

Бизнес идея создания магазина детских товаров.

Разработчик Минченкова Екатерина Александровна

Бизнес идея рассматривает создание
магазина в городе Смоленске
по адресу улица Николаева дом 10.

Магазин рассматривает потенциальными
покупателями жителей города и района
со средним и высоким доходом

Рассматривает создание бизнес проекта с следующие сжатые сроки

Мероприятие	Дата	Ответственный
Разработка пакета документов (разработка бизнес – план)	1.02	Минченкова Е.А.
Разработка пакета документа для регистрации бизнес-проекта	14.02	Минченкова Е.А
Составление инвестиционного предложения для рассмотрения инвестором	14.02	Минченкова Е.А
Подача документов на регистрацию юридического лица	21.02	Минченкова Е.А
Создание рабочей группы (команды)	21.02	Минченкова Е.А
Получение документов с налоговой службы	28.02	Минченкова Е.А
Создание печати юридического лица	28.02	Минченкова Е.А

Мероприятие	Дата	Ответственный
Открытие расчетного счета	7.03	Минченкова Е.А, Цветкова А.А.
Подача объявления о наборе персонала	7.03	Минченкова Е.А
Набор персонала согласно штатному расписанию	14.03	Минченкова Е.А
Заключение договора аренды нежилого помещения	14.03	Минченкова Е.А
Покупка/лизинг основных средств	14.03	Минченкова Е.А, Лаврова К.Е.
Закупка материалов	14.03	Минченкова Е.А
Лицензирование отдельных видов деятельности	20.03	Минченкова Е.А
Открытие магазина	21.03	Минченкова Е.А, Лаврова К.Е

Цели предприятия: основные:

открытие магазина детских товаров для
возрастной группы от 0 до 14 лет

Удовлетворение потребностей населения города и
района в товарах для детей в возрасте от 0 до 14 лет

Подтверждение покупательской способности

бизнес-идеи разработанной в процессе изучения

ПМ 05 «Основы создания и организации бизнеса и
предпринимательства»

Завоевание рынка товаров и услуг;

Занятие ниши предпринимательской деятельности;
извлечение прибыли от коммерческой деятельности

Миссия организация: получение прибыли от

перепродажи детских товаров

Предприятие располагается по адресу: город Смоленск, улица Николаева , дом 10.

Рядом находится ТЦ «Центрум», Детский сад № 15, Промсвязьбанк, Совкомбанк, ТЦ Альтаир, Детский сад № 10 «Звездочка» и другие коммерческие организации. Особенностью данного района является отсутствие детских магазинов и отделов детских товаров.

Единственным учредителем является: Минченкова Е.А.

Уставной капитал предприятия: 400 000 рублей

Для реализации проекта требуется:

Аренда помещения по выше указанному адресу 30 кв. м.

Арендная плата составляет 20 000 рублей

Основные средства:

Прилавок закрытый 3 штуки по цене 20 000 рублей за штуку.

Витрина стеклянная 4 штуки по цене 25000 рублей за штуку

Компьютер стационарный стоимостью 20 000 рубле

Принтер HP стоимостью 7 000 рублей

Итого: 187 000 рублей

Расходные материалы:

Канцтовары 5000 рублей

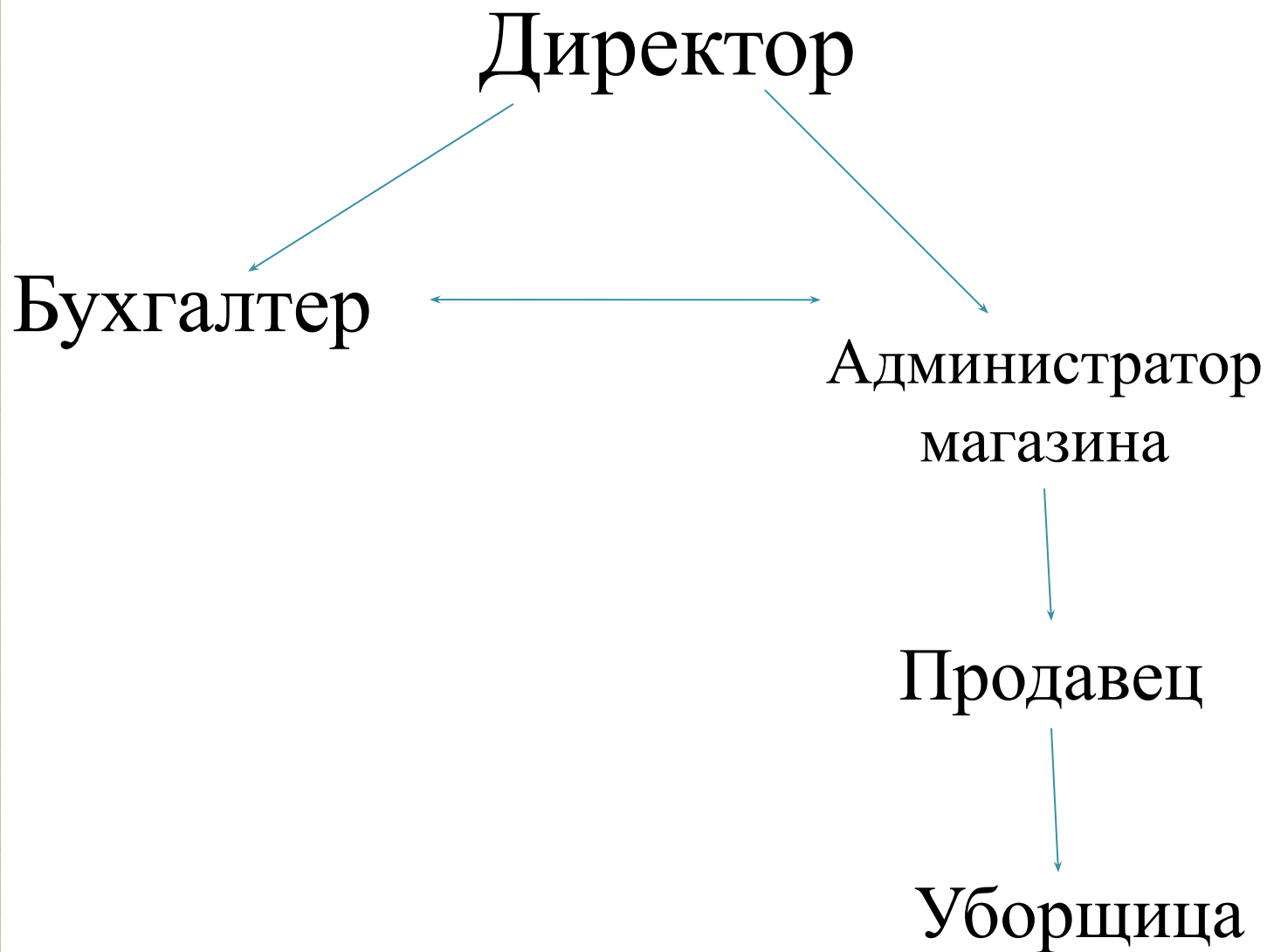
Бумага писчая 2000 рублей

Упаковочные материалы 5000 рублей

Итого 12 000 рублей

Всего: 192 000 рублей

Структура управления.



Штатное расписание:

Структурное подразделение		Должность	Количество штатных единиц	Тарифная ставка	Надбавки	Всего
наименование	код				премия	
Администрация	01	директор	1	35 000	5 000	40 000
Бухгалтерия	02	бухгалтер	1	30 000	4 000	34 000
Торговый отдел		администратор	1	25 000	3 000	28 000
		продавец	3	20 000	5 000	25 000
		уборщица	1	18 000	-	18 000
		Итого	7	168 000	27 000	195 000

Товарные группы реализуемые в магазине
ООО «Светлячок»:

Одежда для детей от 0 до 14 лет

Обувь для детей от 0 до 14 лет

Детские игрушки 0 до 14 лет

Детские товары

Предметы личной гигиены

На закупку товара предполагается затратить около
200 000 рублей

Постоянные и переменные издержки предприятия

Постоянные	рубли	Переменные	рубли
затраты на аренду	20 000	закупочная цена (средняя)	350
заработная плата продавцов- консультантов	195 000	объем продаж, ед.(плановый)	4150
отчисления с заработной платы (страховые взносы – 30% от общей суммы заработной платы)	58 500		
затраты на коммунальные услуги	5 000		
затраты на рекламу	3 000		
Итого	280 500		1452 500

Предполагаемая прибыль:

Основываясь на маркетинговых исследованиях выручка в первые три месяца составит – 700 000 тыс руб, в последующие предполагается рост прибыли на 45%. Для роста прибыли предполагается произвести стимуляцию покупательской способности: проведения акций для детей младшей школьной группы (игры); акций скидок; распродаж.

Окупаемость и точка безубыточности

Точка безубыточности достигается при продаже 802 единицы товара при торговой наценке в 20%.

Окупаемость проекта достигается

при условии получения выручки в первые

2 месяца 700 000, а в последующие

при росте продаж на 50%, за 3,5 месяцев.

K_0 – сумма первоначально вложенных средств;

$CF_{ст}$ – ежегодные средние поступления, которые являются результатом реализации проекта.

**Спасибо за
внимание!**