

Семья как социальный институт

Семья как социальный институт – это система связей и взаимодействий индивидов, выполняющих функции воспроизводства человеческого рода и социализации личности, т.е. удовлетворение важнейших потребностей общества.

Семья как малая группа – это объединение людей, связанных общностью быта, взаимопомощью и взаимной ответственностью. Отношения могут основываться на браке и кровном родстве.

Этапы развития семейно— брачных отношений

Л. Морган
(1818-1881)

1. Неупорядоченные половые связи
2. Кровнородственная семья (запрет супружеских отношений между родителями и детьми, братьями и сестрами)
3. Групповая семья
4. Парная семья
5. Моногамная семья (более прочные брачные узы)
6. Партнерская (нуклеарная) семья

Жизненный цикл семьи.

1. Вступление в брак.
2. Начало деторождения – рождение первого ребенка.
3. Рождение последнего ребенка.
4. Вступление в брак и выделение из семьи последнего ребенка.
5. Смерть одного из супругов.

Типология семей

Традиционная
(патриархальная)

Семья партнерского типа
(коллективистская)

Простая нуклеарная,
расширенная

Моногамная (2 супруга)

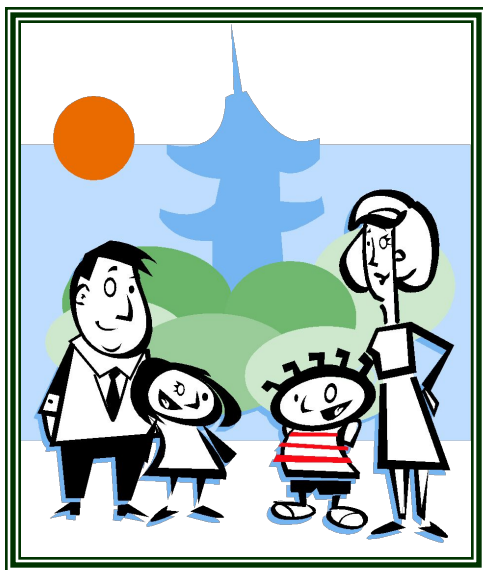
Полигамная (больше 2-х супругов)

Полигиния (1 м + несколько женщин)

Полиандрия (1ж + несколько мужчин)

Многодетная, малодетная, бездетная.

Авторитарная, либеральная, демократическая



Брак.

- Брак – исторически меняющаяся социальная форма отношений, между женщиной и мужчиной, посредством которой общество упорядочивает и санкционирует их интимную жизнь, устанавливает супружеские, родительские и иные права и обязанности.
- Родственные узы (родство) – это отношения, возникающие при заключении брака либо являющиеся следствием кровной связи.

Виды брака.

Юридический брак

- 1) Союз мужчины и женщины
- 2) Добровольный
- 3) Заключенный с соблюдением определенных правил, установленных законом
- 4) С целью создания семьи
- 5) Порождает личные и имущественные права и обязанности супругов

Гражданский брак

- 1) Длительное совместное проживание без законодательно оформленной регистрации
- 2) Порождает лишь отношения материнства и отцовства

Церковный брак

- 1) Регулируется только нормами внутрицерковного (канонического) права
- 2) Не влечет юридических последствий с точки зрения государства.

Функции семей

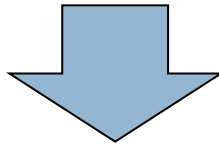
1. Репродуктивная – воспроизводство населения.
2. Воспитательная – социализация молодого поколения.
3. Хозяйственно-бытовая – поддержка физического здоровья, уход за детьми и престарелыми родителями.
4. Экономическая – получение материальных средств одних членов семьи для других.
5. Сфера первичного социального контроля – регламентация поведения членов семьи.
6. Духовно-нравственная – развитие личности.
7. Социально-статусная – предоставление определенного социального статуса членам семьи, воспроизводство социальной структуры.
8. Досуговая – организация рационального досуга, взаимообогащение интересов членов семьи.
9. Защитная – физическая, экономическая, психологическая защита

Семейное право

- Источники – КРФ и Семейный кодекс РФ (1996)
- Принципы:
 - добровольность,
 - равенство супругов,
 - взаимное согласие при решении внутрисемейных вопросов,
 - приоритет семейного воспитания детей, защиты их прав и интересов.

Тенденции в развитии современной СЕМЬИ

- Женщины приобрели большую экономическую самостоятельность, но им стало труднее выполнять семейные обязанности



- Увеличивается число разводов
- Сокращается рождаемость
- Растет число гражданских браков
- Разрушение многопоколенной семьи, преобладание нуклеарной
- Сокращение ведущих позиций семьи в социализации индивидов

Демография

- Демография – динамика воспроизводства народонаселения и его структура.
- Демографическая политика – целенаправленная деятельность государства и иных социальных институтов в сфере регулирования процессов воспроизводства населения.
- Демографическая система общества – группы населения, объединенные по половозрастному признаку, а также совокупность отношений между ними в процессе воспроизводства населения.

Демографический кризис

- С 1994 года – уменьшение численности населения.
- Причины:
 - Низкая рождаемость
 - Высокая смертность
 - Недостаточная миграция
- Дезориентация населения в 90-е годы
- Отсутствие эффективной социальной политики государства в начале – середине 90-х годов

Демографическая политика государства

- Модернизация системы социальной защиты семей, максимально возможная компенсация расходов, связанных с рождением и воспитанием ребенка.
- Финансовое стимулирование рождаемости.
- Строительство жилья для молодежи.
- Расширение сети и увеличения финансирования учреждений, занимающихся вопросами семьи.
- Формирование у населения установок на здоровый образ жизни, создание полноценной семьи.

Комплексный характер, взаимодействие всех субъектов.