


Тема: Електронна пошта і система міжбанківських електронних платежів

- 
-
1. Основи побудови та стандарти систем електронної пошти
 2. Електронна пошта як засіб електронного обміну в банківській системі

Особливості електронної пошти

Допомагає організувати взаємодію між програмними комплексами автоматизації банківської діяльності, які розміщені в різних філіях і відповідно в вузлах ЕП

Можливість підключення серверів факсимільного зв'язку для отримання додаткового сервісу користувачу

Для здійснення сеансу зв'язку між двома абонентами їх одночасна присутність не обов'язкова

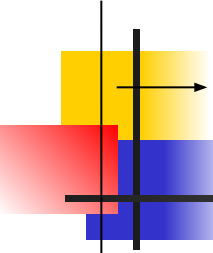
Забезпечує можливість передавати повідомлення одночасно багатьом користувачам завдяки наявності спеціального механізму групового обміну, що реалізується за допомогою **VSEM**

Завжди залишає письмову копію повідомлення, що може бути збережена або передана іншим користувачам

є сембіозом двох частин:
1 – забезпечує взаємодію користувача і ЕП;
2- забезпечує взаємодію вузлів ЕП (доставку повідомлень до адресата)

Інформація, що передається містить додаткові дані про отримувача та відправника

Завдання електронної пошти



Передача комерційними банками в НБУ файлів статистичної та бухгалтерської звітності

Щоденне надання інформації про офіційні курси валют

Передача комерційним банкам нормативних та інструктивних матеріалів

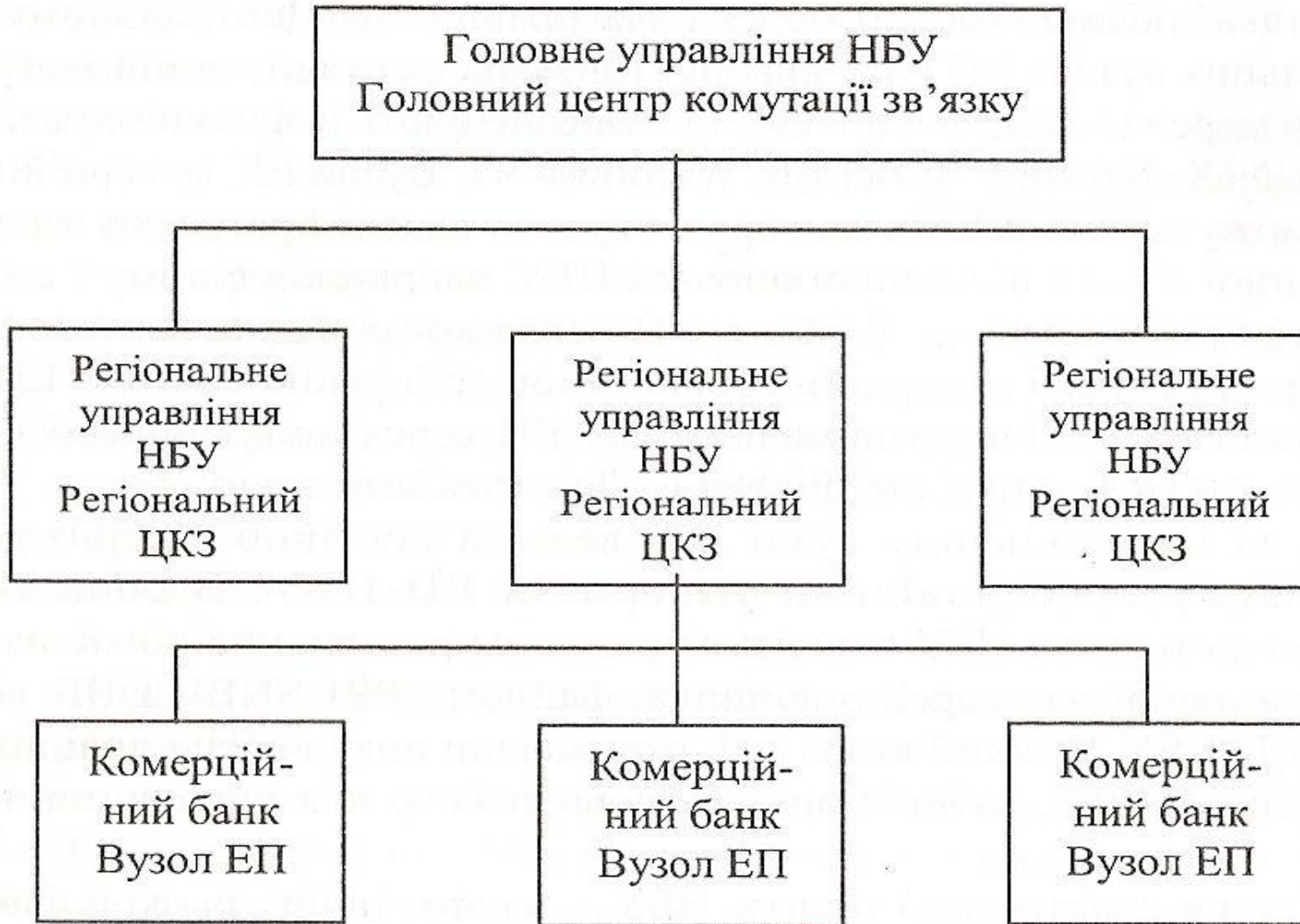
Передача комерційним банкам програмного забезпечення та змін до нього ,технологічної, технічної та програмної документації

Надання комерційними банками в ДПА файлів-реєстрів, відкритих, змінених та закритих поточних рахунків клієнтів

Транспортування електронного документообміну в установах Держказначейства

Обмін інформацією між комерційними банками

Структура електронної пошти НБУ



Концепції побудови платіжних систем та схеми здійснення розрахунків



1

Відкритість - забезпечення взаємодії з іншими платіжними системами, зокрема з міжнародними VISA, MasterCard, Europay, тощо

2

Сумісність – відповідальність та підтримка національних та міжнародних стандартів та норм

3

Модульність – система будується у вигляді модулів, що забезпечують виконання певного комплексу функцій

4

Уніфікованість – технологія роботи всіх підсистем, комплексів та інших складових частин є погодженою і виконується за однотипними правилами

Концепції побудови платіжних систем та схеми здійснення розрахунків



5

Економічна ефективність – система є вигідною з точки зору комерційних та фінансових інтересів всіх її учасників

6

Фінансова стійкість – забезпечує збереження вкладених інвестицій, мінімальні фінансові ризики та управління ними

7

Конкурентоспроможність – можливість вільної конкуренції запропонованих платіжних інструментів і послуг

8

Попит та пропозиція – існування певного ризику фінансових послуг та його розвиток

Операційні можливості системи «Клієнт-Банк»



1

Вводити та передавати в банк платіжні документи, отримувати з банку виписки про стан поточного рахунку та квитанції про отримання платіжного документу

2

Надавати оперативну інформацію про стан поточного рахунку на запит клієнта

3

Після закінчення робочого дня надавати клієнту заключну виписку про рух коштів на поточному рахунку

4

Автоматизація документів: надання цифрових підписів головного бухгалтера або директора на електронні платіжні документи

5

Виконувати подвійну перевірку повноважень розрахунків за поточним рахунком: при формуванні цифрових підписів перед відправкою до банку та при перевірці підписів при отриманні в банк

Операційні можливості системи «Клієнт-Банк»



6

Здійснювати захист електронних платіжних документів від підробки, несанкціонованого використання

7

Інформаційно-довідникове забезпечення – ведення баз даних класифікаторів та довідників

8

Архівація та збереження архівів захищених електронних документів

9

Генерація ключів цифрового підпису та призначення повноважень підпису посадовим особам на документах, формування електронної картки клієнта зі «зразками підписів»

П
Е
Р
Е
В
А
Г
И

С
И
С
Т
Е
М
И

К
Л
І
Є
Н
Т
-
Б
А
Н
К

Зручність – забезпечує автоматизовану підготовку таких документів, як платіжне доручення, меморіальний ордер, заявка на переказ готівки. Шаблони для введення електронних документів використовуються згідно з типовими стандартами, що діють в Україні і максимально наближені до паперових.

Оперативність – при використанні системи «Клієнт-Банк» збільшується швидкість проходження платежів, якщо операціоніст банку підтверджує електронний документ банку відразу після його надходження в банк. Очевидно, що висока оперативність обумовлена тим що платіжне доручення не готується працівниками банку, а працівниками підприємства один раз. Замість первинних документів готується один раз на тиждень реєстр електронних документів та подається в банк для звірки

Мобільність – «Клієнт-Банк» забезпечує зв'язок з банком необмеженим в часі, оскільки технологічні особливості системи дозволяють цілодобово відправляти документи в банк

Безпека – Засоби захисту в системі «Клієнт-Банк» гарантують надійний захист від несанкціонованого доступу до модифікації інформації

Віддалений доступ до поточного рахунку клієнта

Клієнт-Банк

Забезпечення доступу до рахунку з робочого місця клієнта та надання можливості дистанційного управління рахунком з комп'ютера клієнта

Інтернет- Банк

Забезпечення можливості клієнту управляти поточним рахунком з будь-якого комп'ютера, що підключений до мережі Інтернет

Локальний
Клієнт- Банк

Можливість доступу клієнта до власного рахунку з спеціально встановленого місця в операційному залі