

История России, 9 класс

**Россия и мир
на рубеже
XVIII – XIX веков**

Домашнее задание

- §1, читать.
- Работа с картой (задание №1).
- Думаем ... - задание №3 (письменно).

Домашнее задание

Население России в начале 19 в.



Начало промышленной революции (переворота) в Европе и в США

Что такое промышленная революция (промышленный переворот)?

Когда начинается промышленная революция в странах Европы и США?

Начало промышленной революции (промышленного переворота) в Европе и США

Вспомним:

1. Что такое **промышленный переворот**?

Промышленный переворот – это процесс перехода от ручного труда к машинному, от мануфактуры к фабрике.

2. Когда начинается промышленный переворот (промышленная революция) в странах Европы и в США?

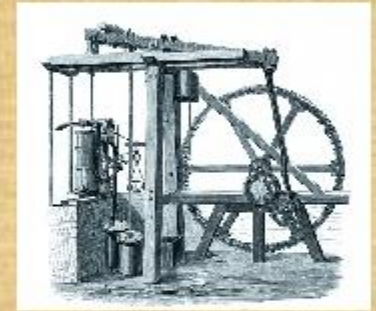
Вторая половина XVIII в. – начало промышленной революции в странах Европы и США.

Начало промышленной революции (промышленного переворота) в Европе и США

Началом промышленной революции принято считать изобретение и применение рабочих машин.

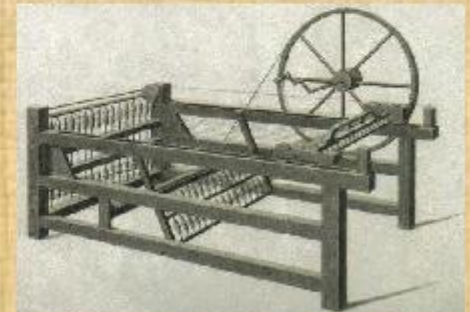
1785 г. – паровая машина

Дж. Уатта.



1764 г. – механическая прялка

«Дженни» Дж. Харгривса.



Далее перемены затронули металлургию, металлообработку, средства связи, средства транспорта.

Перемены в сельском хозяйстве

Что такое аграрная революция (аграрный переворот)?

К чему привела аграрная революция (аграрная революция)?

Перемены в сельском хозяйстве

Аграрная революция (аграрный переворот) – процесс внедрения в сельское хозяйство новой техники и новых производственных приёмов.

К чему привела **аграрная революция**?

1. Увеличилось производство зерна, молока, мяса, шерсти.

2. Существенные изменения начали происходить в социальной сфере.

Схема «Аграрный переворот»

Крестьяне



Крупные
землевладельцы



Земл
я

Схема «Аграрный переворот»

Наёмные рабочие

Крестьяне



Батраки



Земл
я

Крупные
землевладель
цы

Фермеры-
арендаторы

Схема «Промышленный переворот»

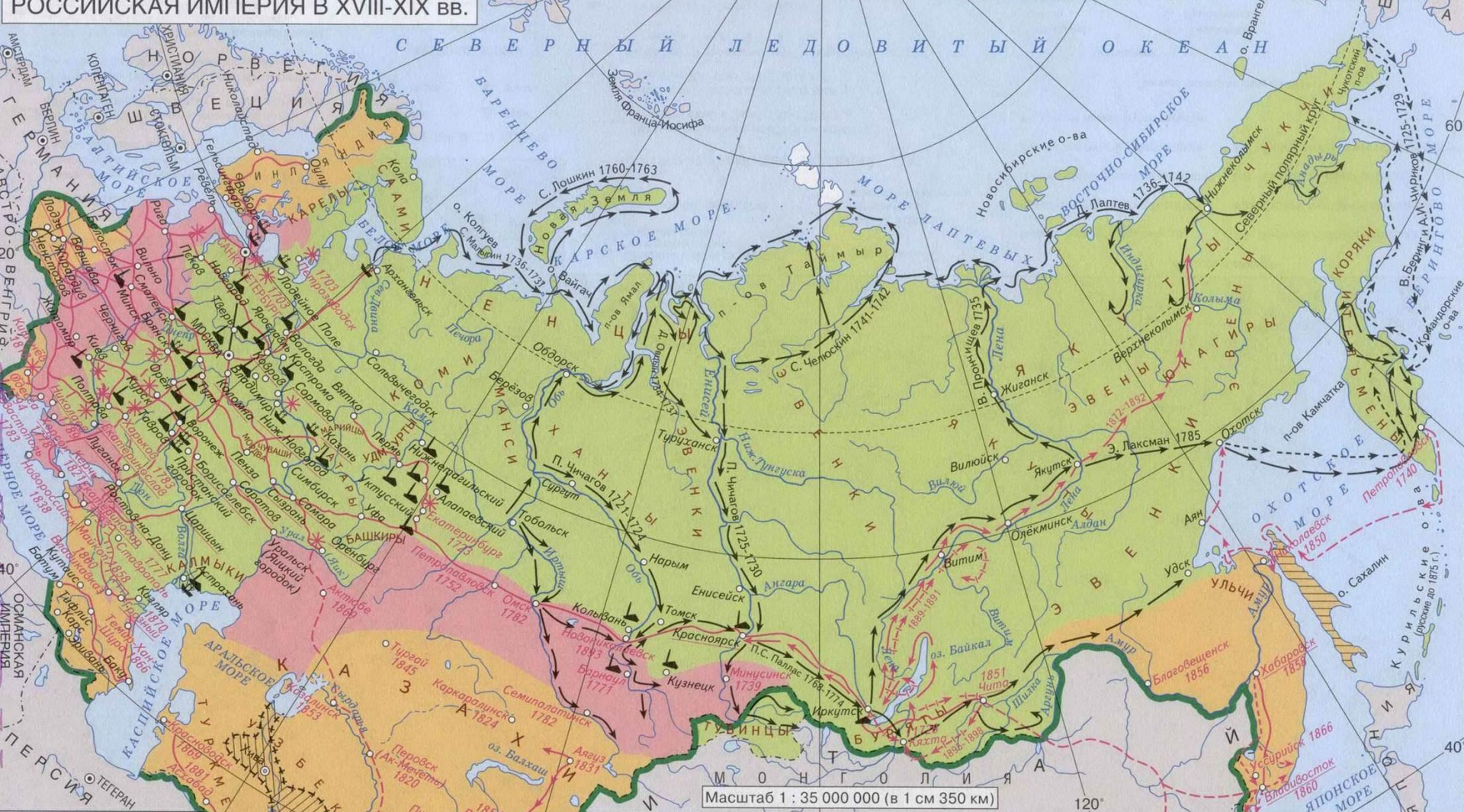
Сословия → Классы

Дворяне Духовенство	Буржуазия (собственники)
Купечество Мещане**	Пролетариат (рабочие)
Сельские обыватели (крестьяне)**	
Казачи*	

Сословный строй в России

Сословия – группы людей, признанные государством, имеющие свои права, обязанности и привилегии, нравы и обычаи, закрепленные в традициях или законе и передаваемые по наследству.

Классы – большие группы людей, различающиеся преимущественно по владению собственностью, способам получения дохода, ролью в обществе.

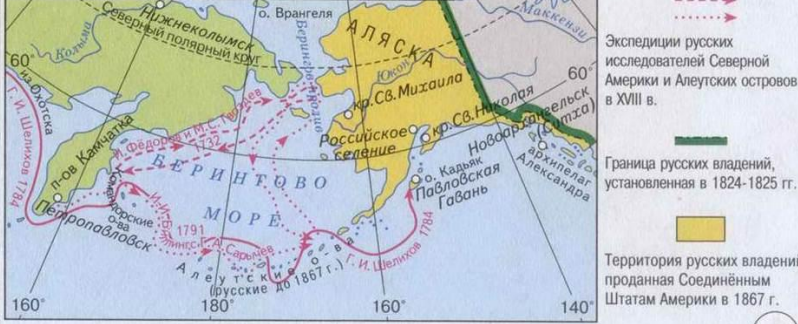


Масштаб 1 : 35 000 000 (в 1 см 350 км)

- Территория России к концу XVII в.
- Промышленные предприятия, построенные в XVIII в. (металлургические и металлобрабатывающие заводы, текстильные мануфактуры)
- Судостроительные верфи
- Укреплённые линии, построенные в конце XVIII в.
- Первая Камчатская экспедиция В. Беринга и А. И. Чирикова в 1725-1729 гг.
- Важнейшие пути исследователей Сибири и Дальнего Востока в XVIII в.
- Территории, вошедшие в состав Российской империи в XVIII в.
- Территории, вошедшие в состав Российской империи в XIX в.
- Территории Бухарского эмирата и Хивинского ханства, зависимых от Российской империи
- Населённые пункты, в которых промышленность возникла в XIX в.
- Железные дороги, построенные до 1861 г. построенные с 1861 г. по 1900 г.
- строившиеся в 1900 г.
- Города, основанные XVIII и XIX вв. Пылающие города

- Крупнейшие ярмарки XVIII и XIX вв.
 - Территории, вошедшие в состав Российской империи в XIX в.
 - Территории Бухарского эмирата и Хивинского ханства, зависимых от Российской империи
- ВАЖНЕЙШИЕ ЭКСПЕДИЦИИ В XIX В.**
- Г. И. Невельской 1849-1857 гг.
 - П. П. Семёнов-Тян-Шанский 1856-1857 гг.
 - Н. М. Пржевальский 1867-1869 гг. (Уссурийская экспедиция)
 - И. Д. Черский 1872-1892 гг.
 - В. А. Обручев 1889-1891 гг., 1895-1898 гг.
 - Граница Российской империи на 1900 г.

РУССКИЕ ВЛАДЕНИЯ В АМЕРИКЕ



- Экспедиции русских исследователей Северной Америки и Алеутских островов в XVIII в.
- Граница русских владений, установленная в 1824-1825 гг.
- Территория русских владений, проданная Соединённым Штатам Америки в 1867 г.

Административно-территориальное деление

Империя



Губернии (генерал-губернаторства)



Уезды



Волости

Население Российской империи (43,7 млн чел.)

Русские	Жили на территории всей России
Украинцы, Белорусы	Жили на юге и западе России
Литовцы, Латыши, Эстонцы	Проживали в Прибалтике
Народы финно-угорской группы (мордва, мари, коми, удмурты)	На российском Севере и в Поволжье, Урале и Зауралье
Тюркская языковая группа (татары, чувашаи, башкиры, якуты)	Поволжье, Сибирь и Дальний Восток

Религиозный состав населения Российской империи

религия	народы
Православие (87 % населения)	Русские, украинцы, белорусы, представители других народов
католичество	Поляки, литовцы
протестантизм	Латыши, эстонцы, немцы
ислам	Татары, башкиры, горцы Кавказа
буддизм	Калмыки, буряты
язычество	Многие народы Поволжья, Севера, Сибири и Дальнего Востока

Сословный строй в России

Сословия	Права и обязанности
Дворянство	Права: владение именьями, сословное самоуправление, освобождение от обязательной службы, телесных наказаний, налоговые льготы
Духовенство	Права: освобождение от обязательной службы, телесных наказаний; налоговые льготы
Купечество	Обладали правами и обязанностями в зависимости от гильдии.
Мещанство	Права: занятие городскими промыслами и мелкой торговлей. Обязанности: рекрутская повинность, уплата налогов.

Сословный строй в России

Крепостные крестьяне	Обязанности: барщина, оброк в пользу помещика; рекрутская повинность, уплата налогов.
Государственные крестьяне	Права: заключать сделки, вести торговлю, владеть собственностью. Обязанности: барщина, оброк в пользу государства, рекрутская повинность, уплата налогов.
Казачи	Права: владение землёй, самоуправление. Обязанности: военная служба.

Сословный строй в России

Купечество: права и обязанности 3 гильдий

1

- Права: внешняя и внутренняя торговля. Освобождение от налогов, телесных наказаний, сословное самоуправление.

2

- Права: внутренняя торговля, сословное самоуправление.
- Обязанности: рекрутская повинность, уплата налогов.

3

- Права: городская и уездная торговля, сословное самоуправление.
- Обязанности: рекрутская повинность, уплата налогов.

Сословный строй в России

Крестьяне:

- государственные: лично свободны, несут повинности в пользу государства,
- крепостные (помещичьи, владельческие): находятся в поземельной и личной зависимости от дворянина-помещика по **крепостному праву**, несут повинности в пользу государства (рекрутская, налоги) и в пользу помещика (барщина, оброк), не имеют права уйти от помещика, являются его собственностью,
- удельные (собственность правящей династии).

Крепостное право – совокупность юридических норм, закрепляющих наиболее полную и суровую форму феодальной зависимости крестьян от феодала.

- Запрет уходить с земельных наделов («крепость» крестьян к земле);
- Наследственное подчинение административной и судебной власти феодала;
- Запрет на приобретение земли и недвижимости;
- Повинности: в пользу государства (рекрутская, подушная, ямская и др.) и в пользу феодала (барщина, оброк);
- Имущество крестьян и сам крестьянин – собственность феодала.

Развитие экономики России на рубеже XVIII – XIX вв.

Экономика страны основывалась на **крепостнической системе хозяйства.**

Усиление эксплуатации крестьян, налоговый гнёт вели к разорению и упадку крестьянских хозяйств.

Крестьяне не были заинтересованы в результатах своего труда. Не находили применения в сельском хозяйстве технические изобретения.

Мануфактурная промышленность, основанная на вольнонаёмном труде, развивалась очень медленно.

Сохранение крепостных порядков обрекало страну на застой, в то время как в Европе наблюдалось бурное экономическое развитие благодаря промышленному перевороту.

Политический строй России к началу XIX в.

По своему политическому устройству Россия была **самодержавной монархией**. Во главе государства стоял император (в просторечии царь), Россия официально именовалась Российской империей.

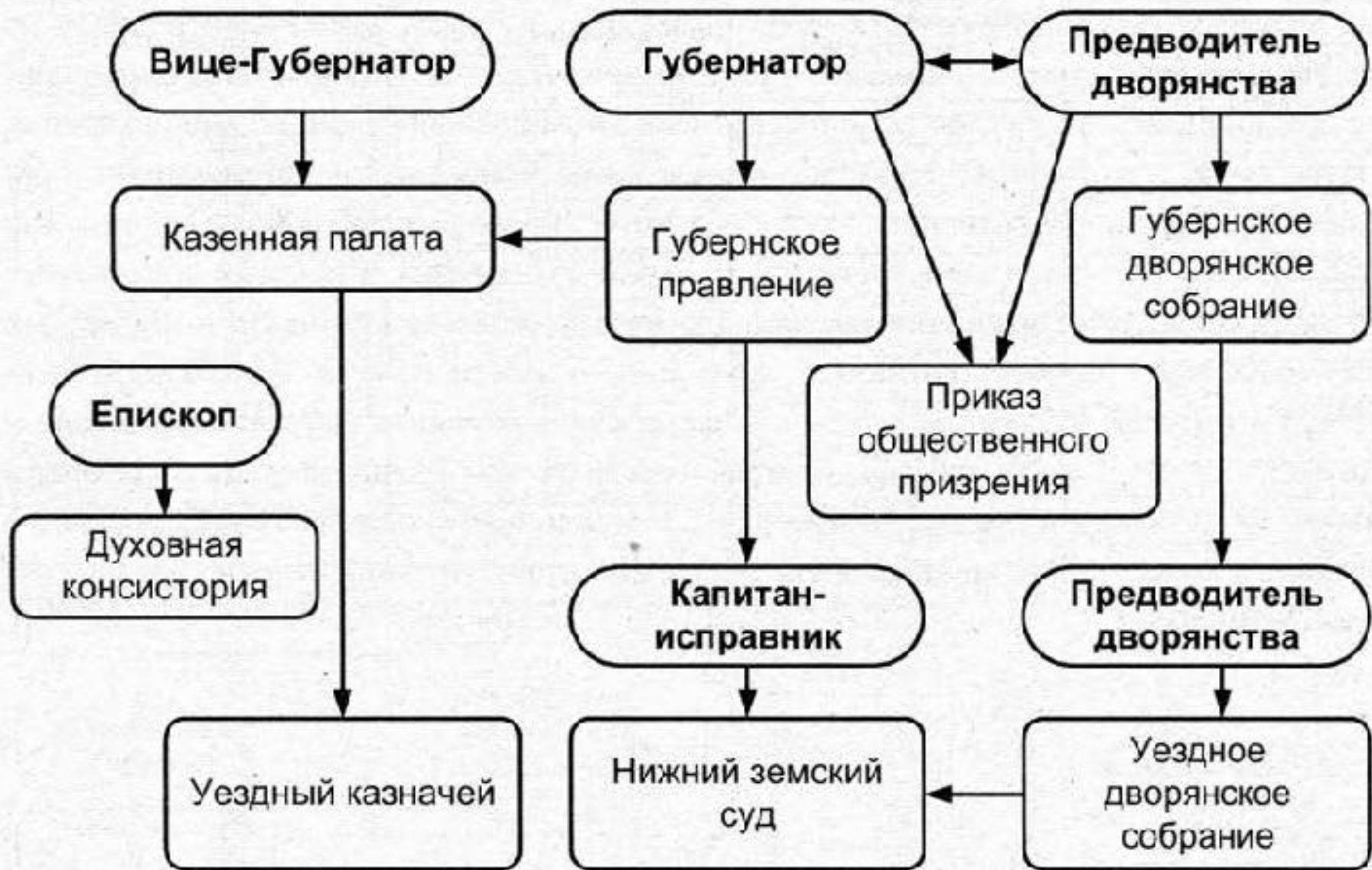
Самодержавие – форма правления, при которой единственным источником законодательной, исполнительной и судебной власти является воля наследственного монарха, выраженная в манифестах и указах.

Политический строй России к началу XIX в.

Центральные органы власти в начале XIX века



Губернии



Уезды

