






# Питание и кормление пациента


- 
- **Питание** является сложным процессом поступления, переваривания, всасывания и усвоения в организме пищевых веществ, необходимых для покрытия его энергетических затрат, построения и обновления клеток и тканей тела, а также регуляции различных функций организма.


- 
- **Лечебное питание** – это научно обоснованная система организации питания и использования с лечебной целью определенных пищевых продуктов и их сочетаний.
  - Лечебное питание является важнейшим элементом комплексной терапии.

- 
- **Лечебное питание строится в виде суточных пищевых рационов, называемых диетами.**
  - **Диетический режим зависит от характера заболевания, его стадии, состояния пациента.**

Любая диета характеризуется основными принципами лечебного питания:

- I. калорийностью и химическим составом (Белки, жиры, углеводы, витамины, минеральные вещества);
- Физическими свойствами пищи (масса, температура, консистенция);
- Перечнем разрешенных продуктов;
- Особенностью кулинарной обработки пищи;
- Режимом питания

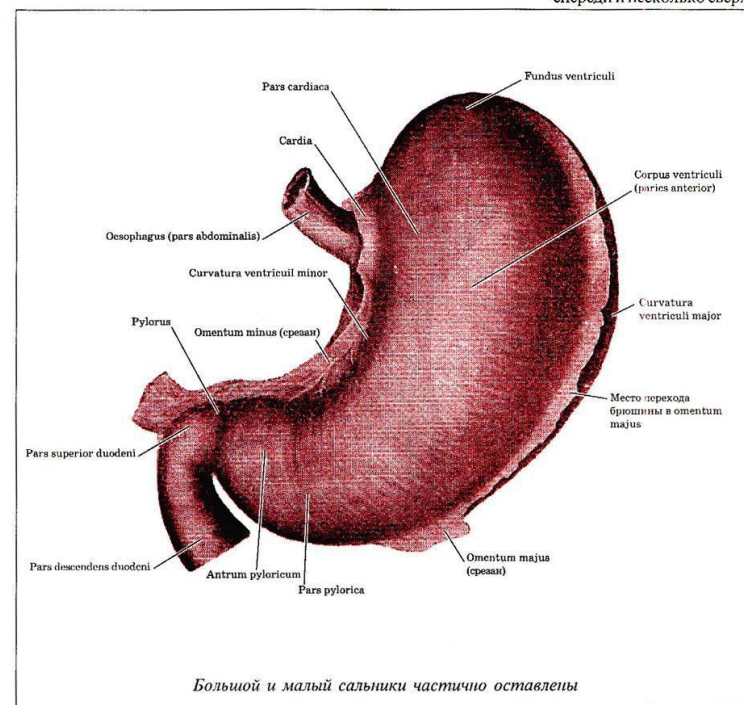
- 
- Принцип «щажения» предусматривает исключение факторов питания, которые способствуют раздражению пораженного органа и поддержанию патологического процесса. Это основной принцип в диетотерапии органов ЖКТ.

- 
- Принцип «коррекции» - уменьшение или исключение каких либо продуктов, способствующих развитию заболевания.

# Диеты № 1, 1а, 1б показаны больным, страдающим следующими заболеваниями

- Язвенная болезнь желудка;
- Язвенная болезнь двенадцатиперстной кишки;
- Острый гастрит
- Период после операции на желудке и кишечнике

522. Желудок, *ventriculus*, и начальная часть двенадцатиперстной кишки; спереди и несколько сверху





# Диета № 1а

- Характеризуется тем, что всю пищу готовят на пару или варят, измельчают и подают в жидком, протертом виде
- Питание частое – 6 раз в сутки, но количество пищи ограничено
- Это преимущественно молочно-яичный рацион в первые 7-14 дней острого периода заболевания

# Диета № 16

- Диета назначается после уменьшения болевого синдрома
- Характеризуется расширением пищевого рациона
- Увеличением количества продуктов на один прием и 5-кратным питанием


# Диета № 1

- Назначается в стадии затихающего обострения и ремиссии в течении 2-3 мес.
- Дальнейшее расширение диеты
- Сохраняется дробное 4-5-разовое питание

- Задача диеты – максимальное щажение желудка
- **УСТРАНЕНИЕ** грибы, трудно перевариваемых продуктов: сырых фруктов и овощей, черного хлеба
- Исключение продуктов, усиливающих секрецию желудочного сока: копченых и жареных продуктов, кондитерских изделий, пряностей консервов

**Диета № 2 показана больным,  
страдающим следующими  
заболеваниями:**

- **Хронический гастрит с недостаточной секреторной и кислотообразующей функцией желудка**
- **Хронический колит, энтероколит**
- **Неполноценность жевательного аппарата**

- 
- В диету входят следующие продукты:
  - Белый, серый, подсушенный хлеб
  - Свежий кефир, простокваша, нежирное молоко
  - Творог некислый
  - Мягкие неострые сыры
  - Нежирные сорта рыбы и мяса
  - Ягоды и овощи в протертом виде

# Запрещается употребление:


- Грубой клетчатки, содержащейся в горохе, фасоли, бобах, грибах
- Исключаются животные жиры, очень острые и кислые блюда

## Диета № 3 показана больным со следующими заболеваниями:

- Хронические заболевания кишечника с преобладанием запоров
- Период нерезкого обострения и ремиссии

Увеличение в диете продуктов, богатых растительной клетчаткой, усиливающих моторную функцию кишечника




- 
- Ассортимент продуктов и блюд:
  - Хлеб пшеничный из муки грубого помола
  - Супы на овощном отваре
  - Овощи и фрукты в большом количестве
  - Творог, однодневный кефир
  - Масло сливочное и оливковое добавляются в блюда

# Исключаются:

- Репа
- Редька
- Чеснок
- грибы

## Диета № 4 показания к назначению:

- Острые энтероколиты
- Период профузного поноса
- Обострение хронического колита

- 
- Ассортимент продуктов и блюд:
  - Сухари из белого хлеба
  - Супы на обезжиренном мясном бульоне
  - Каши из протертых круп на воде
  - Чай, какао
  - Отвар шиповника, черники
  - Яйца не более 2 штук в день

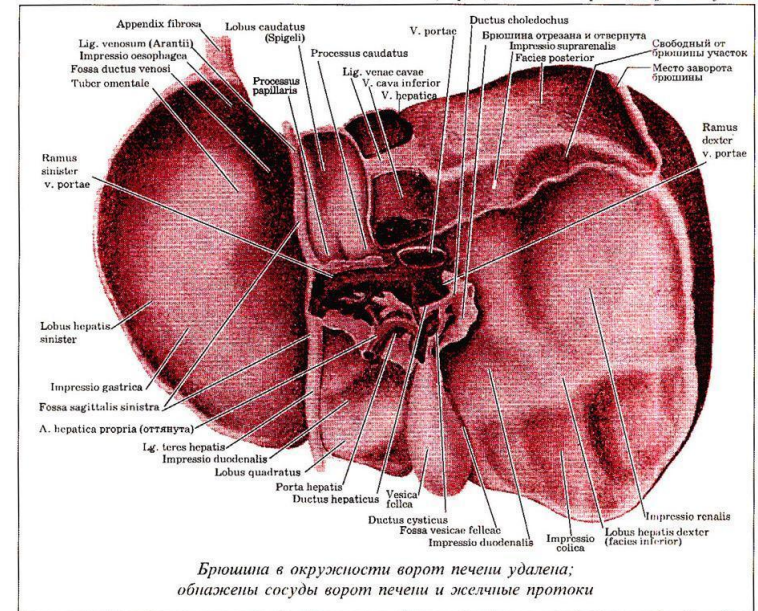
# Исключаются:


- Молоко
- Растительная клетчатка
- Пряности
- Соления
- Копчености
- бобовые


# Диета №5 показания к назначению:

- Острый гепатит
- Холецистит
- Цирроз печени

544. Печень, *hepar*, нижняя поверхность, *facies inferior*



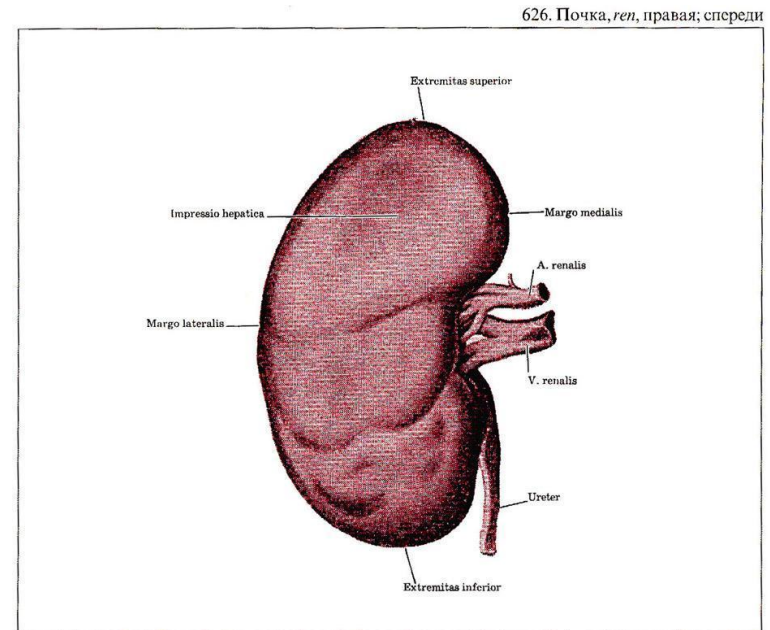
- 
- Диета включает белково-растительную пищу с ограничением животных жиров, холестеринсодержащих веществ
  - Овощи любые в сыром, отварном или тушеном виде с добавлением растительных масел
  - Нежирные сорта мяса, сыра
  - Нежирные сорта творога, кефира
  - Фрукты с ограничением дынь, бананов, винограда

- 
- Запрещается употребление:
  - Грибов
  - Редьки
  - Редиса
  - Соленых огурцов
  - Майонеза, уксуса, кетчупа
  - Жирных сортов рыбы и мяса
  - Тортов, пирожных



# Диета № 7 острый, хронический нефрит

- **Ограничение** поваренной соли (3-5г на руки больному), жидкости (800- 100 мл), экстрактивных веществ, острых приправ
- **Ограничиваются :** сливки, сметана
- **Исключаются:** бобовые



# Диета № 8 назначается больным, страдающим ожирением

- Предполагает воздействие на нарушенный обмен веществ с целью предупреждения увеличения, а по возможности и снижения массы тела



# В состав диеты входят следующие продукты:

- Хлеб ржаной
- Нежирный кефир
- Фрукты, овощи
- Нежирные сорта мяса, рыбы, сыра

Вся пища в строго ограниченном количестве!



# ИСКЛЮЧИТЬ:

- Жирную, острую, жареную, соленую пищу
- Печенье и кондитерские изделия
- Макароны изделия
- Острые соусы, закуски
- Орехи, семечки
- Жирные сорта мяса, рыбы



# Диета № 9 назначается больным сахарным диабетом

- В состав диеты входят следующие продукты:
- Нежирные сорта мяса, рыбы, сыра
- Нежирные сорта творога, кефира
- Овощи, но картофель в ограниченном количестве
- Специальные диабетические продукты на фруктозе

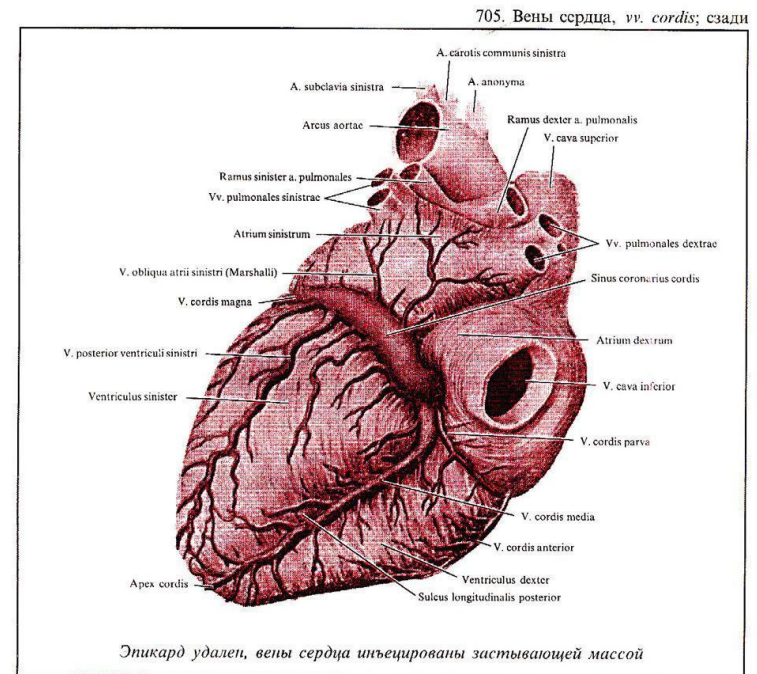




# Диета № 10

## Показания:

Болезни сердечно-сосудистой системы без явлений недостаточности кровообращения



# Ассортимент продуктов и блюд:

- Супы вегетарианские, молочные, фруктовые
- Рыба, мясо нежирные
- Молочно- кислые продукты
- Фрукты, ягоды, фруктовые соки
- Овсяные, гречневые каши



# Исключаются:

- Жирные блюда
- Сдобное тесто
- Алкоголь
- Консервы
- Какао, шоколад
- бобы





# Диета № 11

- Туберкулез без нарушений деятельности кишечника
- Общее истощение

# Ассортимент продуктов и блюд:

- Разнообразные продукты и блюда
- Продукты, богатые солями кальция
- Большое количество белков, жиров, углеводов, витаминов



# Диета № 12 функциональные заболевания нервной системы

- **Исключаются**

продукты,  
действующие  
возбуждающе на  
нервную систему  
алкоголь, мясо,  
острые приправы,  
кофе



# Диета № 13 лихорадочное состояние

- Пища разнообразная, жидкая
- Питание 8 раз в сутки малыми порциями
- Ассортимент: суп- пюре из мяса, каши протертые, мясное суфле

# Диета № 15

- Называется «общий стол» и назначается больным, не имеющим показаний к назначению специальной диеты
- Полноценное питание с нормальным содержанием белков, жиров, углеводов, витаминов и минеральных веществ




# Диета № 0

- В первые дни после операции на желудке и кишечнике
- Назначается не более, чем на 3 дня
- Прием пищи каждые 2 часа (с 8 до 22 )
- Пища дается в жидком или желеобразном виде: фруктовые кисели, отвар шиповника, рисовый отвар, некрепкий мясной отвар


# Режим питания


- Назначение лечебного питания для пациентов в условиях стационара производится врачом в листе назначений.
- Палатная медсестра ежедневно составляет порционное требование, в котором указывает количество диет данного отделения.

- 
- Общее руководство диетпитанием в стационаре осуществляет главный врач.
  - За организацию лечебного питания отвечает врач-диетолог.
  - Если такой должности нет, то диетсестра.




- 
- На диетсестру возложен контроль за работой пищеблока и соблюдением санитарно-гигиенических норм.


- 
- Пищевые продукты, поступающие на пищеблок, должны соответствовать гигиеническим требованиям, предъявляемым к продовольственному сырью и пищевым продуктам и сопровождаться документами, удостоверяющими их качество и безопасность, с указанием даты выработки, сроков и условий годности (хранения) продукции. Для контроля за качеством поступающей продукции проводится органолептическая оценка и делается запись в журнале бракеража продукции.

- 
- **Продукты следует хранить по видам продукции: сухие (мука, сахар, крупа, макаронные изделия и др.); хлеб; мясные, рыбные; молочно-жировые; гастрономические; овощи и фрукты. Условия и сроки хранения продуктов должны соответствовать требованиям санитарных правил.**

- В холодильных камерах/холодильниках должны строго соблюдаться правила товарного соседства. Сырые и готовые продукты следует хранить отдельно. В небольших учреждениях, имеющих одну холодильную камеру, а также в камере суточного запаса продуктов, допускается их совместное кратковременное хранение с соблюдением условий товарного соседства (на отдельных полках, стеллажах).


- В целях предупреждения возникновения инфекционных заболеваний и пищевых отравлений среди пациентов, связанных с употреблением недоброкачественной пищи:
- а) не допускается принимать:
- - продовольственное сырье и пищевые продукты без документов, подтверждающих их качество и безопасность;
- - продовольственное сырье и пищевые продукты с истекшими сроками годности, признаками порчи и загрязнения; подмоченные продукты в мягкой таре (мука, крупа, сахар и другие продукты.);
- - крупу, муку, сухофрукты, продукты зараженные амбарными вредителями, а также загрязненными механическими примесями;
- - овощи, фрукты, ягоды с наличием плесени и признаками гнили;
-


- 
- - мясо и субпродукты сельскохозяйственных животных без клейма и ветеринарного свидетельства;
  - - мясо и яйца водоплавающей птицы (утки, гуси);
  - - непотрошеную птицу;
  - - кровяные и ливерные колбасы;
  - - яйца с загрязненной скорлупой, с насечкой, а также яйца из хозяйств, неблагополучных по сальмонеллезам;
  - - консервы с нарушением герметичности банок, бомбажные консервы, "хлопуши", банки с ржавчиной, деформированные, без этикеток;


- 
- б) не используются:
  - - фляжное, бочковое, непастеризованное молоко, фляжный творог и сметана без тепловой обработки (кипячения); прокисшее молоко "самоквас";
  - - консервированные продукты домашнего приготовления;


- в) не изготавливаются на пищеблоке ЛПО:
- - сырковая масса, творог;
- - макароны с мясным фаршем ("пофлотски"), блинчики с мясом, студни, окрошка, заливные блюда (мясные и рыбные);
- - яичница-глазунья;
- - кремы, кондитерские изделия с кремом;
- - изделия во фритюре, паштеты.




- 
- **Обработка яиц, используемых для приготовления блюд, осуществляется в соответствии с требованиями, установленными санитарными правилами для предприятий общественного питания. Хранение необработанных яиц в кассетах, коробках в производственных цехах не допускается.**

- 
- Промывка гарниров, приготовленных из макаронных изделий и риса, не допускается.
  - Для приготовления и хранения готовой пищи следует использовать посуду из нержавеющей стали. Алюминиевую посуду можно использовать только для приготовления и кратковременного хранения блюд. Не допускается использовать для приготовления и хранения блюд эмалированную посуду.

- 
- Выдача готовой пищи осуществляется только после снятия пробы. Оценку органолептических показателей и качества блюд проводит бракеражная комиссия ЛПО, назначенная администрацией. При нарушении технологии приготовления пищи, а также в случае неготовности блюдо к выдаче не допускается до устранения выявленных кулинарных недостатков. Результат бракеража регистрируется в журнале бракеража готовой продукции.
  - Для членов бракеражной комиссии выделяются отдельные халаты.

- 
- В целях контроля за доброкачественностью и безопасностью приготовленной пищи на пищеблоках ЛПО отбирается суточная проба от каждой партии приготовленных блюд.


- Отбор суточной пробы проводит медицинский работник (или под его руководством повар) в специально выделенные обеззараженные и промаркированные стеклянные емкости с плотно закрывающимися крышками - отдельно каждое блюдо или кулинарное изделие. Холодные закуски, первые блюда, гарниры и напитки (третьи блюда) отбирают в количестве не менее 100 г. Порционные вторые блюда, биточки, котлеты, сырники, оладьи, колбаса, бутерброды оставляют поштучно, целиком (в объеме одной порции).


- 
- Суточные пробы хранятся не менее 48 часов с момента окончания срока реализации блюд в специально отведенном в холодильнике месте/ холодильнике при температуре  $+2 - +6^{\circ}\text{C}$ .
  - Посуда для хранения суточной пробы (емкости и крышки) обрабатывается кипячением в течение 5 минут.


- Для транспортирования готовой пищи в буфетные отделения ЛПО используют термосы или плотно закрывающуюся посуду. Хлеб можно транспортировать в полиэтиленовых или клеенчатых мешках, хранение хлеба в которых не разрешается.


- При выдаче на пищеблоке блюд для буфетных отделений температура готовой пищи должна быть: первых - не ниже  $75^{\circ}\text{C}$ , вторых - не ниже  $65^{\circ}\text{C}$ , холодные блюда и напитки - от 7 до  $14^{\circ}\text{C}$ . Срок раздачи готовых блюд не должен превышать 2 часов от момента приготовления.




- 
- В пищеблоке должно быть выделено помещение для мытья и хранения посуды для транспортировки пищи и тележек из отделений. При отсутствии данного помещения допускается мытье и хранение посуды для транспортировки в моечных буфетных отделениях. Для этого необходимо предусмотреть дополнительную установку ванны необходимых размеров и выделено место для хранения кухонной посуды.


- 
- Для транспортировки пищевых продуктов с баз, магазинов, а также при доставке готовых блюд в отделения должен использоваться автотранспорт, имеющий санитарный паспорт.

- 
- Для обработки посуды необходимо использовать моющие, чистящие и дезинфицирующие средства, разрешенные к применению в установленном порядке. В моечных отделениях вывешивают инструкцию о правилах мытья посуды и инвентаря с указанием концентраций и объемов применяемых моющих и дезинфицирующих средств.

- 
- **Обработка посуды проводится в следующей последовательности:**
  - **механическое удаление пищи и мытье в первой мойке с обезжиривающими средствами, ополаскивание горячей водой - во второй мойке и просушивание посуды на специальных полках или решетках;**


- Дезинфекция (обеззараживание) посуды проводится в инфекционных больницах (отделениях), и по эпидемиологическим показаниям химическим (растворы дезинфицирующих средств в том числе в моечной машине) или термическим способами (кипячение, обработка в суховоздушном стерилизаторе и др.), а также обеззараживание остатков пищи от больного по режимам для соответствующих инфекций.


- 
- **Щетки для мытья посуды и ветошь для протирки столов после окончания работы промывают с обезжиривающими средствами, дезинфицируют (при химической дезинфекции промывают проточной водой), просушивают и хранят в специально выделенном месте.**


- 
- После каждой раздачи пищи производят влажную уборку помещений буфетных. Уборочный материал промывается, обеззараживается, просушивается.


- Не допускается оставлять в буфетных остатки пищи после ее раздачи больным, а также смешивать пищевые остатки со свежими блюдами.
- Раздачу пищи больным производят буфетчицы и дежурные медицинские сестры отделения. Раздача пищи должна производиться в халатах с маркировкой "Для раздачи пищи". Не допускается к раздаче пищи младший обслуживающий персонал.



- 
- В местах приема передач и в отделениях должны быть вывешены списки разрешенных для передачи продуктов (с указанием их предельного количества).

- 
- Ежедневно дежурная медицинская сестра отделения проверяет соблюдение правил и сроков годности (хранения) пищевых продуктов, хранящихся в холодильниках отделения

- 
- При обнаружении пищевых продуктов в холодильниках отделения с истекшим сроком годности хранящихся без упаковок с указанием фамилии больного, а также имеющих признаки порчи, они должны изыматься в пищевые отходы. О правилах хранения личных пищевых продуктов пациент должен быть информирован при поступлении в отделение.

- 
- В случае, если предполагается оказание медицинской помощи детям в возрасте до одного года, в составе отделения для детей предусматриваются помещения для приготовления и розлива детских смесей.

- В дневных стационарах с кратковременным пребыванием пациентов (не более 4 часов) без организации горячего питания предусматриваются комнаты подогрева пищи (с умывальником, холодильником и оборудованием для разогрева пищи). Допускается использование одноразовой посуды.

# Кормление больных

- В зависимости от способа приема пищи различают следующие формы питания больных:
- Активное питание-больной принимает пищу самостоятельно.
- Пассивное питание-больной принимает пищу с помощью м/с.
- Искусственное питание-кормление пациента питательными смесями через рот или зонд, или путем внутривенного капельного введения препаратов.

# Кормление тяжелобольного

## *Пассивное питание*



# Кормление тяжелобольного

- Информировать
- Вымыть руки
- Помочь пациенту занять удобное положение
- Накрыть грудь салфеткой
- Наполнить ложку на 2/3 пищей
- Коснуться ложкой нижней губы, чтобы пациент открыл рот




- Отправить пищу в рот и извлечь ложку
- Дать прожевать и проглотить пищу
- Предложить питьё из поильника
- По необходимости вытирать рот салфеткой
- После еды предложить запить и обязательно прополоскать рот водой
- Помочь принять удобное положение
- Протереть столик
- Вымыть руки

# Искусственное питание

- Под искусственным питанием понимают введение в организм больного пищи энтерально (через ЖКТ) и парентерально (минуя ЖКТ).

# Основные показания для искусственного питания

- Поражение языка, глотки, гортани, пищевода: отёк, травматическое поражение, ранение, опухоль, ожоги, рубцовые изменения и пр.
- Расстройство глотания после операции, при нарушении мозгового кровообращения, ботулизме, черепно-мозговой травме и пр.
- Коматозное состояние,
- Психические заболевания.

- 
- **Энтеральное питание- кормление пациента питательными смесями через рот или зонд.**
  - **Парентерально - путем внутривенного капельного введения препаратов.**