



Дорожная разметка



1. Горизонтальная разметка

Горизонтальная разметка (линии, стрелы, надписи и другие обозначения на проезжей части)

устанавливает определенные режимы и порядок движения либо содержит иную информацию для участников дорожного движения.

Горизонтальная разметка может быть постоянной или временной.

Постоянная разметка имеет белый цвет, кроме линий 1.4, 1.10, 1.17 и 1.26 желтого цвета.

Временная — оранжевый цвет. Оранжевая разметка имеет приоритет над белой или желтой разметкой.

1.1 (сплошная одинарная белая)

Дорожная разметка 1.1 представляет собой одинарную сплошную линию белого цвета, шириной от 10 до 15

см.
Применение разметки 1.1:



- **Разделяет транспортные потоки противоположных направлений (осевая линия) на дорогах, имеющих две или три полосы для движения в обоих направлениях;**
- **Обозначает границы полос движения в опасных местах на дорогах;**
- **Обозначает границы проезжей части, на которые въезд запрещен;**
- **Обозначает границы стояночных мест транспортных средств.**

**Пересекать
запрещено.**

Размер штрафа за пересечение сплошной линии разметки 1.1 будет зависеть от обстоятельств, в которых эта разметка пересечена.

Пересечение «осевой» сплошной линии на двухполосной дороге равносильно выезду на полосу встречного движения. Это может произойти в двух случаях: при обгоне и при объезде препятствия.

За объезд препятствия по встречной полосе через сплошную линию 1.1 предусмотрен штраф по ст.12.15 ч.3 КоАП в размере 1000 — 1500 рублей.

За обгон (маневр обгон = факт выезда на встречную полосу, пункт 1.2 ПДД) через сплошную линию 1.1, если это нарушение впервые, определен штраф в размере 5000 руб. (при автоматической фиксации на камеру) или лишение прав до полугода.

При повторном нарушении последует лишение прав на 1 год или штраф 5000 рублей, если это

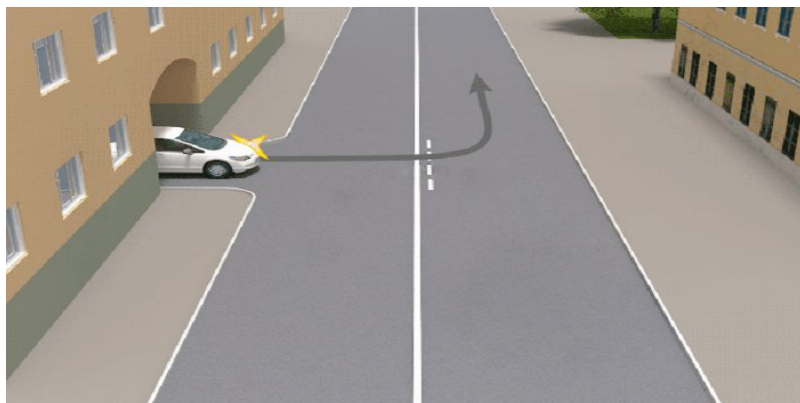
За пересечение сплошной линии 1.1, отделяющую попутную выделенную полосу для маршрутных ТС, предусмотрен штраф по ст.12.17 КоАП в размере 1500 рублей. Если это нарушение совершено в Москве или Санкт-Петербурге, то размер штрафа составит 3000 руб.

За пересечение разметки 1.1 в прочих случаях, например во время перестроения в попутную полосу, отделенную сплошной линией, за поворот через сплошную, может быть назначен штраф по ст.12.16 ч.1 КоАП в виде предупреждения или 500 руб.

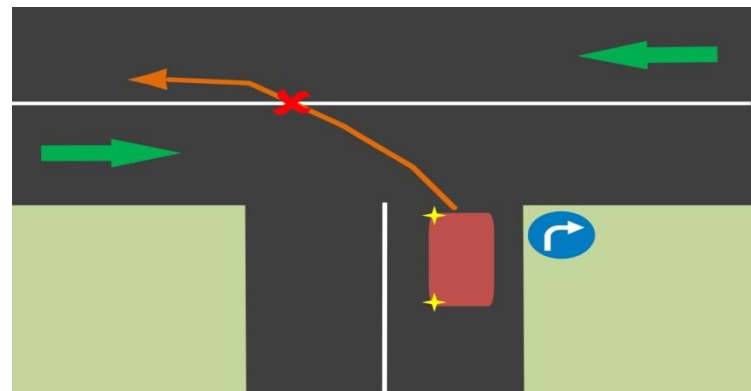
Запрещается выполнять поворот налево при наличии разметки 1.1(сплошная линия) на пересечении проезжих частей

Запрещается выполнять поворот налево при наличии разметки 1.1 (сплошная линия) на пересечении проезжих частей.

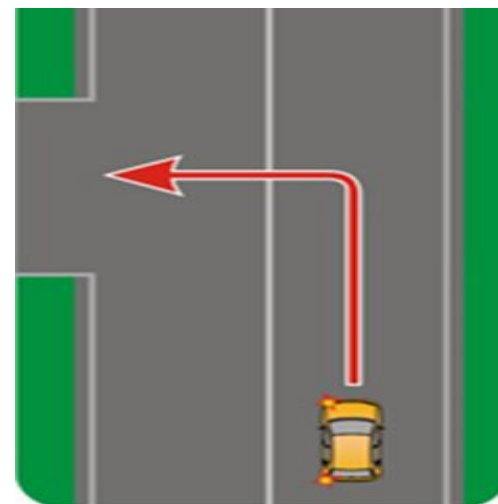
А



Б



В



В ситуациях изображенных на рисунках А и Б, водитель обязан повернуть направо развернуться в месте где разворот не запрещен и продолжить движение в

В ситуации на рисунке В водитель обязан продолжить движение прямо развернуться в месте где

1.2 (одинарная белая сплошная)

Обозначает край проезжей части ширина 10-20 см.



Пересекать разрешается только для остановки или стоянки в местах, где остановка и стоянка не

запрещена разметку 1.2 применяют :

- для обозначения края проезжей части (краевая линия);
- для обозначения левой границы полосы для движения велосипедов, расположенной по правому краю проезжей части.





В каком из указанных мест Вам разрешено пересечь сплошную линию разметки и остановиться?

1. А и Б.

2. Только Б.

3. В указанных местах пересекать сплошную линию разметки запрещено.

Правильный ответ – второй.

На рисунке изображена разметка 1.2:

1.2 - обозначает край проезжей части;



Линию 1.2 допускается пересекать для остановки транспортного средства на обочине и при выезде с нее в местах, где разрешена остановка или стоянка.

Вы можете пересечь разметку для остановки на обочине (место Б).

Пересекать данную линию при выезде на разделительную полосу (место А) нельзя.

1.3 (двойная белая сплошная)

**Разделяет транспортные потоки противоположных направлений на дорогах с четырьмя и более полосами для движения в обоих направлениях, с двумя или тремя полосами — при ширине полос более 3,75 м;
Ширина полос 10 – 20 см. Промежуток между полосами 10 – 18 см.**



**Пересекать
запрещено**



Поскольку двойная сплошная линия разметки 1.3 разделяет встречные транспортные потоки на многополосных дорогах, факт ее пересечения является выездом на встречную полосу в запрещенном для этого случае. Наказание за это фиксируется как нарушение впервые, штраф за пересечение двойной сплошной линии составит 5000 руб. (при автоматической фиксации на камеру) или лишение прав до полугода.

Разрешается ли Вам пересекать двойную сплошную линию горизонтальной разметки?

1. Разрешается только при выезде из дворов и других прилегающих территорий.

2. Разрешается только при обгоне.

3. Разрешается только при интенсивном движении.

4. Запрещается.

Правильный ответ - четвертый.

1.3 - разделяет транспортные потоки противоположных направлений на дорогах с четырьмя и более полосами для движения в обоих направлениях, с двумя или тремя полосами - при ширине полос более 3,75 м;



Линии 1.1, 1.2 и 1.3 пересекать запрещается.

1.4 (одинарная желтая сплошная)

Обозначает места, где запрещена остановка транспортных средств;



Дорожная разметка 1.4 представляет собой одинарную сплошную линию желтого цвета, шириной от 10 до 20 см. Обозначает места, в которых запрещается остановка и стоянка ТС.

Запрет действует на всем протяжении этой разметки.

Разметку наносят по кромке проезжей части или по верху бордюра, при наличии краевой линии ([разметка 1.2](#), обозначающая край проезжей части) – вместо нее (вместо [разметки 1.2](#)).

Штраф за остановку на всем протяжении разметки 1.4 равносителен [штрафу за нарушение правил остановки](#) в местах, где она запрещена. Размер штрафа определяется ст.12.19 ч.1 и 5 КоАП РФ (предупреждение или штраф 500 руб. Если такое нарушение совершено в Москве или Санкт-Петербурге – штраф 2500 руб.).

Разметка 1.4 устанавливается, как совместно с знаком 3.27(Остановка запрещена) так и отдельно.



***Разрешено ли Вам произвести остановку
в указанном месте?***

1.Разрешено.

***2.Разрешено только для посадки или
высадки пассажиров.***

3.Запрещено

Правильный ответ – первый.

3.27 "Остановка запрещена". Запрещаются остановка и стоянка транспортных средств.



1.4 - обозначает места, где запрещена остановка. Применяется самостоятельно или в сочетании со знаком 3.27 и наносится у края проезжей части или по верху бордюра;



Данное сочетание показывает, что остановка запрещена только там, где нанесена разметка. Вы можете остановиться в указанном месте.



Разрешена ли Вам остановка в этом месте?

1. Разрешена.

2. Разрешена без заезда на тротуар.

3. Запрещена.

Правильный ответ – третий.

**На рисунке изображена горизонтальная разметка 1.4:
1.4 (цвет - желтый) - обозначает места,
где запрещена остановка транспортных средств;**



1.5(одинарная белая прерывистая) —

Разделяет транспортные потоки противоположных направлений на дорогах, имеющих две или три полосы; обозначает границы полос движения при наличии двух и более полос, предназначенных для движения в одном

направлении. Разметка 1.5 представляет собой прерывистую линию белого цвета, шириной от 10 до 15 см, у которой длина штриха в три раза меньше расстояния между штрихами.

Применение разметки 1.5:

- разделяет транспортные потоки противоположных направлений на дорогах, имеющих две или три полосы;**
- обозначает границы полос движения при наличии двух и более полос, предназначенных для движения в одном направлении;**

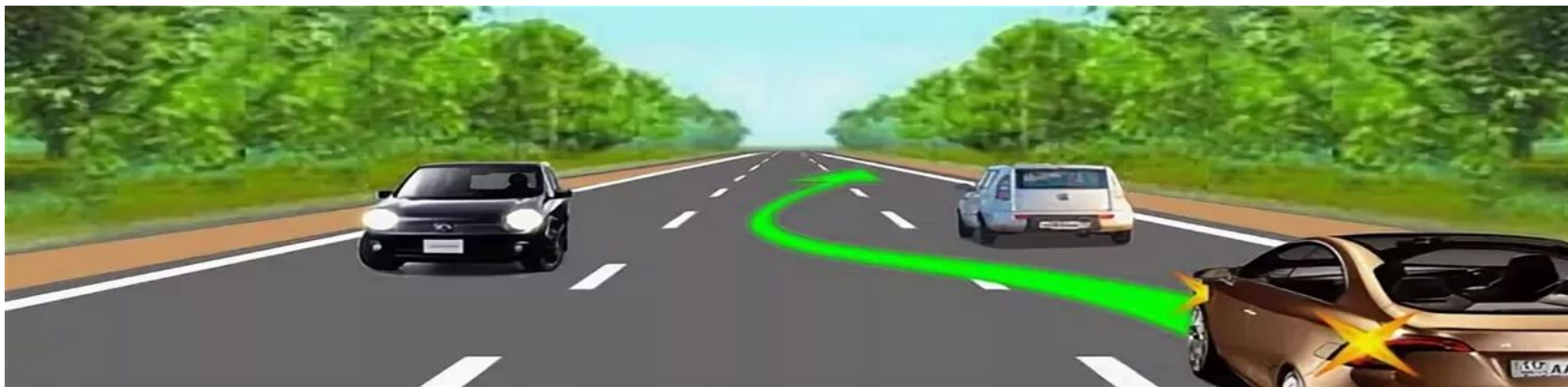


Линию 1.5 разрешается пересекать с любой стороны – это, так сказать, общее правило.

Но есть нюанс.

На трехполосных дорогах, полосы которых разграничены разметкой 1.5, движение по полосам осуществляется в соответствии с [пунктом 9.3](#) ПДД (среднюю полосу разрешено использовать для обгона, объезда, поворота налево и разворота, выезд на левую полосу запрещается). Это правило относится только к трехполосным дорогам.

Таким образом, на трехполосных дорогах [пункт 9.3](#) ПДД разрешает пересекать линию разметки 1.5 только в связи с перечисленными маневрами. Въезд на левую полосу трехполосной дороги равносителен движению по встречной полосе, когда это запрещено ПДД. Санкции будут соответствующие, как за [выезд на встречную полосу в запрещенном случае](#).







Какой маневр Вам запрещается выполнить при наличии данной линии разметки?

1.Обгон.

2.Объезд.

3.Разворот.

4.Разрешаются все перечисленные маневры.

Правильный ответ – четвертый.

1.5 - разделяет транспортные потоки противоположных направлений на дорогах, имеющих две или три полосы; обозначает границы полос движения при наличии двух и более полос, предназначенных для движения в одном направлении;



Линии 1.5 - 1.8 пересекать разрешается с любой стороны.

Данная разметка ничего не запрещает.

1.6(одиночная прерывистая белая)

Предупреждает о приближении к разметке 1.1(одинарная сплошная) или 1.11(сплошная и прерывистая), которая разделяет транспортные потоки противоположных или попутных направлений;



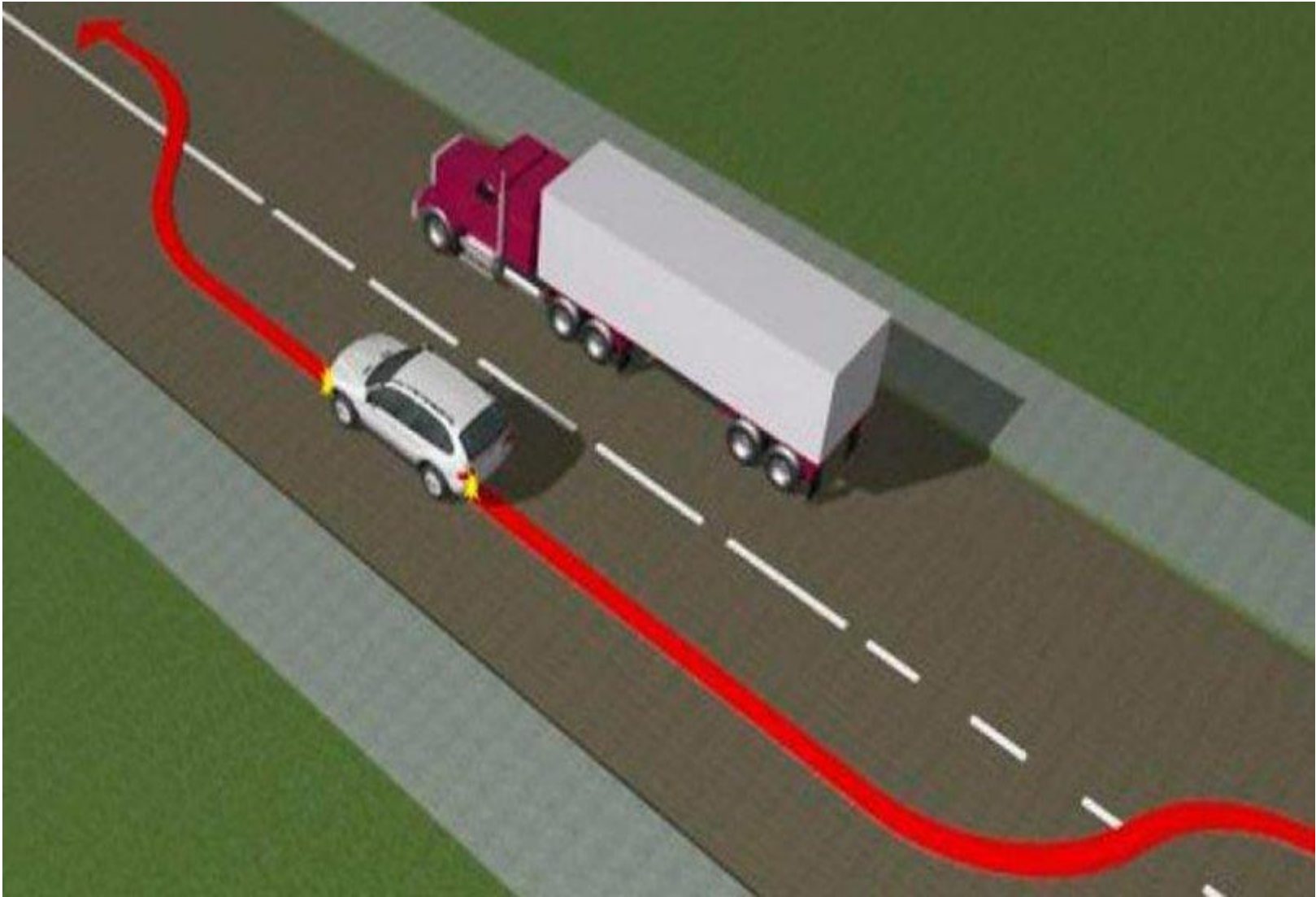
Дорожная разметка 1.6 представляет собой прерывистую линию белого цвета, шириной от 10 до 15 см, у которой расстояния между штрихами в три раза меньше длины самого штриха.

Разметку 1.6 применяют для предупреждения о приближении к разметке 1.1 (к сплошной) или 1.11 (сплошная и прерывистая), которые разделяют попутные или противоположные потоки транспортных средств.

Она как-бы переходная: разметка 1.5 (прерывистая) переходит в разметку 1.6 (удлиненная прерывистая), затем – в разметку 1.1 (сплошная) или 1.11 (сплошная + прерывистая).

До [лета 2017](#) года разметка 1.6 именовалась «линия приближения». С тех пор терминологию изменили, но смысл не поменялся. Ее назначение так и осталось – она означает приближение к сплошной линии разметки. Ее наносят на расстоянии не менее 50 – 100 метров перед [разметкой 1.1](#) или разметкой 1.11.

Линию 1.6 разрешается пересекать с любой стороны.





О чем информирует Вас увеличение длины штриха прерывистой линии разметки?

1.0 начале зоны, где запрещены любые маневры.

2.0 начале опасного участка дороги.

3.0 приближении к сплошной линии разметки, разделяющей транспортные потоки попутных направлений.

Правильный ответ – третий.

На рисунке изображена дорожная разметка 1.6:

1.6 - предупреждает о приближении к разметке 1.1 или 1.11, которая разделяет транспортные потоки противоположных или попутных направлений;

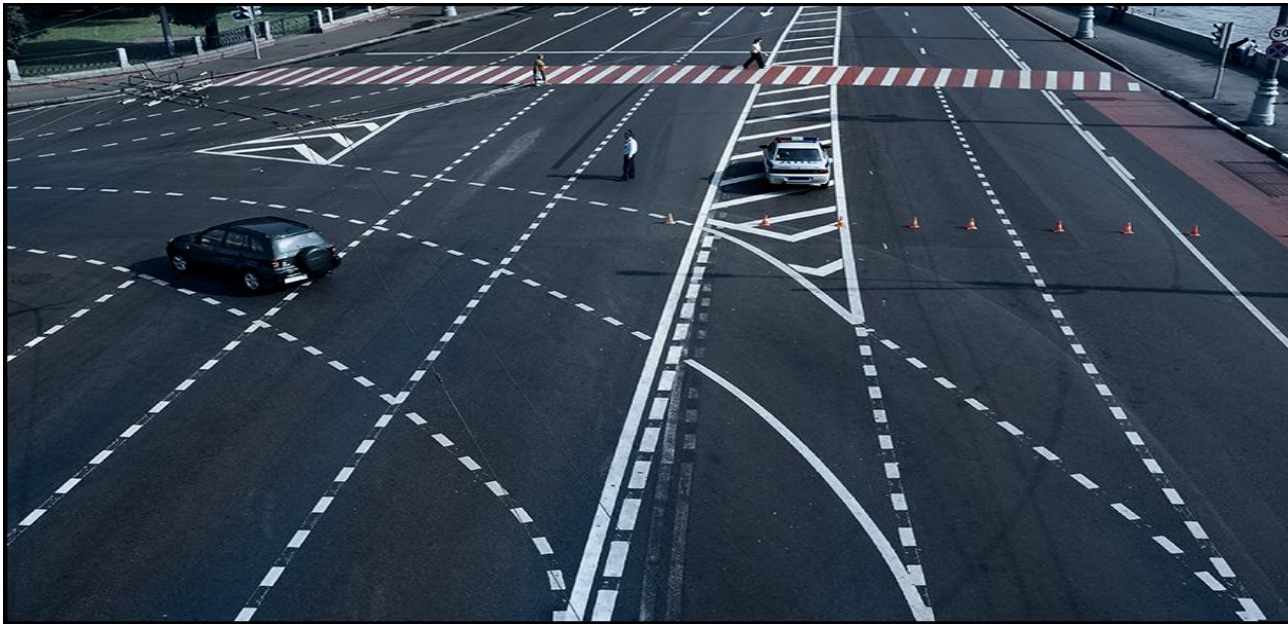
1.7(одинарная прерывистая белая)

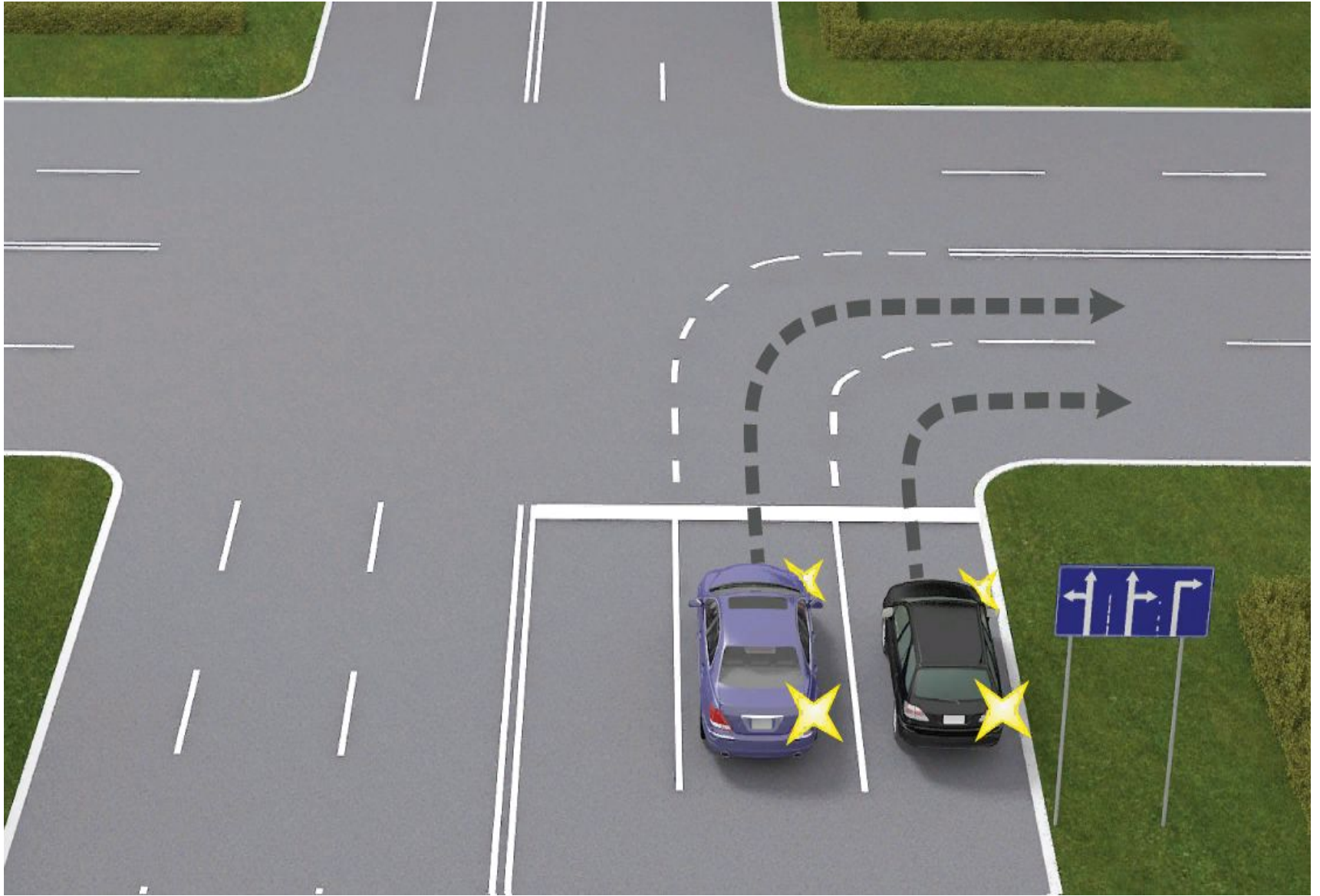
обозначает полосы движения в пределах перекрестка;



Разметку 1.7 применяют для обозначения границ полос движения в пределах перекрестка в случаях, когда необходимо показать траекторию движения транспортных средств или обозначить границы полосы движения на перекрестке.

С 2015 года разметка 1.7 еще применяется для разметки зоны парковки на проезжей части дороги. Линию 1.7 разрешается пересекать с любой стороны.







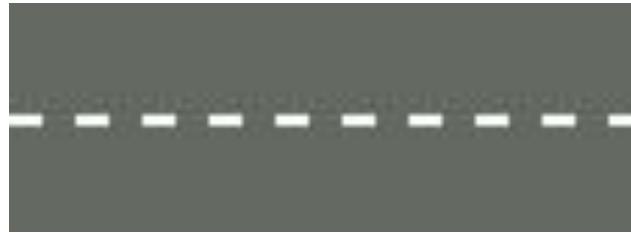
Что обозначают прерывистые линии разметки на перекрестке?

1. Обязательное направление движения на перекрестке.

2. Полосы движения в пределах перекрестка.

Правильный ответ – второй.

1.7 - обозначает полосы движения в пределах перекрестка;



Разметка обозначает полосы движения на перекрестке.

1.8 (одиночная прерывистая белая)

обозначает границу между полосой разгона или торможения и основной полосой проезжей части:



Дорожная разметка 1.8 представляет собой прерывистую линию белого цвета, шириной 40 см (на автомагистралях) и 20 см (на других дорогах), с длиной штриха в три раза меньше расстояния между штрихами.

**Разметка 1.8 обозначает границу между полосой разгона или полосой торможения и основной полосой проезжей части дороги. Подробнее об этих элементах дороги можно прочесть в статье [Полоса разгона и полоса торможения](#).
Линию 1.8 разрешается пересекать с любой стороны.**

1.9(двойная прерывистая белая)

обозначает границы полос движения, на которых осуществляется реверсивное регулирование; разделяет транспортные потоки противоположных направлений (при выключенных реверсивных светофорах) на дорогах, где осуществляется;



1.10 (одиночная прерывистая желтый)

обозначает места, где запрещена стоянка транспортных средств;



Дорожная разметка 1.10 представляет собой пунктирную линию желтого цвета, шириной от 10 до 20 см. Длина штрихов равна расстоянию между ними, и составляет 1 метр. Обозначает места, в которых запрещается стоянка ТС.

Желтую разметку 1.10 применяют на участках дорог, где требуется запретить стоянку транспортных средств.

Разметку «Стоянка запрещена» наносят также как разметку 1.4 по кромке проезжей части или по верху бордюра, при наличии краевой линии ([разметка 1.2](#), обозначающая край проезжей части) – вместо нее (вместо [разметки 1.2](#)).

В местах, где запрещена стоянка, остановка не запрещается.



Разрешается ли Вам остановка в этом месте?

1. Разрешается.

2. Разрешается только с заездом на тротуар.

3. Разрешается, если при этом не будут созданы помехи маршрутным транспортным средствам.

4. Запрещается.

Правильный ответ – первый.

На рисунке изображена дорожная разметка 1.10:

1.10 (цвет - желтый) - обозначает места, где запрещена стоянка транспортных средств;



Остановка в указанном месте разрешается.

1.11 (сплошная и прерывистая белая)

разделяет транспортные потоки противоположных или попутных направлений на участках дорог, где перестроение разрешено только из одной полосы; обозначает места, где необходимо разрешить движение только со стороны прерывистой линии (в местах разворота, въезда и выезда с прилегающей территории); Дорожная разметка 1.11 представляет собой двойную линию белого цвета, каждая шириной от 10 до 20 см (с таким же промежутком), одна из которых сплошная, а вторая — прерывистая. Длина штриха у прерывистой линии примерно в три раза больше, чем расстояние между штрихами.

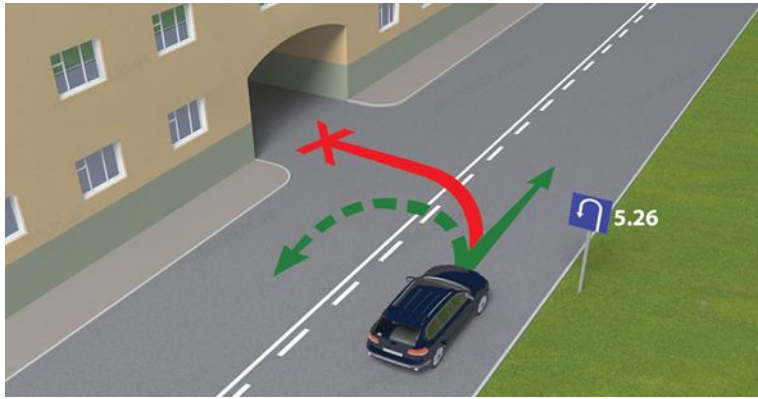


Разметку 1.11 применяют:

- **для разделения транспортных потоков противоположных или попутных направлений на участках дорог, где перестроение разрешено только из одной полосы;**
- **для обозначения места, где необходимо разрешить движение только со стороны прерывистой линии (в местах разворота, въезда или выезда с прилегающей территории).**

Двойную линию 1.11 разрешается пересекать со стороны прерывистой линии. Со стороны сплошной линии разметку 1.11 разрешается пересекать только при завершении обгона или объезда.







На этом участке дороги Вам запрещается:

1. Только разворот.

2. Только обгон или объезд.

3. Только перестроение на левую полосу с последующей остановкой на обочине.

4. Любой маневр из перечисленных.

Правильный ответ - третий.

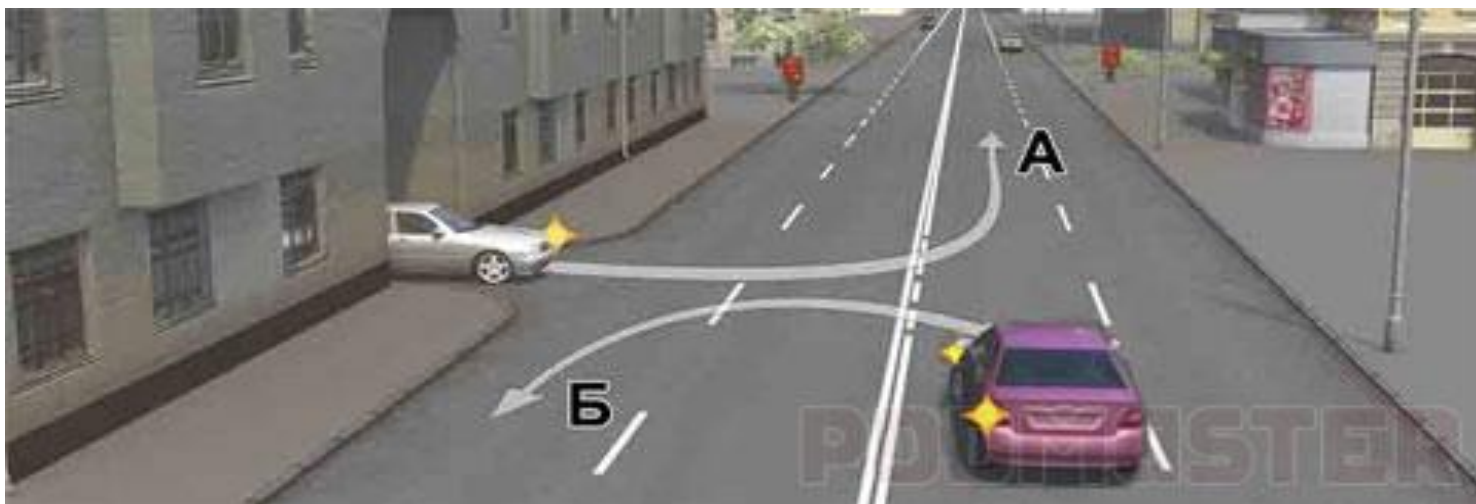
1.11 - разделяет транспортные потоки противоположных или попутных направлений на участках дорог, где перестроение разрешено только из одной полосы; обозначает места, где необходимо разрешить движение только со стороны прерывистой линии (в местах разворота, въезда и выезда с прилегающей территории);

Линию 1.11 разрешается пересекать со стороны прерывистой линии, а также и со стороны сплошной линии, но только при завершении обгона или объезда.

Разворот разрешен. При выполнении этого маневра автомобиль пересекает разметку со стороны прерывистой.

Обгон и объезд разрешены. При завершении этих маневров разметку можно пересекать со стороны сплошной.

Остановка на левой обочине дороги в данном случае запрещена, т.к. при возврате на дорогу автомобиль будет вынужден пересечь разметку 1.11 со стороны сплошной.



Движение разрешается:

1. Только по траектории А.

2. Только по траектории Б.

3. По любой траектории из указанных.

Правильный ответ - второй.

1.11 - разделяет транспортные потоки противоположных или попутных направлений на участках дорог, где перестроение разрешено только из одной полосы; обозначает места, где необходимо разрешить движение только со стороны прерывистой линии (в местах разворота, въезда и выезда с прилегающей территории);



Линию 1.11 разрешается пересекать со стороны прерывистой линии, а также и со стороны сплошной линии, но только при завершении обгона или объезда.

Движение разрешается только по траектории Б.



В каких направлениях Вам можно продолжить движение?

1. Только прямо.

2. Прямо и налево.

3. Прямо, налево и в обратном направлении.

Правильный ответ - третий.

На перекрестке нет знаков и разметки, запрещающих разворот или поворот налево. Таким образом, Вы можете продолжить движение прямо, налево и в обратном направлении.

1.12 «Стоп-линия»(белая)

указывает место, где водитель должен остановиться при наличии знака 2.5 или при запрещающем сигнале светофора или регулировщика;

Водитель обязан остановиться перед стоп-линией, но не более 1 метра перед ней. Остановка при которой ТС наехала или пересекла стоп-линию является нарушением ПДД.



Дорожная разметка 1.12 представляет собой широкую полосу белого цвета (40 см), нанесенную под прямым углом к оси полосы движения. Она указывает место, в котором водитель должен остановиться при запрещающем сигнале светофора (регулирущика) или наличии [знака 2.5 «Движение без остановки запрещено»](#).

Разметку 1.12 применяют (наносят):

- в местах, где движение регулируется светофором;**
- перед перекрестком, не оборудованным светофором, при наличии знака 2.5 «Движение без остановки запрещено»;**
- перед железнодорожными переездами.**





В данной ситуации Вы:

1. Должны остановиться у знака.

2. Должны остановиться у стоп-линии.

3. Можете при отсутствии других транспортных средств проехать перекресток без остановки.

Правильный ответ - второй.

На рисунке изображен дорожный знак 2.5:

2.5 "Движение без остановки запрещено". Запрещается движение без остановки перед стоп-линией, а если ее нет - перед краем пересекаемой проезжей части. Водитель должен уступить дорогу транспортным средствам, движущимся по пересекаемой, а при наличии таблички 8.13 - по главной дороге.

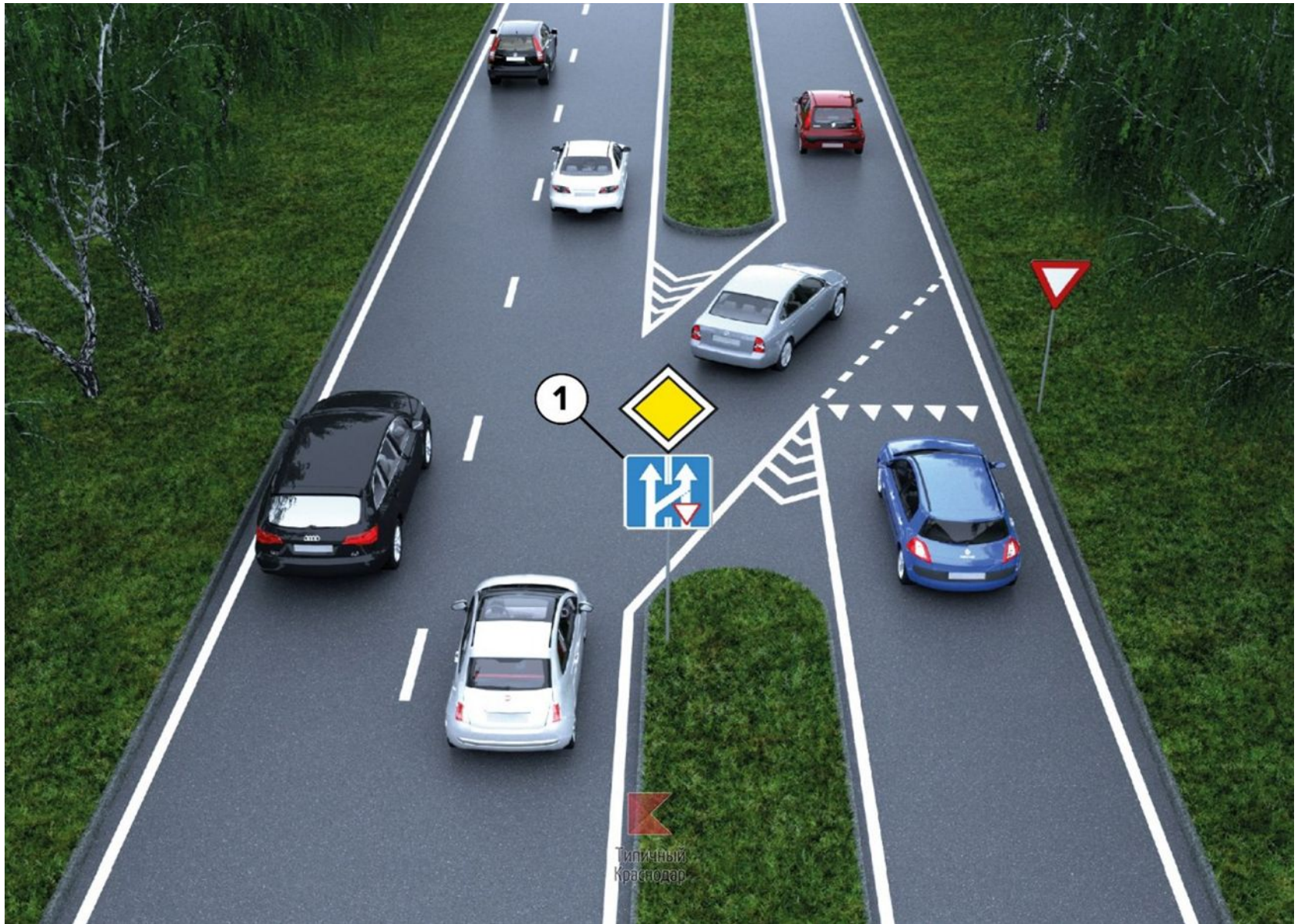


1.13 (белая)

указывает место, где водитель должен при необходимости остановиться, уступая дорогу транспортным средствам, движущимся по пересекаемой дороге;



Дорожная разметка 1.13 представляет собой линию треугольников белого цвета, расположенных вершинами вниз, как бы навстречу движению. Отдельно взятый треугольник представляет форму [знака 2.4 «Уступите дорогу»](#) (перевернутый треугольник). Назначение у разметки 1.13 такое же.



Разметку 1.13 применяют для обозначения места где водитель должен при необходимости остановиться по требованию [знака 2.4 «Уступите дорогу»](#), уступая дорогу транспортным средствам, движущимся по пересекаемой дороге.

Разметку «Уступи дорогу» наносят возможно ближе к границе пересекаемой проезжей части, под прямым углом к оси полосы движения, и по всей ширине проезжей части данного направления движения (или на каждой полосе движения).





Вы намерены повернуть налево. Где следует остановиться, чтобы уступить дорогу легковому автомобилю?

1. Перед знаком.

2. Перед перекрестком у линии разметки.

3. На перекрестке перед прерывистой линией разметки.

4. В любом месте по усмотрению водителя.

Правильный ответ - второй.

На рисунке изображена дорожная разметка 1.13:

1.13 - указывает место, где водитель должен при необходимости остановиться, уступая дорогу транспортным средствам, движущимся по пересекаемой дороге;



1.14.1, 1.14.2 (белая)

обозначает пешеходный переход; стрелы разметки 1.14.2 указывают направление движения пешеходов;



1.15 (белая)

обозначает место, где велосипедная дорожка пересекает проезжую часть;



1.16.1 (белая)

**обозначает островки,
разделяющие транспортные
потоки противоположных
направлений;**



1.16.2 (белая)

**обозначает островки,
разделяющие транспортные
потоки одного направления;**



1.16.3 (белая)

**обозначает островки в местах
слияния транспортных потоков;**



Дорожная разметка 1.16 представляет собой очерченный белыми линиями «внутренний» контур сходящихся или расходящихся полос на проезжей части. Существует три разновидности разметки 1.16 (на картинках ниже).

Разметку 1.16.1 применяют для обозначения направляющих островков в местах разделения потоков транспортных средств противоположных направлений. Ниже представлен один вариант нанесения разметки 1.16.1 (островок) на четырехполосной дороге.

Разметку 1.16.2 применяют для обозначения направляющих островков в местах разделения потоков транспортных средств одного направления. Разметка 1.16.2 (островок) чаще всего встречается в местах разветвления попутных потоков, например, перед развязками.



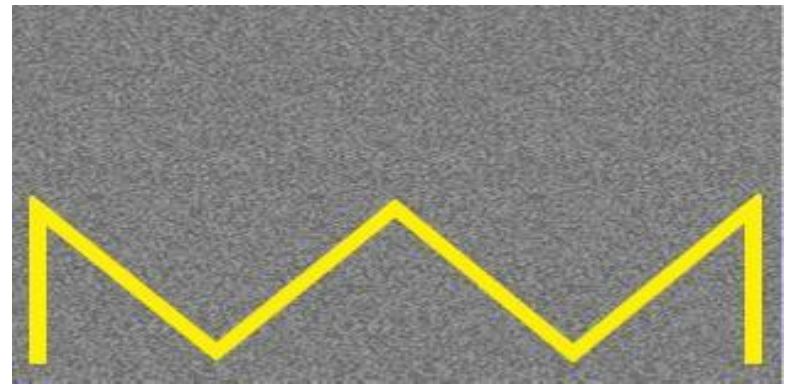
Разметку 1.16.3 применяют для обозначения направляющих островков в местах слияния транспортных потоков. Внешне разметка 1.16.3 и 1.16.2 похожи, на дороге разница не ощущается.





1.17 (желтая)

**обозначает места
остановок маршрутных
транспортных средств и**



стоянки такси. 1.17 представляет собой одинарную зигзагообразную линию желтого цвета, шириной 10 см.

Протяженность разметки 1.17 определяют с учетом числа одновременно останавливающихся или стоящих транспортных средств, но не менее длины посадочной площадки.

На всем протяжении желтой разметки 1.17 запрещается стоянка ([пункт 12.4 ПДД](#)) и разворот ([пункт 8.11 ПДД](#)) транспортных средств. Остановка разрешается лишь для посадки-высадки пассажиров при условии, что маршрутным ТС не будет создано помех в движении





Данная разметка обозначает:

1. Участок дороги, где запрещено движение у тротуара.

2. Места, где запрещена любая остановка.

3. Места остановки маршрутных транспортных средств и стоянки такси.

Правильный ответ - третий.

На рисунке изображена дорожная разметка 1.17:

1.17 (цвет - желтый) - обозначает места остановок маршрутных транспортных средств и стоянки такси;

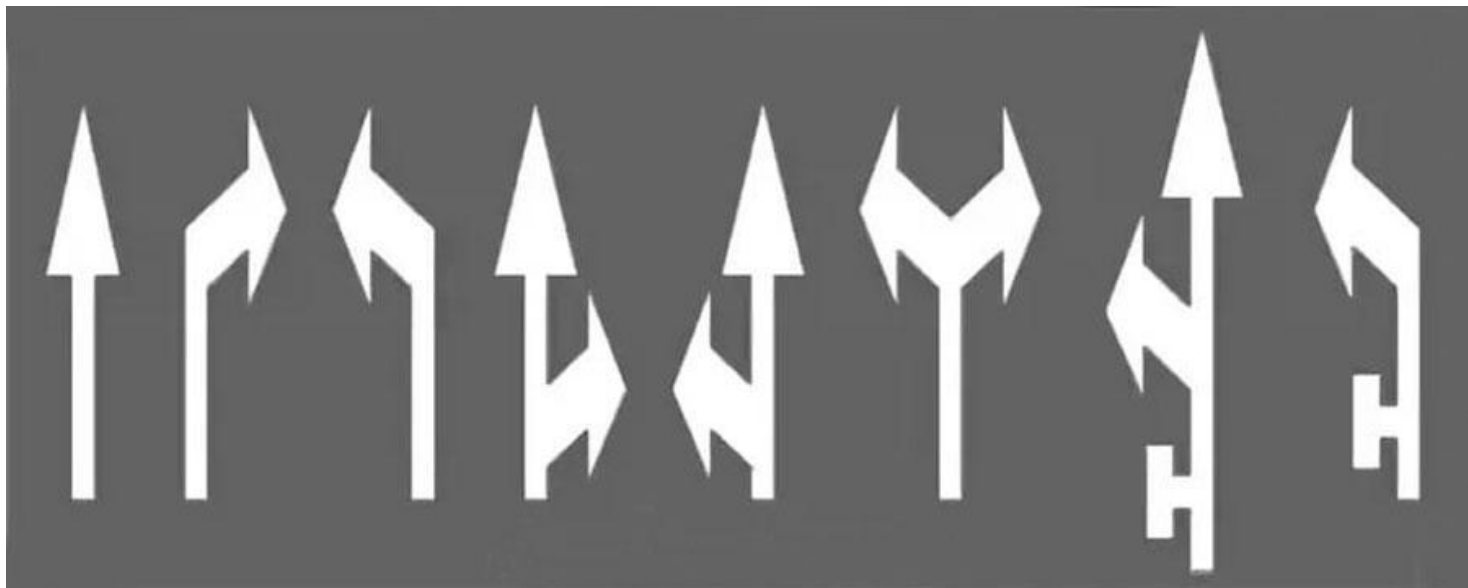


1.18 (белая)

указывает разрешенные на перекрестке направления движения по полосам.

Разметка с изображением тупика наносится для указания того, что поворот на ближайшую проезжую часть запрещен;

Разметка, разрешающая поворот налево из крайней левой полосы, разрешает и разворот;

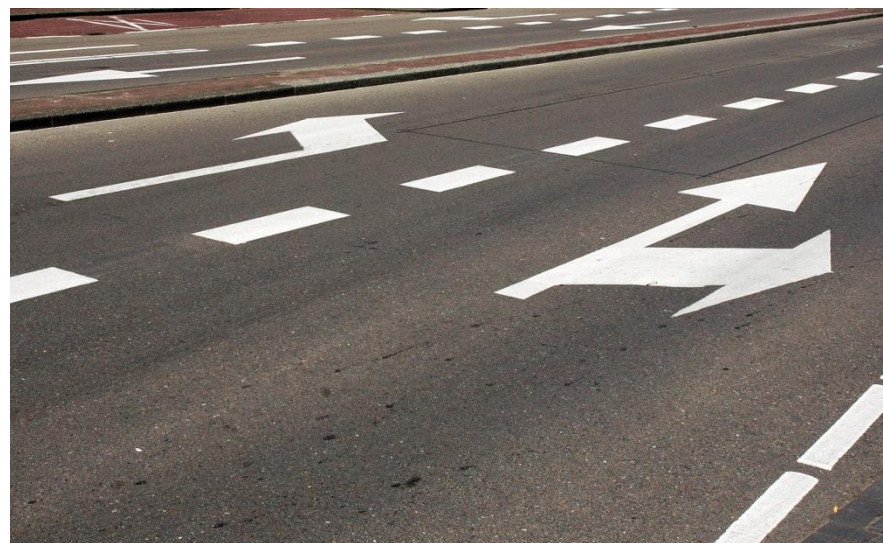


Дорожная разметка 1.18 представляет собой изображение стрелок белого цвета, как на фото ниже. Стрелки, в свою очередь, указывают направления движения.

Разметку 1.18 применяют для указания разрешенных на перекрестке направлений движения по полосам... Стрелка, разрешающая поворот налево из крайней левой полосы, разрешает и разворот. Разметка с изображением тупика наносится для указания того, что поворот на ближайшую проезжую часть запрещен.

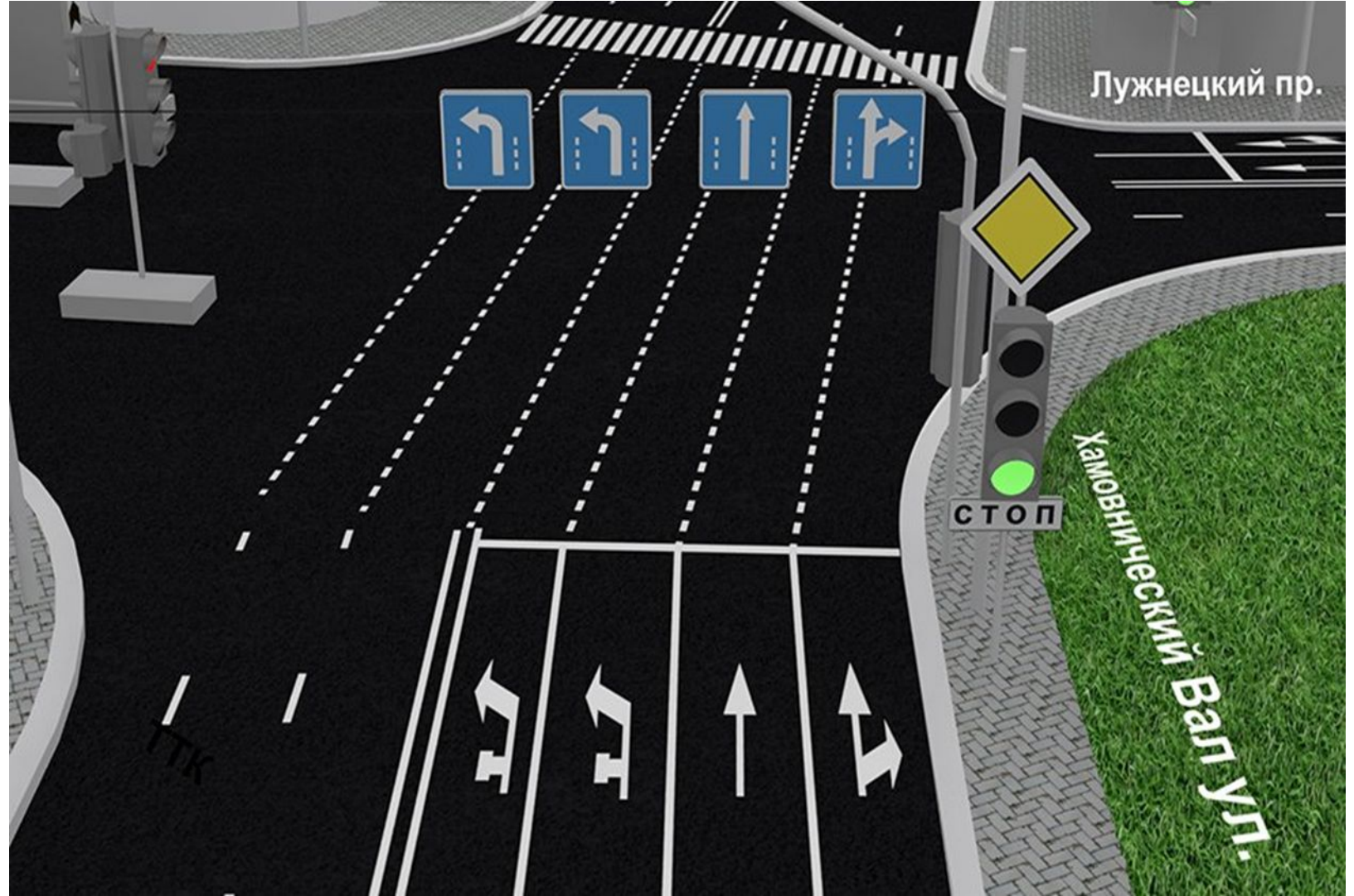
На проезжую часть перед перекрестком наносят последовательно две или более стрел с расстоянием между ними от 20 до 30 метров.

Ближайшая к перекрестку стрела наносится на уровне начала [разметки 1.1](#), разделяющей потоки ТС попутного направления.



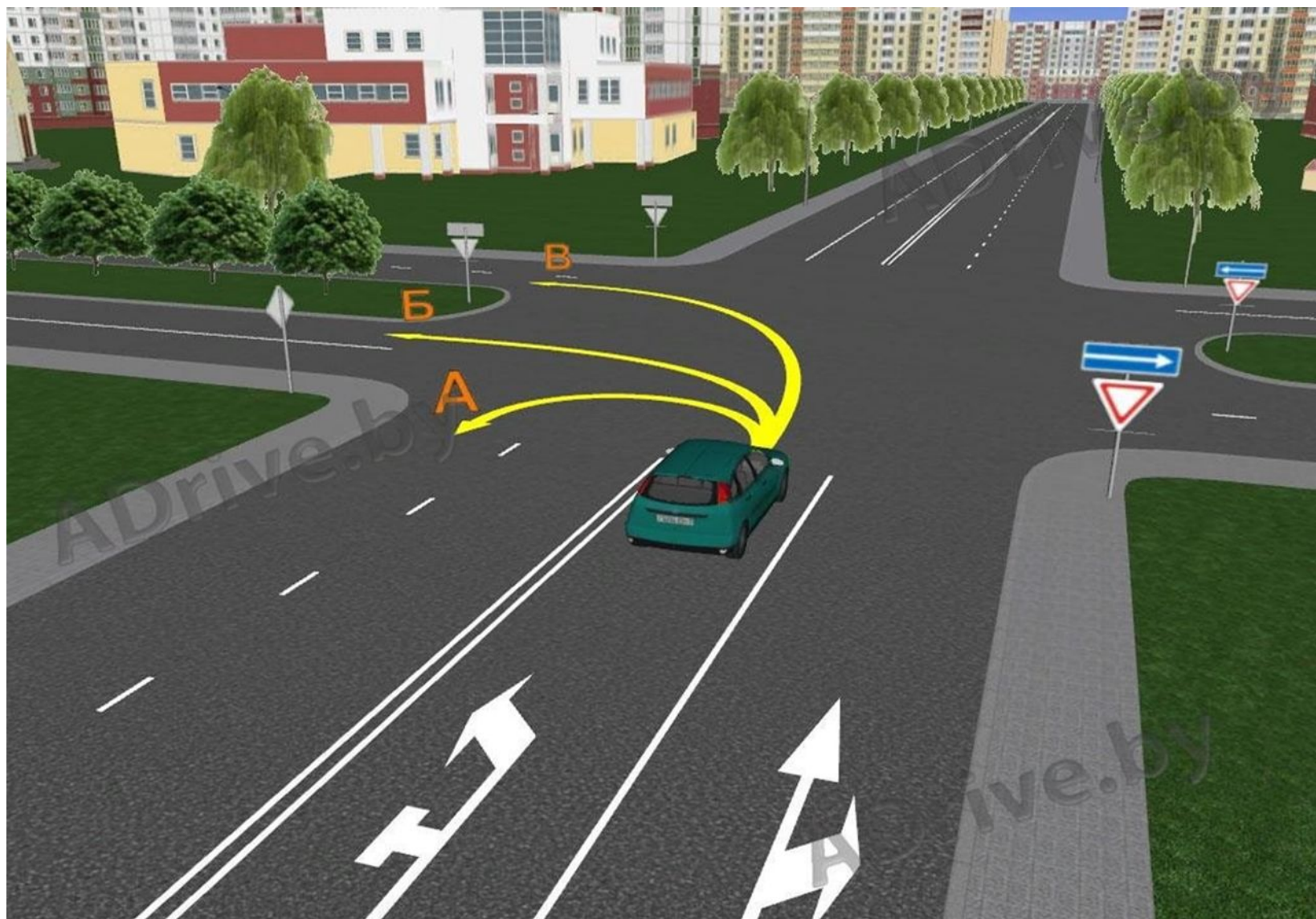














В каких направлениях Вам разрешается продолжить движение?

Только налево.

Прямо и налево.

Налево и в обратном направлении.

Правильный ответ - первый.

Сочетание дорожного знака 5.15.1 и дорожной разметки 1.18 позволяют Вам продолжить движение прямо или налево. Однако включенный в дополнительной секции сигнал светофора позволяет выполнить только поворот налево.

Автомобиль находится в правой полосе, поэтому разворот запрещен:

Знаки 5.15.1 и 5.15.2, разрешающие поворот налево из крайней левой полосы, разрешают и разворот из этой полосы.



Как Вам следует поступить при повороте направо?

1. Перестроиться на правую полосу, затем осуществить поворот.

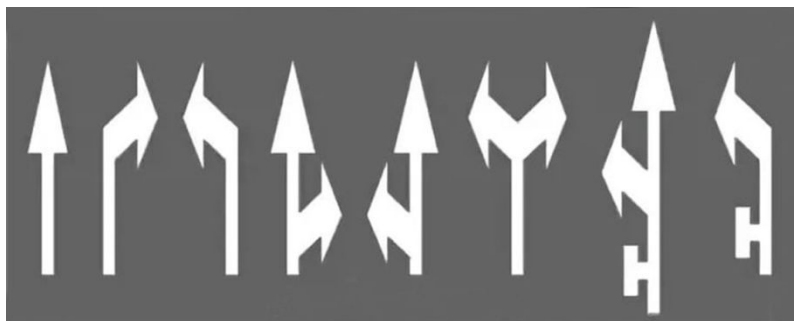
2. Продолжить движение по второй полосе до перекрестка, затем повернуть.

3. Возможны оба варианта действий.

Правильный ответ – третий.

На рисунке изображена разметка 1.18:

1.18 - указывает разрешенные на перекрестке направления движения по полосам. Разметка с изображением тупика наносится для указания того, что поворот на ближайшую проезжую часть запрещен; разметка, разрешающая поворот налево из крайней левой полосы, разрешает и разворот;



Она позволяет Вам выполнить поворот направо из любой полосы. Поэтому возможны оба перечисленных в ответах способа.

1.19

предупреждает о приближении к сужению проезжей части (участку, где уменьшается число полос движения в данном направлении) или к линиям разметки 1.1 или 1.11, разделяющим транспортные потоки противоположных

направлений:

Дорожная разметка 1.19 представляет собой изображение стрел белого цвета, как бы плавно «изогнутых» вправо или влево.





Разметку 1.19 применяют для предупреждения о приближении к сужению проезжей части (к концу полосы). В сочетании с [разметкой 1.6](#) при ограниченной видимости встречного автомобиля она предупреждает приближении к разметке 1.1 или 1.11, разделяющей противоположные потоки ТС.

В целом, разметка 1.19 предупреждает о необходимости перестроиться в ту сторону на проезжей части, на которую указывает стрелка. Перестроиться нужно по причине того, что впереди полоса заканчивается (сужается проезжая часть), или начинается участок встречного движения, отделенный [разметкой 1.1](#), на который выезд запрещен.

Целесообразно перестойтса заблаговременно, когда это сделать безопасно, учитывая приоритет и движение других машин. Не следует «тянуть» время и ждать окончания полосы. Невыполнение требования разметки 1.19 может привести к тому, что автомобиль в различных обстоятельствах окажется за пределами дороги (сужение полосы справа) или на встречной полосе (слева) в запрещенном случае.

За выезд на встречную полосу в случаях, когда это запрещено, предусмотрен штраф или лишение прав до полугода.



Эта разметка, нанесенная на полосе движения:

1.Предоставляет Вам преимущество при перестроении на правую полосу.

2.Информирует Вас о том, что дорога поворачивает направо.

3.Предупреждает Вас о приближении к сужению проезжей части.

Правильный ответ – третий.

На рисунке изображена разметка 1.19:

1.19 - предупреждает о приближении к сужению проезжей части (участку, где уменьшается число полос движения в данном направлении) или к линиям разметки 1.1 или 1.11, разделяющим транспортные потоки противоположных направлений;



1.20

**предупреждает о
приближении к разметке**

1.13;
**Дорожная разметка 1.20
представляет собой изображение
контура перевернутого вершиной
вниз треугольника белым цветом.**



Разметку 1.20 применяют для предупреждения о приближении к разметке 1.13 (уступи дорогу – ряд белых треугольников) на дорогах с высокой интенсивностью движения. Ее наносят на каждой полосе движения. Расстояние между основанием треугольника разметки 1.20 и разметкой 1.13 может составлять от 2 до 25 метров.

Перевернутый треугольник, нанесенный на проезжей части (разметка 1.20) – это предупреждение, что впереди перекресток, где нужно уступить дорогу. Необходимо подготовиться к тому, что возможно придется остановиться у [разметки 1.13](#), чтобы уступить ТС, едущим по пересекаемой дороге, либо встречным ТС при повороте налево (фото ниже).



1.21

предупреждает о приближении к разметке 1.12, когда она применяется в сочетании со знаком 2.5 «Движение без остановки



запрещено»:

Разметку 1.21 применяют для предупреждения о приближении к [разметке 1.12](#) (стоп линия), когда она применяется в сочетании со [знаком 2.5 «Движение без остановки запрещено»](#). Разметку 1.21 (надпись СТОП) наносят на каждой полосе движения.

Расстояние между разметкой 1.21 и 1.12 может составлять от 2 до 25 метров. Остановка автомобиля перед разметкой 1.12 обязательна.

Что означает разметка в виде надписи «СТОП» на проезжей части?

1.Предупреждает о приближении к стоп-линии перед регулируемым перекрестком.

2.Предупреждает о приближении к стоп-линии и знаку «Движение без остановки запрещено».

3.Предупреждает о приближении к знаку «Уступите дорогу».

Правильный ответ – второй.

1.21 - предупреждает о приближении к разметке 1.12, когда она применяется в сочетании со знаком 2.5;



Разметка "СТОП" предупреждает о приближении к сочетанию следующих элементов организации движения:

1.12 - указывает место, где водитель должен остановиться при наличии знака 2.5 или при запрещающем сигнале светофора(регулировщика);



2.5 "Движение без остановки запрещено". Запрещается движение без остановки перед стоп-линией, а если ее нет - перед краем пересекаемой проезжей части. Водитель должен уступить дорогу транспортным средствам, движущимся по пересекаемой, а при наличии таблички 8.13 - по главной дороге.

1.22 обозначает номер дороги;



Дорожная разметка 1.22 представляет собой определенную комбинацию из букв и цифр белого цвета.

Разметку 1.22 применяют на дорогах с высокой интенсивностью движения (более 3000 авт./сут.) для обозначения номера дороги (маршрута), утвержденного в установленном порядке.

Если посмотреть на карту дорог страны, то можно обратить внимание, что дороги федерального, регионального или межмуниципального значения обозначены определенным буквенно-цифровым символом. Например, М2, М27, А-130, А-295, 29К-012, Р22, 36Р-170 и разные другие.

***Это и есть официальные номера, присвоенные этим дорогам.
Ниже на фото пример разметки 1.22 на трассе М4.***



Разметку номера дороги наносят посередине каждой полосы движения, соответствующей направлению дороги (маршрута). Ее также наносят перед перекрестком и за перекрестком, когда маршрут в месте пересечения с другой дорогой меняет свое направление.

1.23.1

обозначает специальную полосу для маршрутных транспортных средств;



Разметку 1.23.1 (букву А) наносят на дорогах, обозначенных знаком 5.11.1 «Дорога с полосой для маршрутных ТС», на полосы, которые предназначены для движения только маршрутных транспортных средств и такси. Разметку повторно наносят после мест остановок маршрутных ТС, и повторяют через определенное расстояние (примерно 200 м) на всем протяжении выделенной полосы.

;

1.23.2

обозначение пешеходной дорожки или пешеходной части дорожки, предназначенной для совместного движения пешеходов и велосипедов;



1.23.3

обозначение велосипедной дорожки (части дорожки) или полосы на проезжей части;



Разметка 1.23.3 представляет собой силуэт велосипеда белого цвета, нанесенный по оси дорожки (полосы), предназначенной для движения велосипедов. Эта разметка обозначает велосипедную дорожку.

Разметку 1.23.3 (силуэт велосипеда) наносят на дорожках, обозначенных знаками [4.4.1](#), [4.5.2](#), [4.5.4](#) и [4.5.5](#).

Разметку «Велосипедная дорожка» повторяют после каждого перекрестка, после каждого выезда с прилегающей территории, пересечения с пешеходной или велосипедной дорожкой. Также ее повторяют через определенное расстояние (примерно 200 м) по всей длине велосипедной дорожки.

[Пункт 13.1 ПДД](#) при повороте направо или налево требуетступить дорогу пешеходам и велосипедистам, пересекающим проезжую часть дороги, на которую он поворачивает. Это требование действует и в отношении велосипедной или велопешеходной дорожки.

Т.е., пересекая перечисленные дорожки во время поворота направо или налево, следует уступить дорогу и пешеходам, и велосипедистам.



1.24.1

**дублирование
предупреждающих дорожных
знаков;**



1.24.2

**дублирование запрещающих
дорожных знаков;**



1.24.3

дублирование дорожного знака «Инвалиды»;



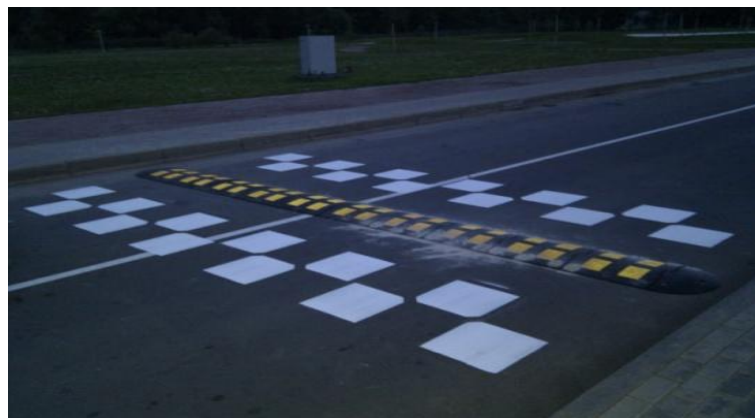
1.24.4

дублирование дорожного знака «Фотовидеофиксация» и (или) обозначение участков дороги, на которых может осуществляться фотовидеофиксация; разметка 1.24.4 может применяться



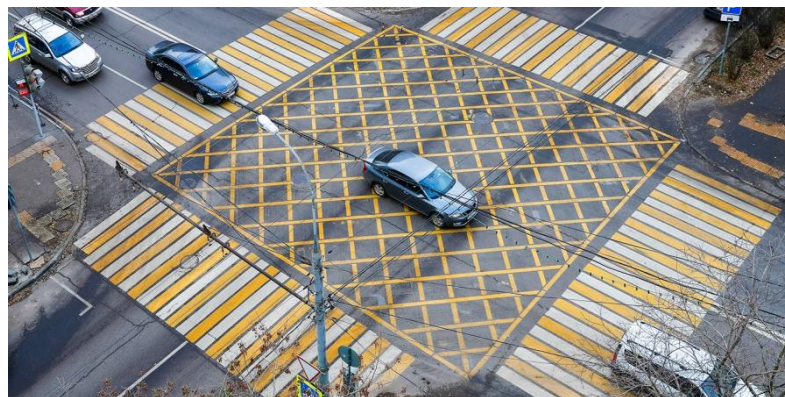
1.25

обозначение искусственных неровностей по ГОСТу Р 52605-2006.



1.26 (цвет — желтый)

обозначает участок перекрестка, на который запрещается выезжать, если впереди по пути следования образовался затор, который вынудит водителя остановиться, создав препятствие для движения транспортных средств в поперечном направлении, за исключением поворота направо или налево в случаях, установленных настоящими Правилами. Разметка может



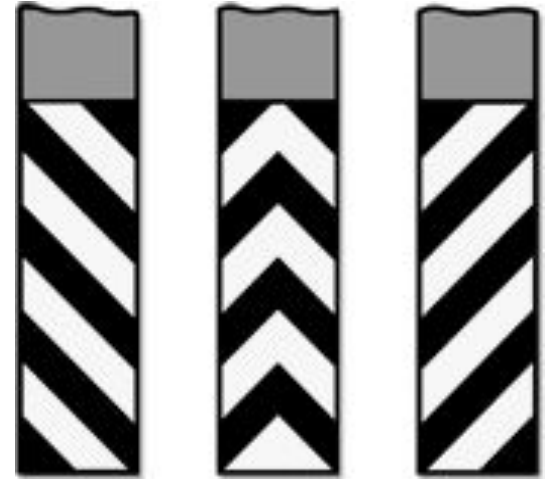


2. Вертикальная разметка

Вертикальная разметка в виде сочетания черных и белых полос на дорожных сооружениях и элементах оборудования дорог показывает их габариты и служит средством зрительного ориентирования.

2.1.1 – 2.1.3

обозначают элементы дорожных сооружений (опор мостов, путепроводов, торцовых частей парапетов и тому подобного), когда эти элементы представляют опасность для движущихся транспортных средств;

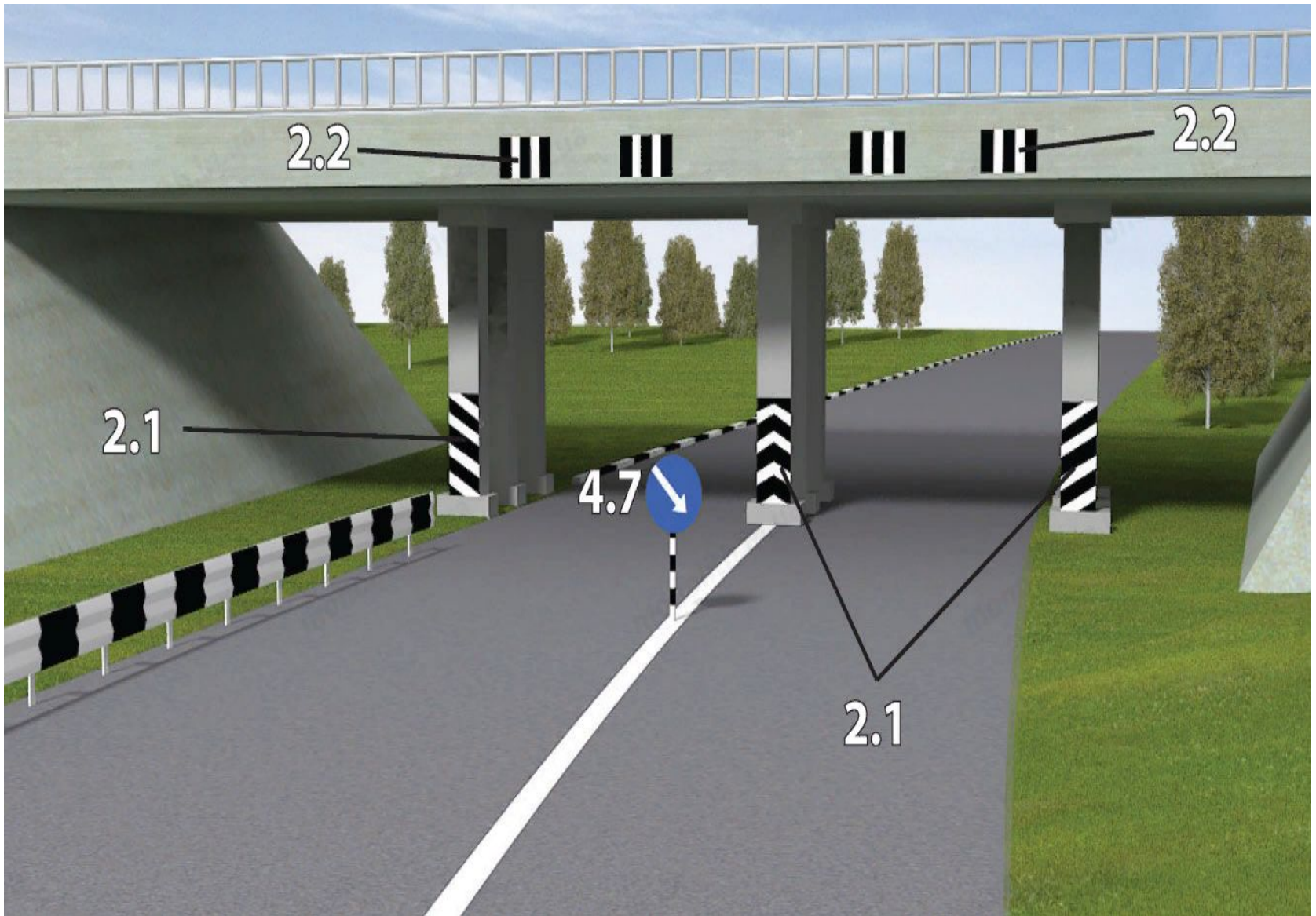


2.2

обозначает нижний край пролетного строения тоннелей, мостов и путепроводов;







2.3

обозначает круглые тумбы, установленные на разделительных полосах или островках безопасности;



2.4

обозначает направляющие столбики, надолбы, опоры ограждений и тому подобное;



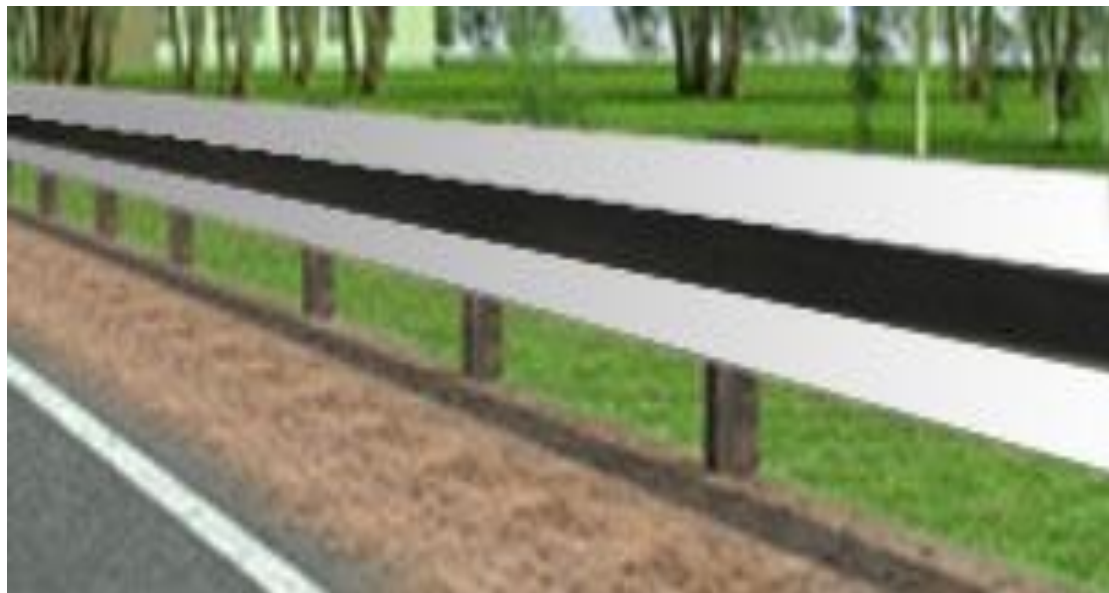
2.5

обозначает боковые поверхности ограждений дорог на закруглениях малого радиуса, крутых спусках, других опасных участках;



2.6

обозначает боковые поверхности ограждений дорог на других участках;



2.7

**обозначает бордюры
на опасных участках и
возвышающиеся
островки
безопасности.**

