

Регион как социально-экономическая система, его проблемы и пути их решения (на примере Липецкой области)

Выполнили
студентки ГМУ 3-4
Герасимова Екатерина Андреевна
Ивченко Виктория Витальевна
Мелконян Мелине Мгеровна

Научный руководитель
Шманев Сергей Владимирович

Территория

Липецкая область — субъект в составе Российской Федерации

Областной центр — город Липецк

- Площадь — 24 047 км²
- Население — 1 150 630 чел.

Образована из смежных районов Рязанской, Воронежской, Курской и Орловской областей

Административное деление области включает:

2 города областного значения,
18 районов

6 городов районного значения
288 сельсоветов.

Муниципальное устройство области включает **314**
муниципальных образований

Административное деление области включает:

2 города областного значения, (г. Липецк, г. Елец),
18 районов.



Законодательный орган власти

= Липецкий областной совет депутатов,

Состав: 56 депутатов, избираемых на основе всеобщего равного и прямого избирательного права при тайном голосовании

Срок: 5 лет

Некоторые полномочия:

- Устав Липецкой области и поправки
- Законодательное регулирование по предметам ведения области и предметам совместного ведения РФ и субъектов РФ в пределах полномочий области
- Ежегодные сообщения главы администрации области
- Утверждение бюджета и отчет о его исполнении

Высшее должностное лицо

= Глава администрации Липецкой области

Возглавляет высший исполнительный орган государственной власти области —
Администрацию

Срок полномочий: 5 лет

Полномочия

- Бюджет, программы соц-экономического развития
- Здоровье населения
- Координация исполнительной власти
- Представительство
- Назначение сенатора в СФ
- Обеспечение исполнения законодательства
- и др

Исполнительная власть

= Администрация Липецкой области

Полномочия (согласно ст. 45 Устава области):

Администрация области разрабатывает и осуществляет меры по обеспечению комплексного социально-экономического развития области, участвует в проведении единой государственной политики в области финансов, науки, образования, здравоохранения, культуры, физической культуры и спорта, социального обеспечения, безопасности дорожного движения и экологии.

Федеральные территориальные органы власти

Территориальные федеральные органы исполнительной власти входят в систему органов исполнительной власти РФ и осуществляют исполнительно-распорядительную деятельность в пределах определенного территориального образования.

Экономический компонент

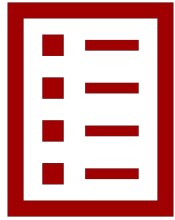
Область является лидером в ЦФО (1 место) по объему инвестиций и занимает 6 место по обороту на **1 малое предприятие.**

Доля стран дальнего зарубежья во внешнеторговом обороте области составила **90%**.
Доля стран СНГ - **10%**.

Основные партнеры среди стран СНГ: Беларусь (44%), Украина (29%) и Казахстан (15%).



Увеличение экспорта на 46% связано с ростом на 42% поставок продукции **черной металлургии производства ПАО «НЛМК»** на внешние рынки. Кроме того, произошло увеличение экспорта пищевой продукции на 50% и машиностроительной продукции на 72%.



Инвестиционный меморандум Липецкой области

Инвестиционный меморандум Липецкой области устанавливает основные приоритеты развития и поддержки инвестиционной деятельности в Липецкой области.

Меморандум является **стратегическим документом**, в нем отражены ключевые принципы взаимодействия региональных органов власти с инвесторами – это поддержка инвестиционной активности, равные условия для российских и иностранных инвесторов, обеспечение права инвестора и пр.

Инвестиционный меморандум Липецкой области **ежегодно обновляется**.

Включает:

Приоритетные направления **деятельности администрации** региона в области привлечения инвестиций

Приоритетные направления **инвестиционной политики** Липецкой области

ГП РФ 2018 г

№ п/п	Наименование программы
1	"Развитие здравоохранения"
2	"Развитие образования" на 2013-2020 годы
3	"Социальная поддержка граждан"
4	"Доступная среда" на 2011-2020 годы
5	"Обеспечение доступным и комфортным жильем и коммунальными услугами граждан Российской Федерации"
6	"Содействие занятости населения"
7	"Развитие культуры и туризма на 2013-2020 годы"
8	"Развитие физической культуры и спорта"
9	"Экономическое развитие и инновационная экономика"
10	"Государственная программа развития сельского хозяйства и регулирования рынков сельскохозяйственной продукции, сырья и продовольствия на 2013-2020 годы"
11	"Воспроизводство и использование природных ресурсов"
12	"Реализация государственной национальной политики"

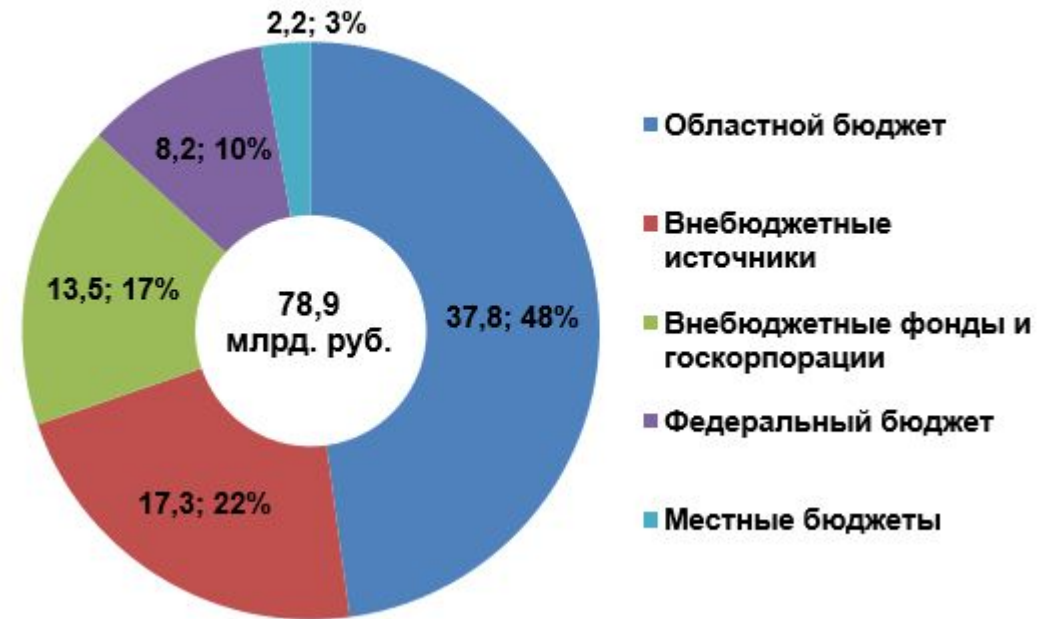
ГП ЛО 2018 г

№ п/п	Наименование государственной программы Липецкой области	Нормативный правовой акт Липецкой области	Ответственный исполнитель
1.	Социальная поддержка граждан, реализация семейно-демографической политики Липецкой области	Постановление администрации Липецкой области от 18.12.2013 N598	Управление социальной защиты Липецкой области
2.	Развитие рынка труда и содействие занятости населения	Постановление администрации Липецкой области от 16.10.2012 N465	Управление труда и занятости Липецкой области
3.	Развитие здравоохранения Липецкой области	Постановление администрации Липецкой области от 30.04.2013 N213	Управление здравоохранения Липецкой области
4.	Развитие физической культуры и спорта Липецкой области	Постановление администрации Липецкой области от 07.11.2013 N499	Управление физической культуры и спорта Липецкой области
5.	Развитие образования Липецкой области	12. Энергоэффективность и развитие энергетики в Липецкой области	Постановление администрации Липецкой области от 07.11.2013 N499
6.	Развитие культуры и туризма в Липецкой области	13. Развитие сельского хозяйства и регулирование рынков сельскохозяйственной продукции, сырья и продовольствия Липецкой области	Постановление администрации Липецкой области от 28.10.2013 N485
7.	Развитие кооперации и коллективных форм собственности в Липецкой области	14. Развитие транспортной системы Липецкой области	Постановление администрации Липецкой области от 21.11.2013 N521
8.	Обеспечение населения Липецкой области качественным жильем, социальной инфраструктурой и услугами ЖКХ	15. Обеспечение инвестиционной привлекательности Липецкой области	Постановление администрации Липецкой области от 11.10.2013 N458
9.	Обеспечение общественной безопасности населения и территории Липецкой области	16. Охрана окружающей среды, воспроизводство и рациональное использование природных ресурсов Липецкой области	Постановление администрации Липецкой области от 19.12.2012 N524
10.	Реализация внутренней политики Липецкой области	17. Развитие лесного хозяйства в Липецкой области	Постановление администрации Липецкой области от 08.10.2013 N453
11.	Модернизация и инновационное развитие экономики Липецкой области	18. Эффективное государственное управление и развитие муниципальной службы в Липецкой области	Постановление администрации Липецкой области от 31.10.2013 N497
		19. Управление государственными финансами и государственным долгом Липецкой области	Постановление администрации Липецкой области от 02.10.2013 N445
		20. Формирование современной городской среды в Липецкой области	Постановление администрации Липецкой области от 31.08.2017 N408
			Управление жилищно-коммунального хозяйства Липецкой области

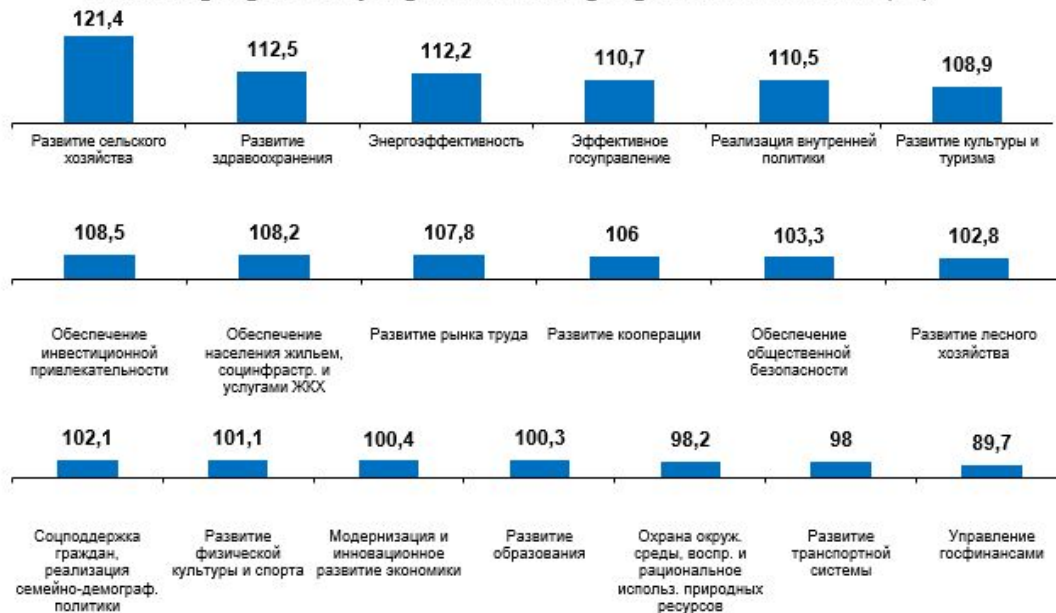
Структура ассигнований областного бюджета, предусмотренных на реализацию 9 государственных программ в 2017 году (млрд. руб. и %)



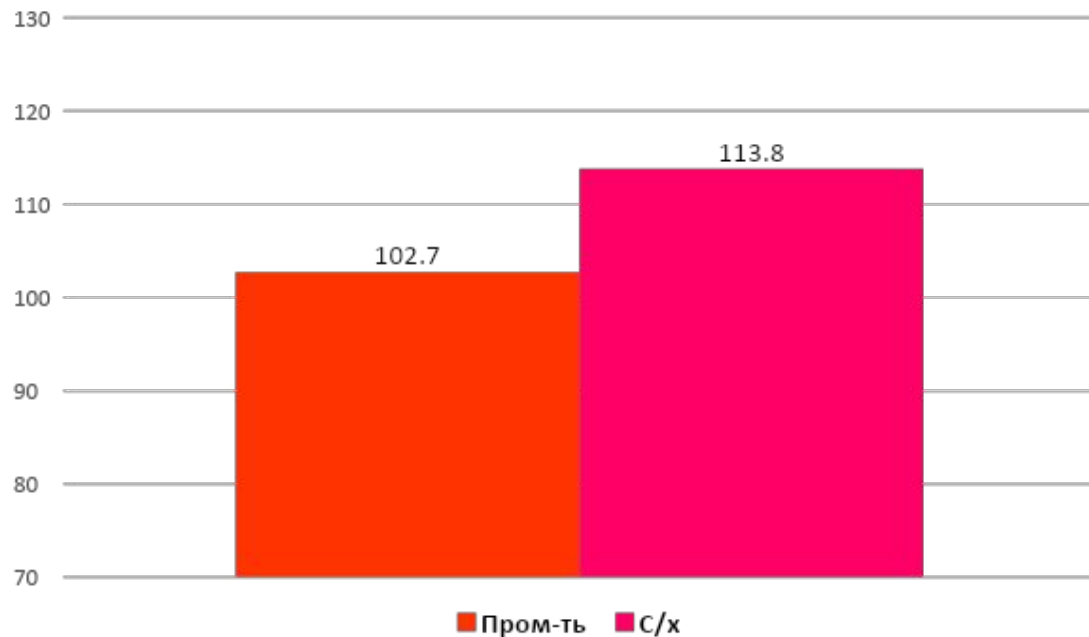
Структура финансирования государственных программ Липецкой области в 2017 году (млрд. руб. и %)



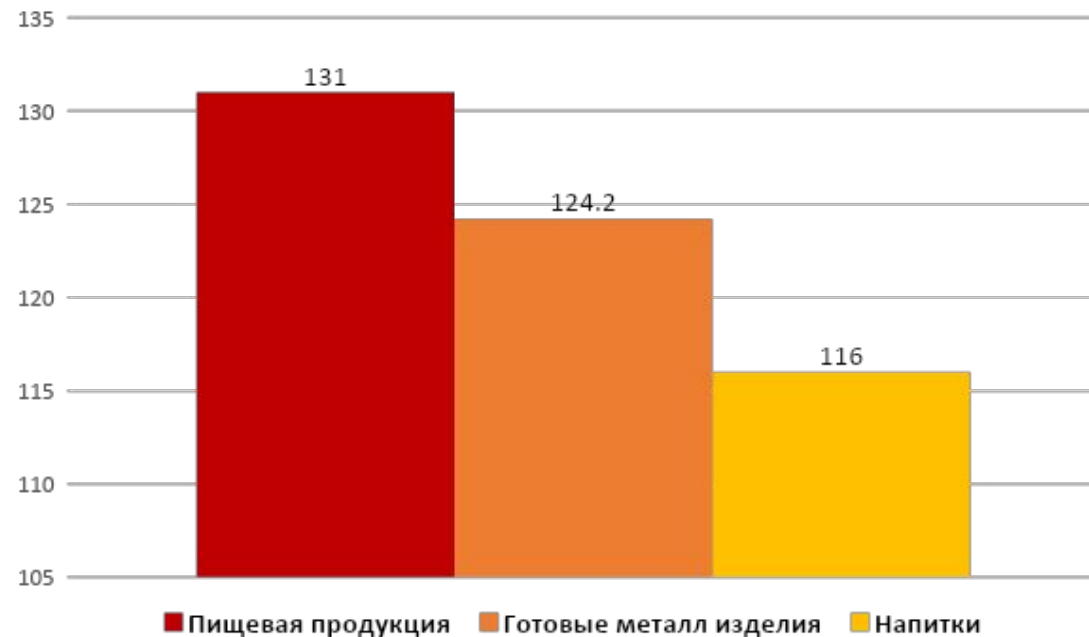
Средняя степень достижения целевых индикаторов и показателей задач в разрезе государственных программ за 2017 год (%)



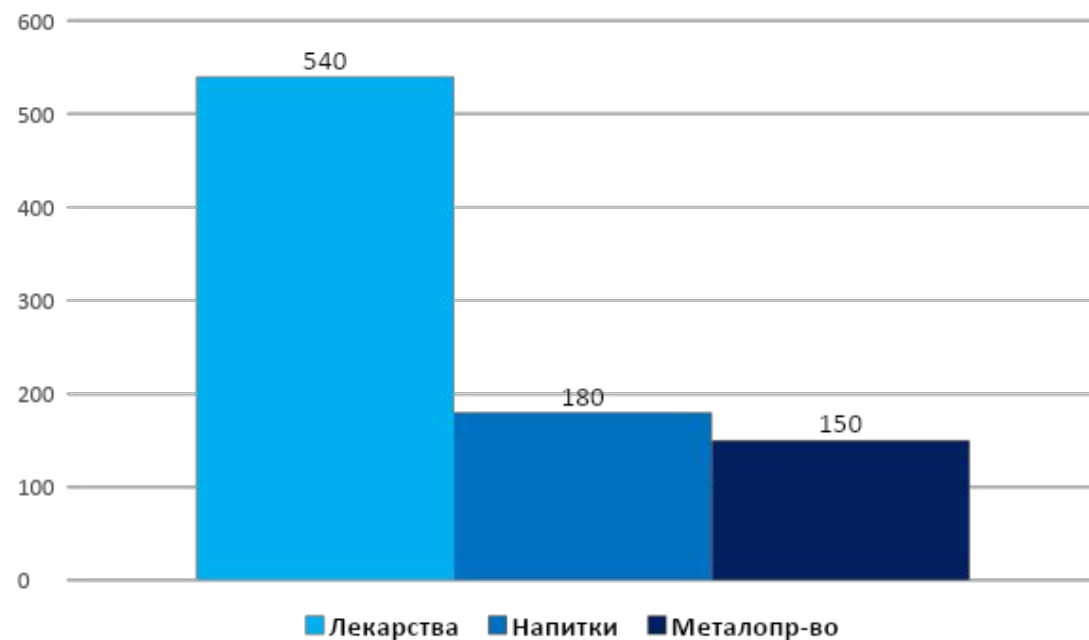
Темп роста ключевых сфер, %



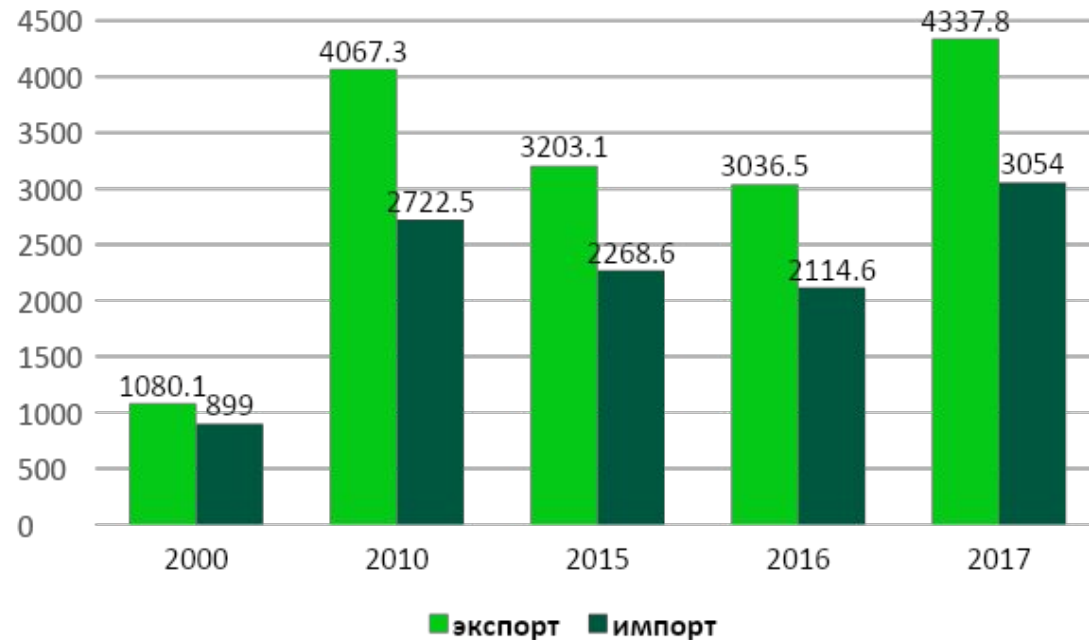
Темп роста товаров некоторых производств, %



Темп роста инновационной продукции, %

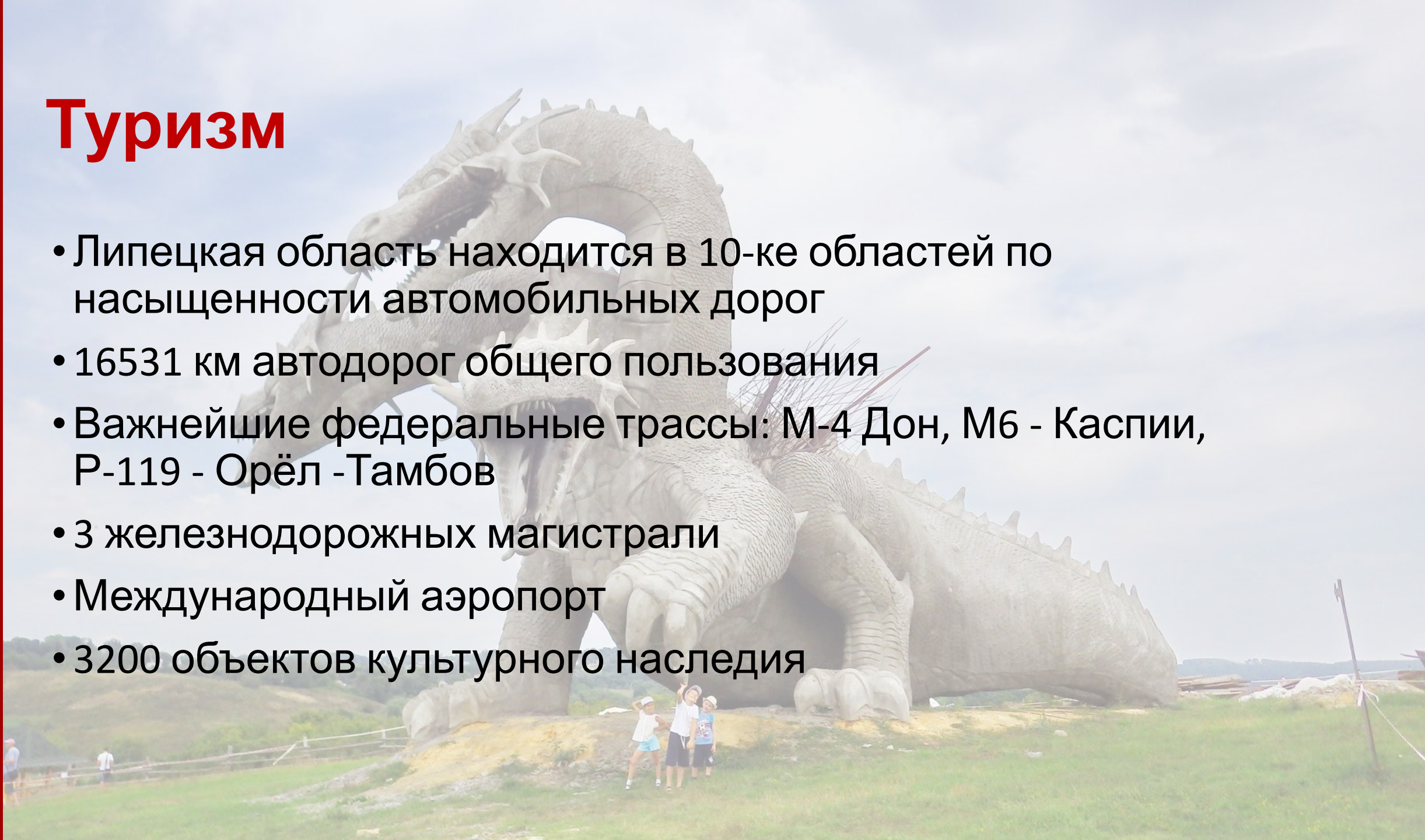


Объем инвестиций, %



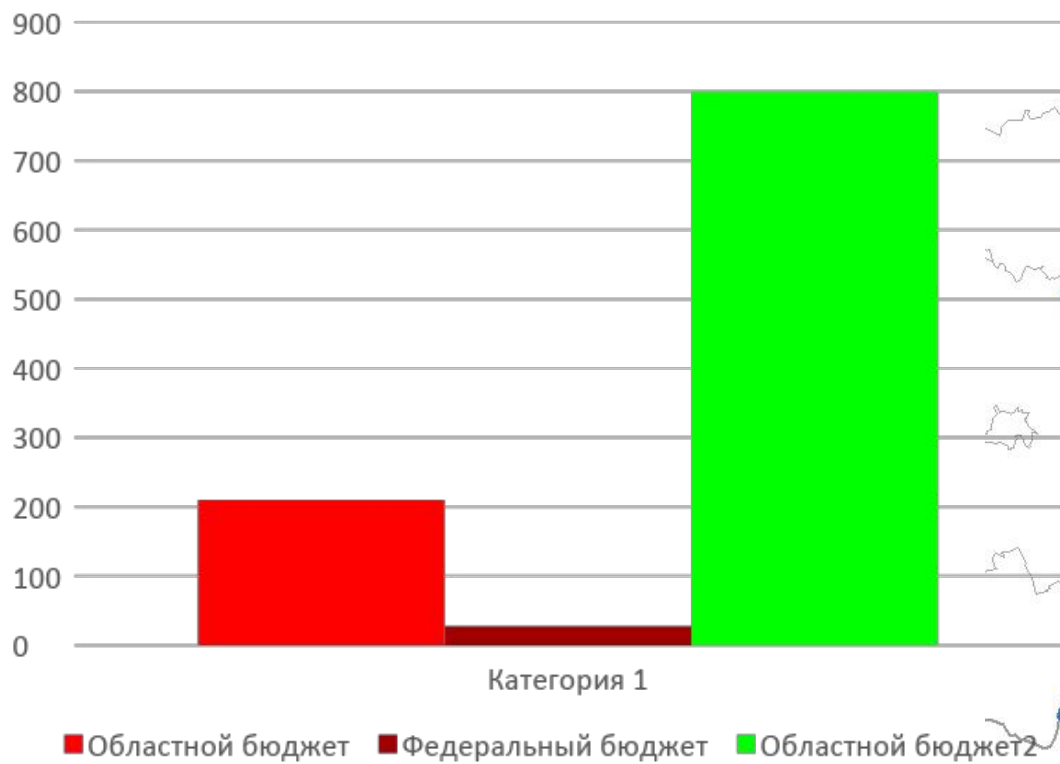
Туризм

- Липецкая область находится в 10-ке областей по насыщенности автомобильных дорог
- 16531 км автодорог общего пользования
- Важнейшие федеральные трассы: М-4 Дон, М6 - Каспии, Р-119 - Орёл - Тамбов
- 3 железнодорожных магистрали
- Международный аэропорт
- 3200 объектов культурного наследия



Жилье

Финансовые потоки при строительстве жилья, млн



Проблема – экология

Наиболее острыми экологическими проблемами в области являются:

- загрязнение атмосферного воздуха стационарными и передвижными источниками
- загрязнение водных ресурсов
- несовершенство системы обращения с отходами производства и потребления
- отсутствие системы по глубокой переработке отходов производства и потребления, внедрению технологий вторичной переработки

На ухудшение экологической обстановки оказывает влияние санитарное состояние лесных насаждений, поврежденных вредителями и болезнями леса

Стратегический (SWOT) анализ окружающей среды, природопользования и лесного хозяйства ПО

Сильные стороны (S)	Слабые стороны (W)
<ol style="list-style-type: none"> 1. Наличие гос поддержки в области охраны окр среды, развития лесного хозяйства 2. Несейсмоопасная зона 3. Наличие черноземов 4. Развитая гидрологическая сеть 5. Обеспеченность питьевой водой из подземных источников 6. Наличие особо охраняемых природных территорий 7. Наличие системы мониторинга состояния окр среды и проведения природоохранных мероприятий 8. Использование спутниковых навигационных технологий и систем видеомониторинга для раннего обнаружения лесных пожаров 9. Отсутствие лесных пожаров на протяжении последних 7 лет 	<ol style="list-style-type: none"> 1. Высокий уровень негативного влияния на окр среду, выбросы загрязняющих веществ в атмосферу 2. Низкий уровень внедрения малоотходных технологий и современных систем очистки 3. Неразвитость производств по вторичному использованию отходов производства и потребления 4. Наличие несанкционированных свалок 5. Низкая доля сточных вод, очищенных до нормативных значений 6. Сокращение биоразнообразия живых организмов 7. Низкий процент лесистости (8%)
Возможности (O)	Угрозы (T)
<ol style="list-style-type: none"> 1. Снижение объемов выбросов в атмосферу 2. Внедрение малоотходных технологий и современных систем очистки 3. Оптимизация дорожного движения, увеличение числа транспорта с улучшенными эколог характеристиками 4. Развитие системы мониторинга выбросов загрязняющих веществ 5. Внедрение эффективной системы обращения с отходами пр-ва и потребления, вкл ликвидацию несанкционированных свалок 6. Создание и развитие пр-в по вторичной переработке отходов пр-ва 7. Экологическое оздоровление водных объектов, восстановление их гидрологических и гидравлических характеристик. 8. Сохранение биологического разнообразия, повышение эффективности использования и регулирования численности объектов животного мира и водных биологических ресурсов, сохранение среды их обитания 	<ol style="list-style-type: none"> 1. Угрозы планетарного или глобального характера, обусловленные изменением климата и трансграничными воздействиями 2. Экологические и техногенные катастрофы регион уровня 3. Увеличение уровня воздействия на окр среду при вводе новых промышленных и с/х предприятий, а также расширения пр-в 4. Развитие эрозионных и карстовых процессов почв 5. Исчерпание мощностей по захоронению твердых коммунальных отходов 6. Высокая доля площади лесов, поврежденных микроорганизмами и требующих проведения санитарно-оздоровительных мероприятий

Цель

Улучшение экологической обстановки и качества окружающей среды, за счет совершенствования экологической политики, проводимой Администрацией Липецкой области

Задачи

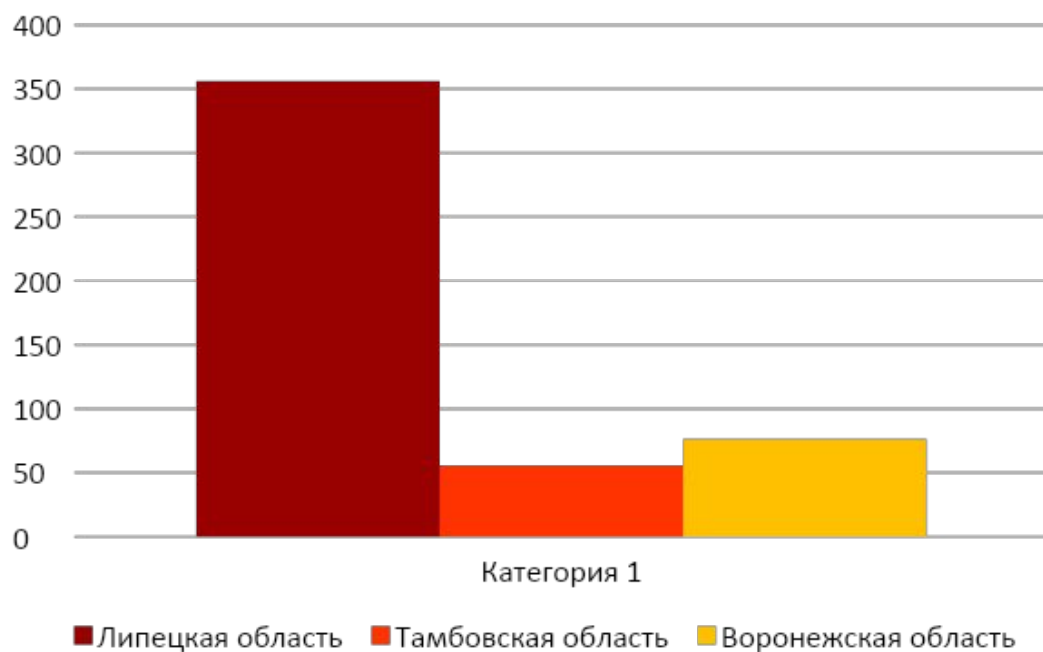
- улучшение состояния окружающей природной среды, воспроизводства и рационального использования природных ресурсов, создание системы обращения с отходами производства и потребления
- сохранение и повышение ресурсно-экологического потенциала лесов

Ожидаемые результаты

- уменьшение объемов выбросов в атмосферу загрязняющих веществ от стационарных источников до 317,8 тыс. т. за счет: модернизации технологических процессов промышленными предприятиями; оптимизация дорожного движения с целью снижения выбросов от нестационарных источников
- сокращение объемов сбросов загрязненных сточных вод до 83 млн. куб. м. с помощью модернизации систем водоснабжения с использованием перспективных технологий
- экологическое оздоровление водных объектов, то есть очистка водоемов от загрязнений
- обеспечение безопасности гидротехнических сооружений и предотвращение негативного воздействия вод на население и объекты экономики
- стимулирование внедрения малоотходных технологий и современных систем очистки выбросов и стоков
- увеличение доли использованных и обезвреженных отходов производства и потребления в общем объеме образовавшихся отходов до 87,7%
- увеличение доли, используемых во вторичном производстве отходов производства и потребления

Индикаторы

Показатель 1. Объем выбросов в атмосферу загрязняющих веществ от стационарных источников, тыс. т



Годы	2016	2017	2018	2019	2020	2021	2022	2023	2024
Индикатор. Общий объем загрязнений атмосферы на единицу ВРП, тыс. т/млрд. руб.	0,9	0,7	0,6	0,5	0,5	0,5	0,5	0,5	0,5
- Тамбовская обл.	0,5	0,5	0,4						
- Воронежская обл.	0,4	0,4	0,3						

Задача 1. Улучшение состояния окружающей природной среды, воспроизводства и рационального использования природных ресурсов, создание системы обращения с отходами производства и потребления

Показатель 1. Объем выбросов в атмосферу загрязняющих веществ от стационарных источников, тыс. т	357,0	356,0	325	323,8	322,0	321,5	319,5	318,5	317,8
- Тамбовская обл.	56,0	55,7							
- Воронежская обл.	72,7	76,5							

Показатель 2. Объем сбросов загрязненных сточных вод, млн. куб. м	91,5	91	88	87,5	87,0	86,0	85,0	84,0	83,0
- Тамбовская обл.	41	40							
- Воронежская обл.	121,6	119,2							

Показатель 3. Доля использованных и обезвреженных отходов производства и потребления в общем объеме образовавшихся отходов, %	84,1	84,2	87,1	87,2	87,3	87,4	87,5	87,6	87,7
---	------	------	------	------	------	------	------	------	------

Задача 2. Сохранение и повышение ресурсно-экологического потенциала лесов

Показатель. Лесистость территории области, %	7,6	8,0	8,3	8,3	8,3	8,4	8,4	8,4	8,4
- Тамбовская обл.	10,1	10,5	10,5						
- Воронежская обл.	8,1	8,1	8,1						

Переориентация инвестиционной деятельности в экологическом направлении

<p>1. Мониторинг предприятий, осуществляющих содействие по улучшению эколог обстановки</p> <p>2. Ранжирование орг-ций по привлекательности для инвестиций</p> <p>3. Привлечение инвесторов, в т.ч. иностранных. PR-компания (сайт, вкл англоязычную версию).</p> <p>4. Постоянная рабочая группа для привлечения и удержания инвесторов</p> <p>5. Содействие совместной работе потенциальных инвесторов и предприятий-участников</p>	<p>1 Составление реестра организаций, участвующих в улучшении экологической обстановки</p> <p>2 Корректировка имеющегося реестра и определение целевых организаций для привлечения инвестиций в них</p> <p>3 Проведенная PR-кампания, привлечение инвестиций в целевые организации</p> <p>4 Минимальное количество вышедших инвесторов из программы поддержки</p> <p>5. РГ – помогает в переговорах, регул работе, т.е. сопровождение</p>	<p>В рамках текущей деятельности «Центра кластерного развития ЛО»</p> <p>В рамках текущей деятельности «Центра кластерного развития ЛО»</p> <p>Региональный бюджет, частные средства</p> <p>В рамках текущей деятельности Управления инвестиций и международных связей ЛО</p> <p>В рамках текущей деятельности Управления инвестиций и международных связей ЛО</p>
--	---	--

индикаторы	Порядок определения	Информационная база	Информационный источник	Желаемая тенденция
1 Кол-во предприятий, осуществляющих содействие по улучшению эколог обстановки	Социологический опрос	Данные анкетирования	«Центр кластерного развития ЛО»	-
2 Доля орг-ий, которая привлекательна для инвестиций	Метод получ прогноз данных, не относящийся к методам расчета статистич. показ-ей	Данные ОИВ	«Центр кластерного развития ЛО»	Увеличение
3 Кол-во привлеченных инвесторов	Социологический опрос	Данные анкетирования	«Центр кластерного развития ЛО»	Увеличение
4 Эффективность деятельности рабочей группы	$K_{эф}$ = кол-во инвесторов, сотрудничающих с предприятиями/общее кол-во предполагаемых инвесторов	Анкетирование орг-ций	«Центр кластерного развития ЛО»	Увеличение
5 Кол-во предприятий, работающих с инвесторами	Социологический опрос	Данные анкетирования	«Центр кластерного развития ЛО»	Увеличение

Источники

- Сайт администрации Липецкой области - https://admlip.ru/index_special.php
- Сайт Липецкого областного совета депутатов - <http://www.oblsovet.ru>
- Устав <http://www.admlip.ru/documents/ustav/>
- Липецкий областной суд <http://oblsud.lpk.sudrf.ru/>
- Инвестиционный портал Липецкой области - http://invest-lipetsk.ru/list_item/novosti/rt-khimkompozit-vlozhit-500-mln-rub-v-rasshirenie-proizvodstva-kremniyorganiki-v-lipetskoy-oblasti
- <http://docs.cntd.ru/document/872621753>