

«По дороге к зубрам» Удивительные места Усть-Кубинского района

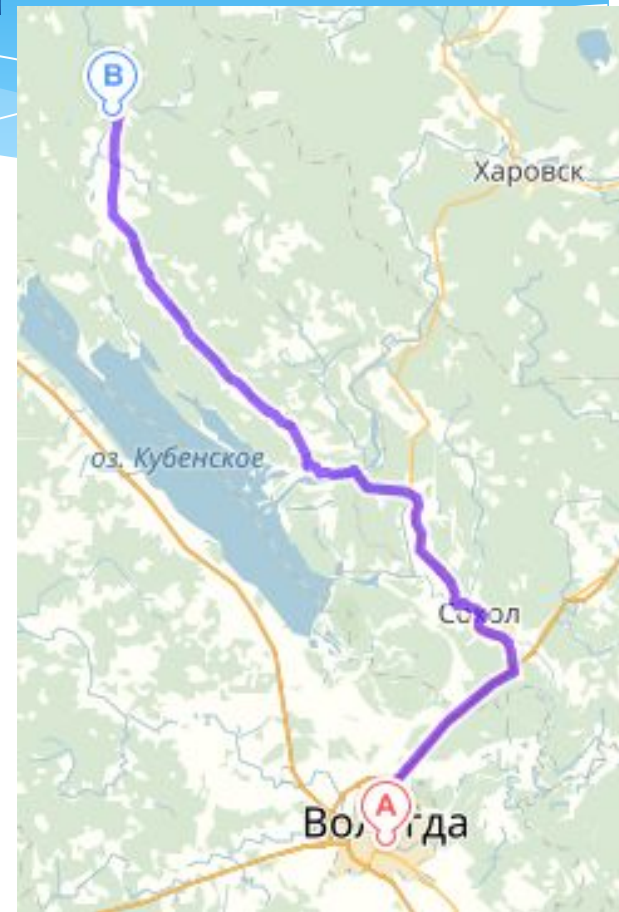
Областной конкурс юных экскурсоводов
«Вологодчина глазами детей»
среди школьников Вологодской области
Экскурсия в номинации
«Путешествие по Вологодской области»



Ученик 5 А класса
Долганов Александр
Руководитель:
Щучкина О.В.

Паспорт маршрута

- * Местонахождение – Усть-Кубинский район Вологодской области (с. Устье, с. Никольское, окрестности д. Большая).
- * Наименование экскурсионного маршрута – «По дороге к зубрам»
- * Протяжённость маршрута - 130 км (в одну сторону)
- * Время прохождения маршрута – 6 часов + 2 часа (возвращение в Вологду)
- * Способ передвижения посетителей по маршруту на автомобильном транспорте с пешими прогулками
- * Движение – от г. Вологды через г. Сокол в с. Устье, далее в с. Никольское и крайняя остановка окрестности д. Большая.
- * Назначение маршрута – формирование экологической и исторической культуры населения
- * Режим пользования – проведение экскурсий



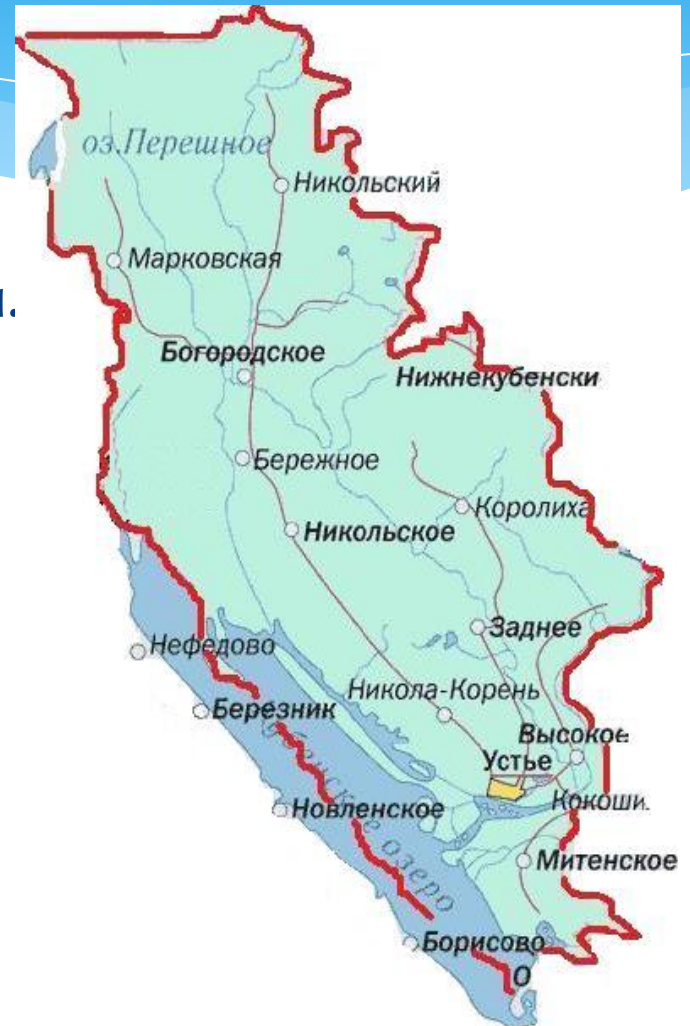
Паспорт маршрута

- * Основные объекты осмотра:
- * 1. Исторический центр села Устья с сохранившейся исторической застройкой II пол. XIX- начала XX вв. (Воскресенский погост, Церковь Николая Чудо-творца, лабаз-корпус церковных лавок, жилые купеческие дома);
- * 2. Памятник природы «Старый парк» в селе Никольском (XVIII-XIX вв., площадь 12,5 га);
- * 3. Подкормочная площадка для зубров в окрестностях д. Дешевиха, карьер д. Большая



Усть-Кубинский район

- * Усть-Кубинский район расположен в центральной части Вологодской области, граничит с Харовским, Вожегодским, Вологодским, Сокольским, Кирилловским районами.
- * Общая протяженность с севера на юг 85 км, с запада на восток 43 км.
- * Районный центр Усть-Кубинского района - село Устье, расположено на правом берегу реки Кубены.
- * Название района происходит от реки Кубены, название которой раньше часто передавалось на письме как «Кубина». Именно этот вариант написания и закрепился в названии района (Усть-Кубинский).



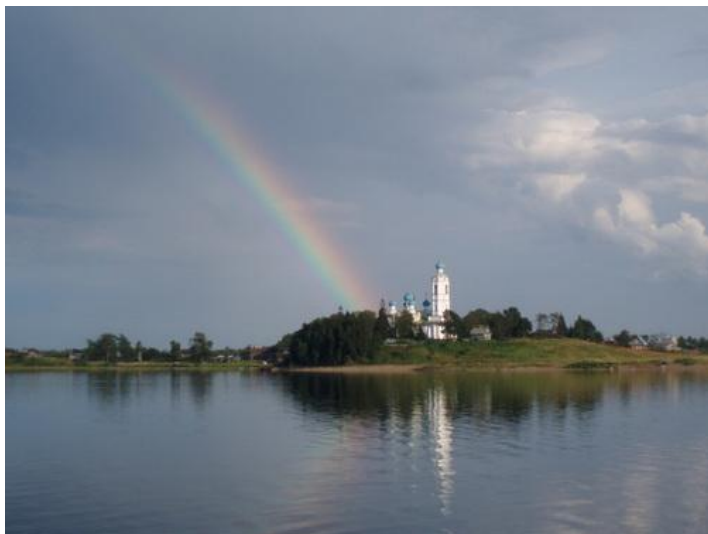
Первая остановка

Исторический центр села Устья с сохранившейся исторической застройкой II пол. XIX- начала XX вв.

Расстояние от г. Вологды до пункта назначения 80 км,
время в пути 1 ч 20 мин.

Делаем остановку в самом центре села на берегу реки Кубена.

Перед нами открывается великолепный вид на реку и противоположный берег, где расположен Храм Святителя Афанасия Александрийского в деревне Чирково на высоком берегу.



Первая остановка

Исторический центр села Устья с сохранившейся исторической застройкой II пол. XIX- начала XX вв.

Наша пешая прогулка (рассчитана на 30-40 минут) начинается с набережной села Устья, на самом берегу оборудован причал к которому иногда подходят корабли.

Набережную реки Кубенки украшают красивая ограда с цепями и якорями и знак в память посещения села Иваном Грозным.



Условные обозначения

- Место остановки автобуса
- Схема прохождения пешей прогулки
- 1 Знак в память посещения села Иваном Грозным
- 2 Церковь Св. Николая Мирликийского
- 3 Дом жилой, конец XIX века
- 4 Дом жилой В. И. Ганичева, XIX в.
- 5 Дом Крутлихиных, середина XIX века
- 6 трехэтажное здание бывшей гостиницы «Париж»
- 7 небольшое здание богадельни
- 8 парк имени Смелова
- 9 Обелиск участникам Великой Отечественной войны
- 10 Часовня Николая Чудотворца, конец XIX века
- 11 Дом жилой А. И. Ганичева, к XIX в.»
- 12 дом Цуккермана, дом Избушкиной
- 13 дом Никуличевых
- 14 ограда с воротами, торговые ряды
- 15 дом Никуличевых
- 16 дом Никуличевых

Первая остановка

Исторический центр села Устья с сохранившейся исторической застройкой II пол. XIX- начала XX вв.

Далее наш путь идет к Церкви Св. Николая Мирликийского, одной из наиболее сохранившихся церквей Воскресенского погоста.



Рядом с собором находится лишенная завершений старая Воскресенская церковь, построенная на погосте в 1763-1773 годах.



Первая остановка

Исторический центр села Устья с сохранившейся исторической застройкой II пол. XIX- начала XX вв.

Мы выходим на ул. Пролетарскую, где расположено несколько исторических зданий.

«Дом жилой, конец XIX века», расположенный по адресу: с. Устье, ул. Пролетарская, д.6



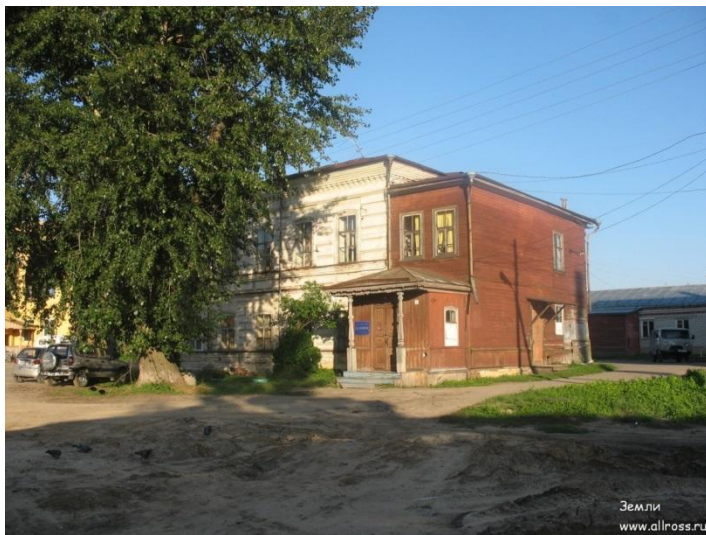
«Дом жилой В. И. Ганичева, XIX в.», расположенный по адресу: Усть-Кубинский район, село Устье, ул. Пролетарская, д.2/ ул. Советская, д.1



Первая остановка

Исторический центр села Устья с сохранившейся исторической застройкой II пол. XIX- начала XX вв.

- * Следующим примечательным зданием является трехэтажное здание бывшей гостиницы «Париж»
- * (ул. Советская, 11), построенное в конце XIX века.



За этим красивым зданием спряталось небольшое здание богадельни

Первая остановка

Исторический центр села Устья с сохранившейся исторической застройкой II пол. XIX- начала XX вв.

- * Напротив гостиницы «Париж» расположен парк. Раньше это была обыкновенная роща с разными породами деревьев. Но несколько лет назад администрацией района было принято решение благоустройства, деревья были вырублены, во время рекультивации разрушился памятник В.И. Ленину, территория была благоустроена, высажены новые деревья и кустарники.
- * 8. В парке расположен Обелиск войнам-землякам, с. Устье Установлен в 1968 году в год 33- летия Победы в Великой Отечественной войне 1941-1945 гг.



Первая остановка

Исторический центр села Устья с сохранившейся исторической застройкой II пол. XIX- начала XX вв.

- * С южной стороны площади можно еще раз окинуть взглядом обширную центральную площадь, на северной стороне которой притягивают взгляд три здания, создающие прекрасный, слегка провинциальный архитектурный ансамбль.



Правее расположена Часовня
Николая Чудотворца конца XIX века

Первая остановка

Исторический центр села Устья с сохранившейся исторической застройкой II пол. XIX- начала XX вв.



Дом жилой А.И. Ганичева, к. XIX в.



Дом Цуккермана



Дом жилой Избушкиной



Дом Никуличевых

Первая остановка

Исторический центр села Устья с сохранившейся исторической застройкой II пол. XIX- начала XX вв.

Итак, мы обошли площадь по кругу и вновь оказались перед Воскресенским погостом. Напротив его врат, на улице ведущей к набережной стоит, пожалуй, самый интересный дом Устья, некогда принадлежавший знакомым уже нам Никуличевым, которым принадлежали несколько различных предприятий, магазинов, складов.



Первая остановка

Исторический центр села Устья с сохранившейся исторической застройкой II пол. XIX- начала XX вв.

На этом наша пешая прогулка по селу Устье заканчивается, объявляется перерыв на обед и прогулку по центру села.

Далее мы продолжаем свое движение на автобусе к нашей следующей остановке в селе Никольское.

По пути следования мы проезжаем мимо других исторических зданий села Устье, которые относятся к объектам культурного наследия.



Училище начальное народное, 1870-е гг. начало XX в



Училище высшее начальное, 1909г.



Погост Петропавловский в Петровской слободе. Комплекс, вторая половина XVII-середина XIX вв..

Вторая остановка

Памятник природы «Старый парк» в селе Никольском



Расстояние до следующей остановки 30 км, время в пути 40-45 минут.

На пути следования от села Устье в село Никольское мы проезжаем через деревню Никола Корень. Слева от нас расположена Церковь Николая Чудотворца.

Вторая остановка

Памятник природы «Старый парк» в селе Никольском

- * В селе Никольском в 40 километрах от села Устья расположен один из самых крупных и хорошо сохранившихся усадебных парков Вологодчины.
- * Усадебный парк дворян Межаковых был поставлен под государственную охрану как памятник природы, имеющий особую научно-познавательную, эстетическую и культурную ценность



Вторая остановка

Памятник природы «Старый парк» в селе Никольское

* Парк удивителен!

В нем сохранилось большое количество растений, уникальных для нашей области. Удивительно гулять по тропинкам, ощущать приятные запахи. Особенно интересна история создания водных каналов и «сада камней». Поэтому мы предлагаем просто погулять по данному парку, и насладиться его великолепием.



Вторая остановка Памятник природы «Старый парк» в селе Никольском



Вторая остановка

Памятник природы «Старый парк» в селе Никольском

После прогулки мы отправляемся в
дальнейший путь к нашей крайней
остановке - подкормочной площадке
для зубров в окрестностях д.
Дешевиха, карьер д. Большая.
Расстояние до остановки 30 км,
время в пути 40-45 мин.

На пути проезжая мимо места, где
раньше располагалась деревня
Горшково, мы видим деревянную
Часовню Иоанна Богослова. К
сожалению, разрушающуюся с
каждым годом все больше и больше.
Летом 2016 года волонтерами из г.
Москвы были проведены
незначительные восстановительные
работы.



Третья остановка

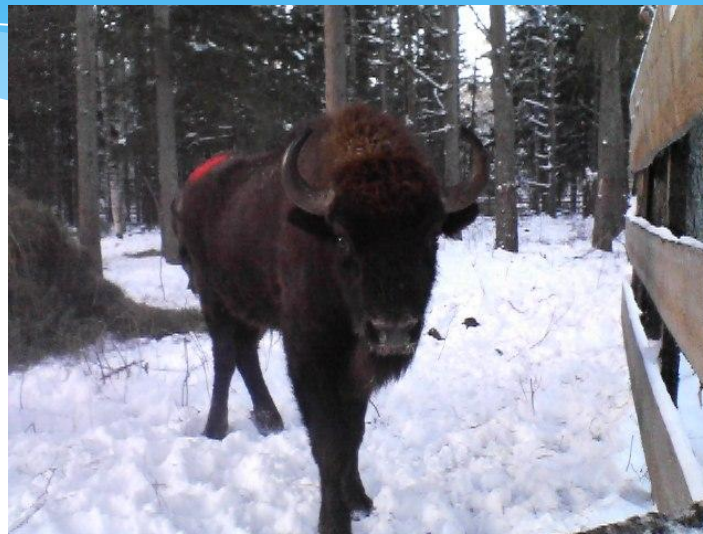
Подкормочная площадка для зубров в окрестностях д. Дешевиха, карьер д. Большая.

- * В качестве эксперимента в 1991 году в Кирилловский район Вологодской области привезли первых зубров. Это были бык и две коровы. В мае 1992 года животные переместились из места выпуска на расстояние 22 км. на северо-запад в Усть-Кубинский район, и с тех пор здесь и обосновались.
- * Мы приближаемся к месту подкормочной площадки для зубров. При подъезде у дороги виднеется табличка «Осторожно зубры». И действительно, животные настолько привыкли к данному местообитанию, что могут выйти на дорогу, особенно в зимнее время. Когда популяция была еще не настолько большая, особенно звери любили гулять в заброшенном карьере в окрестностях деревни Большая. В свое время там лесозаготовители складировали штабеля с лесом, и зубры глодали с них кору.



Третья остановка

Подкормочная площадка для зубров в окрестностях д. Дешевиха, карьер д. Большая.



Заключение

- На этом мы заканчиваем наше путешествие по удивительным местам Усть-Кубинского района.
- * К сожалению не всегда удастся увидеть самих зубров, так как все-таки это вольные животные. Но мы надеемся, что у вас осталось отличное впечатление от природы, архитектуры и истории Усть-Кубинской земли.
- * Экскурсия будет интересна в любое время года. Зимой очень большая вероятность увидеть величавых зубров. Весной и в начале лета великолепен Никольский парк, с большим разнообразием цветущих первоцветов. Ну а архитектура самого села Устье интересна в любое время.

Библиография

В работе были использованы материалы из следующих источников:

- * Шумов А.В. Проект организации создания биологического (зоологического) «Зубрового заказника» в Усть-Кубинском районе Вологодской области / А.В. Шумов, А.Н. Мосенков, К.А. Шумов // Научное управление качеством образования : сб. тр. Т. 3. Биологические науки. – Вологда, 2007 (Молочное: ИЦ ВГМХА). – С. 148-151.
- * Село Никольское – дворянская усадьба Межаковых : к 400-летию села Никольское - с. Устье, 2013. - 6с. : фот.
- * <http://www.kubena35.ru/>
- * <http://ukub-kbsc.muzkult.ru/>
- * <http://newsvo.ru/>
- * <http://bogorodskoe.kubena35.ru/>
- * <http://xn---35-6cdk1dnenygj.xn--p1ai/>