

© ФГКОУ ВО «Волгоградская академия МВД России», 2013  
Кафедра трасологии и баллистики УНК ЭКД

## «ТЕОРИЯ СУДЕБНОЙ ЭКСПЕРТИЗЫ»

### ТЕМА №5

## КЛАССИФИКАЦИЯ СУДЕБНЫХ ЭКСПЕРТИЗ

(Мультимедийная презентация к лекции )



Подготовлена:  
старшим преподавателем  
В.А. Васильевым

Управление презентацией –  
нажатием на клавишу Enter

# *План*

- Виды экспертиз в уголовном судопроизводстве.
- Классификация судебных экспертиз.

# *Библиографический список*

## *Законы и другие нормативные акты*

1. Конституция Российской Федерации (принята всенародным голосованием 12 декабря 1993 г. (с изм. от 14 октября 2005 г.)) // Российская газета. – 25 декабря 1993 г. № 237.
2. Кодекс об административных правонарушениях Российской Федерации от 30 декабря 2001 г. № 195-ФЗ (с посл. изм. и доп.) // Собрание законодательства РФ, 07 января 2002 г., № 25 (ч.1), ст. 1.
3. «Уголовный кодекс Российской Федерации» от 13 июня 1996 № 63-ФЗ, принят ГД ФС РФ 24 мая 1996 г. (с посл. изм. и доп.) // Собрание законодательства РФ, 17 июня 1996 г., № 25, ст. 2954.
4. «Уголовно-процессуальный кодекс Российской Федерации» от 18 декабря 2001 г. № 174-ФЗ, принят ГД ФС РФ 22 ноября 2001 г. (с посл. изм. и доп.) // Собрание законодательства РФ, 24 декабря 2001, № 52 (ч. 1), ст. 4921.
5. Федеральный закон «О государственной судебно-экспертной деятельности Российской Федерации» от 31 мая 2001 г. № 73-ФЗ (с посл. изм. и доп.) // СЗ РФ, 04 июня 2001 г., № 23, ст. 2291.

## *Законы и другие нормативные акты*

6. Федеральный закон РФ «О полиции» от 7 февраля 2011 г. № 3-ФЗ. Волгоград, ВА МВД России, 2011.

Документы из справочно-правовой системы «Консультант-Плюс»

7. Вопросы организации производства судебных экспертиз в экспертно-криминалистических подразделениях органов внутренних дел Российской Федерации [Электронный ресурс]: приказ МВД России от 29 июня 2005 г. № 511. Документ опубликован не был. Доступ из справ.-правовой системы «КонсультантПлюс».

8. Об организации использования экспертно-криминалистических учетов в органах внутренних дел Российской Федерации [Электронный ресурс]: приказ МВД России от 10 февраля 2006 г. № 70. Документ опубликован не был. Доступ из справ.-правовой системы «КонсультантПлюс».

9. Об утверждении Наставления по организации экспертно-криминалистической деятельности в системе МВД России [Электронный ресурс]: приказ МВД России от 11 января 2009 г. № 7. Документ опубликован не был. Доступ из справ.-правовой системы «КонсультантПлюс».

## *Список основной литературы*

1. Аверьянова Т. В. Судебная экспертиза. Курс общей теории : учеб. пособие / Т. В. Аверьянова. - М.: НОРМА, 2009. - 480 с.
  2. Россинская Е. Р. Теория судебной экспертизы: учеб. / Е. Р. Россинская, Е. И. Галяшина, А. М. Зинин. - М.: НОРМА, 2009. - 382 с.
- Учебники из электронно-библиотечной системы (ЭБС):
3. Судебная экспертиза: Курс общей теории [Электронный ресурс]: учебник / Т.В. Аверьянова. - М.: НОРМА, 2009. - 480 с. //Электронно-библиотечная система научно-издательского центра ИНФРА-М. - Режим доступа: <http://www.znanium.com/catalog.php#>
  4. Теория судебной экспертизы: [Электронный ресурс]: учебник / Е.Р. Россинская, Е.И. Галяшина, А.М. Зинин.Т.В. - М.: НОРМА, 2009. - 384 с. //Электронно-библиотечная система научно-издательского центра ИНФРА-М. - Режим доступа: <http://www.znanium.com/catalog.php#>

## *Список дополнительной литературы*

1. Аверьянова Т. В. Судебная экспертиза. Курс общей теории / Т. В. Аверьянова. - М.: НОРМА, 2008. - 480 с.
2. Зинин А. М. Судебная экспертиза : учебник / А. М. Зинин, Н. П. Майлис. - М.: Юрайт, 2002. - 320 с.
3. Шнайдер А. А. Теоретические основы судебной экспертизы : Учебное пособие. Вып.1: Правовые и организационные основы судебно-экспертной деятельности в Российской Федерации / А. А. Шнайдер. - Саратов: СЮИ МВД России, 2002. - 136 с.
4. Шнайдер А. А. Теоретические основы судебной экспертизы: Учебное пособие. Вып.2: Научные и методологические основы судебной экспертизы / А. А. Шнайдер. - Саратов: СЮИ МВД России, 2002. - 112 с.
5. Шнайдер А. А. Теоретические основы судебной экспертизы: Учебное пособие. Вып.3: Гносеологические основы судебной экспертизы / А. А. Шнайдер. - Саратов: СЮИ МВД России, 2002. - 112 с.
6. Белкин Р.С. Курс криминалистики: Учебное пособие / Р.С. Белкин.- М. ЮНИТИ, Закон и право, 2001.-838 с.
7. Белкин Р.С. Криминалистическая энциклопедия / Р.С. Белкин.- М.: БЕК , 1997. -342 с.
8. Волынский В.А. Криминалистическая техника: наука – техника – общество – человек / В.А. Волынский. – М.: ЮНТИ, Закон и право, 2000. -310 с.

- Виды экспертиз в уголовном судопроизводстве.

*«Судебная экспертиза - это регламентированное УПК действие, заключающееся в экспертном исследовании по заданию следователя или суда материальных следов преступления, вещественных доказательств, материалов уголовного дела, живых лиц и трупов с целью установления фактов либо фактических данных, имеющих значение для раскрытия преступления и установления истины по делу».*



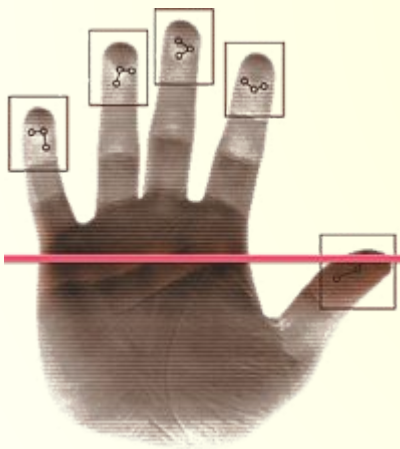


# Классификация судебных экспертиз



*Классификация судебных экспертиз* может производиться по различным основаниям:

- объему исследования,
- последовательности проведения,
- численности и составу экспертов,
- характеру (отрасли) специальных знаний в совокупности с решаемыми задачами и объектами исследования.



# ***ВИДЫ ЭКСПЕРТИЗ В УГОЛОВНОМ: СУДОПРОИЗВОДСТВЕ***

***Первичные экспертизы***, назначаемые в порядке, предусмотренном: ст.ст. 195,196 УПК и впервые проводимые по делу.

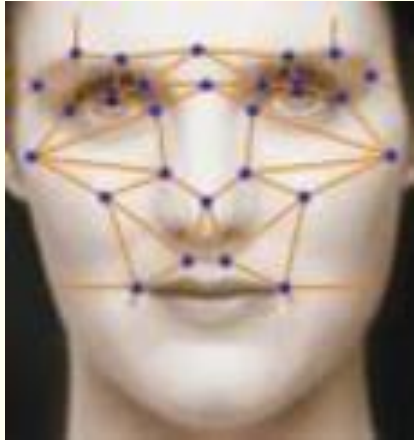
***Повторное проведение экспертного исследования*** (ст. 207 УПК) и ст. 20 Федерального закона № 73 от 31.05.2001 г. «О государственной судебно-экспертной деятельности в Российской Федерации» (далее ФЗ № 73)

***Дополнительная экспертиза*** может быть назначена в случае недостаточной ясности или полноты ранее данного заключения.

## *Повторная экспертиза назначается*

- заключение первичной экспертизы противоречит объективно установленным фактам или сделано без учета фактов, относящихся к предмету экспертизы;
- выводы эксперта не согласуются с другими достоверными обстоятельствами дела;
- возникают сомнения в достоверности полученных результатов и сделанных выводов;
- были допущены нарушения процессуальных норм, регламентирующих назначение и производство судебных экспертиз;
- необоснованно отклонены ходатайства участников процесса в связи с экспертизой.

На эту экспертизу представляются *те же* объекты, и ставятся *те же* вопросы.



В зависимости *от объема исследования экспертизы* делятся на основные и дополнительные.

*Дополнительная экспертиза* назначается при неполноте или неясности выводов основной экспертизы. Это экспертиза того же рода, вида и подвида, что и первичная.



Дополнительные вопросы эксперту могут быть поставлены и в тех случаях, когда описание проведенного исследования не дает возможности осуществить всестороннюю оценку этих выводов.



В зависимости от численности исполнителей судебные экспертизы подразделяются на *единоличные* и *комиссионные*.

***Едиличную экспертизу*** проводит один эксперт.

***Комиссионную*** — комиссия, состоящая из двух или более экспертов, специализирующихся в одном или различных родах или видах экспертизы.

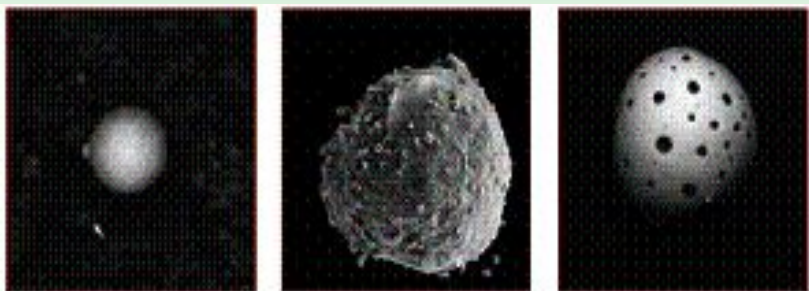


## *Комиссионные экспертизы*

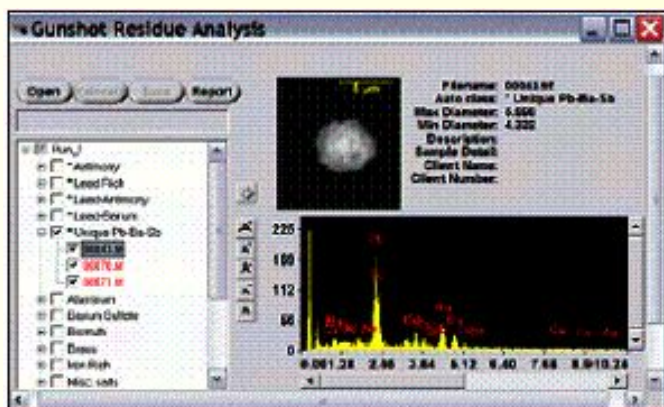
*В отличие от комплексной экспертизы, по которой работают эксперты. разных, специальностей, в случае решения вопросов повышенной сложности, назначаются **комиссионные экспертизы**, проводимые несколькими сведущими лицами одной специальности, совместно исследующими материалы, представленные на экспертизу, и решающими поставленный перед ними вопрос.*



# Комплексная экспертиза



*Комплексная экспертиза* - это экспертное исследование, проводимое для решения пограничных вопросов, смежных для различных родов (видов) экспертиз, которые не могут быть разрешены на основе одной отрасли знаний (рода, вида экспертизы).



Такая экспертиза, обычно проводится в отношении одних и тех же вещественных доказательств несколькими специалистами, представляющими разные отрасли знания.

## *Комплексная экспертиза*

### ***Не является комплексной экспертизой:***

использование комплекса (совокупности) методов в рамках, рода (вида) судебной экспертизы, а также проводимые одновременно либо в определенной очередности исследования:

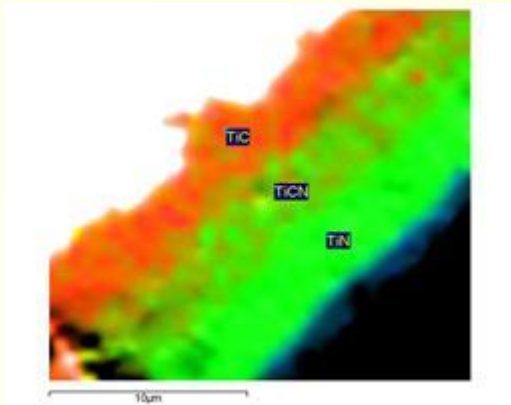
одних и тех вещественных доказательств специалистами разного профиля, если каждый из них действует самостоятельно в пределах конкретного рода (вида) судебной экспертизы.



# *Комплексность экспертных исследований характеризуется*



- использованием разных специальных знаний смежных наук для решения задачи, которую невозможно решить путем применения знаний только какой-либо одной науки;
- одновременным или последовательным исследованием разных свойств объекта экспертизы с целью решения экспертной задачи;
- использование единой программы решения смежных вопросов экспертами разных специальностей.



- Классификация судебных экспертиз.

# *Классификация экспертиз*

В структуру *классификации* судебной экспертизы входят следующие компоненты:

Классификация по *организационно-процессуальным основаниям*.

Классификация по *степени обязательности назначения судебных экспертиз*.

Классификация по *характеру отрасли специальных (экспертных) знаний*.

# *Классификация экспертиз*

Системно-структурная классификация  
по организационно-процессуальным основаниям:

- обязательное назначение судебной экспертизы;  
время назначения (до возбуждения уголовного дела), на  
предварительном расследовании, при судебном  
разбирательстве;
- присутствие других лиц (в присутствии следователя,  
подозреваемого, обвиняемого, потерпевшего, свидетеля,  
защитника обвиняемого;
- без присутствия других лиц;
- место производства экспертизы (в экспертном учреждении,  
вне экспертного учреждения);

## *Классификация экспертиз*

- численность исполнителей (единоличные и комиссионные, не менее чем двух экспертов одной специальности);
- количество используемых в экспертизе различных экспертных специальностей (одной отрасли знаний или комплексные экспертизы);
- объем исследований (основные и дополнительные экспертизы);
- последовательность проведения (первичные и повторные);
- задачи (идентификационные, классификационные и диагностические);
- уровень использования информации об обстоятельствах происшествия (простые и ситуационные экспертизы);
- место проведения исследования (лабораторные и экспертизы с проведением части исследований на месте происшествия).

# *Классификация экспертиз*

По характеру отрасли специальных познаний,  
используемых при производстве экспертиз

1 - классы; Класс экспертизы составляет экспертные исследования, объединяемые общностью знаний; служащих источником формирования теоретических и методических основ судебных экспертиз, и объектов, исследуемых на базе этих знаний.

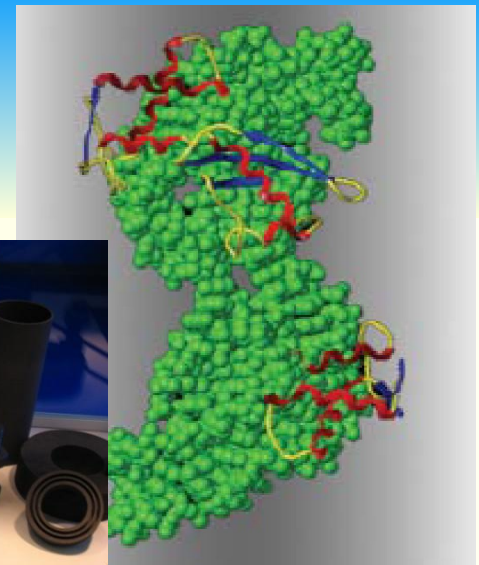
2 - роды; Роды экспертиз различаются по предмету и объектам и соответственно методикам экспертного исследования.

3 - виды; Вид экспертизы составляют элементы рода, отличающиеся специфичностью предмета в отношении общих для рода объектов и методик.

4 - разновидности (подвиды) Подвид экспертизы - составные части вида, отличающиеся своеобразной группой задач, характерных для предмета данного вида экспертизы, и комплексами метода исследования отдельных объектов или их групп.

# Классы экспертиз

- криминалистические;
- медицинские и психофизиологические;
- инженерно-технические;
- инженерно-транспортные;
- инженерно-технологические;
- экономические;
- биологические;
- почвоведческие;
- сельскохозяйственные;
- пищевых продуктов;
- экологические;
- искусствоведческие.

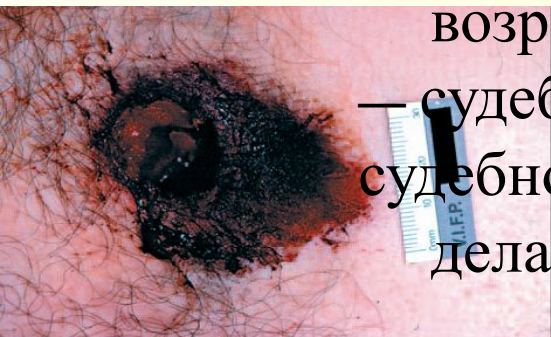


# Классификация с учетом родов

## 1. Класс. *Судебно-медицинская экспертиза.*

### Роды:

- судебно-медицинская экспертиза по определению характера и степени вреда (экспертиза живых лиц);
- судебно-медицинская экспертиза вещественных доказательств биологической природы;
- судебно-медицинская экспертиза для определения возраста;
- судебно-медицинская экспертиза трупа;
- судебно-медицинская экспертиза по материалам дела.





## *С учетом родов*

### **2. Класс. Судебно-психиатрическая экспертиза.**

Роды:

- судебно-психиатрическая экспертиза для установления психического или физического состояния подозреваемого, когда возникает сомнение в его вменяемости или способности самостоятельно защищать свои права и законные интересы;
- судебно-психиатрическая экспертиза для установления психического и физического состояния потерпевшего;
- судебно-психиатрическая экспертиза для определения гражданской дееспособности.

## *С учетом родов*

### 3. Класс. *Судебно-психологическая экспертиза.*

Роды:

- судебно-психологическая экспертиза несовершеннолетних;
- психологическая экспертиза для установления у лиц особенностей их психического состояния.

## С учетом родов

### 4. Класс. *Криминалистическая экспертиза.*



Роды:

- судебная почерковедческая экспертиза;
- автороведческая;
- трасологическая;
- взрывотехническая;
- экспертиза холодного оружия;
- баллистическая экспертиза;
- техническая экспертиза документов;
- фоноскопическая экспертиза;
- видеофоноскопическая экспертиза;
- экспертиза веществ и материалов;
- фототехническая экспертиза;
- судебно-портретная экспертиза.



# С учетом родов



## 5. Класс. Судебная инженерно-техническая экспертиза.

Роды:

- судебная инженерно-технологическая экспертиза;
- судебная пожарно-техническая экспертиза;
- судебная автотехническая (дорожно-транспортная) экспертиза;
- судебная компьютерно-техническая экспертиза.

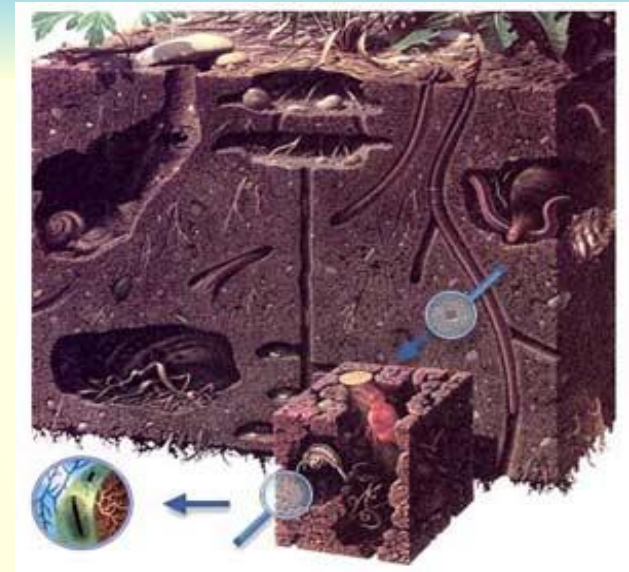
№ п/п	Наименование работ	Единица измерения	Количество	Стоимость
1	Экспертное обследование	шт.	1	1,500
2	Экспертное исследование	шт.	1	1,500
3	Экспертное исследование	шт.	1	1,500
4	Экспертное исследование	шт.	1	1,500
5	Экспертное исследование	шт.	1	1,500
6	Экспертное исследование	шт.	1	1,500
7	Экспертное исследование	шт.	1	1,500
8	Экспертное исследование	шт.	1	1,500
9	Экспертное исследование	шт.	1	1,500
10	Экспертное исследование	шт.	1	1,500

## *С учетом родов*

### 6. Класс *Судебная почвоведческая экспертиза.*

Роды:

- судебная экспертиза почвенных наслоений на объекте носителя;
- судебная минерало-почвоведческая экспертиза;
- судебная землеустроительная экспертиза;
- судебная эколого-почвоведческая экспертиза.

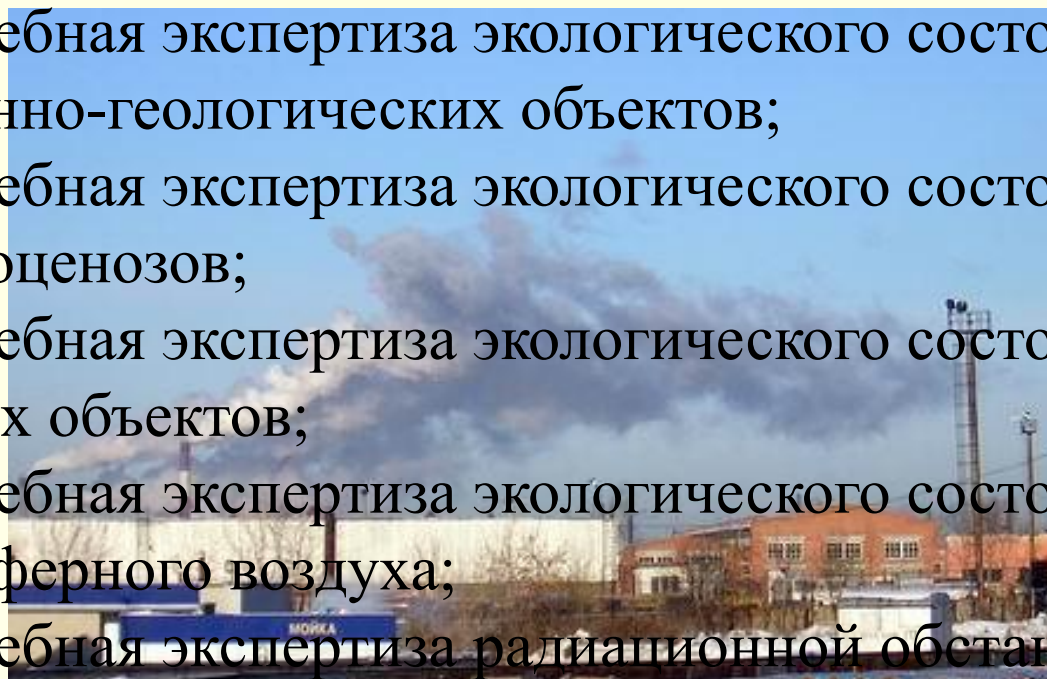


## *С учетом родов*

### **7. Класс. Судебно-экологическая экспертиза.**

#### **Роды:**

- судебная экспертиза экологического состояния почвенно-геологических объектов;
- судебная экспертиза экологического состояния биогеоценозов;
- судебная экспертиза экологического состояния водных объектов;
- судебная экспертиза экологического состояния атмосферного воздуха;
- судебная экспертиза радиационной обстановки;
- судебная экспертиза воздействия хозяйствующего объекта на окружающую среду.



## 8. Класс. *Судебная экспертиза пищевых продуктов и напитков.*

Роды:

- судебная экспертиза мяса и мясных продуктов;
- судебная экспертиза молока и молочных продуктов;
- судебная экспертиза рыбы и рыбопродуктов;
- судебная экспертиза пищевых жиров и масла;
- судебная экспертиза меда;
- судебная экспертиза слабоалкогольных и безалкогольных напитков;
- судебная экспертиза алкогольных напитков;
- судебная экспертиза кулинарных изделий;
- судебная экспертиза вкусовых приправ.



## *С учетом родов*

### **9. Класс. *Судебная экономическая экспертиза.***

#### Роды:

- судебно-бухгалтерская экспертиза;
- судебная планово-экономическая экспертиза;
- судебная финансово-экономическая экспертиза;
- судебная товароведческая экспертиза;
- судебная инженерно-экономическая экспертиза.

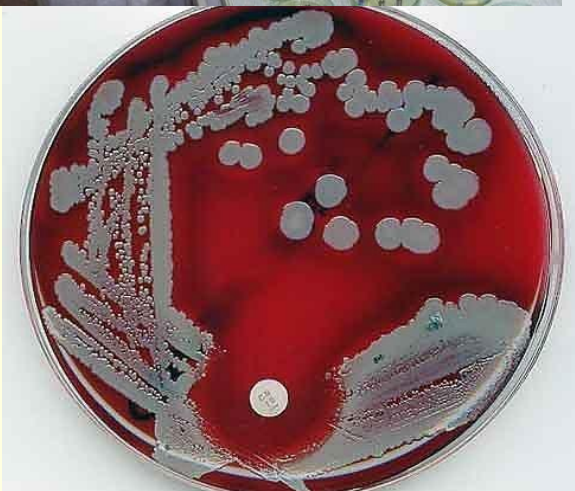


## С учетом родов

### 10 Класс. Судебно-биологические.

Роды:

- Ботаническая
- Зоологическая
- Микробиологическая:
- Энтомологическая
- Ихтиологическая
- Орнитологическая
- Запаховых следов (одорологическая)



11 Класс. *Сельскохозяйственные.*

Роды:

- Агробиологическая
- Агротехническая
- Зооветеринарная
- Ветеринарно-токсикологическая

12 Класс. *Искусствоведческие.*

