



ДЕРЕВЯННАЯ АРХИТЕКТУРА РУСИ





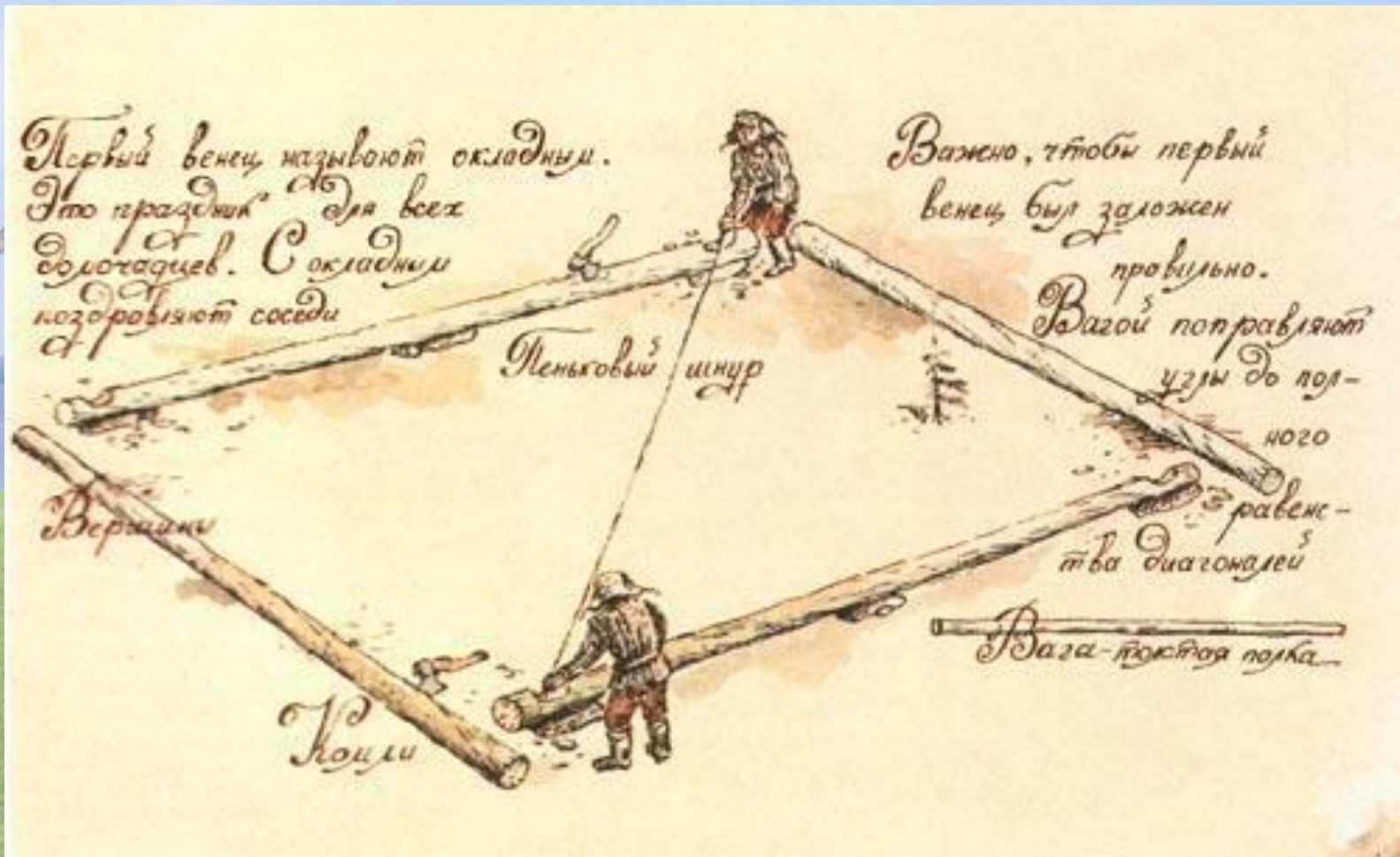
Лемех

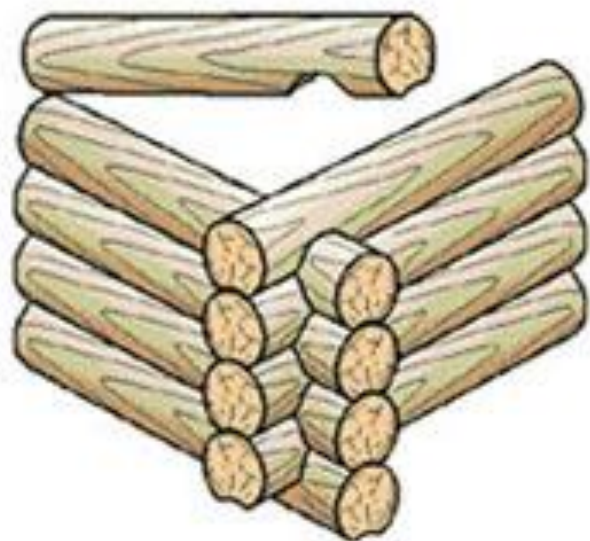


Tęc

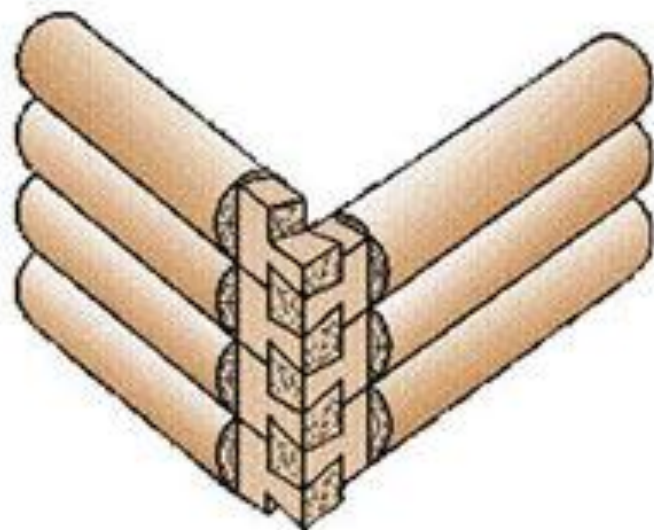


Венец





Рубка угла "в чашу"



Рубка угла "в лапу"

Чин



Клеть



Клеть-изба

- В центральных и южных районах всё ещё продолжают бытовать наземные избы, пол которых настился на уровне земли



Лопарская изба в Иоканге.

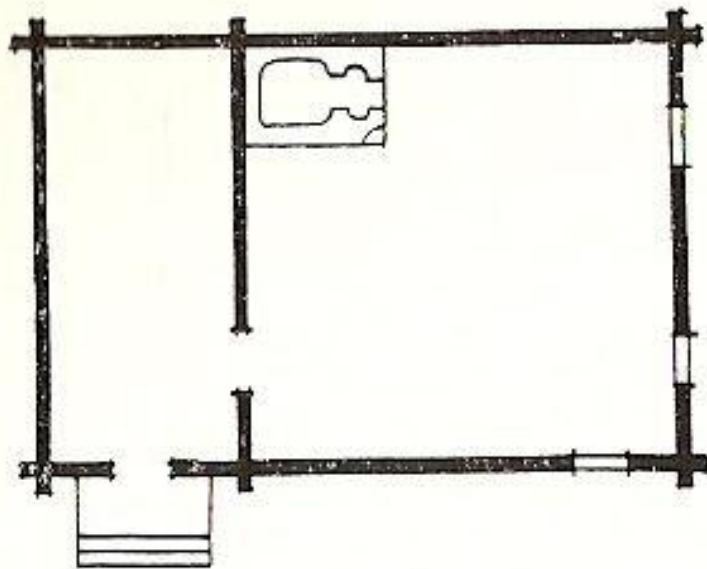
Изба без клетки



Клеть-изба

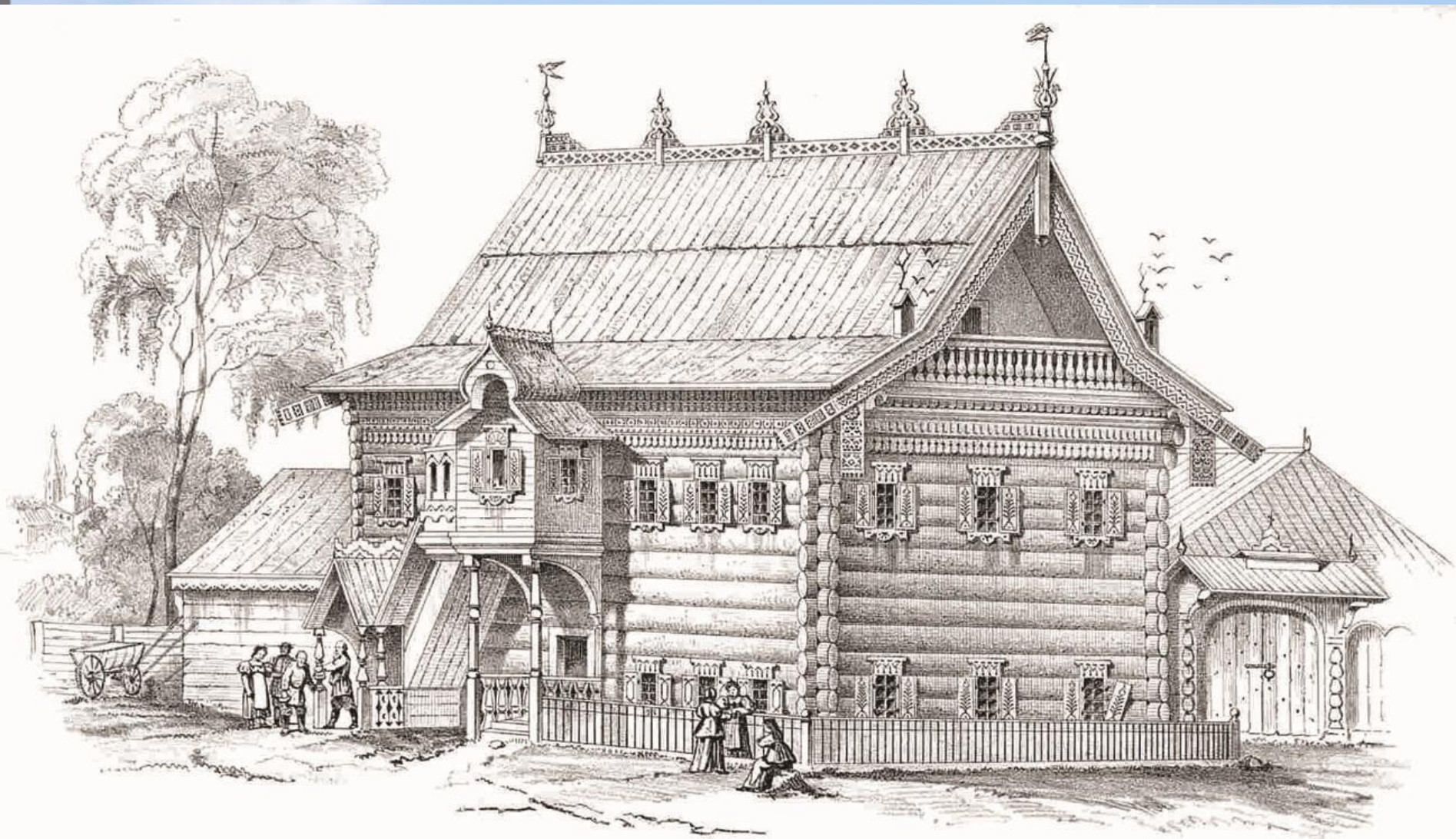
**Сени - помещение между
жилой частью дома и входом в
него.**

А

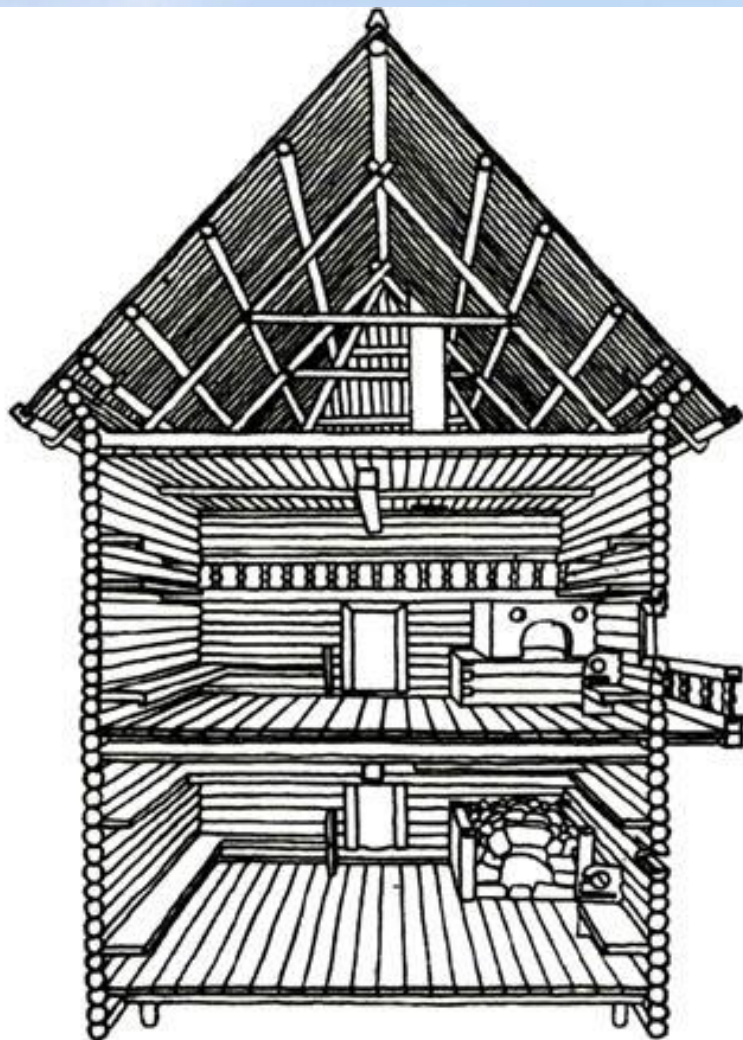


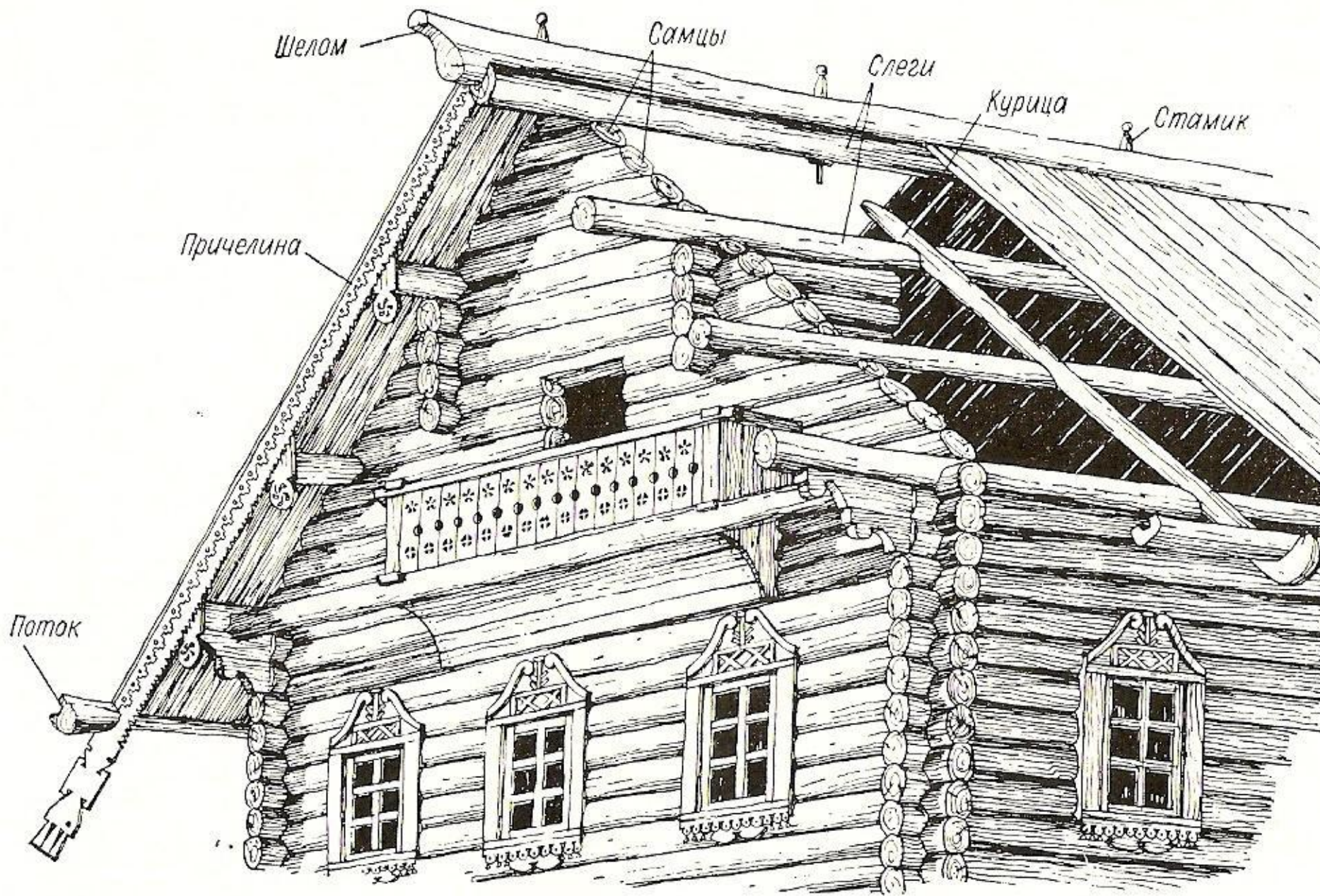
Изда + сени

Хоромы



Изба на подклетете





Полотенце



Волоковое окно

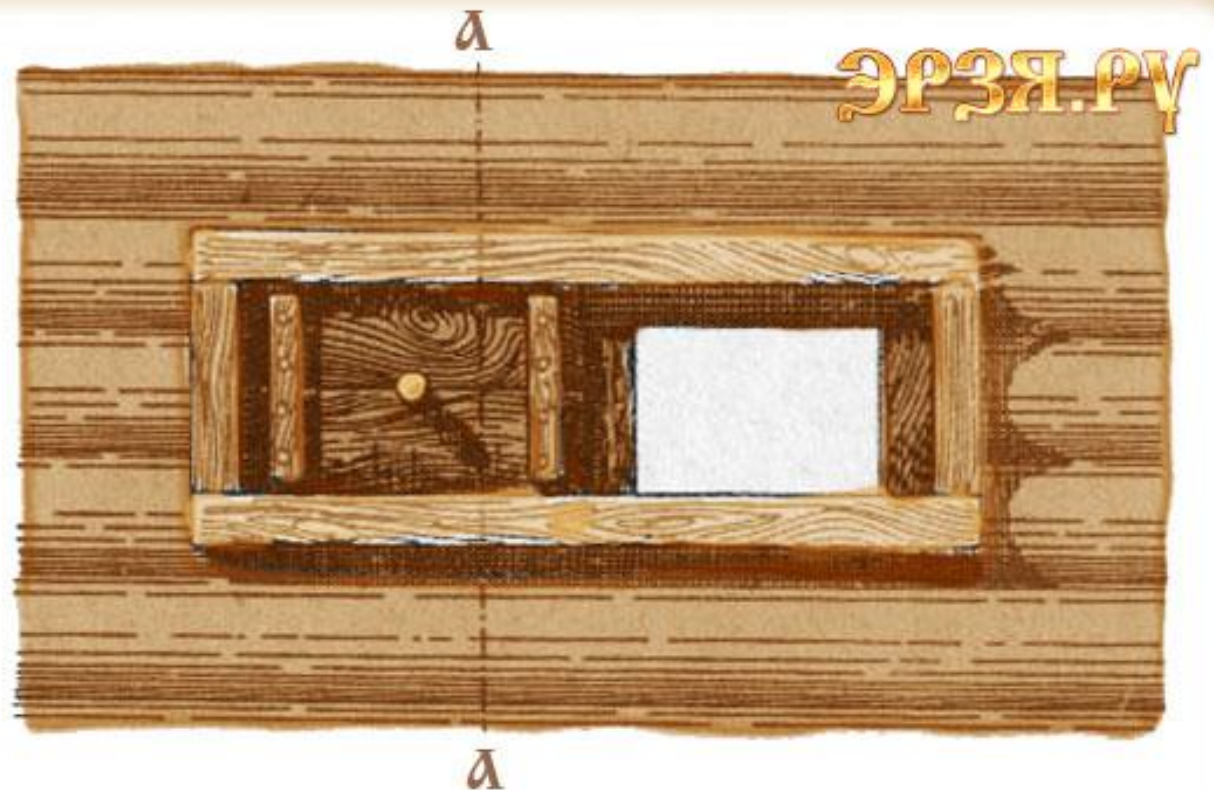
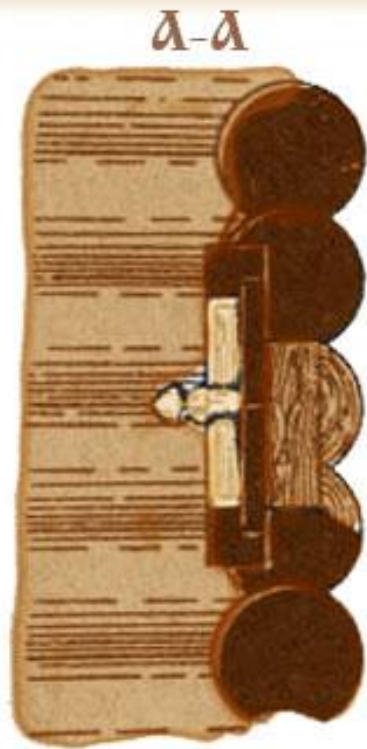
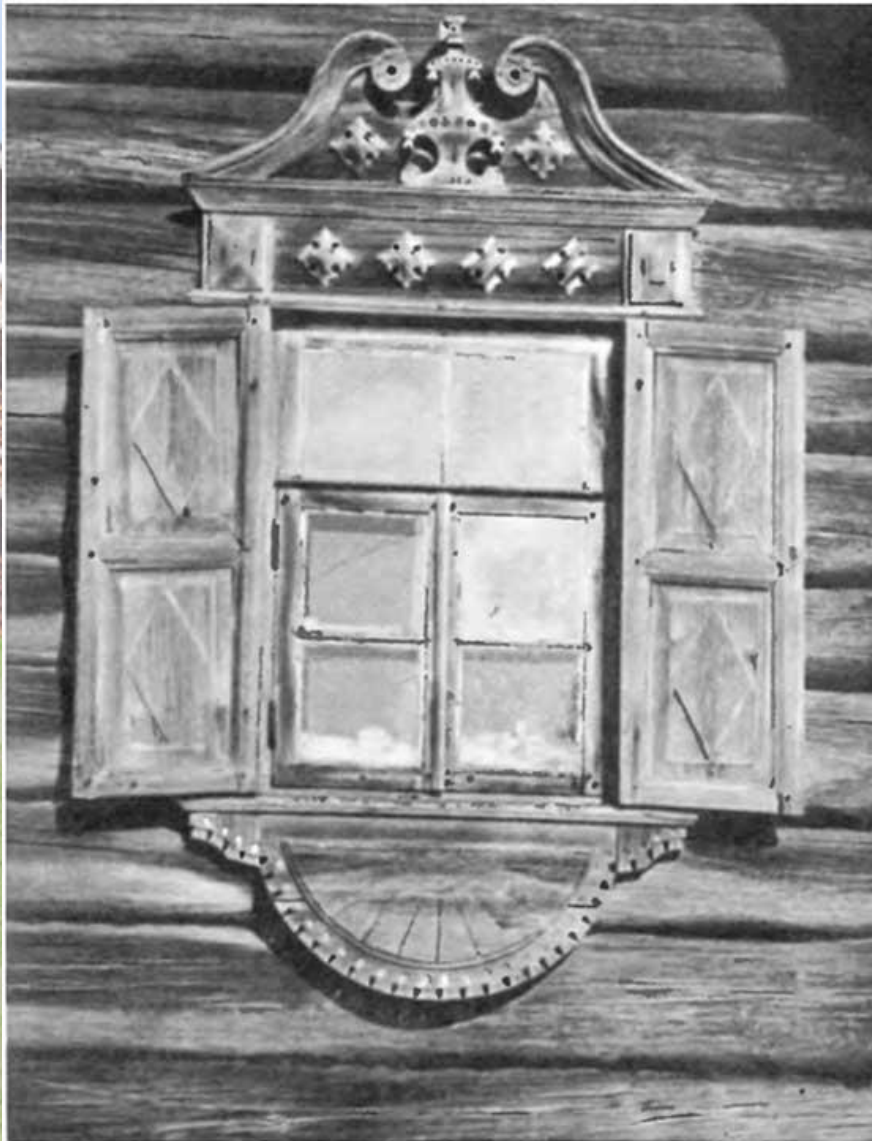


Схема устройства волокового окна

Косящатое окно



Крыльцо и рундук



Деревянные крепости



Московский государственный объединённый художественный историко-архитектурный и природно-ландшафтный музей-заповедник Коломенское - Измайлово - Лефортово - Люблино



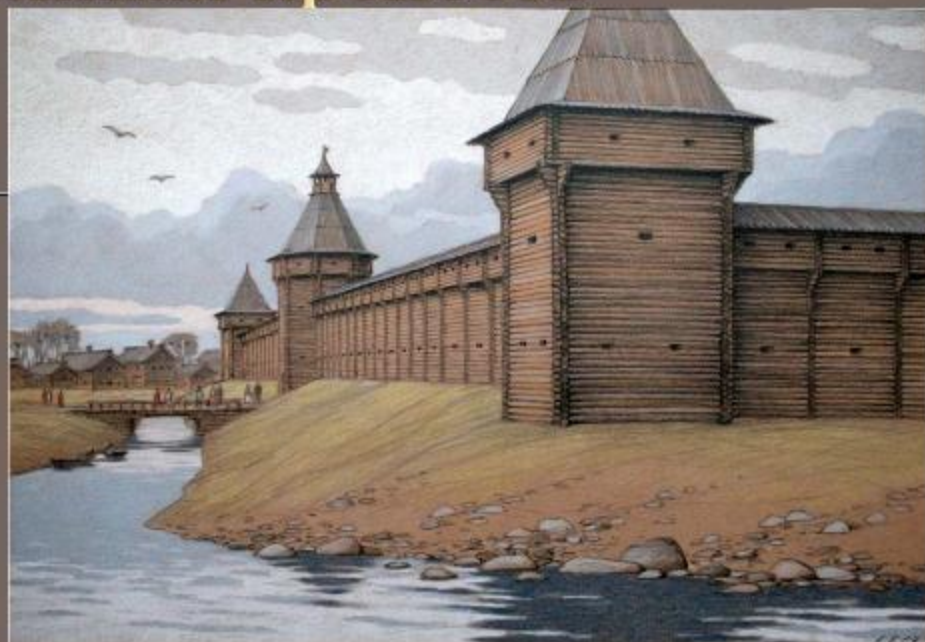
Дворец Алексея Михайловича в Коломенском парке



Ворота Николо-Корельского монастыря



Острог – деревянная крепость

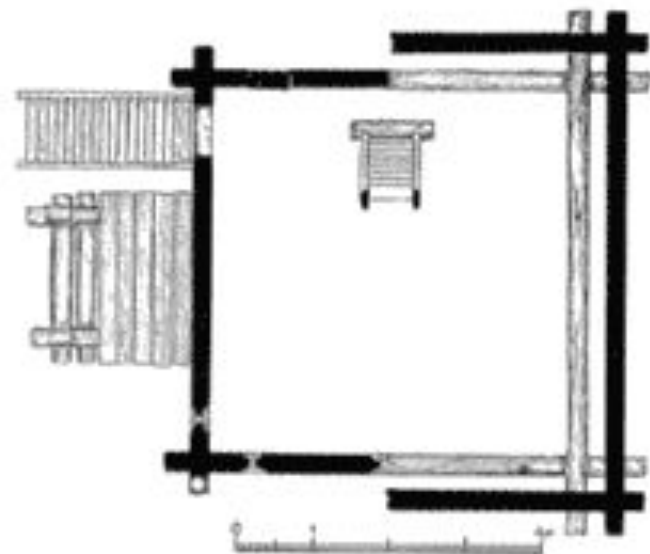
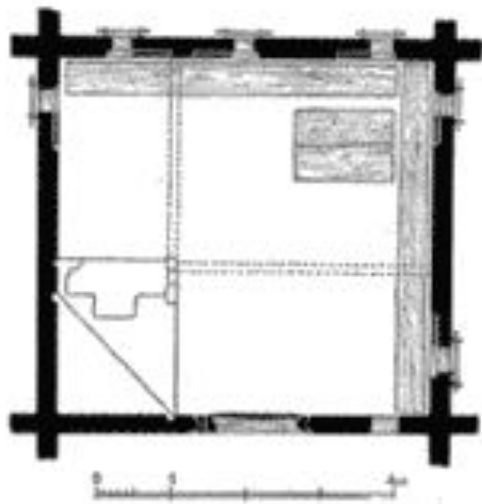


Основу крепостной стены – "города" – составлял деревянный сруб – "городня", заполненный землей и камнями. Мастеров, соорудивших крепости, называли **городниками**. Они ставили **городни** вплотную друг к другу, образуя стену. Поверх нее проходил боевой ход, защищенный снаружи "**забралом**" – **деревянной оградой с бойницами**. Крепость окружал глубокий ров, часто заполненный водой. Из земли, добытой при рытье рва, насыпали вал. На нем-то и возводили городни. Крепостные стены дополняли деревянные башни. Внутри каждая из них была разделена на несколько этажей – боевых ярусов – с бойницами для стрельбы. Самые высокие башни надстраивали дозорными вышками.

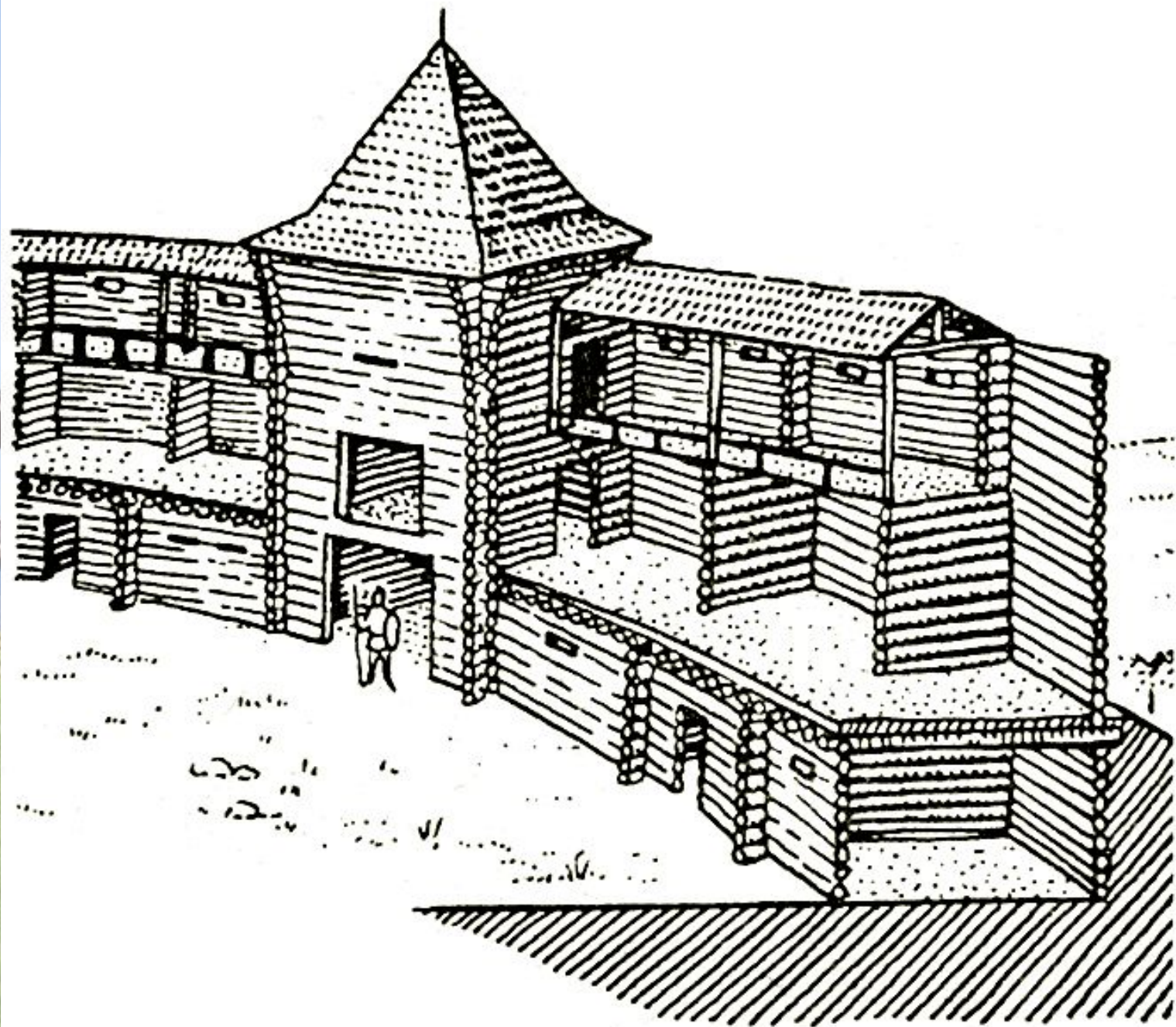
Башня Братского острога.



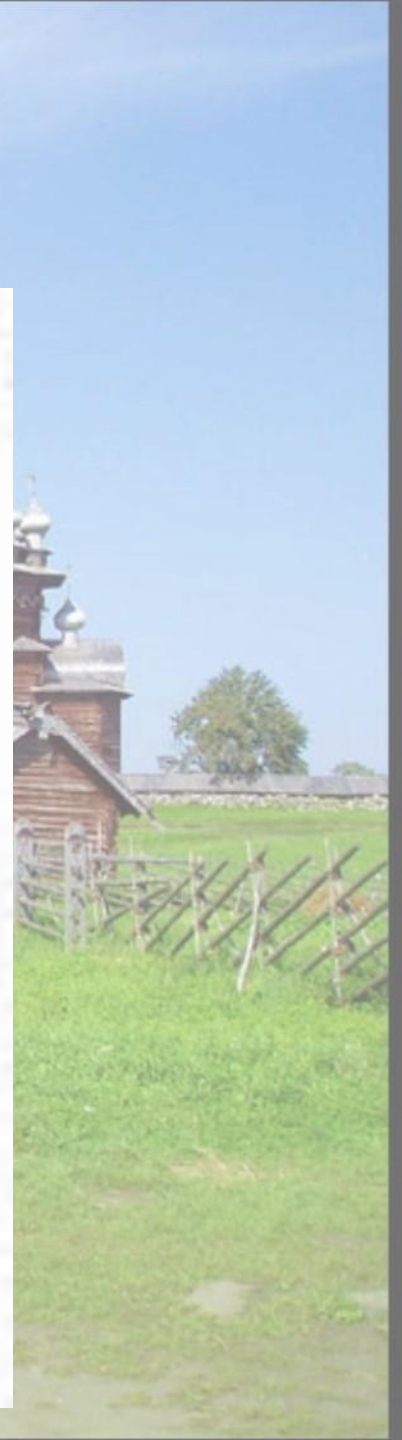
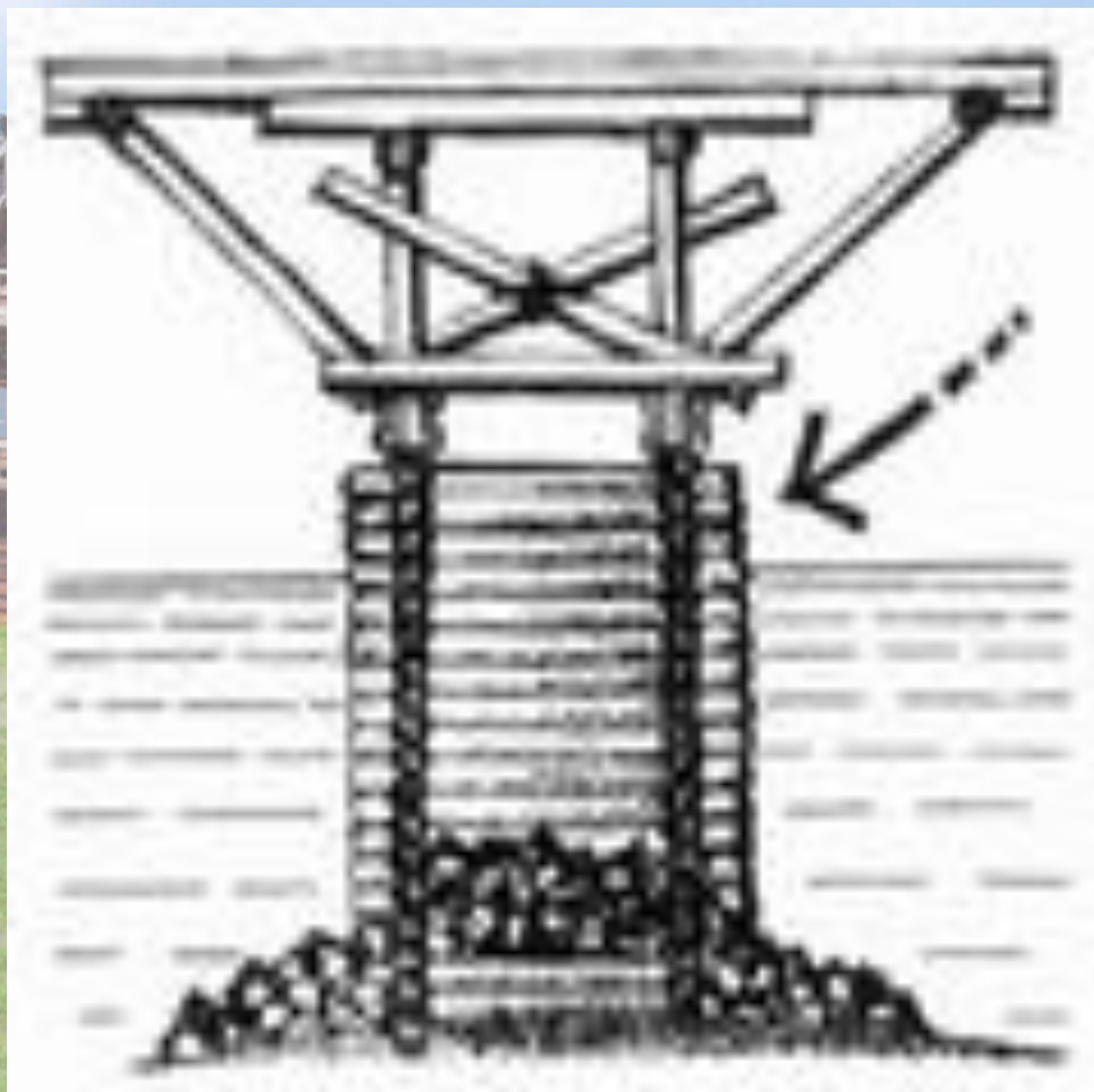








Городня



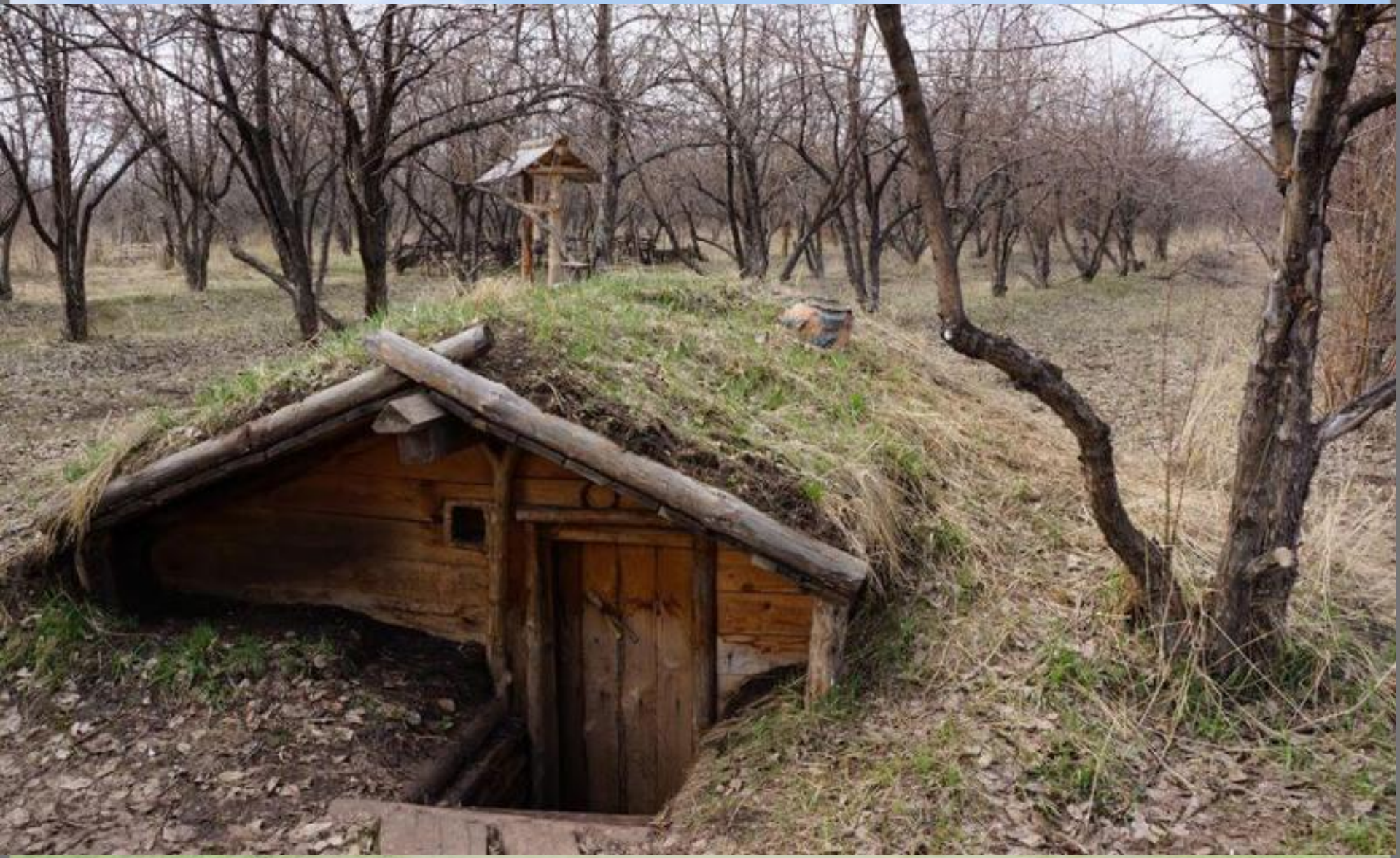
Моховая башня Сумского острога






Дома и дворы





A large, multi-story wooden log cabin with a balcony and a small church with onion domes in the background. The cabin is built of dark wood and has a steep gabled roof. It features a balcony on the second floor and a large arched entrance on the ground floor. In the background, a small church with several onion domes is visible. The scene is set in a grassy field with a body of water in the distance under a blue sky with light clouds.

Курная изба – наиболее древний тип жилища отапливался по-черному .

Курная изба



Клеть-изба

- В центральных и южных районах всё ещё продолжают бытовать наземные избы, пол которых настился на уровне земли



Лопарская изба в Иоканге.

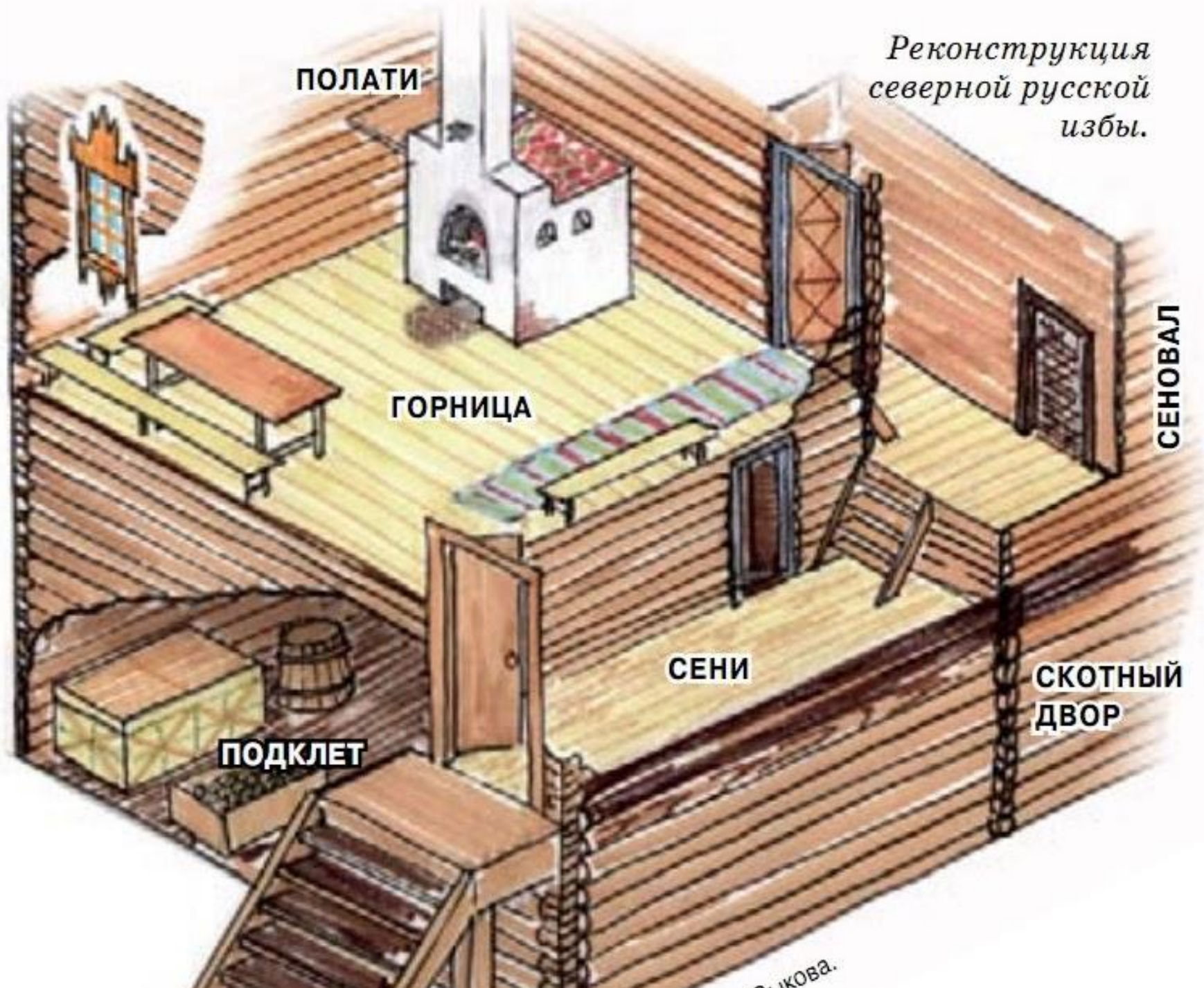
Изба без клетки



Клеть-изба



*Реконструкция
северной русской
избы.*



ПОЛАТИ

ГОРНИЦА

СЕНИ

ПОДКЛЕТ

СЕНОВАЛ

**СКОТНЫЙ
ДВОР**

Лыкова.



От двери до боковой стены избы была устроена широкая лавка – «КОНИК». Верхняя доска иногда вырезалась в форме конской головы – отсюда и название лавки. Это место было мужской половиной. Мужчины обычно работали, отдыхали днем на мужской половине избы.

Бабий угол - место для стряпни и хозяйственных женских работ. Он был самым оживлённым местом в избе.



Полати





Свeтeц

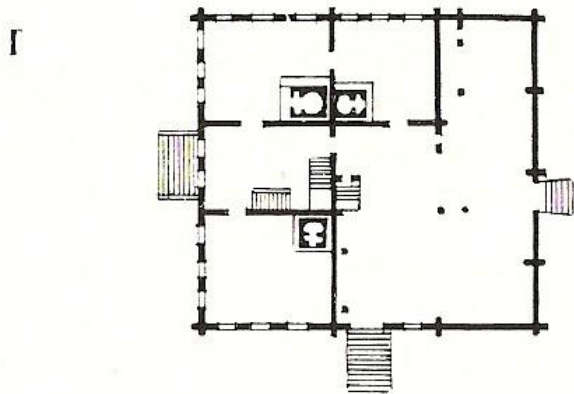
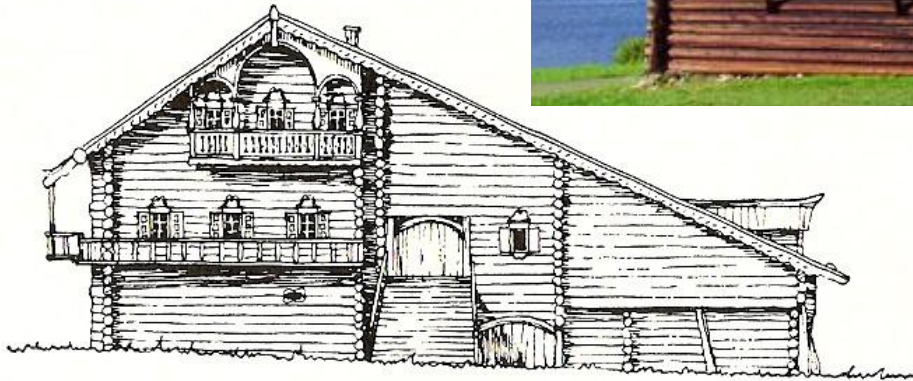


Поставцы



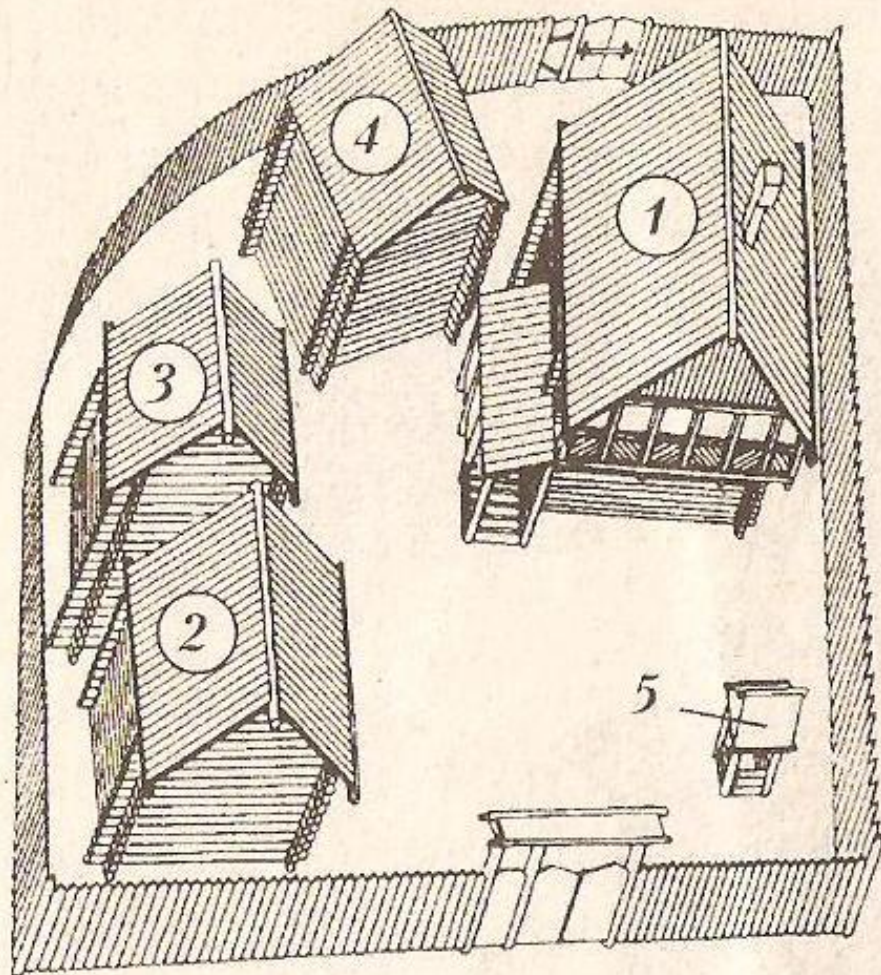


Дома- комплекс



Гульбище



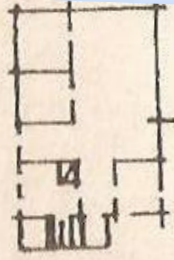
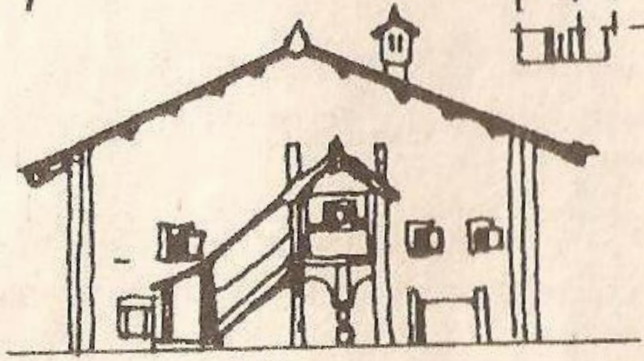


Двор зажиточного горожанина.
Киевская Русь. XI в. Реконструкция:

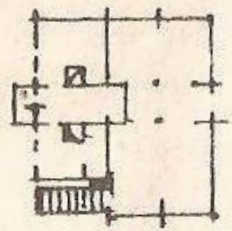
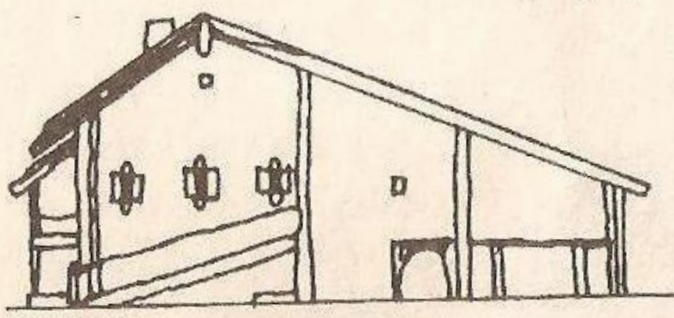
1 — дом; 2 — амбар; 3 — хлев;
4 — производственные помещения;
5 — колодец



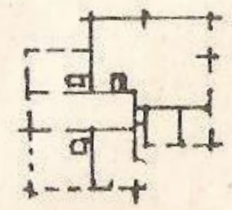
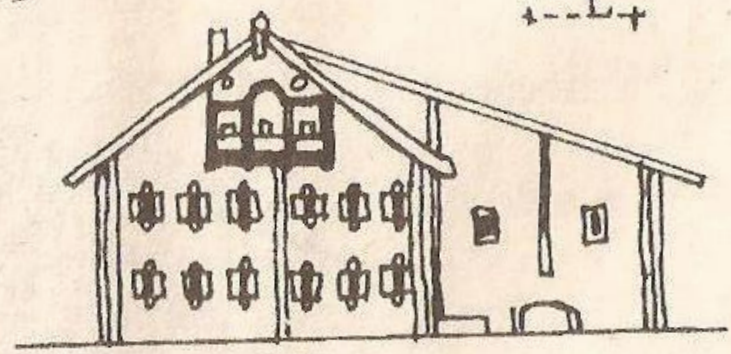
1



2



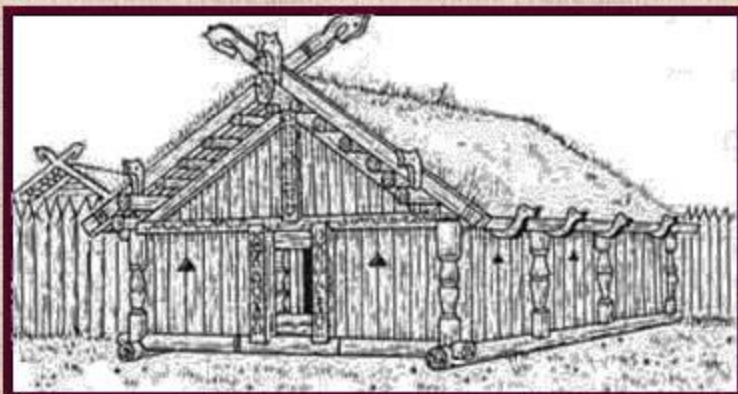
3



Типы русской избы:

1 — дом брусом; 2 — дом кошелем; 3 — дом глаголем

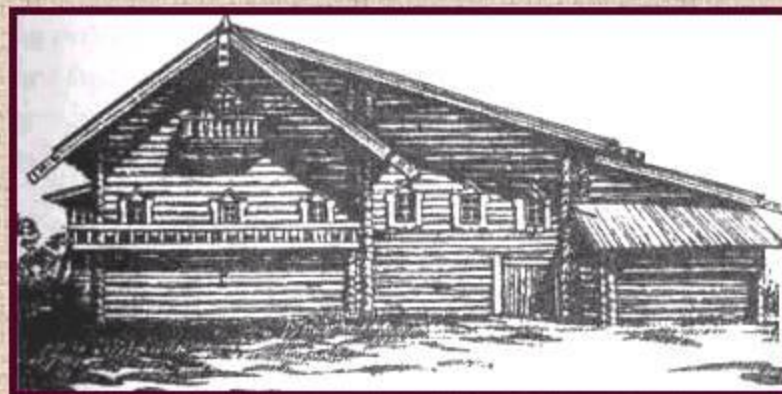
ВИДЫ ИЗБЫ



Дом «брус»

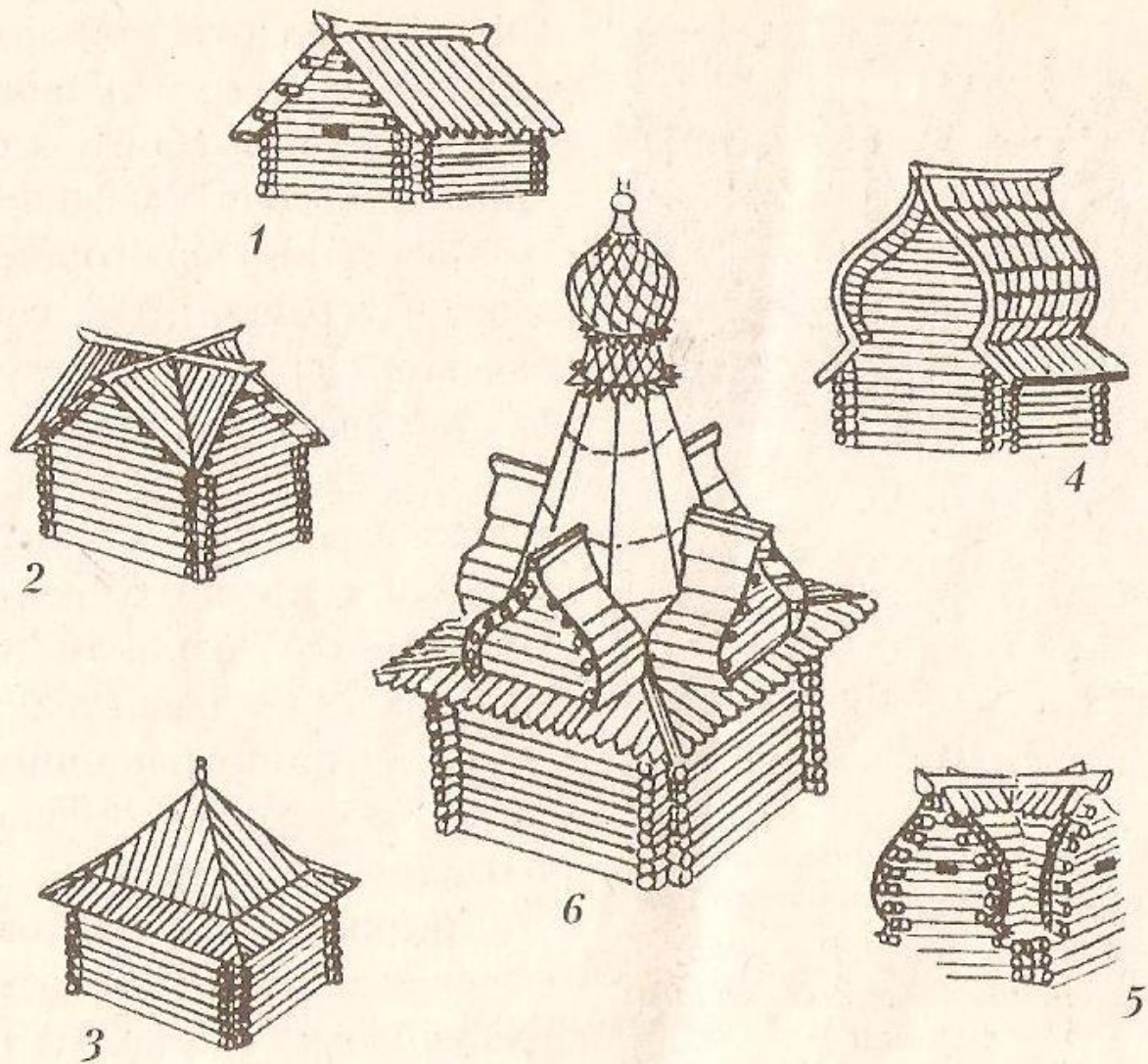


Дом «кошель»



Дом «глаголь»

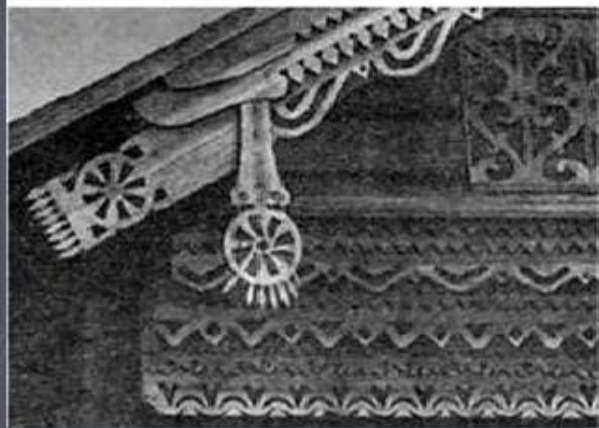
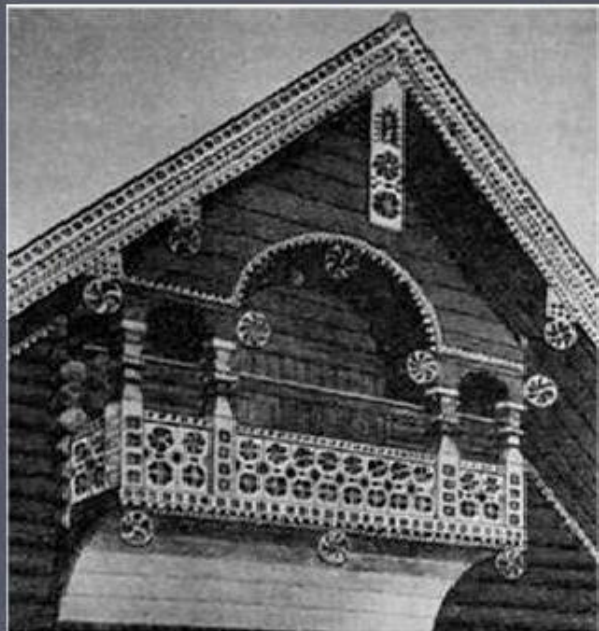
Изба - русский деревянный срубный жилой дом (преимущественно сельский, до XVII - XVIII вв. — и городской), в узком смысле — отапливаемое помещение (древнерусское “истьба”, “истобка”, упоминается в летописях с X в.).



Типы деревянных кровель:

1 — двускатная; 2 — восьмискатная; 3 — колпак; 4 — бочка; 5 — крещатая бочка;
6 — шатер на крещатой бочке

Декоративные элементы




- ▶ В избе, в основном, украшалось: причелина, полотенце, конек, наличники, охлупень, венец.



Храмовое зодчество



**Клеть -
сруб, простейшая деревянная
конструкция, образованная
положенными друг на друга
венцами из брёвен.**



Клетский храм

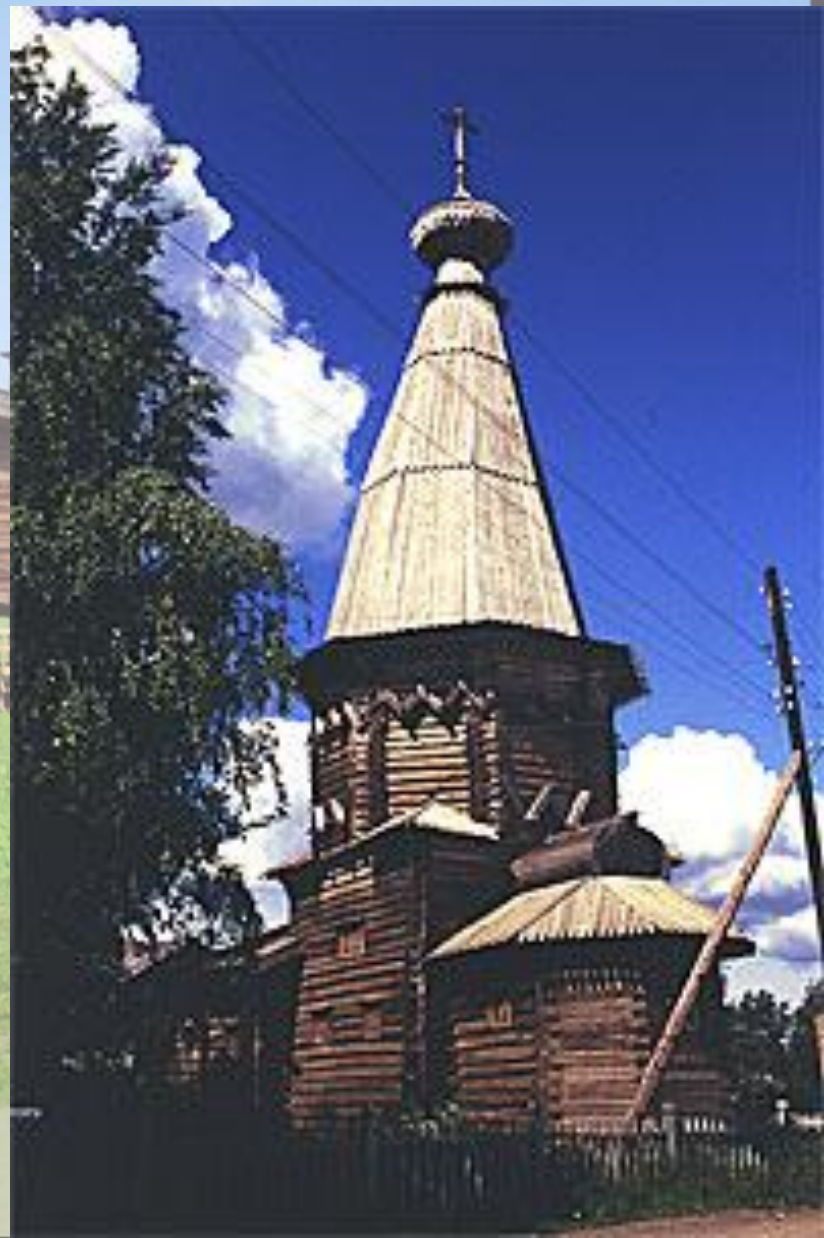


Церковь Воскрешения Лазаря из Муромского монастыря. Конец 14 в.

Историко-архитектурный музей-заповедник «Кижы».

Шатровый храм

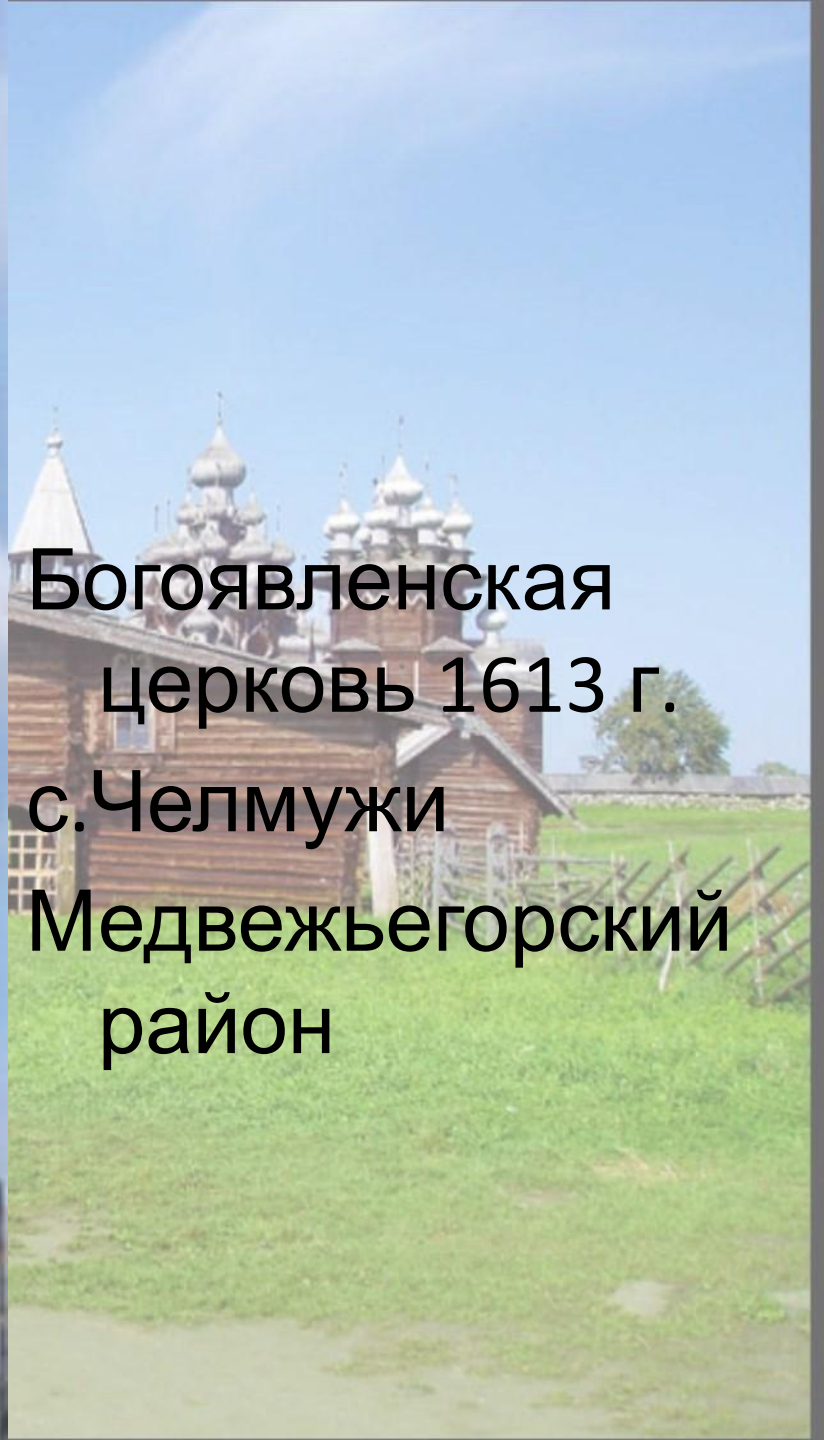
Шатёр - архитектурная форма в виде многогранной (восьмигранной) пирамиды для завершения архитектурного сооружения.



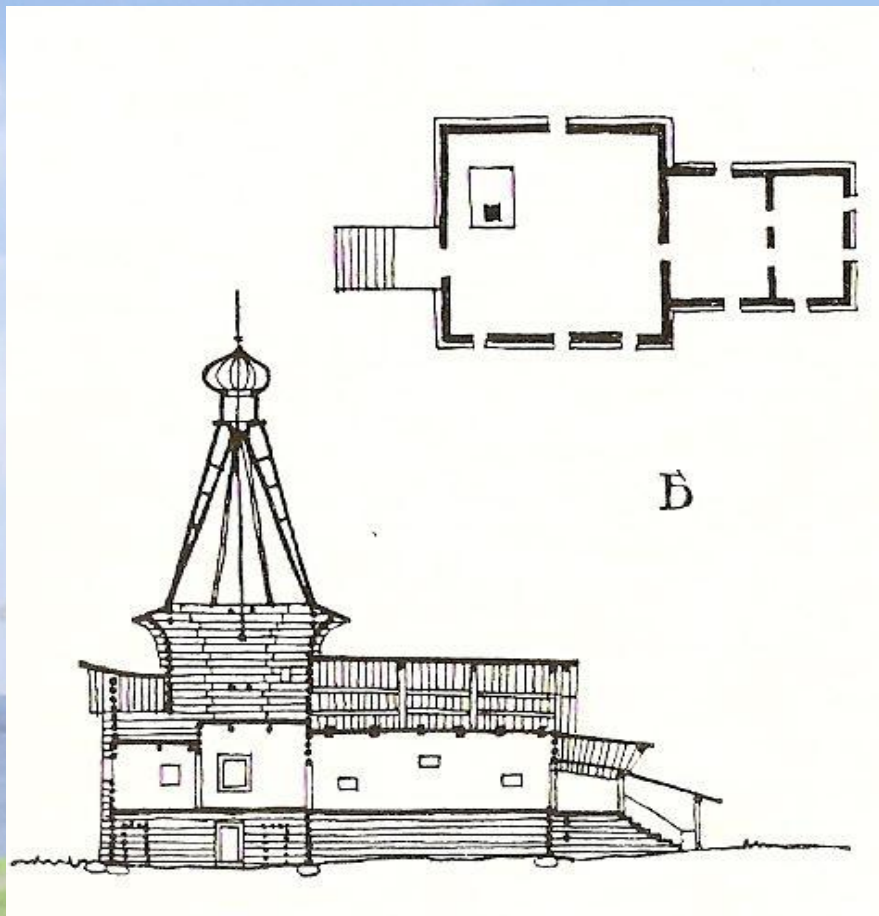
Успенская церковь села Космозеро 18 в.

Повал-
расширенная
верхняя часть
сруба, служащая
основанием
шатровых и
скатных крыш и
защищающая
стены от
дождевой влаги.

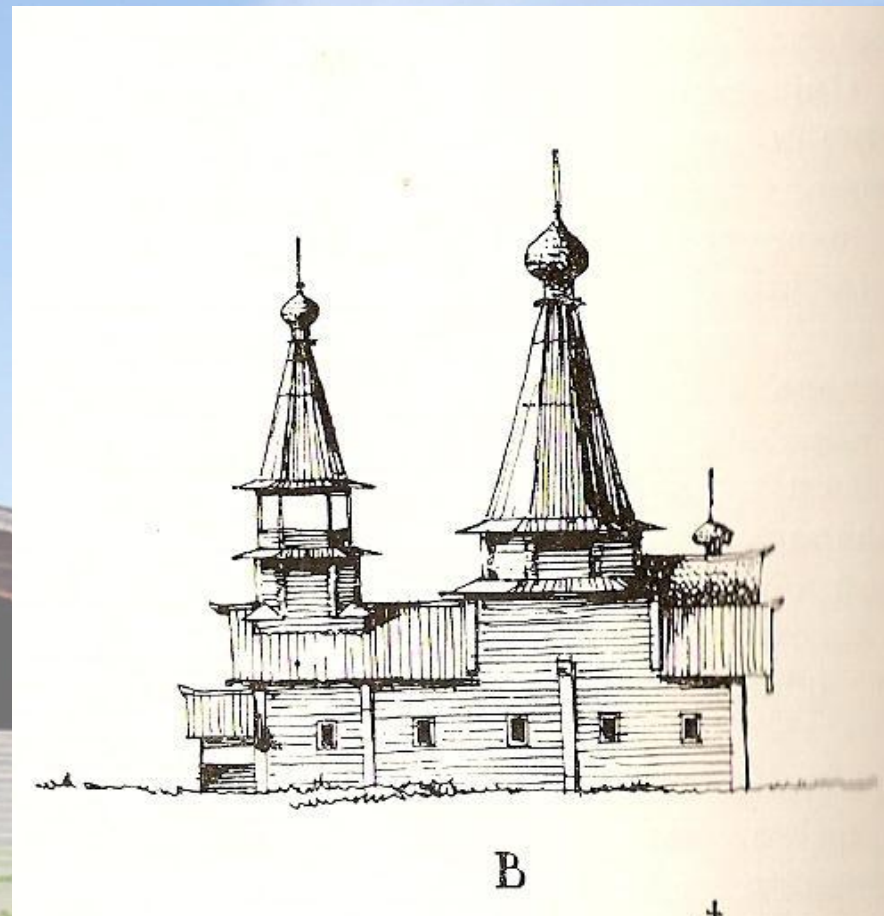




Богоявленская
церковь 1613 г.
с.Челмужи
Медвежьегорский
район



Никольская церковь Муезерского
Троицкого монастыря 1602г.



Богоявленская церковь 1613 г.
с.Челмужи



**Варваринская церковь с.
Яндомозеро с.XVIIIв.
Медвежьегорский район**

Шатровый храм

Успенская

Церковь 1774г.

г.Кондопога

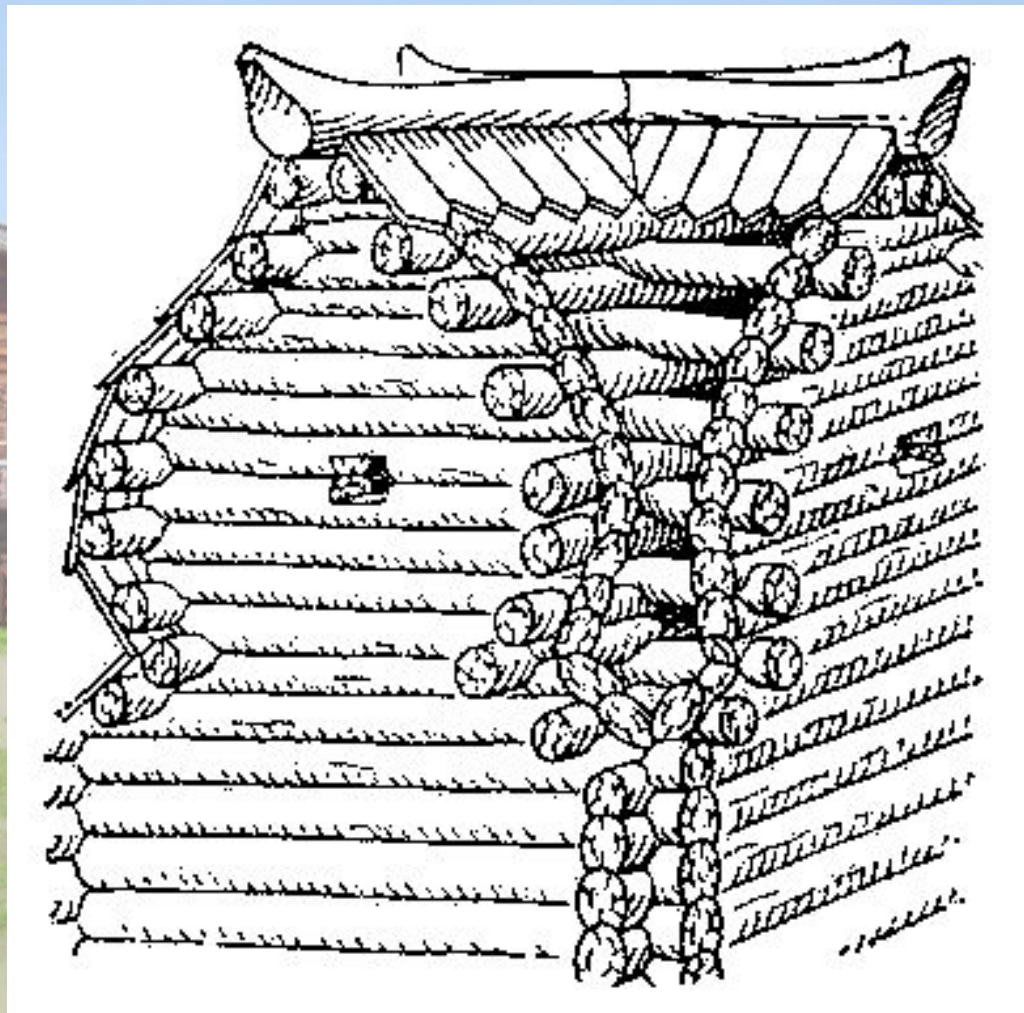
ФРОНТОННЫЙ ПОЯС -
ряд остроугольных
кровелек — фронтоичиков,
охватывающий восьмерик
церкви

АЛТАРНАЯ БОЧКА

h – 41м



Бочка- крыша,
имеющая
форму
полуцилиндра с
повышенным и
заострённым
верхом.





**Вознесенская церковь в д. Пияла. Онежский район Архангельской области .
h - 49м/**

Многошатровые храмы

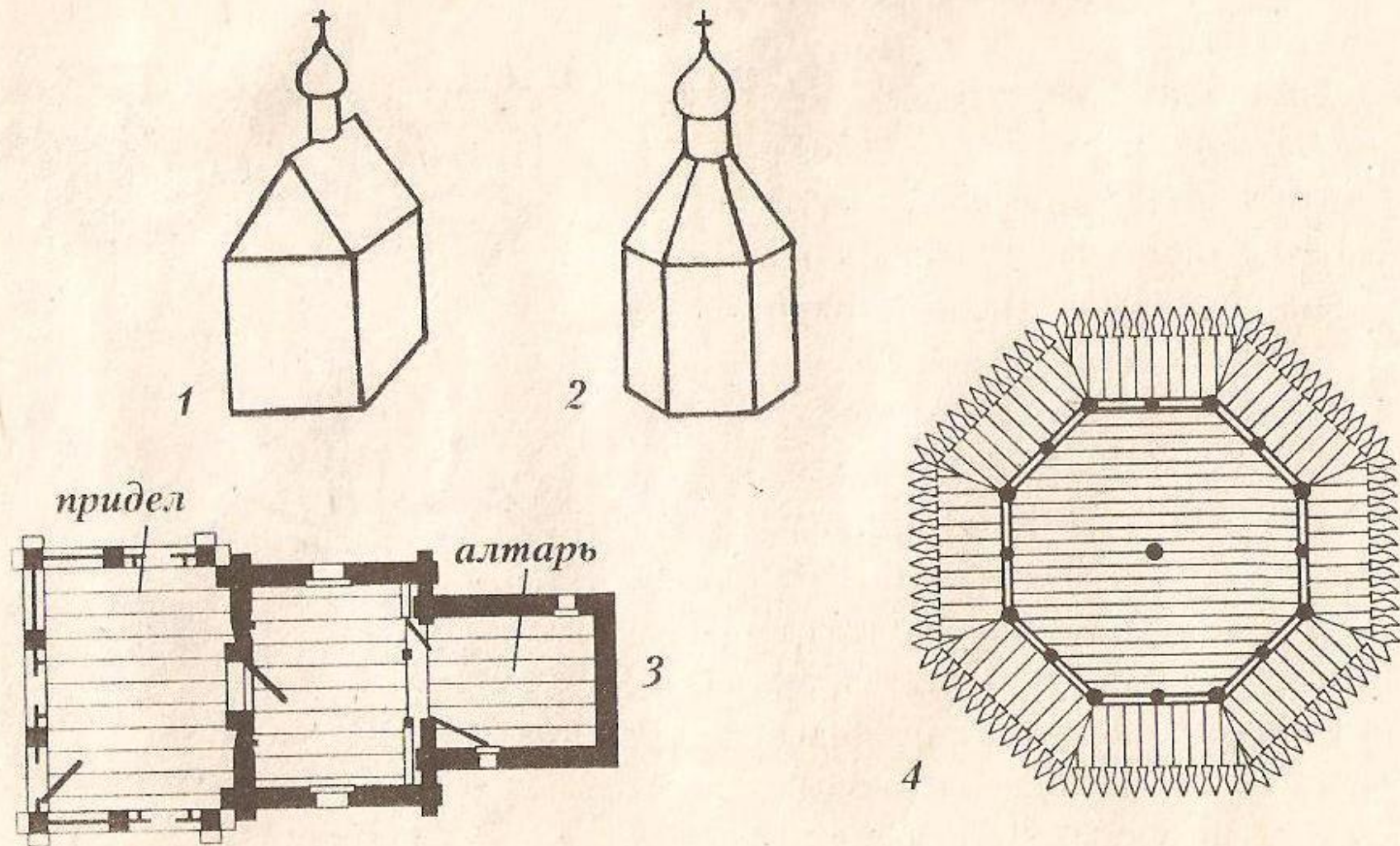




Троицкая церковь на погосте Нёнокса 1727 Архангельская область







Схемы шатровой церкви:

- 1 — общий вид клетской церкви; 2 — общий вид восьмерика; 3 — план клетской церкви; 4 — план восьмерика

Восьмерик на четверике -17 век



Никольская церковь Муромского Троицкого монастыря 1602г.



Ярусный храм

A photograph of a large, multi-story wooden log cabin with a balcony, situated on a grassy hill. In the background, a church with multiple onion domes is visible. The sky is blue with light clouds. A dirt path leads towards the cabin.

нарастание уменьшающихся
четвериков или
восьмериков.



Ярусная церковь Николы 1757г из д.Высокий Остров
Новгородской области
Музей народного деревянного зодчества Витославлицы

Ярусный принцип + многоглавие



Предтеченская церковь
с. Шуя н. XVIII в.
(не сохранился)

Кубоватые храмы – XVIIв.

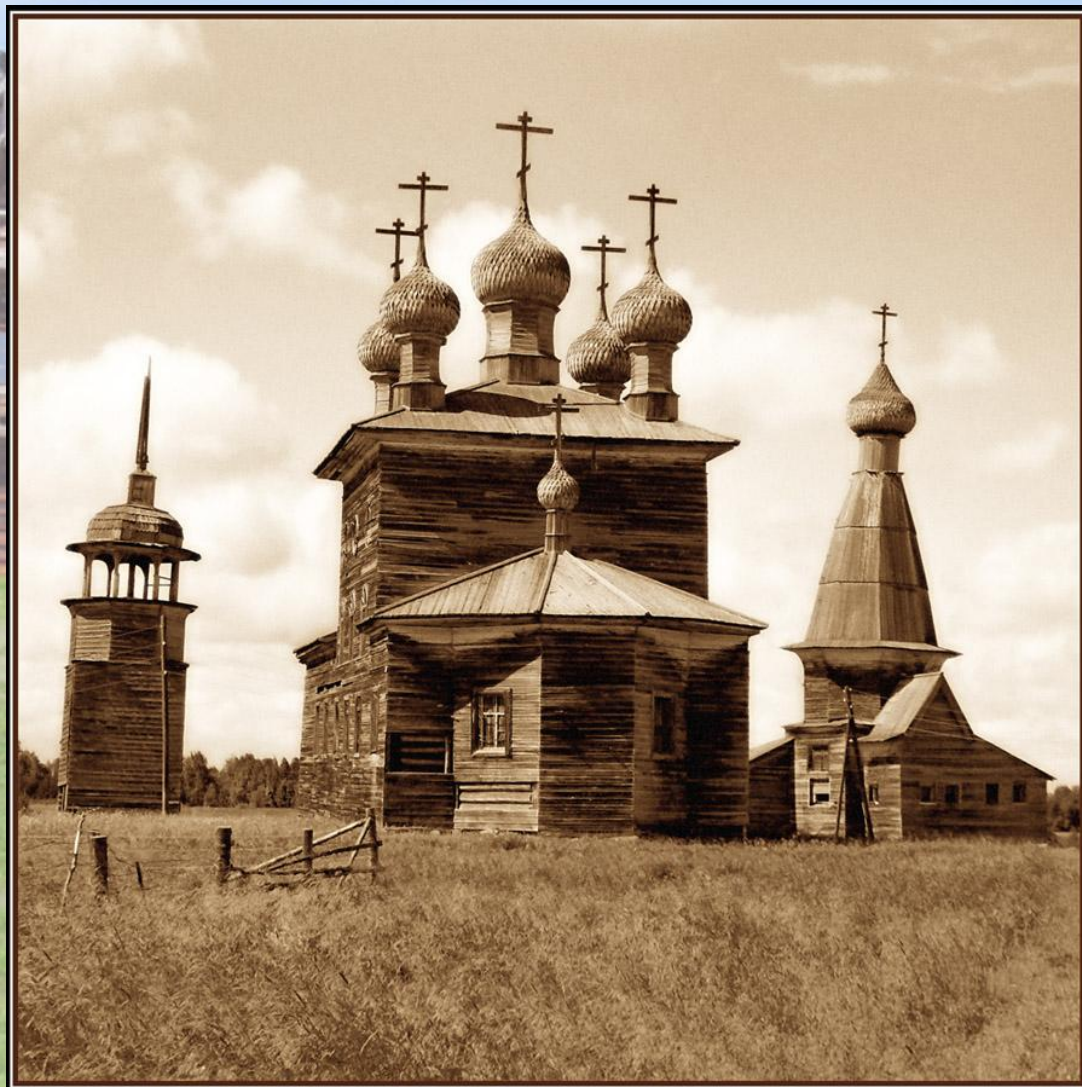


Петропавловская церковь
с. Вирма

с. Нёнокса Архангельской обл.



С. Малошуйка Архангельской области



Ансамбли-тройники



Преображенская
церковь Кижский
погост 1714 г.

22 главы



Многоглавый храм

Кижский погост. Церковь Покрова 1764 г.

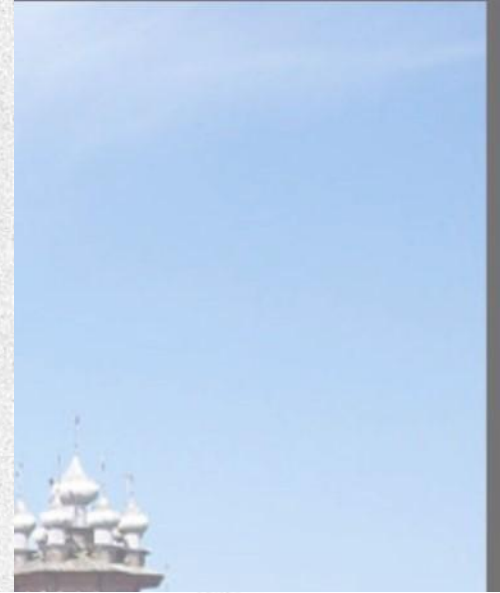


с. Лядины Архангельская область





Покровская церковь 2008г. г.Санкт-Петербург
Реконструкция сгоревшей Покровской церкви 1708г. из села
Анхимово Вытегорского погоста
25 глав



Пятницкая церковь 1666г.
с. Шуерецкое (не сохранилась)
Беломорский район





Домашнее задание

- Выполните рисунки.



План клетской
церкви



План восьмерика



План
двадцатистенка

Малые архитектурные формы



- Домовина
- Столбец

Повторение

