

ПРЕЗЕНТАЦИЯ ПО ДИСЦИПЛИНЕ ВНУТРЕННИЕ
НЕЗАРАЗНЫЕ БОЛЕЗНИ

НА ТЕМУ:

«ДОБРОВОЛЬНЫЕ И НАСИЛЬСТВЕННЫЕ
МЕТОДЫ ЗАДАВАНИЯ ЛЕКАРСТВЕННЫХ
СРЕДСТВ И ГРУППОВАЯ ПРОФИЛАКТИЧЕСКАЯ
ТЕРАПИЯ ЖИВОТНЫХ И ПТИЦЫ»

выполнила студентка
МГАВМиБ им.К.И.Скрябина
факультета ФВМ
4 курса 8 группы
Желонко Виктория

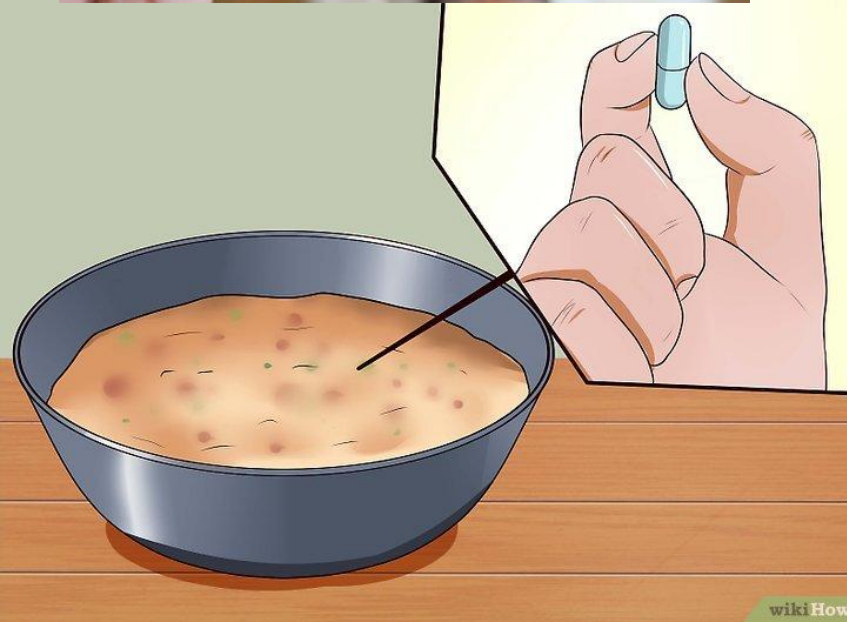
Добровольные методы задавания лекарственных веществ и групповая профилактическая терапия.

Асептика преследует цель стерилизации всех предметов, которые могут прийти в соприкосновение с больными животными при оказании лечебной помощи.

Антисептика преследует цель обезвредить имеющиеся на коже врача или на коже больного животного болезнетворные микроорганизмы путем фиксации их, дубления, дегидратации и, если возможно, уничтожения преимущественно сильнодействующими химическими средствами в определенных разведениях.



Добровольные методы задавания лекарственных веществ применяются только при наличии аппетита у больных животных. С кормом и питьевой водой задаются лекарственные вещества в виде порошков или растворов.



Насильственные методы задавания лекарственных веществ. Введение лекарственных веществ через рот

Растворы вводят из бутылки, ложки, спринцовки, резиновой груши, шприца, кружки Эсмарха и прибора Малахова. При этом надо помнить, что иногда у животных может быть парез глотки, закупорка пищевода, воспаление слизистой оболочки ротовой полости, глотки, пищевода. В этих случаях глотание затруднено и лекарственные растворы могут попадать в трахею, вызывая тяжёлые заболевания. Поэтому введение растворов в этих случаях лучше проводить через зонд.



В указанные приборы набирают раствор в нужной дозе, поднимают голову животного и вводят раствор в рот, а затем освобождают животное от фиксации.



Рис. 29. Введение лекарственного раствора крупному рогатому скоту при помощи бутылки.



Рис. 30. Введение лекарственного раствора лошади при помощи бутылки.

Из ложки и шприца лекарственные средства вводят мелким животным. Для этого животных фиксируют, открывают рот или оттягивают щеку и выливают жидкость на корень языка.



Введение растворов из прибора Малахова проводится при слегка приподнятой голове животного. Трубку прибора вводят в рот, между щекой и коренными зубами, а воронку с лекарственным раствором приподнимают выше головы животного. Прибор Малахова облегчает введение растворов при массовой обработке крупных и мелких животных.



Введение болюсов, капсул, порошков и кашек

Болюсы и капсулы дают при помощи болюсодавателя или корнцанга. При этом широко открывают рот животного и на корень языка кладут болюс или капсулу, освобождают животное от фиксации и следят за актом глотания. Болюсы также можно давать с палочки, длиной около 50 см, один конец палочки заострить и на него надеть болюс.





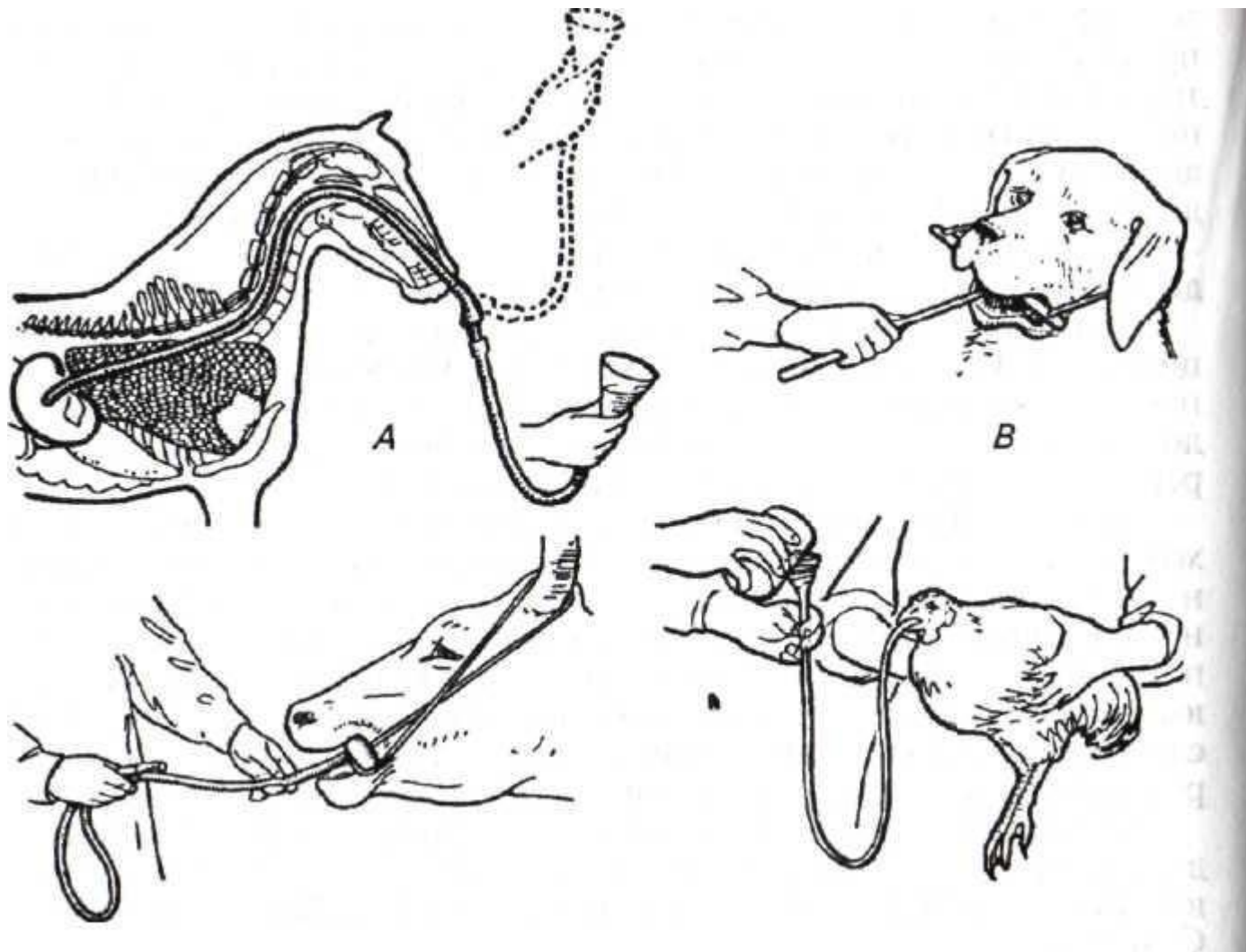
Порошки дают при помощи порошкодавателя или кладут на корень языка из ложки, шпателем и заливают в рот воду.

Кашки дают животным ложкой или шпателем, стараясь положить на корень языка.



Техника зондирования животных

Зондирование желудка у лошадей, свиней, собак и коров проводится в целях извлечения желудочного содержимого, промывания, дачи лекарственных веществ, искусственного питания, гастрографии, гастротометрии и др.



Техника зондирования желудка у лошади

Зонд для лошадей представляет собой эластичную резиновую трубку длиной 160-225 см, общим поперечником в 16-18 мм и внутренним просветом в 12-14 мм. Вводится при проведении длительных манипуляций через носовые ходы. Перед введением зонд проверяют на проходимость по нему воды; дезинфицируют в кипятке или спиртом, затем смазывают вазелином.

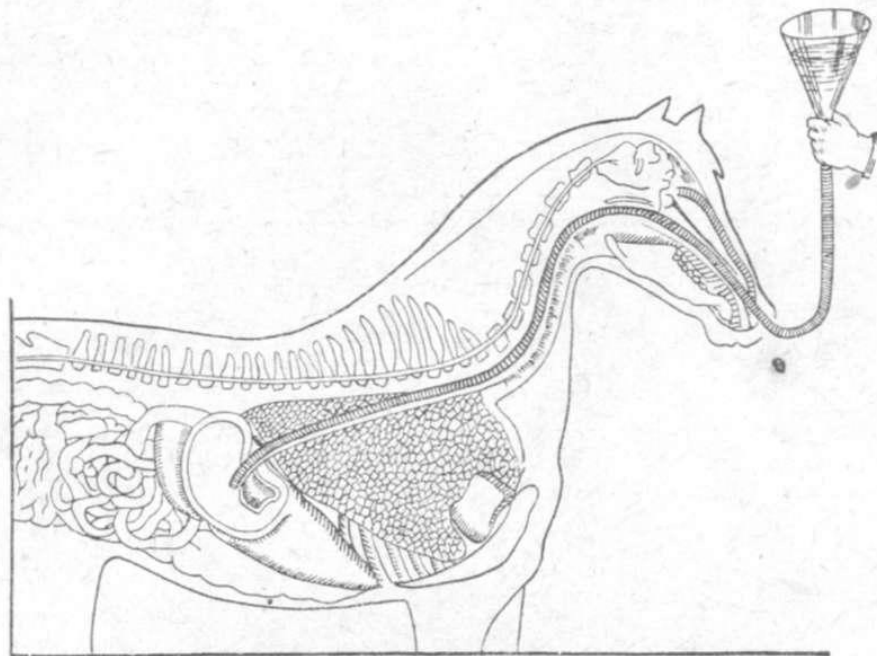


Рис. 110. Вливание раствора и промывание желудка лошади через введенный в него носопищеводный зонд.



Находится ли зонд в пищеводе или в трахее, определяют по следующим признакам:

а) при продвижении зонда по пищеводу ощущается небольшое сопротивление, при попадании зонда в трахею сопротивления нет;

б) пальпируя область яремного желоба на уровне 4-5-го шейных позвонков с левой стороны трахеи, можно легко прощупать длинный предмет, твердый, прилегающий к трахее, это пищевод с введенным в него зондом;

в) при правильном прохождении зонда в свободном конце его прослушиваются звуки, характерные для желудка: урчание, бульканье, переливание; при попадании зонда в трахею слышно движение мощной воздушной струи, совпадающей с фазой выдыхания. Эти звуки усиливаются и уточняются, если у животного зажать свободную ноздрю;

г) вставленная в находящийся в пищеводе зонд сжатая большая спринцовка не расправляется, а при нахождении зонда в трахее в момент выдоха быстро наполняется воздухом; правда, следует иметь в виду, что это же наблюдают, если зонд уже попал в желудок, вздутый газами;

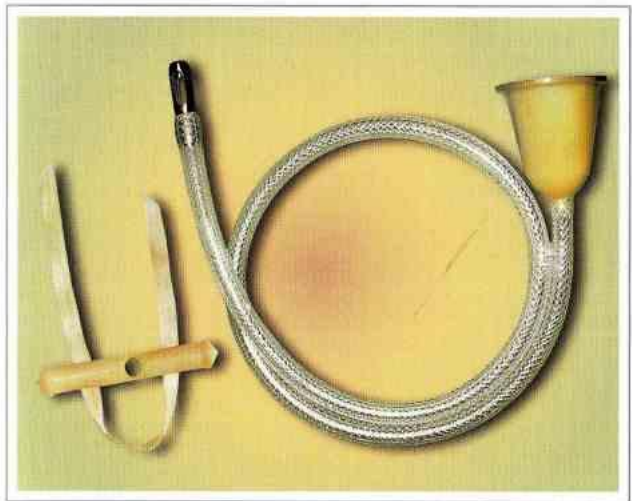
д) если зонд попал в трахею, то при погружении свободного конца зонда в сосуд с водой хорошо видно, как из него в момент выдоха устремляются пузырьки воздуха или воздушный поток;

е) зонд, попав в трахею, как правило, вызывает кашель и беспокойство животного.

Для окончательного решения вопроса о местонахождении зонда многие специалисты рекомендуют делать пробные вливания через зонд очень небольшого количества стерильной воды. Если зонд в трахее - вода обычно вызывает кашель. Правда, этот прием несколько опасен, так как вливание в легкие даже чистой воды редко, но может вызвать бронхопневмонию, но эта проверка оправдана перед вливанием лекарств.



Рото-желудочные зонды для свиней и собак



Полиуретановый рото-желудочный зонд для собак

Техника введения зонда у свиней

Свиньям зонд вводят через ротовую полость посредством зевника через специальные отверстия, направляя его по твердому нёбу.

Для взрослых свиней (свиноматок) используют зонд, предназначенный для лошадей, а в качестве зевника употребляют деревянный расширитель с круглым отверстием по середине, которое должно быть достаточным для беспрепятственного прохождения зонда. Для поросят и подсвинков применяется толстый медицинский зонд и специальный металлический зевник, предложенный проф. Шарабриным И. Г., или деревянный расширитель меньшего размера.

Техника введения зонда у собак

Техника введения зонда у собак идентична с техникой введения его у поросят. В качестве зевника используют деревянный расширитель длиной в 12-15 см, с круглым отверстием посредине. При извлечении содержимого или при промывании желудка используют медицинские (толстый или тонкий) зонды или обычную резиновую трубку диаметром; 10-15 мм, длиной 1 м.

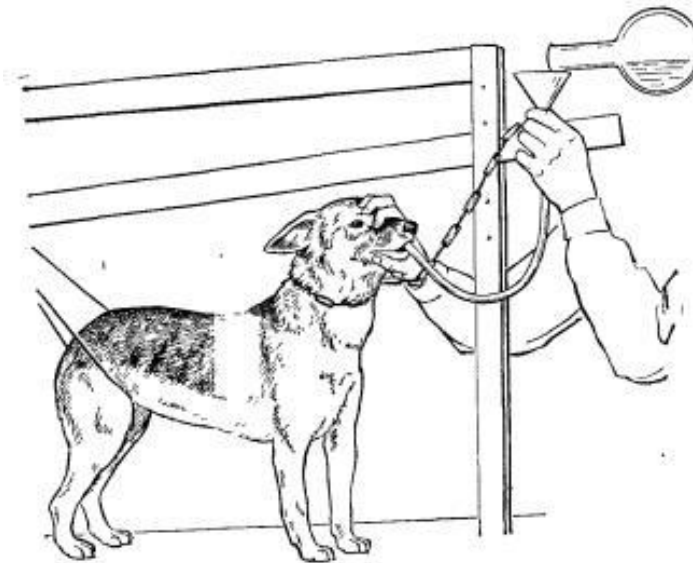


Рис. 33. Введение исследуемого вещества (лекарства) в желудок с помощью зонда.



можно использовать рулон пластыря для введения зонда

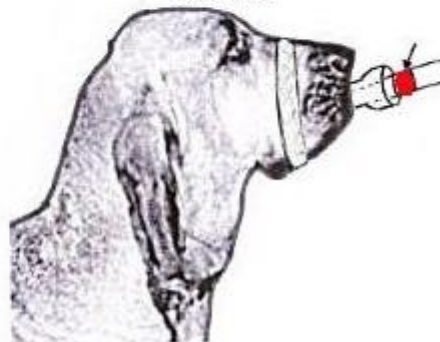
пасть можно зафиксировать пластырем

вводите зонд только до сделанной ранее отметки



медленно вводите зонд

рекомендованная ветеринарами поза для введения и выведения зонда у собак



Техника зондирования зоба у птиц

В качестве зонда используют резиновую трубку диаметром 5-7 мм длиной 30-50 см. Помощник левой рукой удерживает птицу, а правой рукой открывает клюв, одновременно прижимая пальцем язык. Оператор вводит зонд в рот и далее в зоб, не встречая при этом никаких препятствий. В наружный конец зонда вставляют стеклянную воронку, через которую заливают теплую воду или дезинфицирующий раствор до 100 и более миллилитров. Производится разминание содержимого зоба, зонд вытаскивают и одновременно опускают голову курицы вместе с туловищем и надавливают сзади наперед на зоб при открытом рте, что обуславливает освобождение зоба от содержимого. При необходимости промывание зоба повторяется после некоторого отдыха птицы.



СПАСИБО ЗА ВНИМАНИЕ!

