


Курсовая работа по предмету
«Декоративно-прикладное
искусство и народные промыслы»



Художественные особенности косторезных промыслов России.

Выполнила: Василенко М.М.,
213-И

Руководитель: Оборина О. Ю.

Цель и задачи

Цель курсовой работы.

- Знакомство с историей, традициями, особенностями и технологией косторезного промысла, сравнительный анализ промысловых центров.

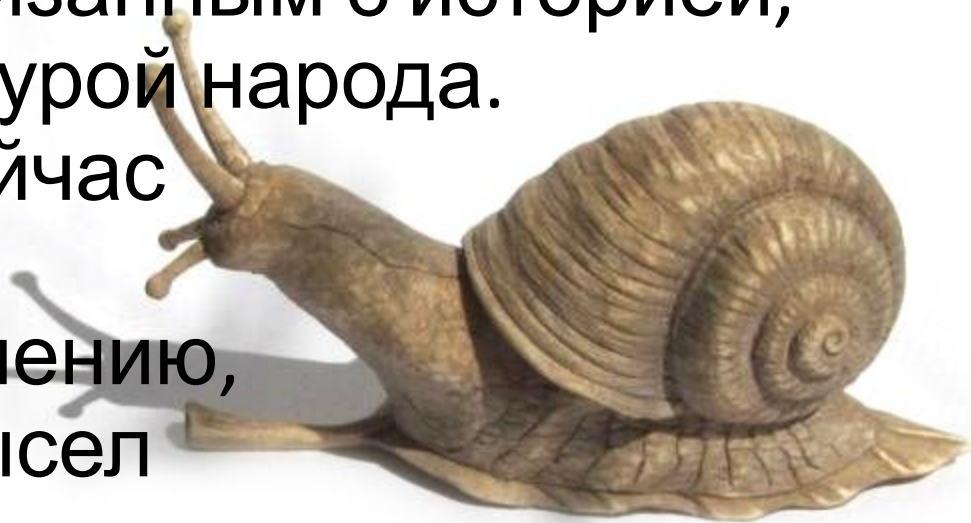


Задачи:

- Ознакомление с историей косторезного промысла России.
- Выявление особенностей разных промысловых центров.
- Знакомство с технологическими особенностями промысла.

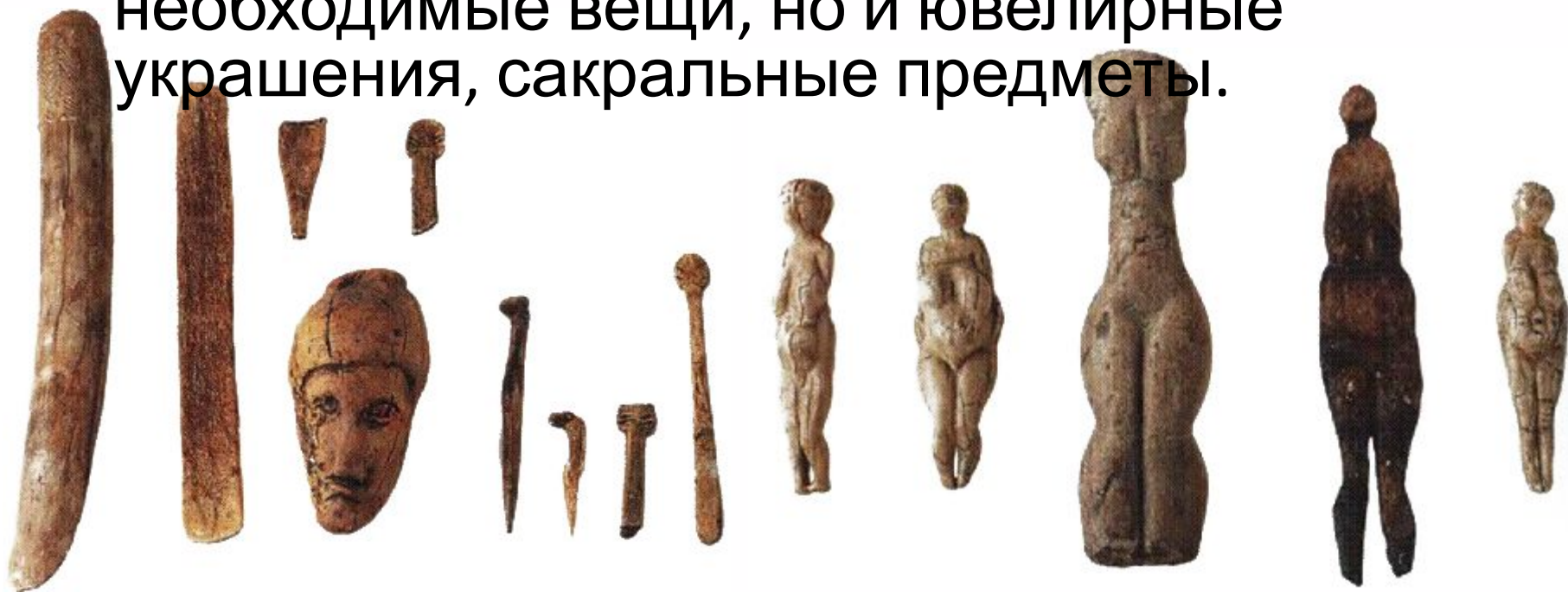
Актуальность тем

В наш век художественной промышленности и засилья массовой культуры, народные промыслы часто бывают незаслуженно забыты, несмотря на то, что являются уникальным явлением, тесно связанным с историей, традициями и культурой народа. Многие ремёсла сейчас находятся на грани вымирания, к сожалению, Косторезный промысел не является исключением.



Историческая справка

- Резьба по кости является самым древним видом декоративно-прикладного искусства. Еще на заре своей истории человек делал из костей животных не только иглы, наконечники стрел, гребни, скребки и другие необходимые вещи, но и ювелирные украшения, сакральные предметы.



Минойская цивилизация

- Резьба по слоновой кости и кости бивня мамонта была одним из видов искусства, которым занимались в ювелирных мастерских минойских дворцов.



Древняя Греция и Рим

- Самые ценные античные скульптуры небольшого размера вырезались целиком из слоновой кости, а для более крупных статуй, из этого материала нередко вырезали детали, изображающие обнаженные части тела.
- Бронзовую скульптуру, у которой одежды покрывали золотом, а лица и тела делались из слоновой кости, называют *хрисоэлефантинной*.
- Также большой любовью в античные времена пользовались, и в немалых количествах создавались из кости, изделия прикладного характера.



Торс юноши.
Древняя Греция



Эрос.
Древний Рим



Шпильки для волос.
Древний Рим



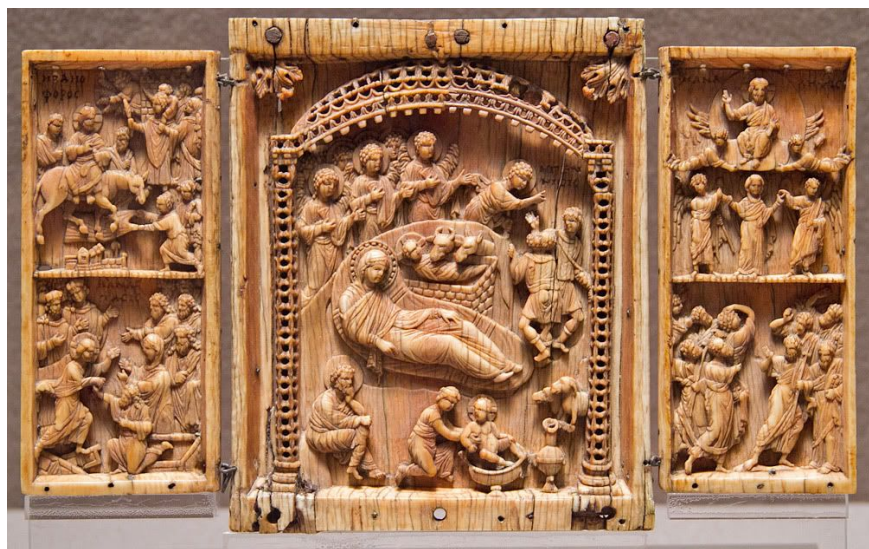
Гребень для волос.
Древний Рим



Швейные иглы.
Древний Рим

Византийская империя

- Из благородных видов кости Константинопольскими мастерами создавались настоящие шедевры, послужившие высокими образцами для резчиков средневековой Европы.





Византийская резьба по слоновой кости.
Харбавилльский триптих.



Византийская резьба по слоновой кости.
Диптих Баберини, VI в.

Средневековая Европа

- Белый цвет и благородный блеск кости ассоциировался с чистотой и светом. Из-за чего большой любовью она пользовалась в религиозном искусстве.
- Вместе с тем, изделия из кости стали показателем высокого социального и материального статуса их обладателей. Поэтому в высоком и декоративно-прикладном искусстве светского характера, этот материал и работа с ним ценились тоже чрезвычайно высоко и часто использовались как элитарные подарки.



Столовый прибор
слоновой кости.
Средневековая Германия.



Литургический гребень.
Слоновая кость. Англия,
XIII век.



Сундук с серебром и
позолотой. Англия, XIV в.



Сосуд для святой
воды. Италия. X век.

Китай

- Говоря о резьбе по кости нельзя не упомянуть об огромном, не проходящем многие сотни лет, интересе к этому виду искусства в Азии и на Востоке. В некоторых странах этих регионов сложились свои, крепко связанные с национальными традициями и культурой школы, самой мощной из которых зарекомендовала себя Китайская.





Китай. династия Шан-Инь (1700 г. -
1045 г. до н.э.)



Китай. династия Чжоу
(1045 г. - 221 г. до н.э.)

Резьба по кости в России

- В Древней Руси резьба по кости была распространена еще в X веке. Постепенно резная кость вошла в быт всех северных народов.
- В X—XIII веках художественная обработка кости была распространена и в южных, и в северных районах. Об этом говорят памятники археологии и письменные свидетельства. Иностранные авторы уже тогда расценивали резьбу по кости как самобытное явление русской культуры, называя ее «резьбой руссов».



Солоница.
Кость, резьба. Высота
7,5 см. XII век



Солоница.
Кость, резьба. Высота
7 см. X век



Ложка, украшенная плетеным орнаментом.
Кость, резьба. Длина 19,7 см. Рубеж XIII-XIV вв.



Ложка, украшенная
геометрическим
орнаментом. Кость,
резьба. Длина 17 см.
10 в.



Холмогорская резьба по кости



- Более 400 лет уникальному искусству холмогорской резьбы по кости. Издавна северяне добывали тюлений, "рыбий зуб", моржовую кость, собирали ископаемую мамонтовую кость и простую трубчатую коровью кость - цевка.
- Первое письменное упоминание о холмогорских резчиках относится к XVII веку, когда местный "гребённый мастер" Евдоким Шешенин и его брат Семен были вызваны в Москву для работы в Оружейной палате.
- Уже к началу XVIII века холмогорские мастера не знали себе равных. Искусно выполненные предметы - браслеты, декоративные кубки, шкатулки, табакерки и коробочки, гребни, миниатюрные секретеры, пластины с портретами пользовались большим спросом, были широко распространены по всему Северу и дальше - по всей России.
- Русские цари почитали это старинное искусство. Согласно протоколам Верховного Тайного Совета императрица Екатерина I хранила свои личные вещи в двух холмогорских дарцах.



Конец XVII века Бивень мамонта.
Ажурная, рельефная резьба 8x12,5x8,4



Портрет императрицы Екатерины II. Бивень мамонта, дерево, кожа, металл Ажурная, рельефная резьба, гравировка. Пластина: 15,7x15x0,5.

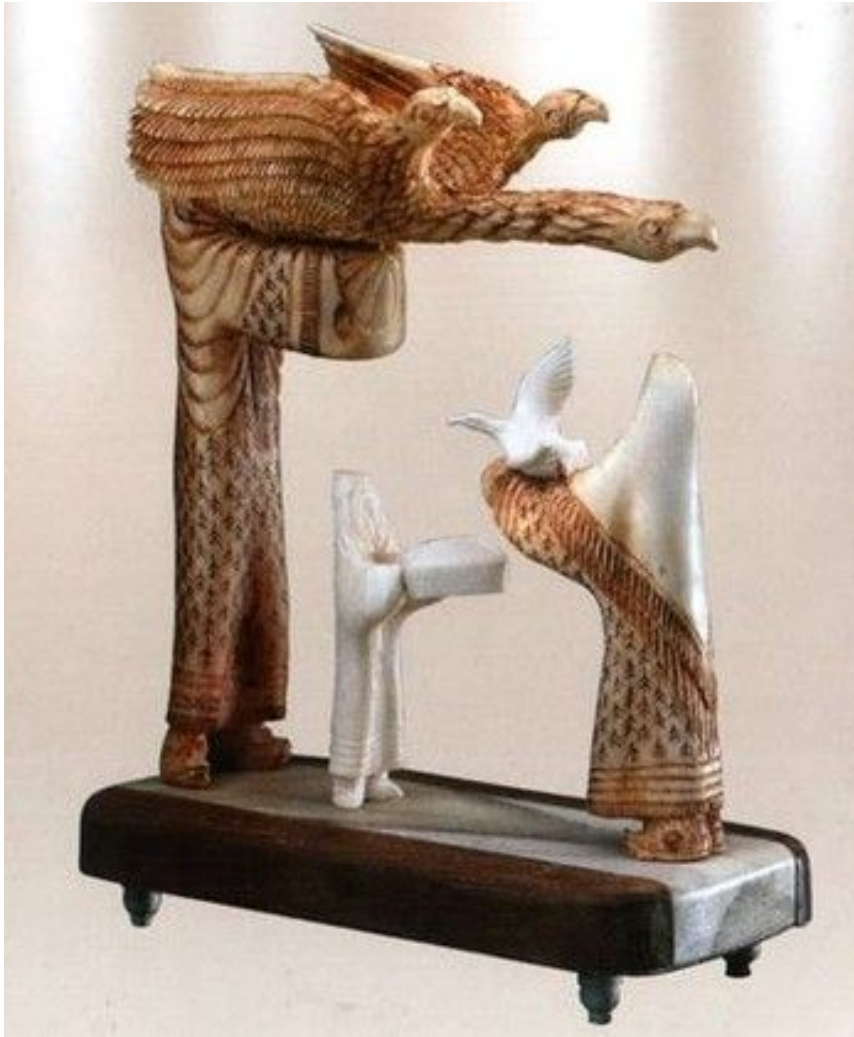


Икона. XVIIIв.

Тобольская резьба по кости

- Первые косторезные мастерские появились в Тобольске в начале XVIII века. Их организовали сосланные шведские офицеры, взятые в плен во время северной войны. Они делали точеные табакерки из кости, которые пользовались спросом в высших кругах сибирской столицы.
- К концу 1860-х годов в городе работала группа местных косторезов, которые занялись изготовлением брошей, табакерок, заколок, пресс-папье, а в 1874 году открылась "Сибирская мастерская изделий из мамонтовой кости С. И. Овешковой". Вслед за нею открывались и другие мастерские. Изделия поступали в Санкт-Петербург, Москву, Казань, Киев, Нижний Новгород. К середине 1870-х годов тобольская резьба по кости практически становится промыслом со всеми присущими ему особенностями организации производства и сбыта.
- В конце 1920-х годов была поставлена задача восстановления народных промыслов, в том числе и тобольской резьбы по кости. В городе создается артель "Коопэкспорт", обеспечивавшая поставку изделий за границу.





Хотьковская резная кость

- Хотьковская резная кость – это русский народный художественный промысел. Возник в России в 1947 году, в городе Хотькове, Московской области, Сергиево-Посадского района.
- Именно там была сформирована первая артель, которая создавала изделия методом резьбы по кости. Позже на её основе была сформирована фабрика «Народное искусство», которая объединяется в 1970 году с Хотьковской фабрикой резных художественных изделий, а с 1993 года – в товарищество «Народное искусство».
- Среди резчиков по кости истории известен инок Амвросий и школа троицких резчиков. Резьба по кости существовала и в девятнадцатом – двадцатом веках в Сергиевом Посаде – этим занимались династии мастеров Хрустачёвых и Цирюльниковых.
- Хотьковские резчики по кости применили разнообразные приёмы ажурной резьбы холмогорских резчиков. С течением времени хотьковский промысел выработал свою стилевую манеру, близкую к натуре.



Нагрудная иконка *Св.Кн. Олег
Брянский* Хотьково. Россия. 2015 О.
серебро золочение, турмалины,
бирюза, бивень мамонта, резьба.



Якутская резьба

- Бивни мамонта и моржовый клык до сих пор добывают в вечной мерзлоте Якутии. При таком обилии сырья естественно ожидать развитого косторезного промысла. Действительно, с глубокой древности сохранились костяные календари и наконечники стрел с обережными знаками.
- Особое внимание привлекают к себе ларцы, шкатулки и гребни 18- 19 веков, по своей форме и технике исполнения напоминающие холмогорские.
- С конца XVIII века Якутия известна как один из признанных центров резьбы по кости. Само наличие якутских косторезных изделий во многих музейных собраниях России, Германии и Америки свидетельствует об их популярности не только в местах бытования, но и далеко за пределами.





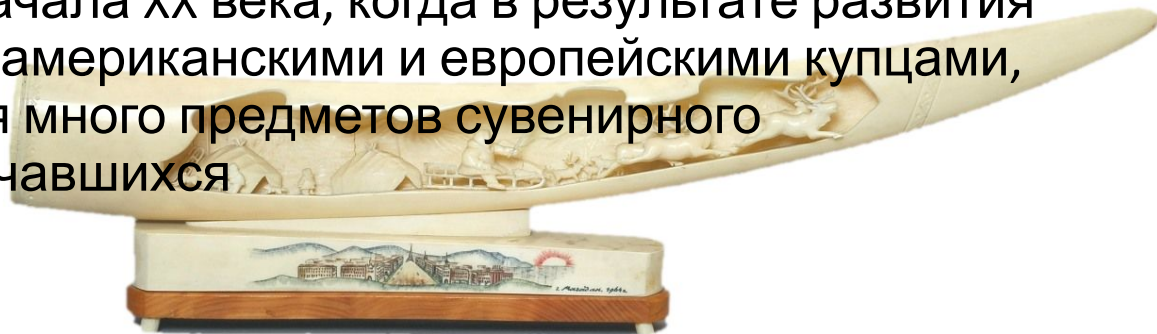
«С удачной охоты. Байанай». 1976
Бивень мамонта. Объемная резьба
6х38х4,5.



«Арканщик». 1958
Бивень мамонта. Объемная резьба
10х29,5х4,8.

чукотская резьба и гравировка

- Клыки моржа издавна служили основным материалом для создания предметов охотничьего снаряжения, быта жителей Чукотки.
- Скульптура, изображающая животных, имеет простые очертания, минимум деталей.
- Искусство резьбы и гравировки по кости у чукчей и эскимосов - одна из областей материальной и духовной культуры общества, сохранявшего до недавнего времени свои архаические черты.
- Оно возникло в глубокой древности и прошло длительный и сложный путь развития, и представлено круглой скульптурой, рельефной резьбой и гравировкой по кости.
- Художественный косторезный промысел чукчей и эскимосов 1920-х годов в значительной степени наследовал традиции культуры конца XIX - начала XX века, когда в результате развития на Чукотке торговли с американскими и европейскими купцами, китобоями появляется много предметов сувенирного характера, предназначенных для сбыта.





Пенал для бритвы. 1920-е гг.



Нож для бумаги. 1920-е гг.

Зарнавинская резьба

- Косторезным промыслом в Нижегородском крае занимались давно, что подтверждается многочисленными предметами, найденными в результате археологических исследований. В XVIII веке центром резьбы по кости стали Павлово и Ворсма, где ножи украшали костяными рукоятками в виде небольшой скульптуры. В XIX веке промысел постепенно угас. Возрождение промысла в XX веке связано с именем холмогорского мастера резьбы по кости Парфёна Парфёновича Черниковича.
- Талантливый мастер с удивительным чувством меры в композиции изделий вводит "травный" орнамент. Очень оригинально выглядели крючки для вязания - в виде перышка, сказочного петушка или повторяющие форму старинных прялок с орнаментом. В 1969 году первые из образцов были представлены на суд областного художественного совета и одобрены.





Набор украшений. Фабрика "Варнавинская резная кость", Нижегородская область, поселок Варнавино.

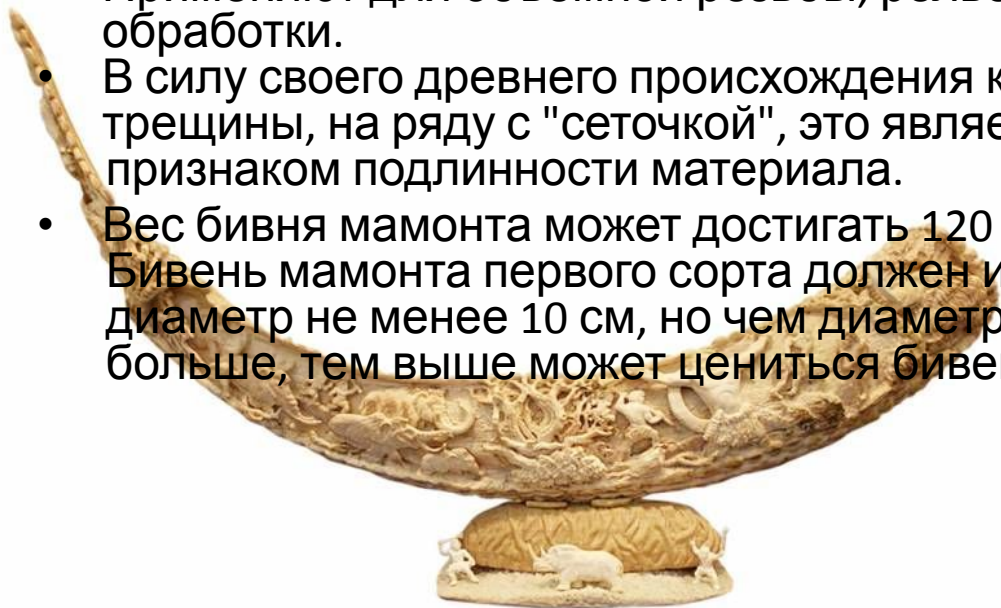


Серьги. Варнавинская резьба по кости.
СССР

Материал, используемый косторезном промысле

- **Бивень мамонта**

- Самый ценный и уникальный ископаемый материал.
- Его отличительной особенностью является сетчатый рисунок на торцевом срезе.
- Цветовая гамма бивня мамонта очень богатая: от бледно-бежевого (почти белого) до шоколадного, Иногда встречается бивень Зеленого или синего оттенка.
- Бивень мамонта имеет тонкий слой наружной эмали, которая обычно проморена и называется «коркой бивня». Структура бивня мамонта однородная, плотная, хорошо режется и полируется. Пластичность данного материала позволяет выполнять очень тонкую детализировку орнамента. Применяют для объёмной резьбы, рельефной и ажурной резьбы, токарной обработки.
- В силу своего древнего происхождения кость мамонта почти всегда имеет трещины, на ряду с "сеточкой", это является признаком подлинности материала.
- Вес бивня мамонта может достигать 120 кг. Бивень мамонта первого сорта должен иметь диаметр не менее 10 см, но чем диаметр больше, тем выше может цениться бивень.



Бивень слона

- Схож по свойствам с бивнем мамонта, но имеет молочный оттенок. Полностью запрещена добыча.



Клык моржа

- Очень красивый поделочный материал, имеющий либо чисто белый, либо слегка желтоватый цвет.
- По своей структуре , не однороден: внешний тонкий слой – эмаль (обычно удаляют), затем однородный дентин и внутри — ячеистая желтоватая пульпа. Внешняя поверхность клыка обычно покрыта трещинами.
- Длина клыка моржа обычно 30-70 см., вес 1-5 кг., но бывают экземпляры длиной до метра.
- Подходит для объёмной резьбы, рельефной резьбы и гравировки.
- При хранении неприхотлив и особых условий не требует.



Цевка

- Трубчатая кость конечностей животных (коровы, буйвола, лося, оленя, верблюда и лошади).
- Имеет белый или желтоватый оттенок. Цвет и плотность материала зависит от возраста и рациона животного.
- Требуется обезжиривания и отбеливания.
- Хорошо поддающийся обработке и доступный материал. Так же как бивень мамонта, боится перепада температур и влажности.



Рог лося

- Имеют большую плоскость и роговые отростки. Количество этих отростков говорит о возрасте животного. Каждую осень лось скидывает рога и в течение года они вырастают заново.
- Скинутые рога имеют серый оттенок и пористую сердцевину, а «стрелянные» более плотные и светлые.
- Цвет этого материала неоднороден: снаружи он серо-коричневый, а к середине почти белый. Встречаются рога оранжевого, зеленого и синеватого оттенка.
- Особо ценится основание рога с "коронкой" — «комель» (где-то 10-15см.). Его возможно использовать для объемной скульптуры. Остальная часть рога обычно используется для рельефной резьбы, или для мелких изделий.
- Размеры - в пределах 40-70 см., но бывают и до 1м., а весом до 10 кг.
- Рог лося не требует особых условий хранения.



Рог Буйвола, быка, барана

- Используют роговой чехол.
- Имеет много цветовых оттенков, часто прозрачен.
- Благодаря упругости, пластичности, вязкости и прочности рог применяют в ажурной и объёмной резьбе.
- Раньше повсеместно шёл на изготовление пуговиц, пряжек, гребней и заколок для волос, что теперь заменила пластмасса.



Китовый ус

- Китовый ус - это роговые пластины длиной около метра и толщиной около 5мм. У одного кита их количество достигает 800 шт.
- Цветовая гамма очень богатая, от чёрного до жёлтого, рисунок в виде полос на цветном фоне.
- Используют китовый ус аналогично рогу крупнорогатого скота.
- В России этот вид искусства распространён, в основном, в Северных регионах: Архангельская область (холмогорская резная кость), Ямало-Ненецкий автономный округ (ямальская резная кость), город Тобольск (тобольская резная кость), Якутия и Чукотка (чукс



Инструменть

- Нож с широким лезвием, стамески
- Терпуг – тяжелый напильник с крупной односторонней насечкой зуба понадобится при обдирке заготовки.
- Втиральник применяется при ажурных работах (на проем). Насечка зуба делается в одну сторону в отличие от напильника.
- Долик - разновидность втиральника с очень малым диаметром режущей части.
- Клепки применяют в гравировке, при резьбе рельефов.
- Цикли (гладильщики) применяют в процессе отделочных работ больших плоскостей для выравнивания, заглаживания мелких неровностей и заусенцев.
- Тесло (топорик небольшого размера) применяется для грубой обработки бивней и крупных кусков кости. Им снимают поверхностный слой эмали, поврежденной мелкими трещинами, и выравнивают волнистую поверхность кости.

Терпуг



Втиральники



Цикля



Тесло



Клепики



Оборудование для резьбы по кости и рогу

- Для больших объемов производства необходимо приобрести круглопильный станок с различными режущими дисками, обдирочный (опиловочный) станок для выполнения черновой обработки заготовок кости, шлифовальный, сверлильный, токарный, фрезерно-копировальный станки,.
- Для художественной обработки кости и выполнения некоторых вспомогательных операций потребуются бормашина (медицинская), механический лобзик для ажурного выпиливания и контуров изделий, для придания изделию окончательного блеска - полировальный станок.

Технология

- **Подготовка материала:**
- Если попадетя рог с закрытым каналом, основание его спиливают и легким постукиванием о деревяшку удаляют нероговую часть.
- Простую животную кость обязательно надо обезжирить. Для этого, удалив остатки мяса, хрящей, костного жира, кость вываривают в котле в течение 2-3 часов в растворе кальцинированной соды (7-12 г на 1 л воды). Кость должна сушиться постепенно, без резкого изменения температуры, без воздействия холодных или горячих струй воздуха.

Предварительная обработка

- **Распиловка** заключается в правильном раскросе сырья на отдельные части без трещин и других дефектов.
- **Шлифование** необходимо для выравнивания поверхности изделия и снятия царапин.
- **Отбеливание** производится для устранения различных дефектов: желтизны, пятен и др. При изготовлении изделий из рога отбеливание считается излишним. Изделия из животной кости подвергаются отбеливанию для более полного обезжиривания.
- После отбеливания изделия тщательно промывают теплой водой и сушат на деревянных лотках при комнатной температуре.
- **Склеивание** используется при оклеивании бытовых предметов костью, при сборке отдельных частей изделия. Наилучшие результаты при склеивании кости дают рыбий клей, БФ-2, БФ-4, ПВА.

Полировка изделий

- Полирование применяется для окончательной отделки изделия для придания поверхности изделия блеска.
- Полирование производится вручную раствором мела с водой в течение 25 минут с помощью волосяной щетки.
- В промышленных условиях полирование изделий производится на специальном мягком хлопчатобумажном круге с применением меловой мастики в течение 3-5 минут.
- Хорошо поддается полированию (пастой ГОИ) коровий рог, который принимает ровный, «стеклянный» блеск.
- Отполированное изделие промывают под струей холодной воды.



Окрашивание изделий



- Окрашивать можно все сорта кости, предварительно обезжирив их спиртом или пергидролом. Все виды крашения, кроме глубинного, производятся после полирования.
- **Тонировку** можно производить с помощью графита, втирая порошок марлевым тампоном в изделие (подходит только для резных изделий).
- Тонировать кость можно акварельными красками, для чего ее опускают на 4- 5 минут в насыщенный раствор краски.
- **Поверхностное окрашивание** можно производить с помощью естественных, природных красителей, для чего обезжиренную кость опускают на непродолжительное время в крепкий настой красителя (чай, луковая шелуха и т. д.).
- Для окрашивания кости пригодны анилиновые красители (для шерсти). Изделия после окрашивания промываются холодной проточной водой, а затем сушатся при комнатной температуре. Недостатком основных красителей является подверженность их выгоранию.
- **Глубинное окрашивание** предусматривает предварительное обезжиривание кости.
- Обезжиренные пластины связывают проволокой небольшими партиями и опускают в готовый красящий раствор. Конец проволоки зацепляют за край емкости.
- Используются химические реагенты: раствор медного купороса с аммиаком, хромит хлористый кобальт и др.

Виды резьбы

- **Ажурная резьба.** По нанесенному простым карандашом рисунку с помощью лобзика и бормашины выполняется ажур, зачищаются неровности после выпиливания..



- **Рельефная резьба** заключается в срезании с заготовки лишнего материала до полного выявления рисунка.



Объемная резьба предназначена в основном для изготовления скульптурных миниатюр. Используется для этих целей блок кости, который распиливается круглопильным станком.



Особенности резьбы промысловых центров России

- **Холмогорская резьба по кости**
- Искусно выполненные предметы из моржовой, слоновой и мамонтовой кости - браслеты, декоративные кубки, шкатулки, табакерки и коробочки, гребни, миниатюрные секретеры, пластины с портретами.
- Изысканные по форме, сочетающие орнамент с сюжетными рельефными изображениями, цветной гравировкой, изящные по технике исполнения изделия.

Гобольская резьба

- Основой тобольского промысла стала миниатюрная **объемная скульптура**. В конце 1920-х годов **Северная тема** объявляется традиционной для тобольской резной кости.
- В настоящее время косторезная фабрика выпускает широкий диапазон художественных изделий: от дорогостоящих изделий из мамонтовой кости до относительно дешевых из простой цевки и рога лося.



КОТЬКОВСКАЯ РЕЗНАЯ КОСТ



- В 1950-х – начале 1960-х годов в промысле резчиков по кости широко применялась в качестве материалов мамонтовая кость, перламутр, рог, твёрдые породы дерева, такие как самшит.
- Был популярен **многослойный ажур**, который придавал архитектурным композициям многоплановость. Он использовался преимущественно на крышках резных шкатулок.
- С конца 1960-х – начала 1970-х годов наиболее используемым материалом становится цевка – коровья кость. Из неё изготавливаются пудреницы, броши, кольца, шкатулки, серьги, которые украшаются растительным орнаментом.
- В последние годы начинает возрождаться резьба по мамонтовой кости. Создаются пасхальные яйца, резные иконы, панагии и наперсные кресты.
-

Якутский промысел

- В изготовлении большинства предметов из кости наиболее употребительным видом техники была **ажурная резьба**. Для нее типичен **простейший геометрический рисунок в виде косой сетки, овалов, крестов и ряд растительных узоров – розетки, трилистники, веточки**. Отличительной чертой якутского стиля резьбы по кости является соединение тонкой сквозной сетки, которая создает обширный фон, с низкопрофильным рельефом.
- Основными сюжетами являются **сцены охоты** на птицу или белку, поездки на оленях, на лодках, ритуальные сцены.
- Эти же сюжеты наблюдаются и в скульптурных композициях.

Чукотский промысел

- Скульптура, изображающая животных, имеет **простые очертания, минимум деталей**. Для начала XX века характерно появление моржовых клыков с **гравированными изображениями** на них. Чукотская гравировка по кости – это целые рассказы в картинках .
- Отражение в искусстве реального мира в сочетании с фантазией сказок и мифов придавало произведениям особую поэтичность и выразительность. В изображениях медведей, зайцев, песцов, пеликенов - **подчеркнутая статичность**, усиленная как бы рубленным силуэтом со срезанными боковыми плоскостями.
- Произведения 1950-х годов отличаются усилением реалистических черт. В эти годы появляются скульптурные группы сложного композиционного решения, выполненные из единого куска кости.

Варнавинская резьба

- Варнавинский косторезный промысел соединил традиции холмогорской резьбы с художественными приемами и орнаментами народного искусства Нижегородчины. Технические приёмы обработки кости, сложившиеся давно, не меняются и в настоящее время. Изделия варнавинских косторезов **отличает изысканная ажурная или рельефная резьба, гравировка.**
- В качестве основного сырья мастера используют трубчатую кость крупного рогатого скота – "цевку" и рог. Кроме того, в работе используются и ценные виды кости - мамонта и моржа. Работа выполняется вручную с помощью лобзика, специальных приспособлений и инструментов.

Заключение

- В ходе выполнения курсовой работы были выполнены поставленные цели и задачи. Проведён сравнительный анализ и выявлены особенности технологии и декорирования косторезных произведений различных промышленных центров России. Проведено ознакомление с историей художественной резьбы по кости в мире и в России в частности, с современным состоянием промысла.

Список литературы

1. Абросимова А.А., Каплан Н.И., Митлянская Т.Б. «Художественная резьба по дереву, кости и рогу». Учебное пособие для проф-тех. училищ. - М.: Высшая школа, 1984. - 159 с.: ил.
2. Быстрова, Е. Холмогорская резьба по кости / Е. Быстрова // Народное творчество. - 2007. - № 3. - С. 60-65 : цв. ил.
3. Василенко В. М. Северная резная кость. — В кн.: Народное искусство. Избранные труды о народном творчестве X—XX веков. М., 1974.
4. Иванов В.Х. «Якутская резьба по кости» – М.: Наука, 1979 - с.112
5. Иванов С. В. Материалы по изобразительному искусству народов Сибири XIX — начала XX в. — Труды Ин-та этнографии, Новая серия, 1954, т. 22.
6. Иващенко Н.Г., Н.Э. Ткебучава. «Свое дело дома и в мастерской». От хобби к доходному бизнесу. М.: Радар, 2011. – 240 с.
7. Лебедев В. Северное искусство / Наши достижения. 1935. Выпуск № 5-6.
8. Митлянская, Т. Б. Холмогорская резная кость / Т. Б. Митлянская. - Архангельск : Сев.-Зап. кн. изд-во, 1991. - 94 с.
9. Народное декоративное искусство РСФСР. М., 1957.
10. Сборник «Добрых рук мастерство». Изд. «Искусство», Ленинград, 1981г.
1. Уханова, И. Н. Резьба по кости в России XVIII-XIX веков / И. Н. Уханова. - Л. : Художник РСФСР, 1981. - 235 с.
2. Хороших П. П. О косторезном искусстве. — Полярная звезда, 1972, № 4.
3. Шелковников А., Гольдберг Г. Прикладное и декоративное искусство. — В кн.: История русского искусства, т. 7. М., 1961.
4. Школа жизни.ру. К. Кучер. «Неужто был всего один левша?» [Электронный ресурс] . Режим доступа: <http://shkolazhizni.ru/archive/0/n-24786/>
5. Злыгостев А.С. "ARTYX.RU: История искусств". Северное искусство. [Электронный ресурс]. Режим доступа: <http://artyx.ru/books/item/f00/s00/z0000035/st003.shtml>