

# ЦВЕТОПИСЬ В ТВОРЧЕСТВЕ СЕРГЕЯ ЕСЕНИНА

автор: Тихонова А.  
Класс 9В  
Школа №10

# ЧТО ТАКОЕ ЦВЕТОПИСЬ?

Цветопись - искусство передачи цветов, красок окружающего мира языком художественного произведения. С помощью цветописы писатель может передать чувства не напрямую, а как бы мелкими штрихами, наполняя свое художественное произведение. Обычно цветопись выражается с помощью прилагательных, однако может выражаться и в существительных, и в других частях речи.

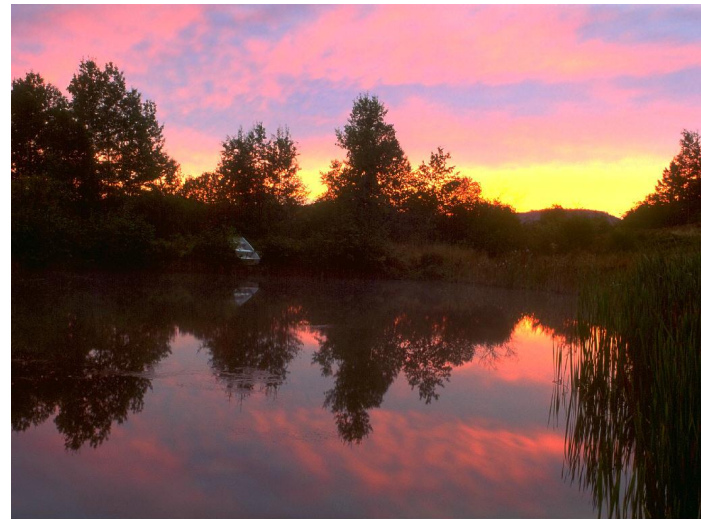
# ЦВЕТОПИСЬ СЕРГЕЯ ЕСЕНИНА

В 1905 году Блок написал статью «Краски и слова», где сетовал, что современные писатели не обращают внимания на зрительное восприятие. Тоска по цвету была реакцией на символизм, который становился всё глубокочисленнее. Блок предсказывал появление поэта, который принесёт в русскую поэзию русскую природу со всеми её «далями» и «красками». Этим поэтом стал Сергей Есенин.





Преимущественно  
Есенин  
использовал три  
цвета: голубой,  
малиновый и  
желтый.



# ГОЛУБОЙ

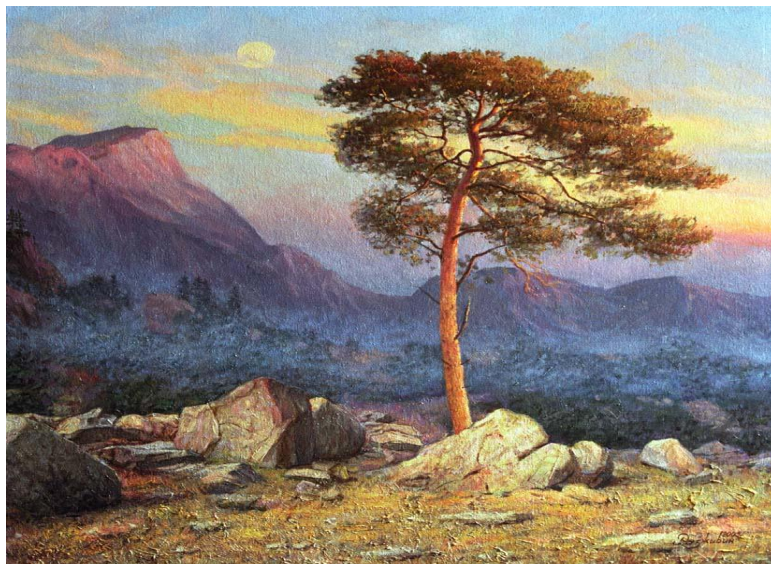
«Я покинул родимый дом, голубую оставил Русь» - Есенин залил родные пейзажи голубизной, стремясь показать нам просторы Родины. Впечатление синевы Есенин создаёт настойчиво и последовательно: «В прозрачном колоде заголубели доли», «летний вечер голубой», «синяя выюга».

Голубой цвет - это любимый цвет Есенина. И совпадение это, очевидно, неслучайно, так как синий цвет «голубой» считался цветом символическим, «божественным».



# МАЛИНОВЫЙ

Когда надо предать пейзажу звучность, Есенин употребляет малиновую краску: «О Русь - малиновое поле и синь, упавшая в реку». Правда, пользуется он ею редко и бережно, словно бережёт эффект «малинового звона». Чаще заменяет малиновые «земли» менее изысканными - рябинно-красными: «Покраснела рябина, посинела вода».



# ЖЕЛТЫЙ

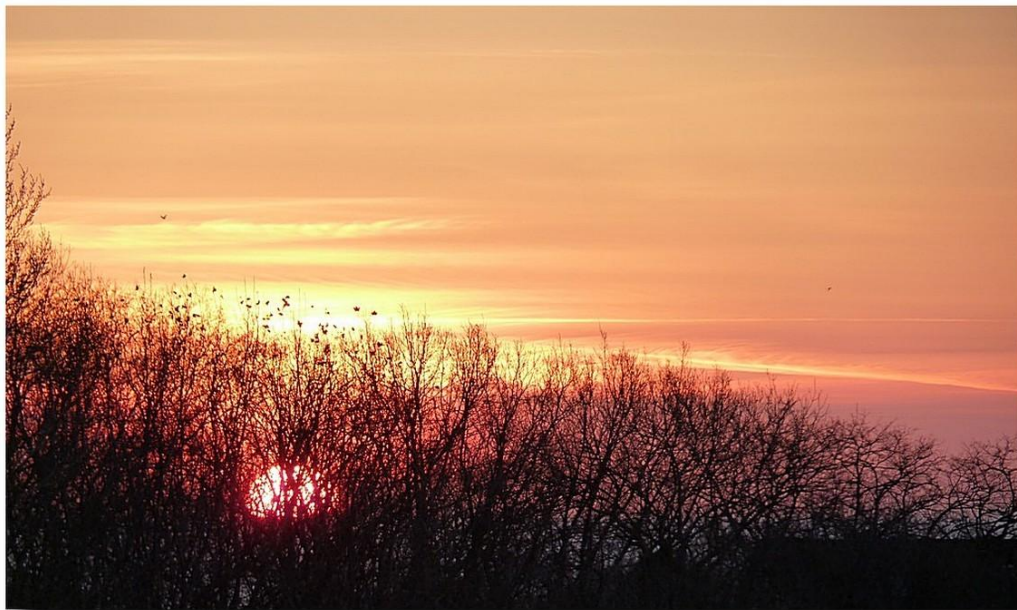
Очень характерно для поэта и пристрастие к жёлто-золотому. В этой гамме выдержаны все его «автопортреты». И это не случайно. В образе, запёртом на замок тайного слова его «языческой» фамилии, образе, который расшифровывался как осень - есень - ясень - весень, Есенин видел как бы указания на своё предназначение в мире.

И поскольку молодому Есенину его судьба видится в «золототканом цветении», то, естественно, акцент делается на значении весень: жёлтая, осенняя появляется редко, мельком, а там, где не обойтись без жёлтого, он употребляет, не жалея, золота: «Луна над крышей, как злат бугор», «Не снились реки золотых долин», «Где златятся рогожи в ряд», «Лижут сумерки золото солнца...», «Хвойная позолота», «Зелень золотистая». Нет ни увядания, ни смерти, осень - золотых дел мастер -» златит холмы». Увядающие листья приравниваются к плодам («На шёлковом блюде опада осин»), и тем самым снимается пронзительность «тоскования», с которым у зрелого Есенина связано переживание и изображение умирающей природы.

Но каждый раз, когда в ранних, ещё весёлых и лёгких стихах звучит мотив «погибшей души», в перламутровую, ясеневую «свежесть» врывается горький жёлтый цвет: Весной и солнцем на лугу Обвита жёлтая дорога, И та, чьё имя берегу, Меня прогонит от порога. Жёлтая дорога - дорога в никуда. Жёлтая, потому что замкнулся жизненный круг, окончен жизненный цикл - от зимы до осени, - по жёлтой дороге возвращаются: умирать... Жёлтая, несмотря на то, что обвита весной и солнцем! Есенин доказал, что цветовой образ может быть «тучным»; с помощью слов, соответствующим краскам, поэт сумел передать самые тончайшие эмоциональные оттенки души. Чаще всего один из основных цветов Есенина, красный или жёлтый складывается из множества оттенков: рыжие щенята, ржаной закат, золотые глаза - в «Песне о собаке», багряные кусты, алый сок ягод, розовый закат - в «Не ходить, не мять в кустах багряных...».







Rasfokus

Цветопись стала одной из характерных особенностей произведений Есенина.

С ее помощью наполнил нечто обыкновенное своим сокровенным смыслом и настроением, создал собственную картину мира, яркого, красочного, поэтического.



\*\*\*\*\*  
PASTVEZD.RU