

Тема 6

Раздел ПДД 7: «Применение аварийной сигнализации и знака аварийной остановки»

Раздел ПДД 8: «Начало движения и маневрирование»



ЯГЛУАР
СЕТЬ АВТОШКОЛ

Раздел ПДД 7:

**«Применение аварийной сигнализации
и знака аварийной остановки»**

Предупредительные сигналы играют немаловажную роль в обеспечении безопасности дорожного движения. Опасная дорожная обстановка часто возникает из-за того, что один участник дорожного движения не знает намерения другого, не может предугадать, какие действия собирается выполнить водитель другого автомобиля.



Статья 12.20 КоАП РФ. Нарушение правил пользования внешними световыми приборами, звуковыми сигналами, аварийной сигнализацией или знаком аварийной остановки.

Нарушение правил пользования внешними световыми приборами, звуковыми сигналами, аварийной сигнализацией или знаком аварийной остановки - влечет предупреждение или наложение административного штрафа в размере **пятистот рублей.**

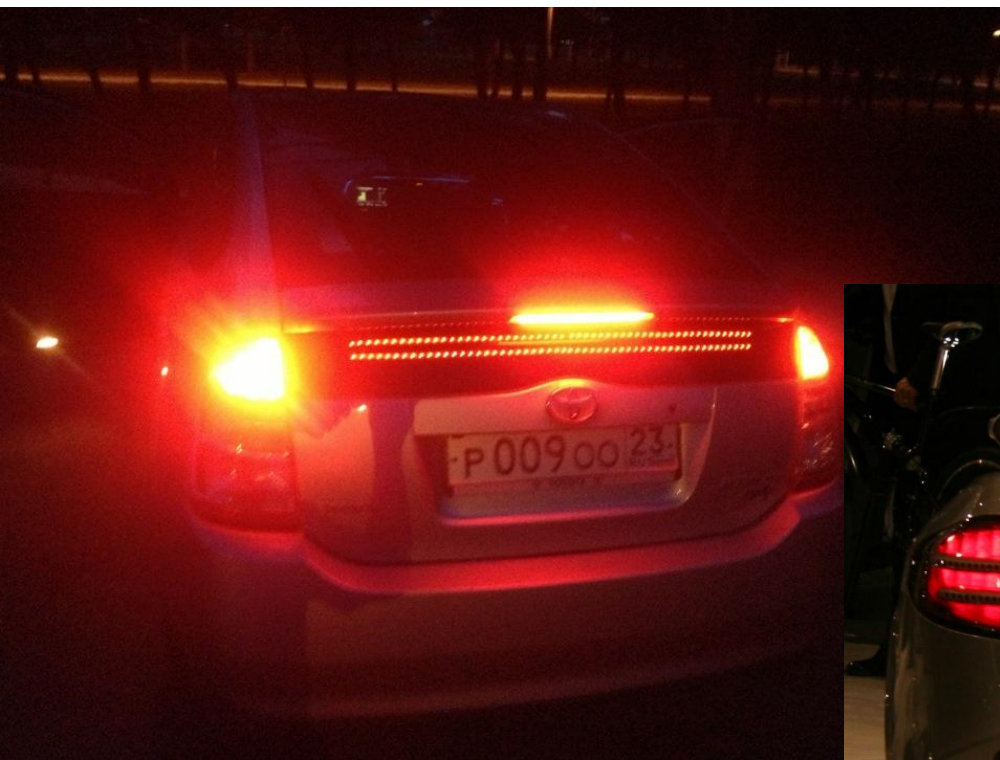
1. Виды предупредительных сигналов и их значение для предупреждения ДТП

Предупредительными сигналами являются:

- сигналы, подаваемые световыми указателями поворота или рукой;
- звуковой сигнал;
- переключение света фар;
- включение ближнего света фар в дневное время;
- включение аварийной сигнализации



Кроме вышеуказанных сигналов предупредительным также является и **сигнал торможения «стоп-сигнал»** и **сигнал включения передачи заднего хода**, которые включаются автоматически.

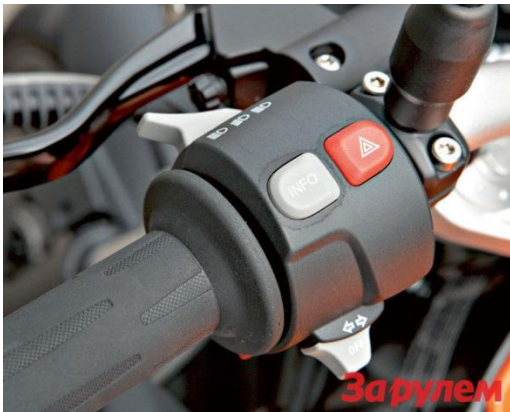


Применение аварийной сигнализации и знака аварийной остановки

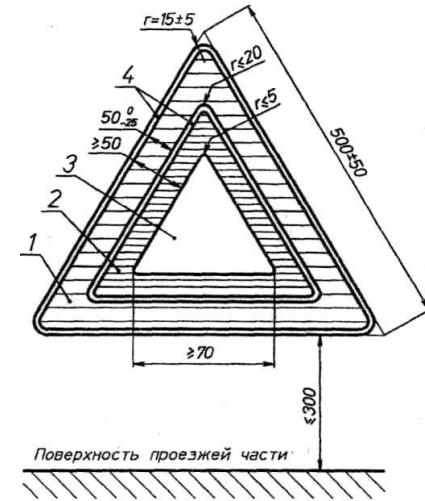
В автомобилях предусмотрена **аварийная сигнализация** (*одновременно мигают все указатели поворота*) привлекающая внимание других водителей. Также во всех автомобилях наряду с аптечкой и огнетушителем должен присутствовать **знак аварийной остановки**, который выставляется на достаточном расстоянии от автомобиля и призван предупредить приближающихся водителей об опасности.



Аварийная сигнализация



Знак аварийной остановки



- 1 - красная светоотражающая часть;
- 2 - красная флуоресцирующая часть. Общая площадь не менее 315 мм²;
- 3 - полая часть;
- 4 - кромка необязательно красного цвета шириной не более 5 см



Аварийная сигнализация должна быть включена



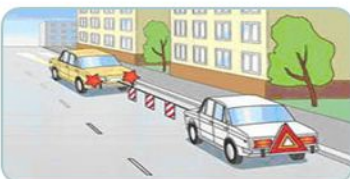
- при дорожно-транспортном происшествии;



- при вынужденной остановке в местах, где остановка запрещена;



- при ослеплении водителя светом фар;



- при буксировке (на буксируемом механическом транспортном средстве);



- при посадке детей в транспортное средство, имеющее опознавательные знаки «Перевозка детей» и высадке из него.

Водитель должен включать аварийную сигнализацию и в других случаях для предупреждения участников движения об опасности, которую может создать транспортное средство



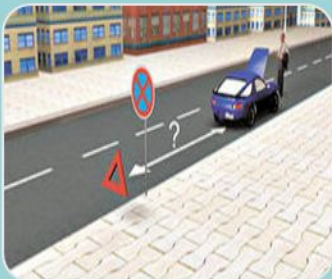
Применение знака аварийной остановки



- При отсутствии или неисправности аварийной сигнализации на буксируемом механическом транспортном средстве на его задней части должен быть закреплен знак аварийной остановки



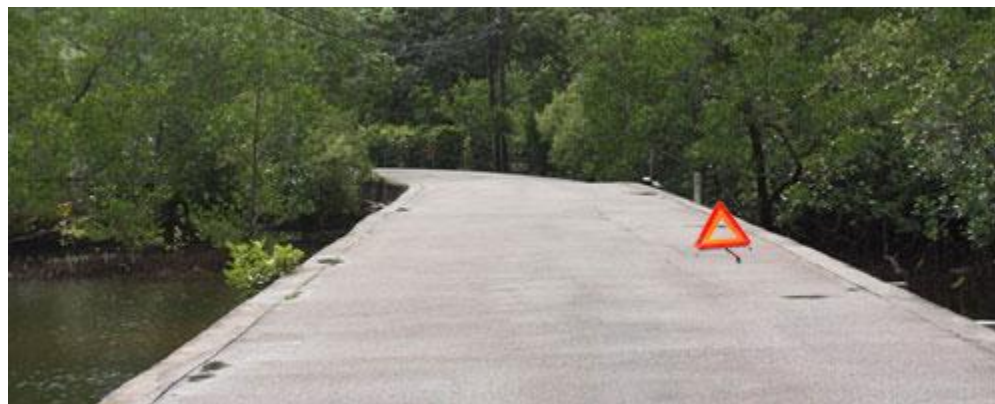
- при ДТП;



- при вынужденной остановке в местах, где она запрещена и там, где стоящее транспортное средство не может быть своевременно замечено другими участниками

В Правилах дорожного движения четко указывается минимальное расстояние от ТС до аварийного знака: в населенном пункте - не менее 15 м, вне населенного пункта - не менее 30 м.

Указанные расстояния минимальные. Это расстояние может быть и больше, главное, чтобы водитель приближающегося транспортного средства вовремя увидел знак и успел среагировать на него.



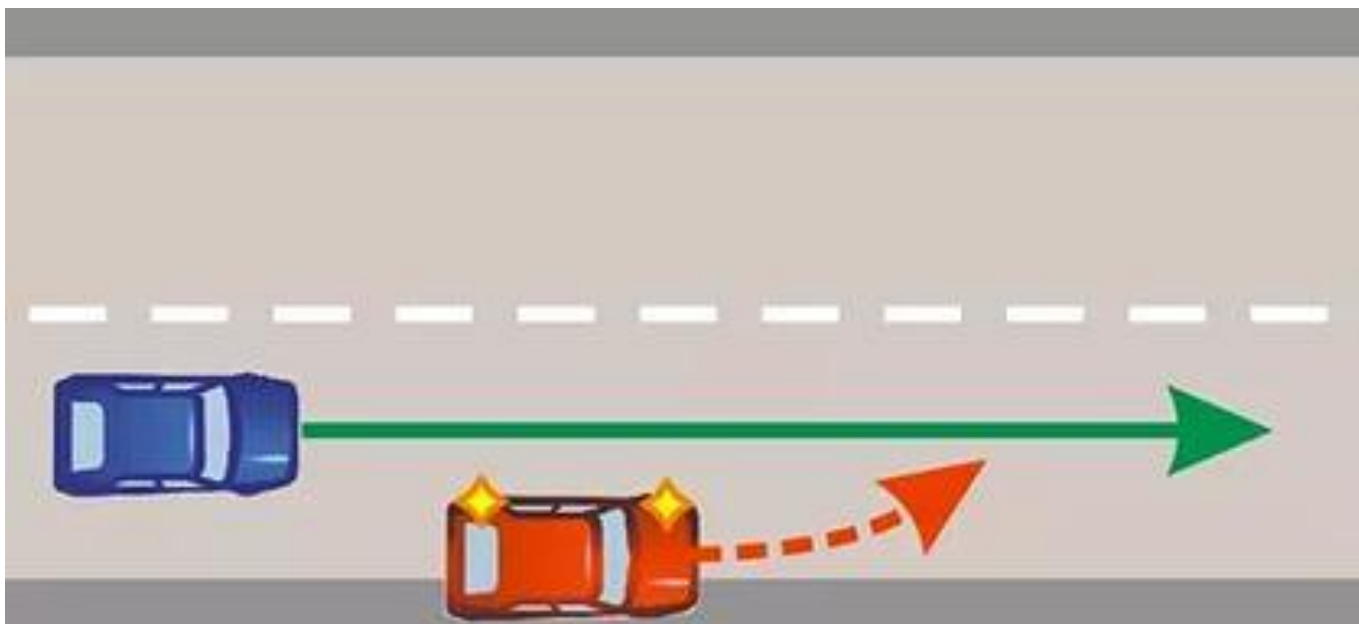
Раздел ПДД 8:

«Начало движения и маневрирование»

Существуют следующие виды маневров:

1. Начало движения
2. Перестроение
3. Обгон, опережение (11 раздел ПДД)
4. Повороты направо, налево
5. Разворот
 - на перекрестке
 - вне перекрестка
 - в один прием
 - в один прием с использованием уширения проезжей части или обочины
 - в несколько приемов
 - с использованием прилегающей территории
6. Остановка, стоянка (12 раздел ПДД)
7. Движение задним ходом

При начале движения водитель **обязан** уступить дорогу всем другим участникам дорожного движения



8.1. Перед началом движения, перестроением, поворотом (разворотом) и остановкой водитель обязан подавать сигналы световыми указателями поворота соответствующего направления, а если они отсутствуют или неисправны - рукой. При выполнении маневра **не должны создаваться опасность для движения, а также помехи другим участникам дорожного движения.**



КоАП РФ, Статья 12.14. Нарушение правил маневрирования

Часть 1 Невыполнение требования Правил дорожного движения подать сигнал перед началом движения, перестроением, поворотом, разворотом или остановкой - влечет предупреждение или наложение административного штрафа в размере **пятисот рублей.**

Обязаны ли Вы подавать сигналы указателями поворота при начале движения в жилой зоне, обозначенной соответствующим знаком?

1. Да

2. Нет

3. Да, только при наличии в непосредственной близости пешеходов



В случае, если световые указатели поворота **отсутствуют или неисправны**, сигналы поворота перед началом движения, перестроением, поворотом (разворотом) и остановкой водитель обязан подавать **рукой**.

При выполнении маневра **не должны создаваться опасность для движения, а также помехи другим участникам дорожного движения.**



(с) baskak.ru

Сигналу левого поворота (разворота) соответствует вытянутая в сторону левая рука либо правая, вытянутая в сторону и согнутая в локте под прямым углом вверх.

Сигналу правого поворота соответствует вытянутая в сторону правая рука либо левая, вытянутая в сторону и согнутая в локте под прямым углом вверх.

Сигналу торможения соответствует правая или левая рука вытянутая вверх.



Здесь никуда, кроме как направо и нельзя. Должен ли водитель в данной ситуации включить правые указатели поворота?

1. Нет, не должен.
2. Должен обязательно.



Перекрёсток с круговым движением. Всем понятно, что, въезжая на круг, водители будут поворачивать направо. Должны ли они в таком случае включать правые указатели поворота?

1. Нет, не должны.
2. Должны обязательно.



В каком из перечисленных случаев водители обязаны подавать предупредительные сигналы поворотов?

1. Только при маневрировании на дорогах общего пользования.
2. Только при маневрировании в жилых зонах и на других территориях, где разрешается движение пешеходов по проезжей части.
3. При маневрировании водители обязаны подавать предупредительные сигналы поворотов во всех случаях.



8.2. Подача сигнала указателями поворота или рукой должна производиться **заблаговременно** до начала выполнения маневра и **прекращаться немедленно после его завершения** (подача сигнала рукой может быть закончена непосредственно перед выполнением маневра).



Сигнал **не должен вводить в заблуждение** других участников движения.

Подача сигнала **не дает водителю преимущества** и не освобождает его от принятия мер предосторожности.





Вы приняли решение остановиться сразу же после перекрестка. Когда необходимо включить правые указатели поворота?

1. До въезда на перекресток, чтобы заблаговременно предупредить других водителей об остановке
2. Только после въезда на перекресток
3. Место включения указателей поворота не имеет значения, так как поворот направо запрещен



Обязаны ли Вы в данной ситуации
подать сигнал правого поворота?

1. Да
2. Да, но только при наличии движущихся
сзади транспортных средств
3. Нет

8.3. При выезде на дорогу из прилегающей территории водитель должен уступить дорогу транспортным средствам и пешеходам, движущимся по ней.



Вы выезжаете из двора. Должен ли водитель чёрного автомобиля, руководствуясь принципом помехи справа, уступить Вам дорогу?

1. Да, должен.
2. Нет, не должен. Это я, выезжая из двора, обязан уступать всем дорогу.



Выезжая из прилегающей территории водитель должен уступить дорогу...

1. Только пешеходам.
2. Только велосипедисту.
3. И пешеходам и велосипедисту.



Кто должен уступить дорогу?

1. Уступить дорогу должен «А» по принципу помехи справа.
2. Уступить дорогу должен «Б», так как выезжает с АЗС, то бишь из прилегающей территории.



Правила. Раздел 8. Пункт 8.3. При съезде с дороги на прилегающую территорию водитель должен уступить дорогу пешеходам и велосипедистам, путь движения которых он пересекает.

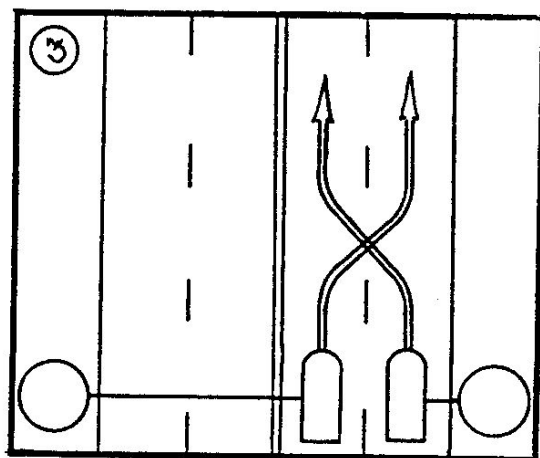
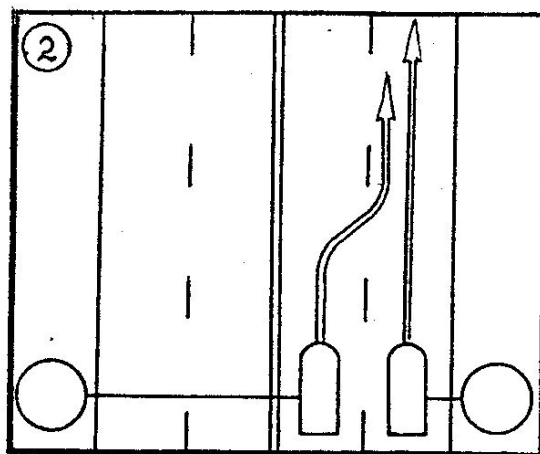
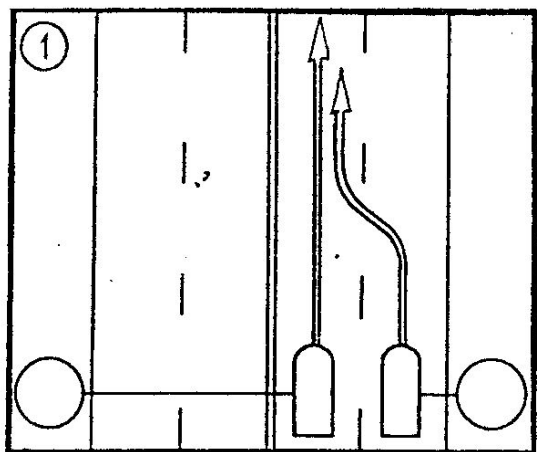


Водители обоих автомобилей намерены заехать во двор. Кто из них должен уступить дорогу пешеходам и велосипедисту?

1. Только водитель чёрного автомобиля.
2. Только водитель синего автомобиля.
3. Оба должны уступить дорогу и пешеходам, и велосипедисту.

8.4. При перестроении водитель должен уступить дорогу транспортным средствам, движущимся попутно без изменения направления движения.

При одновременном перестроении транспортных средств, движущихся попутно, водитель должен уступить дорогу транспортному средству, находящемуся справа.

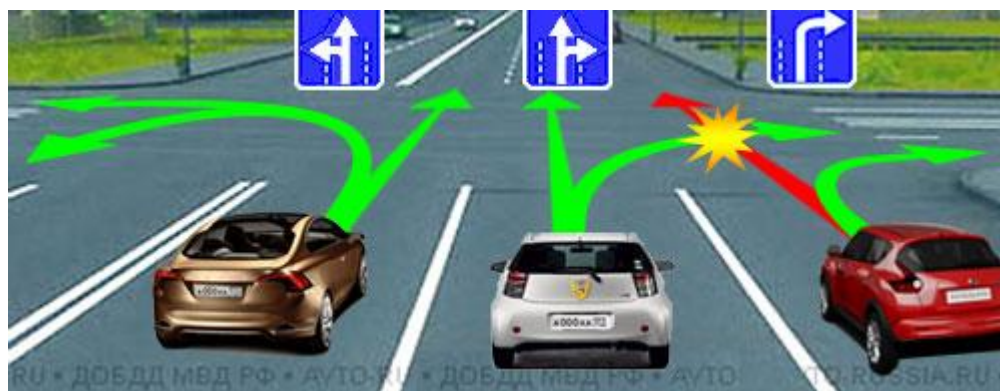


**Маневрирующий
уступает дорогу
неманеврирующему!!!**



Порядок осуществления поворотов направо и налево при движении по дорогам с различным количеством полос для движения.

8.5. Перед поворотом направо, налево или разворотом водитель обязан заблаговременно занять соответствующее **крайнее положение на проезжей части**, предназначенной для движения в данном направлении, кроме случаев, когда совершается поворот при въезде на перекресток, где организовано круговое движение.

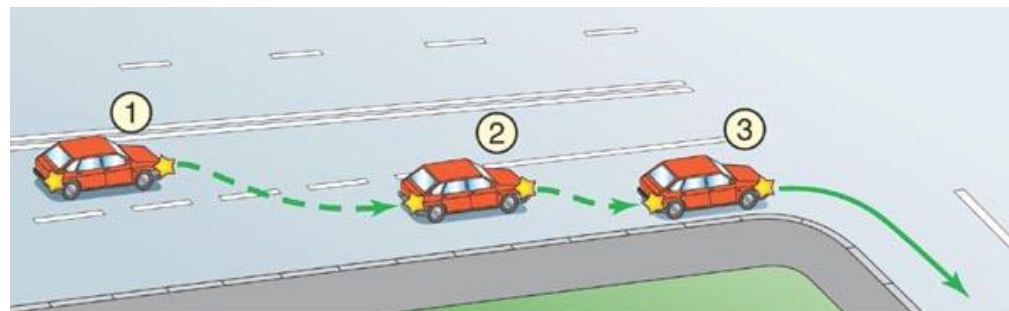
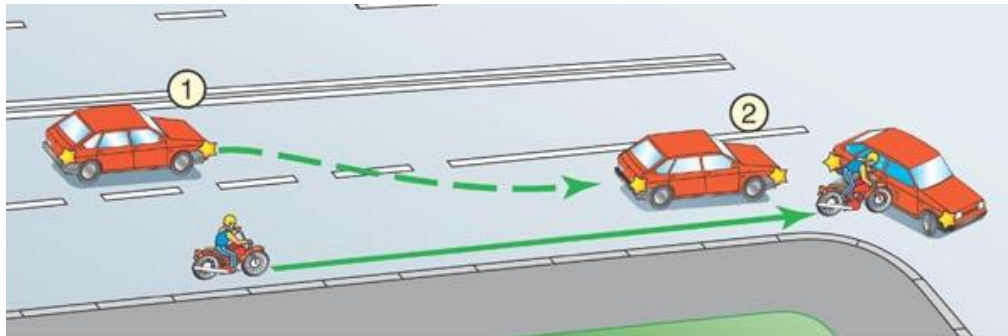


Порядок осуществления поворотов

- I – Подготовка к повороту
- II – Собственно поворот
- III – Выход из поворота

Поворот направо

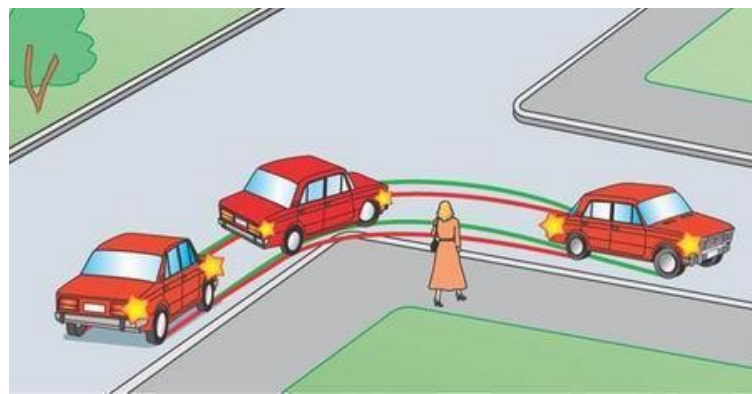
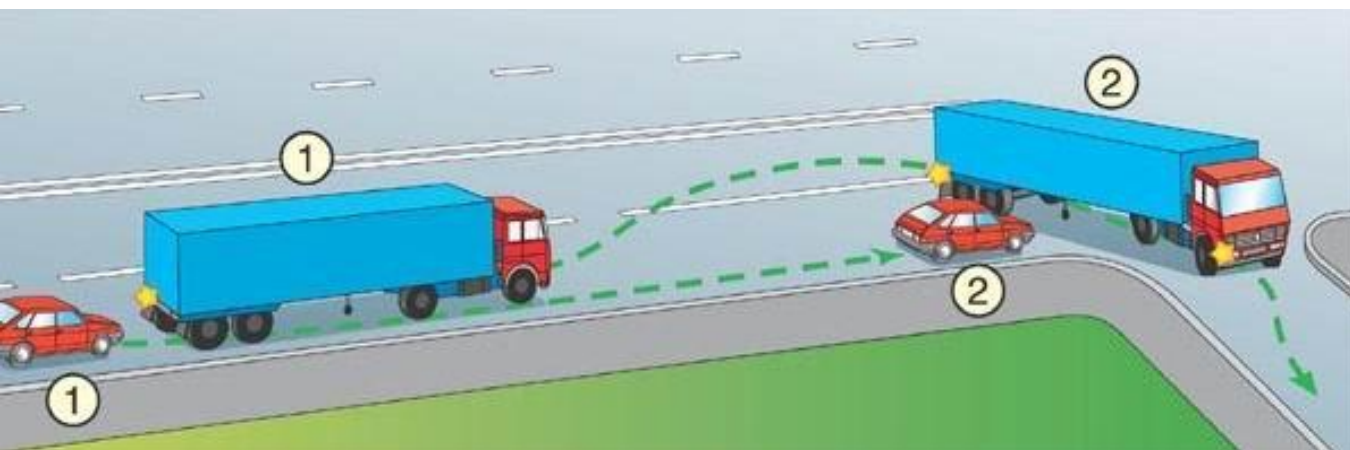
1. Занять крайнее правое положение



Порядок осуществления поворотов

Поворот направо

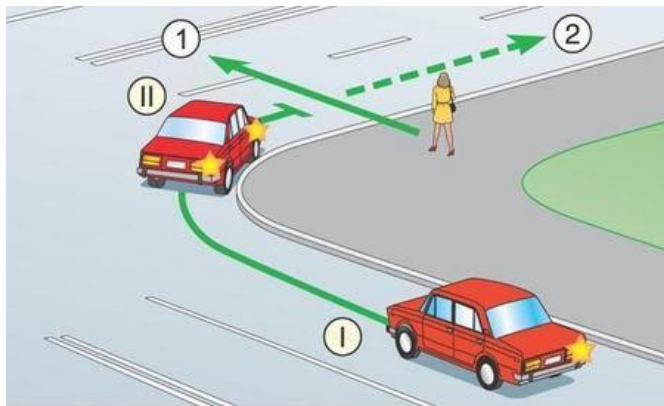
8.7. Если транспортное средство из-за своих габаритов или по другим причинам **не может выполнить поворот с соблюдением требований пункта 8.5 Правил**, допускается отступать от них при условии обеспечения безопасности движения и если это не создаст помех другим транспортным средствам.



Порядок осуществления поворотов

Поворот направо

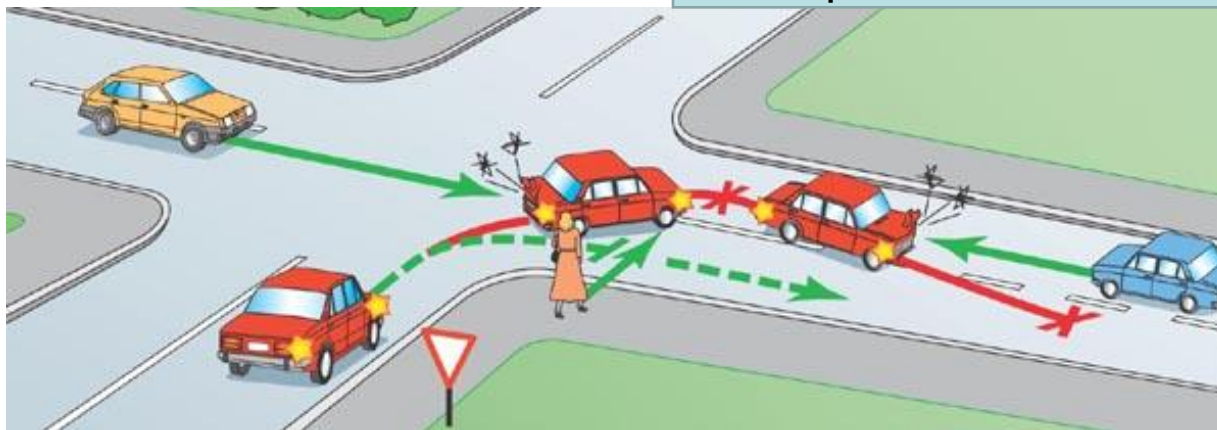
- ▶ При повороте направо держись угла тротуара



А если в это время дорогу, на которую Вы поворачиваете, переходят пешеходы? Может, их немного объехать, обогнуть? Что и делают некоторые нерадивые водители.

Можно поворачивать левее, если в правой полосе помеха.

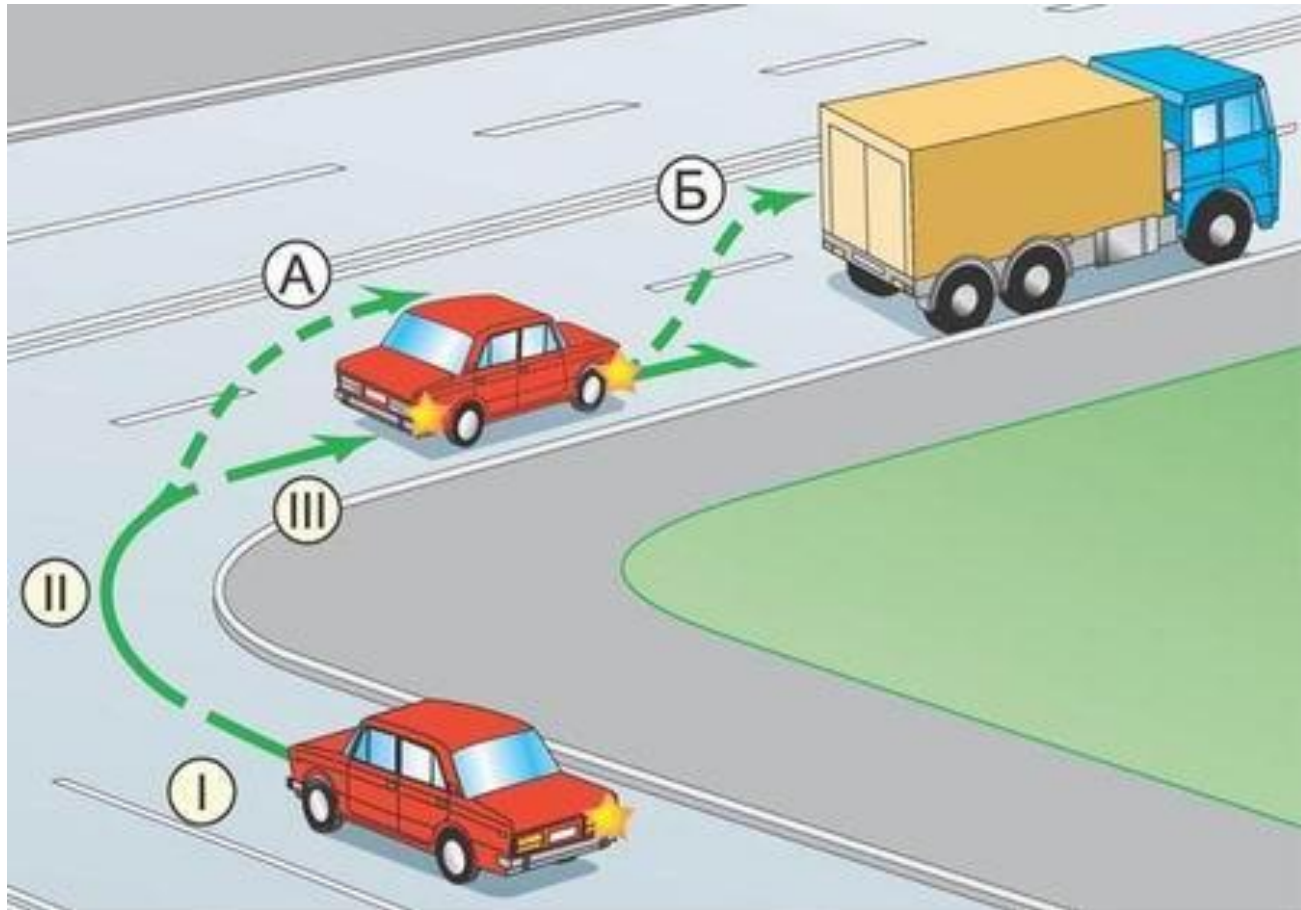
Но, остановившееся согласно ПДД транспортное средство и пешеходы помехой не являются.



Порядок осуществления поворотов

Поворот направо

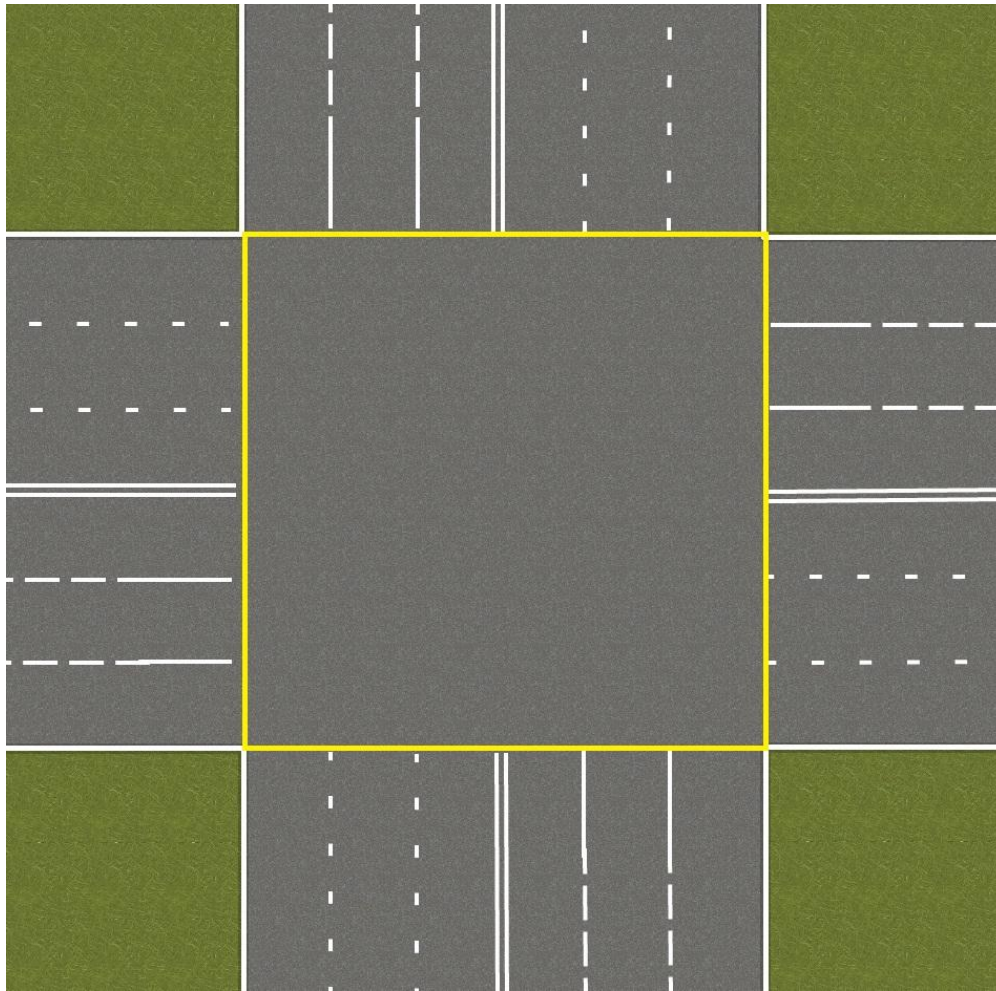
Выход из поворота



4.3 Поворот налево.

Из **крайнего левого** положения через центр перекрестка в **любую из попутных полос**.

При выезде с места пересечения проезжих частей нельзя оказаться на полосе встречного движения.



Порядок осуществления поворотов

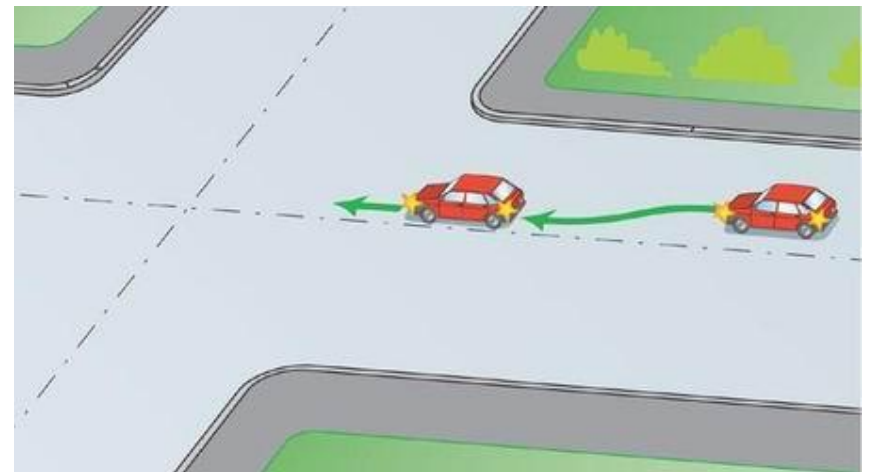
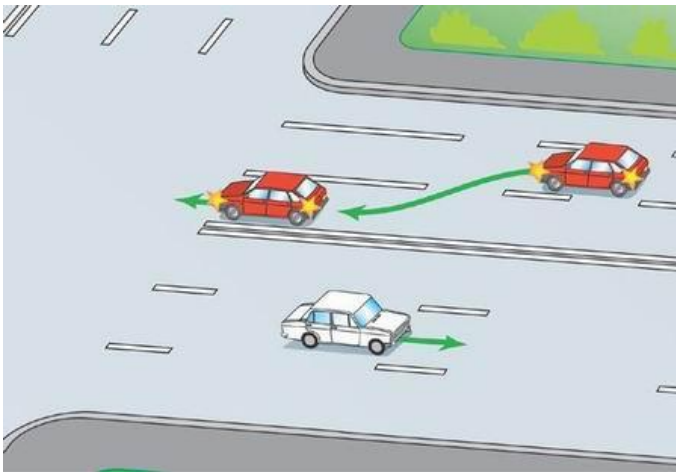
I – Подготовка к повороту

II – Собственно поворот

III – Выход из поворота

Поворот налево

1. Занять крайнее левое положение



Порядок осуществления поворотов

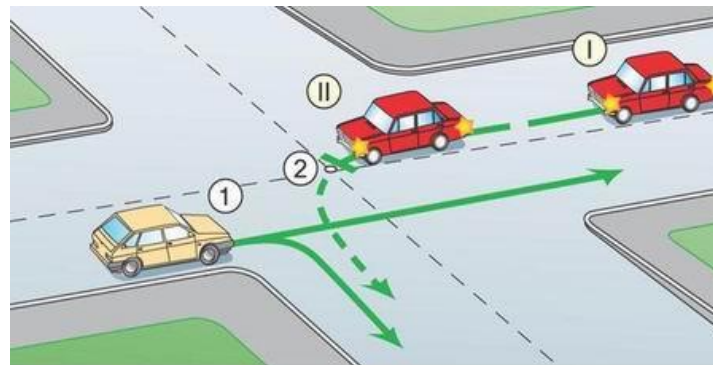
I – Подготовка к повороту

II – Собственно поворот

III – Выход из поворота

Поворот налево

2. Траектория поворота налево через воображаемый центр перекрестка обеспечивает не только безопасность маневра, но и в полной мере отвечает требованиям ПДД

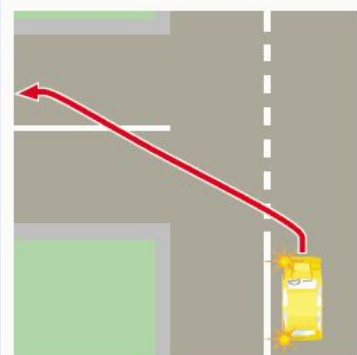
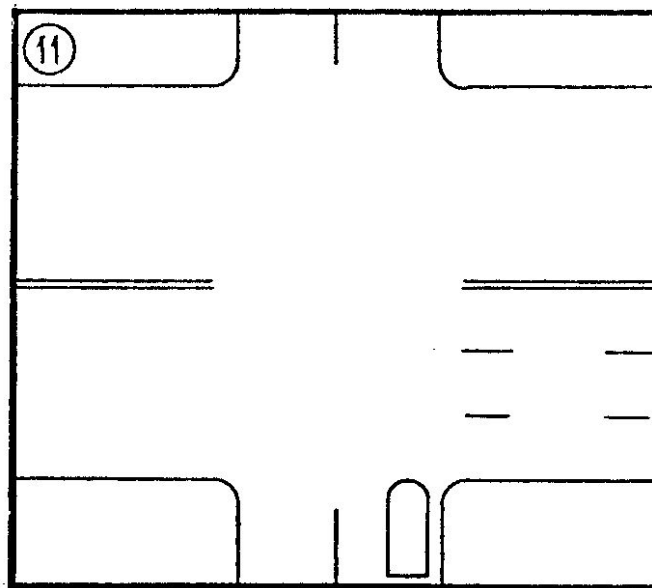
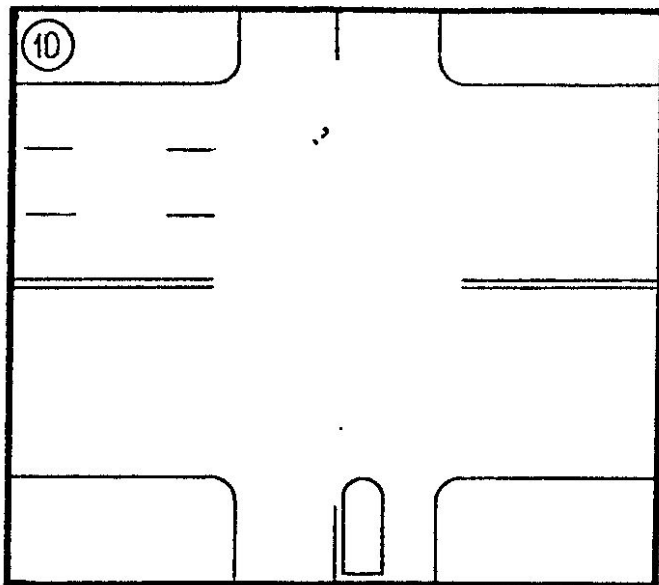


Поворот налево



8.6. Поворот должен осуществляться таким образом, чтобы при выезде с пересечения проезжих частей транспортное средство **не оказалось на стороне встречного движения.**

При повороте направо транспортное средство должно двигаться **по возможности ближе к правому краю проезжей части.**



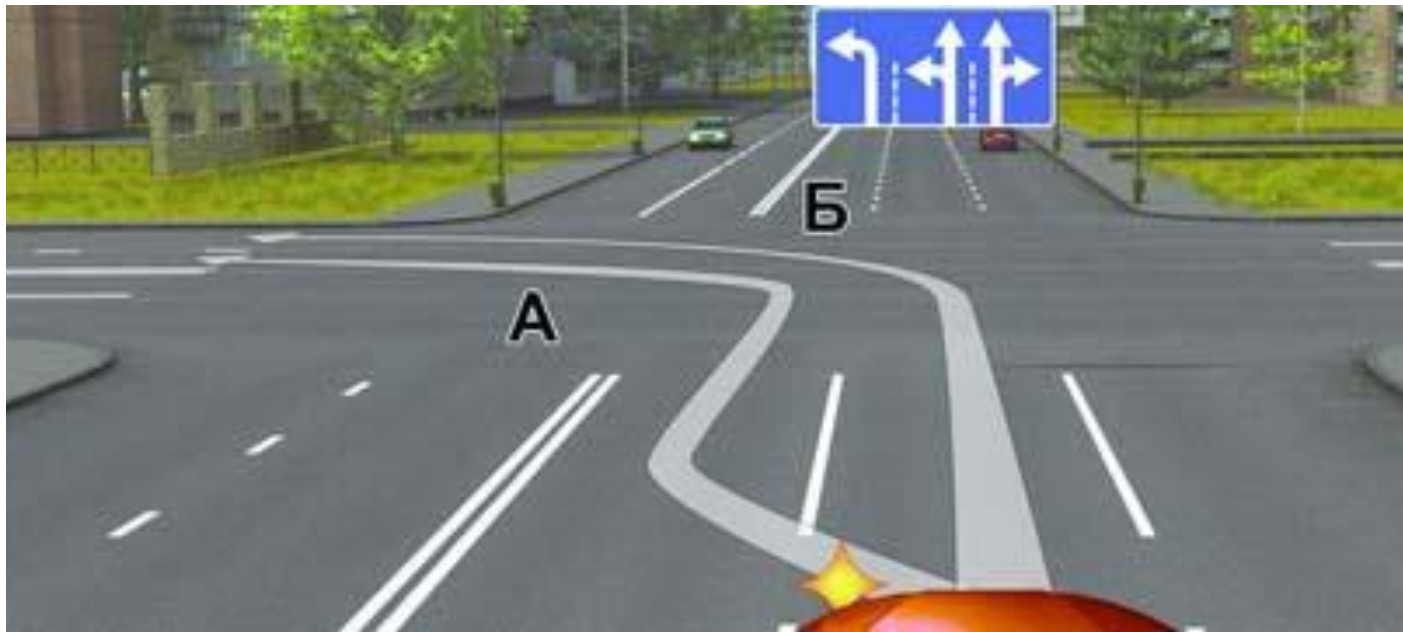
Выезд на встречную полосу
после поворота.

Лишение права управления
транспортными средствами
на срок от 4 до 6 месяцев
(ч. 4 ст. 12.15 КоАП РФ).

8.6. Поворот должен осуществляться таким образом, чтобы при выезде с пересечения проезжих частей транспортное средство **не оказалось на стороне встречного движения.**

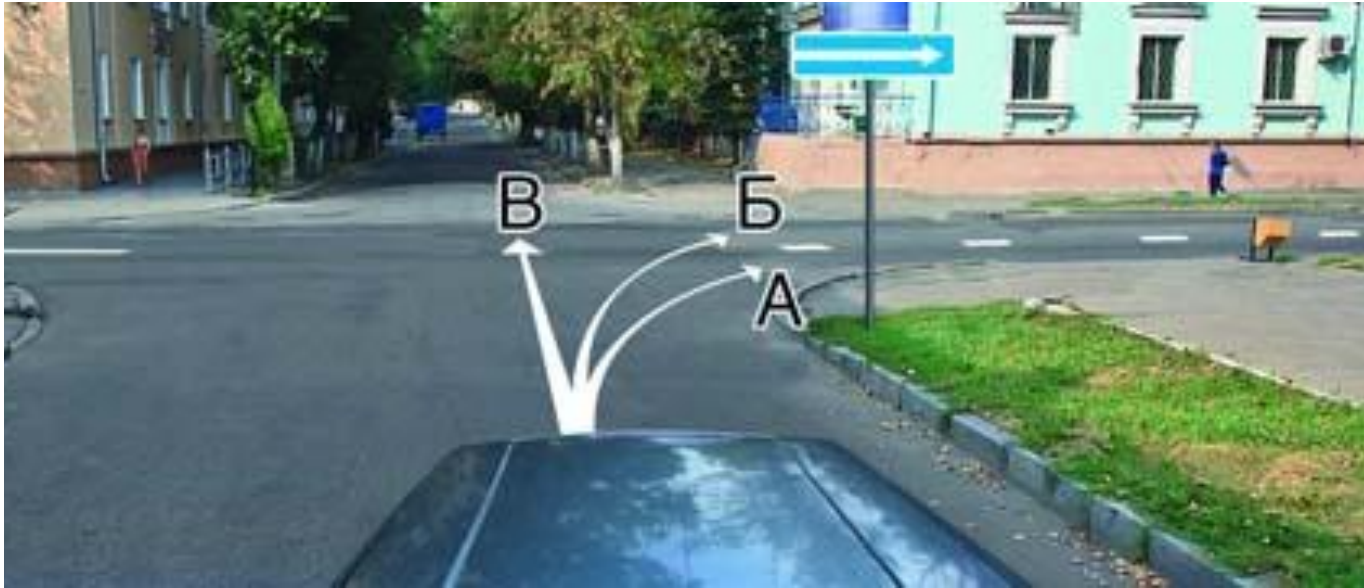
При повороте направо транспортное средство должно двигаться **по возможности ближе к правому краю проезжей части.**





По какой траектории Правила разрешают Вам произвести поворот налево?

1. Только по А
2. Только по Б
3. По любой



По какой траектории Вы можете продолжить движение?

1. По любой
2. Только по А
3. Только по А или В



По какой траектории Правила разрешают Вам произвести поворот налево?

1. Только по А
2. Только по Б
3. По любой



По какой траектории Правила разрешают Вам произвести поворот налево?

1. Только по А
2. Только по Б
3. По любой



Кто нарушает правила поворота на перекрестке?

1. Только водитель мотоцикла, поворачивающий налево
2. Только водитель автомобиля
3. Оба нарушают



Вы намерены произвести разворот на перекрестке.
Какие указатели поворота необходимо включить
при въезде на перекресток?

1. Правые
2. Левые
3. Включать указатели поворота в этой ситуации нет необходимости

Полоса торможения

8.10. При наличии полосы торможения водитель, намеревающийся повернуть, должен своевременно перестроиться на эту полосу и снижать скорость только на ней.





Сначала необходимо (**не снижая скорости!**) перестроиться на полосу торможения, а вот теперь, пожалуйста - можете тормозить, вписываясь в поворот.

Полоса разгона

8.10. При наличии в месте въезда на дорогу полосы разгона водитель должен двигаться по ней и перестраиваться на соседнюю полосу, уступая дорогу транспортным средствам, движущимся по этой дороге.





На каком рисунке водитель выполняет правый поворот по траектории, обеспечивающей наибольшую безопасность движения?

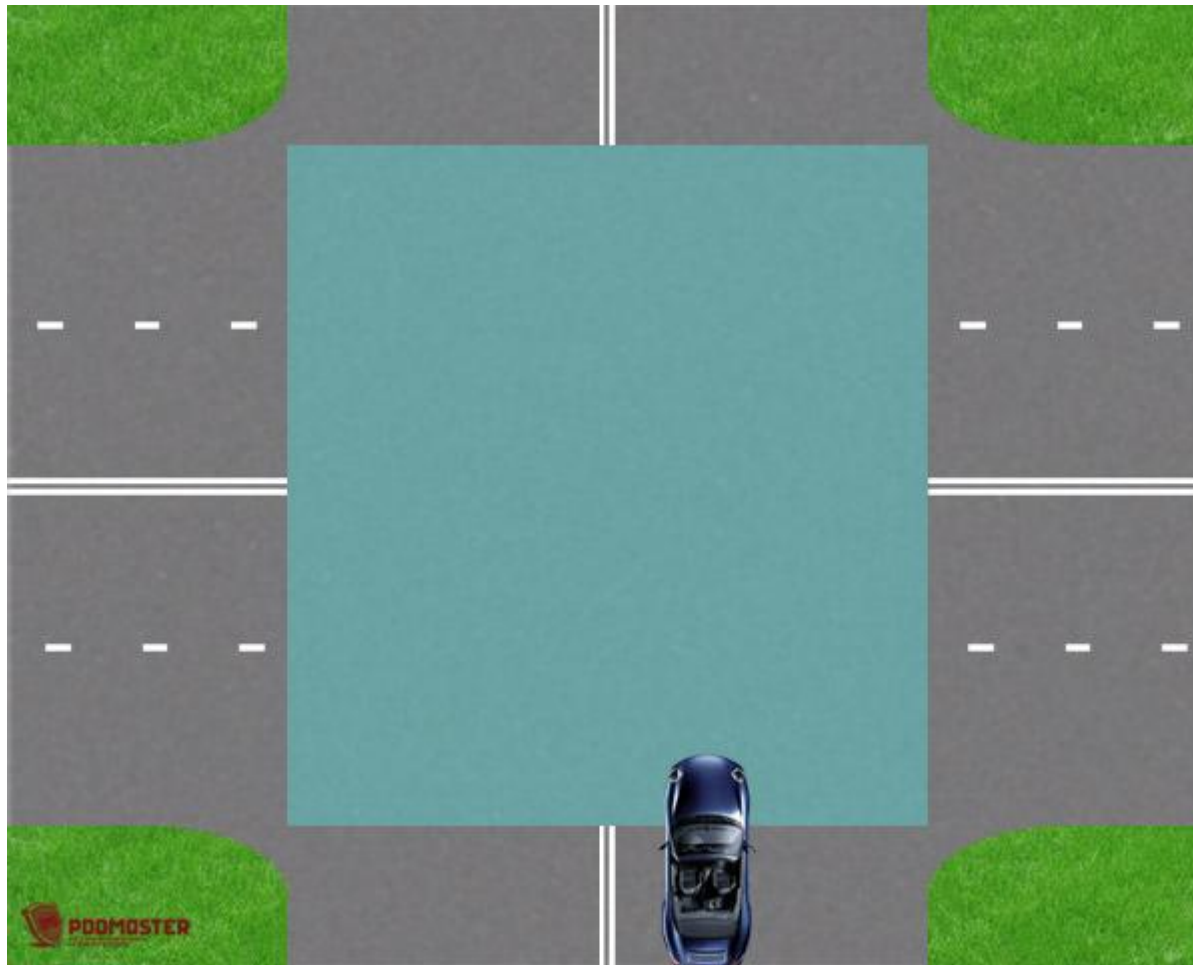
1. На правом.
2. На левом.



На каком рисунке водитель выполняет левый поворот по траектории, обеспечивающей наибольшую безопасность движения?

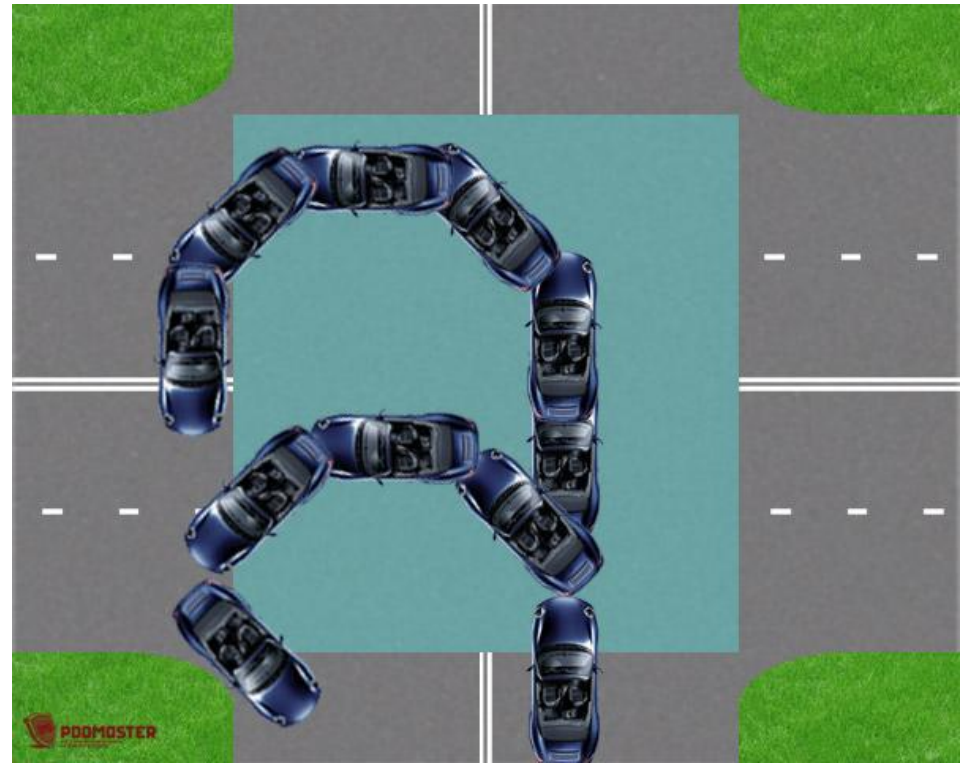
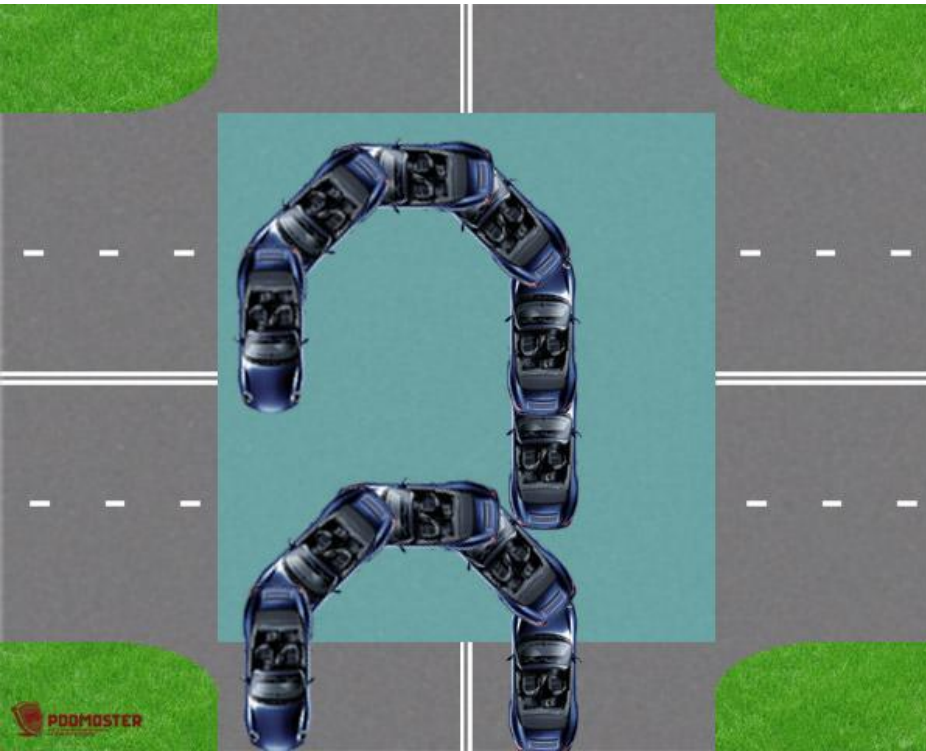
1. На правом.
2. На левом.

Порядок осуществления разворота на перекрестке



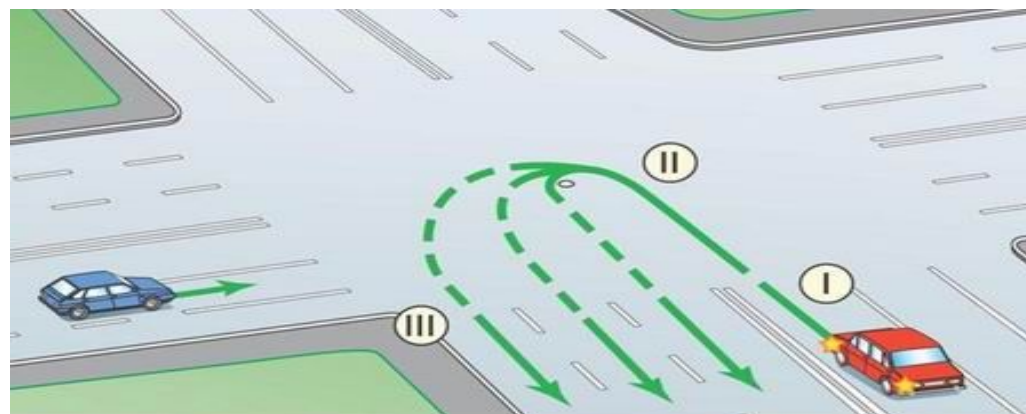
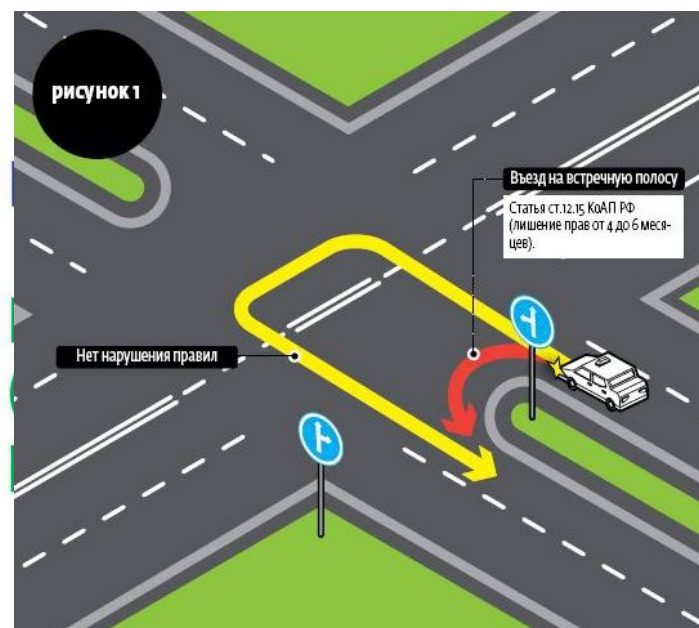
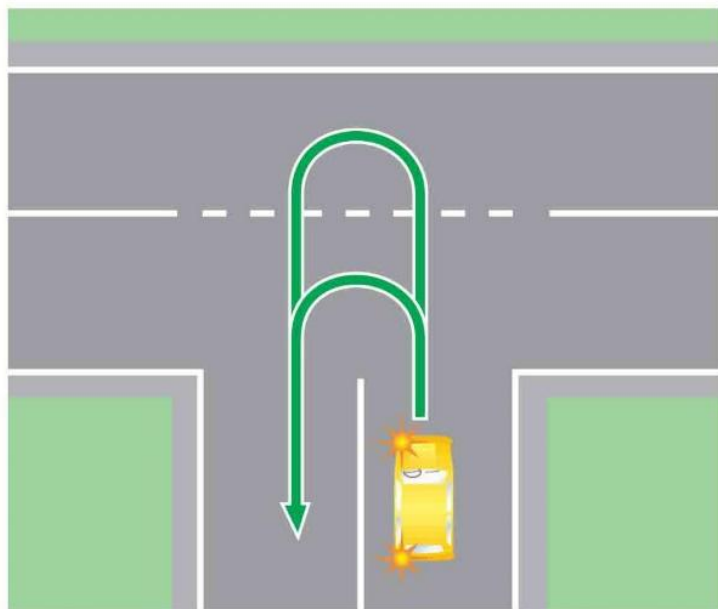
8.6. Поворот должен осуществляться таким образом, чтобы при выезде с пересечения проезжих частей транспортное средство не оказалось на стороне встречного движения.

Порядок осуществления разворота на перекрестке



8.6. Поворот должен осуществляться таким образом, чтобы при выезде с пересечения проезжих частей транспортное средство **не оказалось на стороне встречного движения.**

Порядок осуществления разворота на перекрестке.



Хотите – разворачивайтесь по малой дуге (траектория Б), хотите – по большой (траектория А), Правила не возражают.

И, кстати, завершая разворот, разрешается заезжать на любую свободную полосу.



Установим перед перекрёстком знак, информирующий водителей о том, что на пересекаемой дороге организовано одностороннее движения.
Теперь как ни разворачивайся всё равно выезжаешь на встречку (по логике ГИБДД).

Но разворот на этом перекрёстке не запрещён!

И за разворот на таком перекрёстке (по любой дуге) ГИБДД не наказывает.



По какой траектории Вам разрешено выполнить разворот?

1. Только по А.

2. Только по Б.

3. По любой из указанных.



В данном случае, огибая разделительную полосу по кроткой дуге, вы точно прокатитесь по встречке!

Логика авторов Билетов такова – прежде чем сделать **разворот**, водитель (в данной ситуации, когда на вашей дороге есть разделительная полоса) сначала совершает **поворот налево** и, следовательно, подпадает под действие пункта 8.6, запрещающего **при повороте** оказаться на встречке.

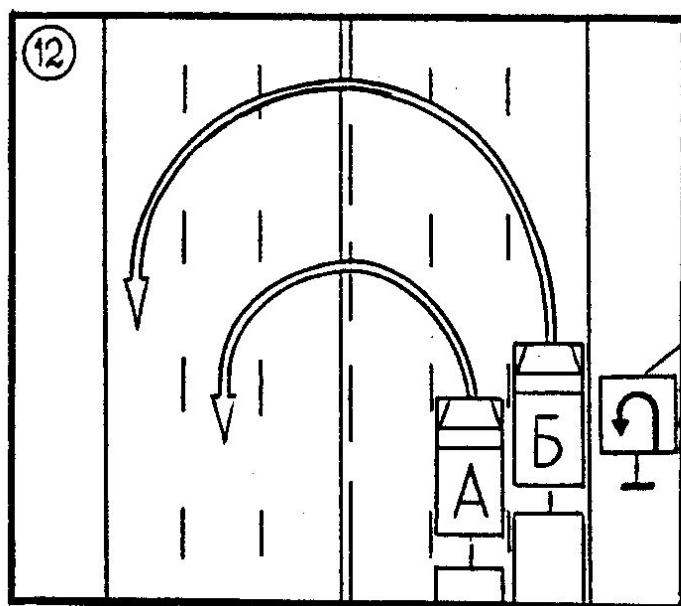
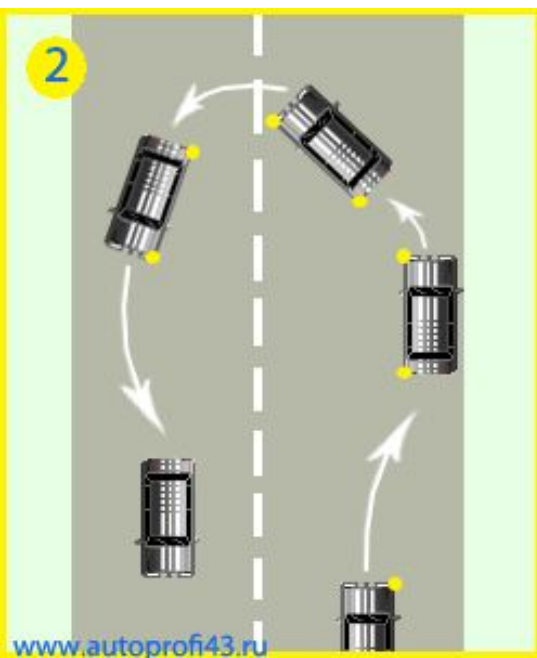


Порядок осуществления разворота вне перекрестка, в один прием.

8.7. Если транспортное средство из-за своих габаритов или по другим причинам не может выполнить поворот с соблюдением требований пункта 8.5 Правил, допускается отступать от них при условии обеспечения безопасности движения и если это не создаст помех другим транспортным средствам.

8.8. При повороте налево или развороте вне перекрестка водитель безрельсового транспортного средства обязан уступить дорогу встречным транспортным средствам и трамваю попутного направления.

Если при развороте вне перекрестка ширина проезжей части недостаточна для выполнения маневра из крайнего левого положения, его допускается производить от правого края проезжей части (с правой обочины). При этом водитель должен уступить дорогу попутным и встречным транспортным средствам.

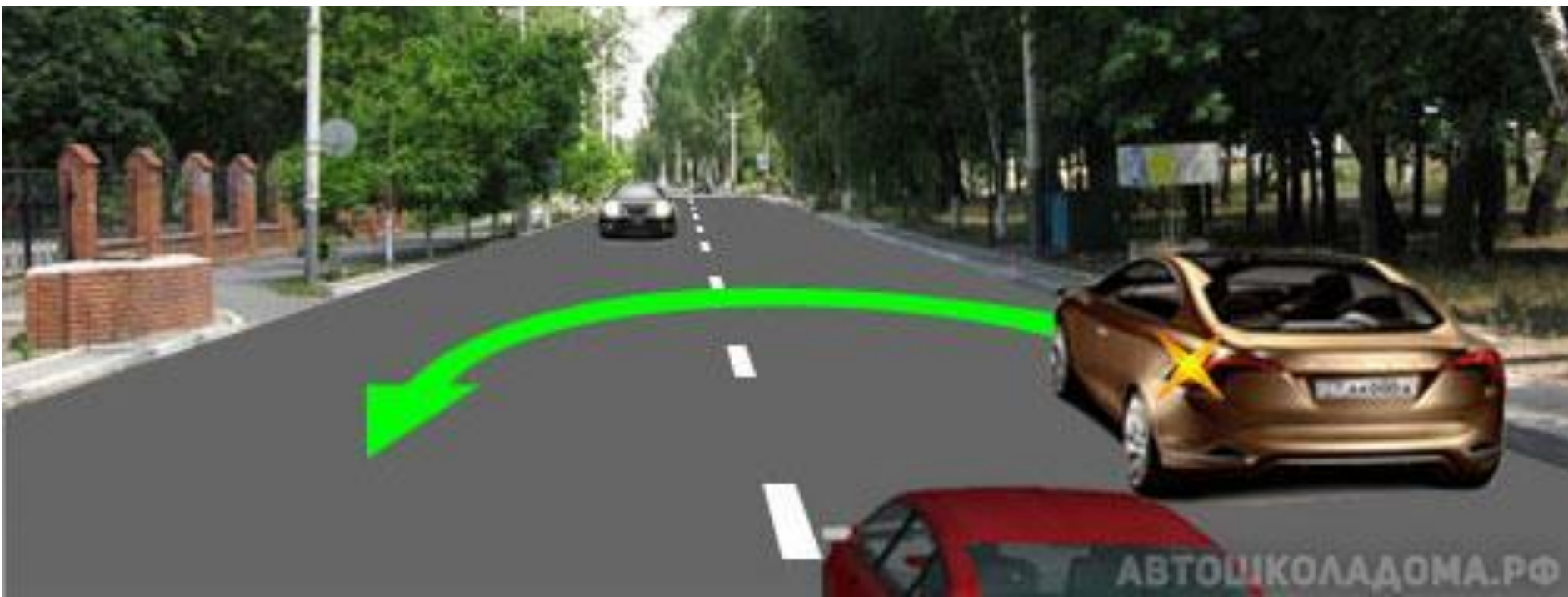


Разворот должен выполняться с крайнего левого положения на проезжей части.

В этом случае уступить дорогу придётся только встречным транспортным средствам.



Но Правила разрешили и такой вариант – разворот от правого края проезжей части (если ширина дороги не позволяет выполнить разворот с крайнего левого положения).



Можно ли Вам выполнить разворот по данной траектории?

1. Можно.

2. Можно, если ширина проезжей части недостаточна для выполнения манёвра из крайнего левого положения.

3. Нельзя.



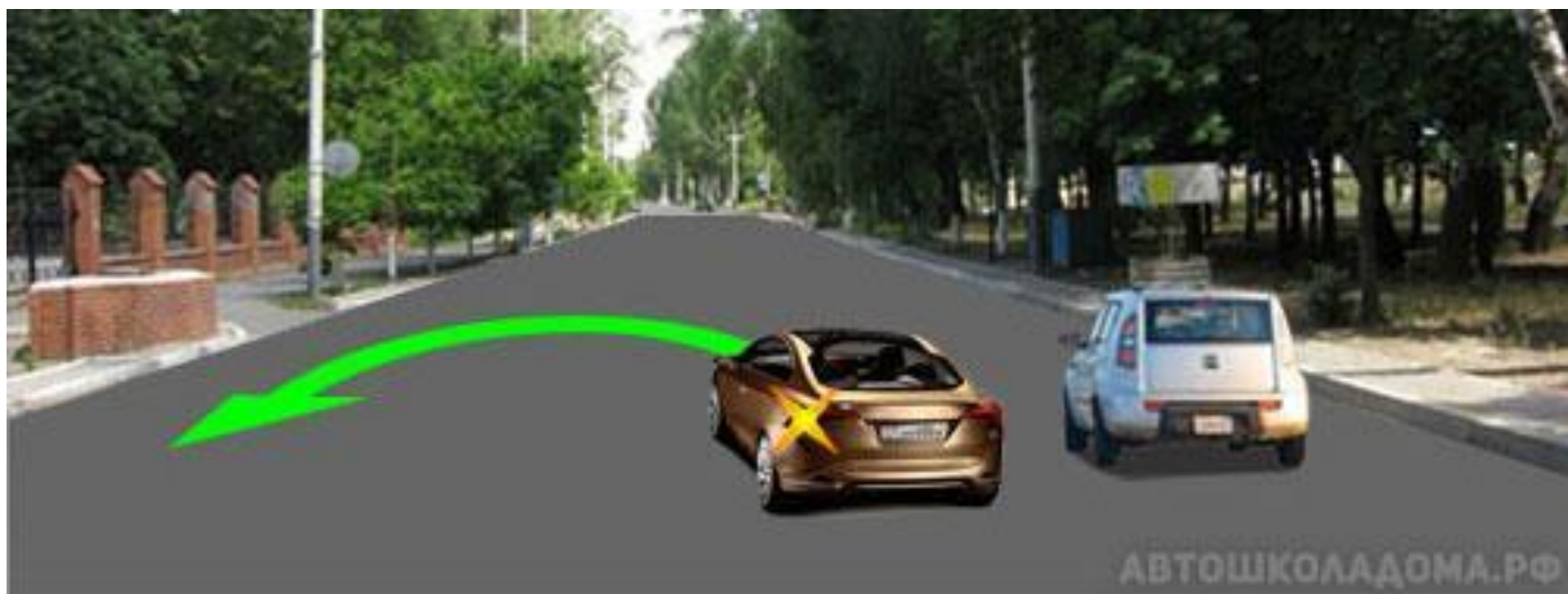
Разворот может быть запрещён или разметкой, или знаками, или Правилами.

Как разворот может быть запрещён дорожной разметкой.



Но если разметки нет, то это тоже **место, где разворот не запрещён разметкой** (раз разметки нет, то она и запрещать ничего не может).

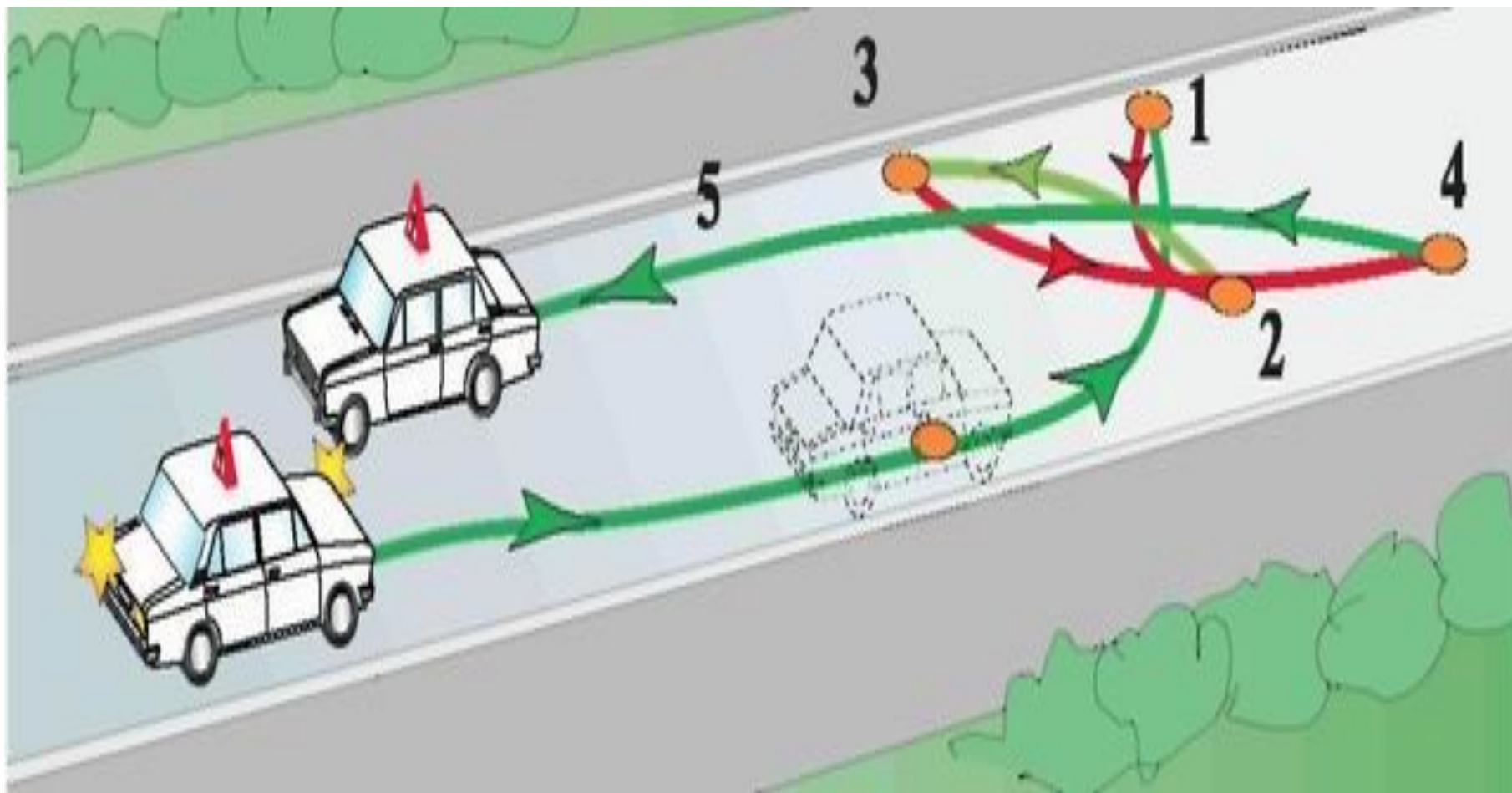
Так что по Правилам разворот на многополосных дорогах при отсутствии осевой линии **НЕ** запрещён.



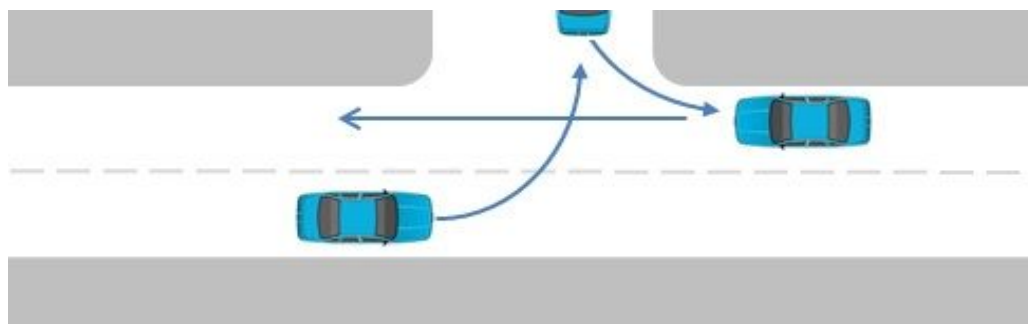
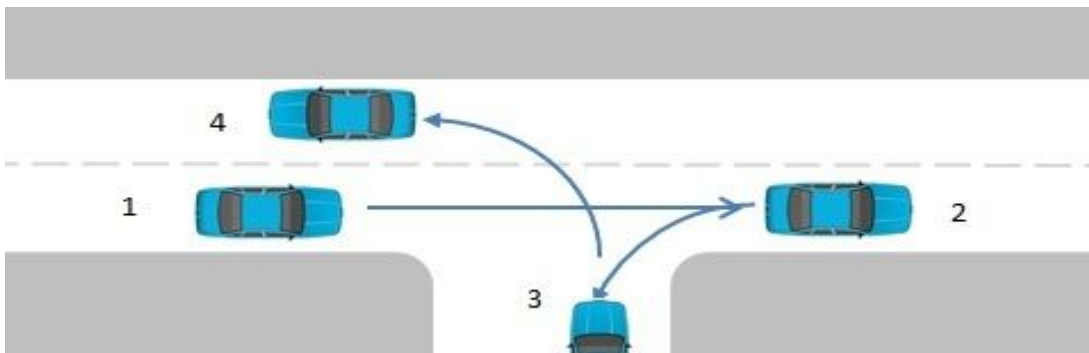
Как разворот может быть запрещён дорожными знаками.

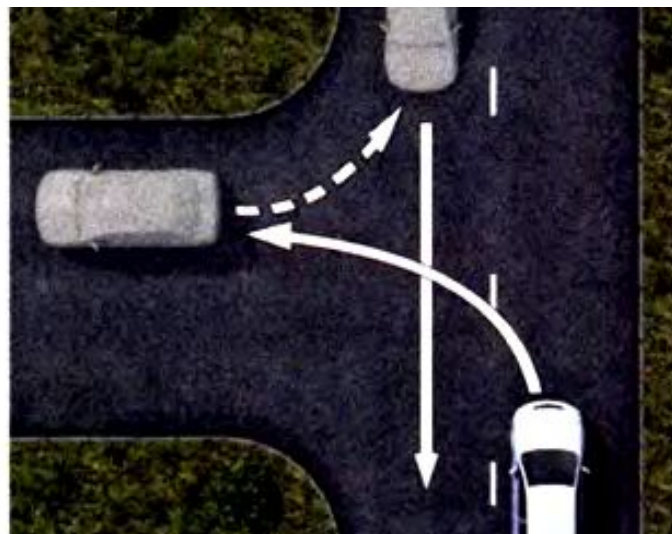
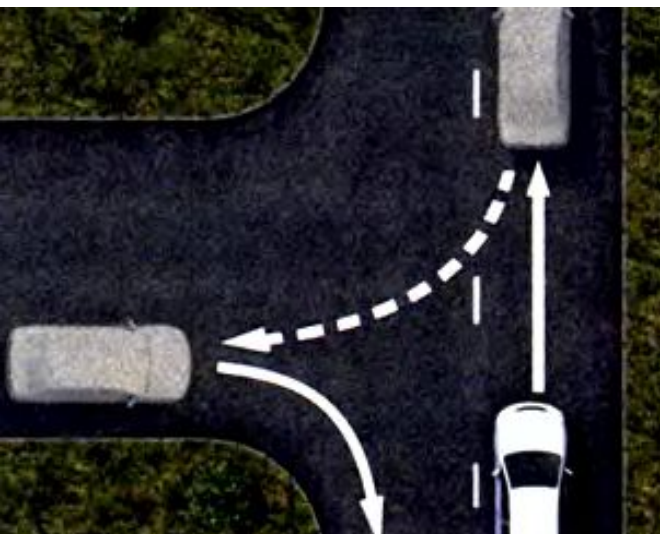


Порядок осуществления разворота вне перекрестка, в несколько приемов.



Порядок осуществления разворота вне перекрестка с использованием прилегающей территории.





На каком рисунке показан безопасный способ разворота вне перекрестка с использованием прилегающей территории слева?

1. На левом.
2. На правом.



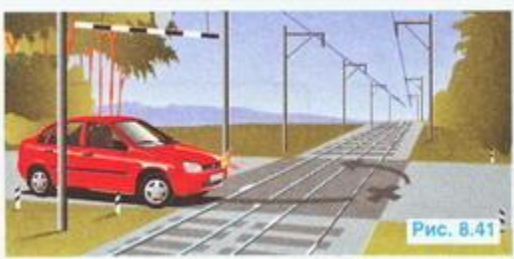
На каком рисунке показан безопасный способ разворота вне перекрестка с использованием прилегающей территории справа?

1. На левом.
2. На правом.

Как разворот может быть запрещён Правилами.

Разворот запрещается:

- на пешеходных переходах;
- в тоннелях;
- на мостах, путепроводах, эстакадах и под ними;
- на железнодорожных переездах;
- в местах с видимостью дороги хотя бы в одном направлении менее 100 м;
- в местах остановок маршрутных транспортных средств.

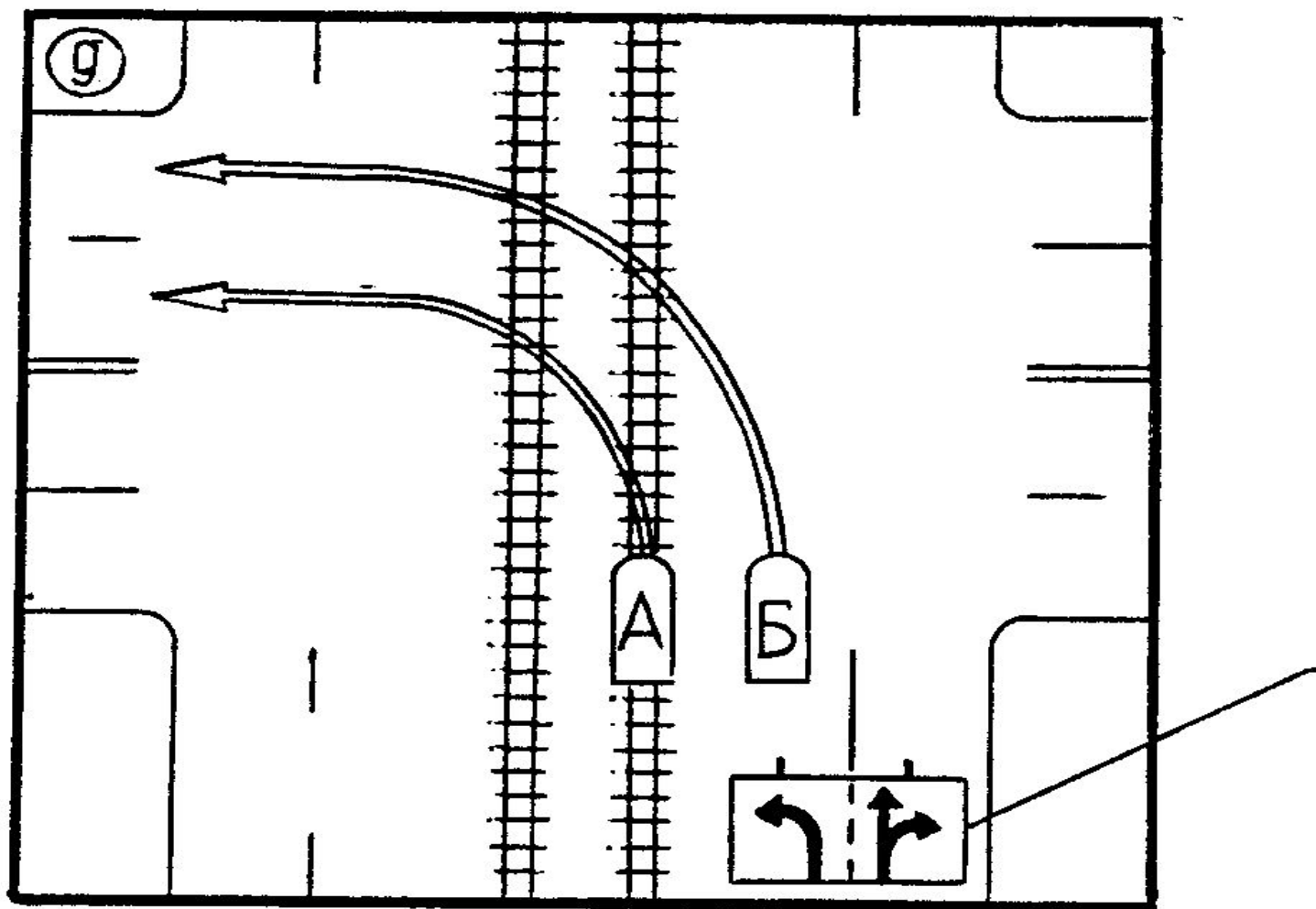


Особенности маневрирования при наличии на дороге трамвайных путей.

При наличии слева трамвайных путей попутного направления, расположенных на одном уровне с проезжей частью, поворот налево и разворот должны выполняться с них, если знаками 5.15.1 или 5.15.2 либо разметкой 1.18 не предписан иной порядок движения. При этом не должно создаваться помех трамваю.



При наличии слева трамвайных путей попутного направления, расположенных на одном уровне с проезжей частью, поворот налево и разворот должны выполняться с них, **если знаками 5.15.1 или 5.15.2 либо разметкой 1.18** не предписан иной порядок движения. При этом не должно создаваться помех трамваю.





По какой траектории Вы можете выполнить разворот?

1. Только по А
2. Только по Б
3. По любой



По какой траектории Правила разрешают Вам произвести поворот налево?

1. Только по А
2. Только по Б
3. По любой



По какой траектории Правила разрешают Вам произвести поворот налево?

1. Только по А
2. Только по Б
3. По любой

8.9. В случаях, когда траектории движения транспортных средств пересекаются, а очередность проезда не оговорена Правилами, дорогу должен уступить водитель, к которому транспортное средство приближается справа.

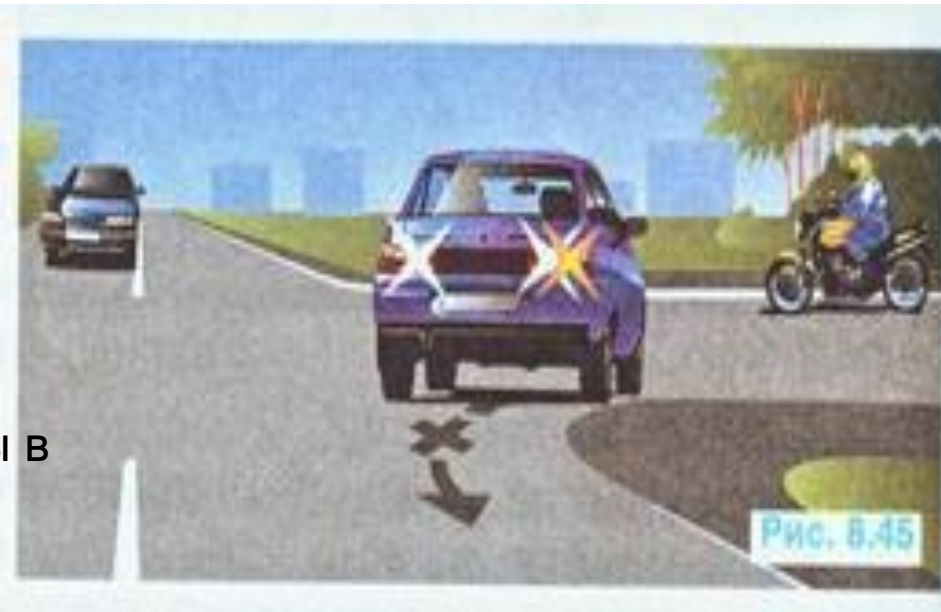


Движение задним ходом.

8.12. Движение транспортного средства задним ходом разрешается при условии, что **этот маневр будет безопасен и не создаст помех другим участникам движения.** При необходимости водитель **должен прибегнуть к помощи других лиц.**

Движение задним ходом запрещается:

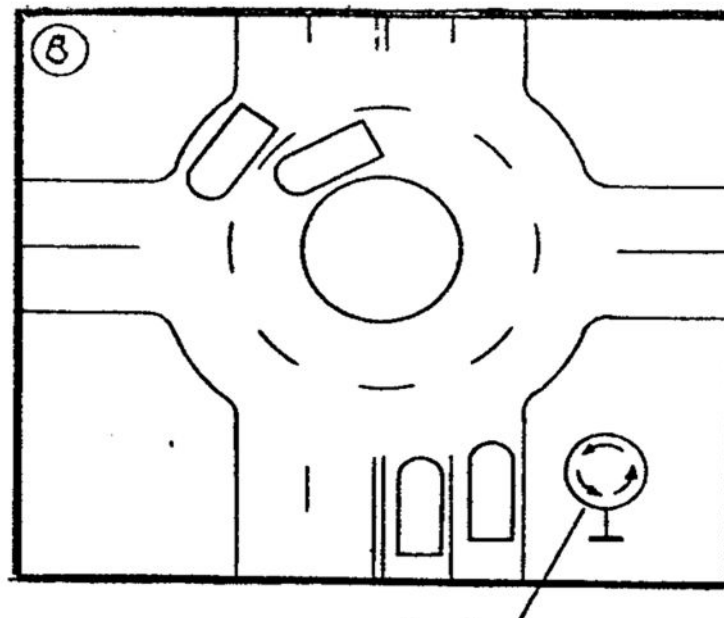
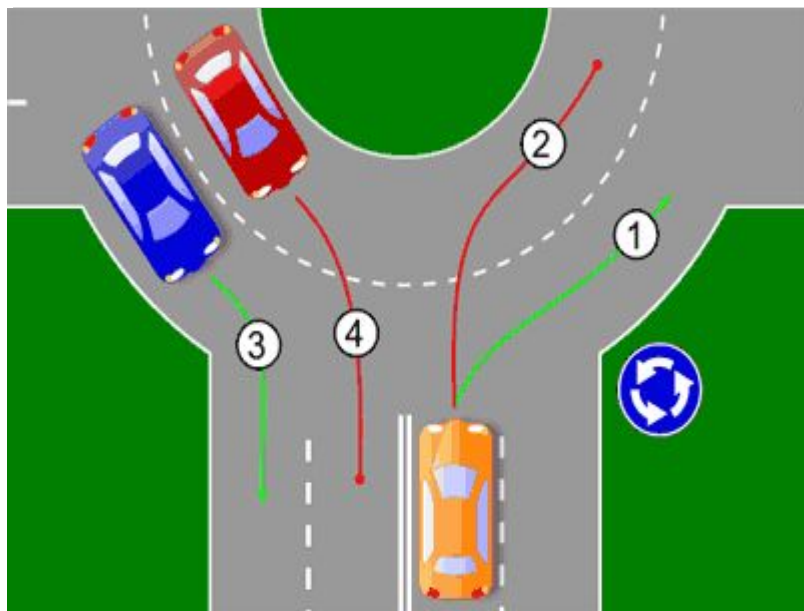
- на перекрестках;
- на пешеходных переходах;
- в тоннелях;
- на мостах, путепроводах, эстакадах и под ними;
- на железнодорожных переездах;
- в местах с видимостью дороги хотя бы в одном направлении менее 100 м;
- в местах остановок маршрутных транспортных средств.





Особенности маневрирования на перекрестке с организацией кругового движения.

8.5. Перед поворотом направо, налево или разворотом водитель обязан заблаговременно занять соответствующее крайнее положение на проезжей части, предназначенной для движения в данном направлении, **кроме случаев, когда совершается поворот при въезде на перекресток, где организовано круговое движение.**



Особенности маневрирования на перекрестке с организацией кругового движения.



Пункт 8.6. При повороте направо транспортное средство должно двигаться по возможности ближе к правому краю проезжей части.

В населённом пункте, на дороге с тремя и более полосами в данном направлении Правила разрешают занимать крайнюю левую только при интенсивном движении, когда все правые полосы заняты.

Въезжать на круг на пустой дороге с тремя и более полосами разрешено с любой полосы, кроме крайней левой. Это если в населённом пункте.



То есть вне населённого пункта на пустой дороге водитель обязан всегда двигаться по крайней правой полосе.
Соответственно и въезжать на круг на пустой дороге будем с крайней правой полосы.



Если движение интенсивное, и все полосы заняты, то уже и не важно населённый это пункт или нет и сколько здесь полос.

В такой ситуации разрешено въезжать на круг со всех полос.



В каком направлении разрешено продолжить движение водителю легкового автомобиля?

1. Только по кругу.
2. Только направо.
3. В любом направлении из перечисленных.



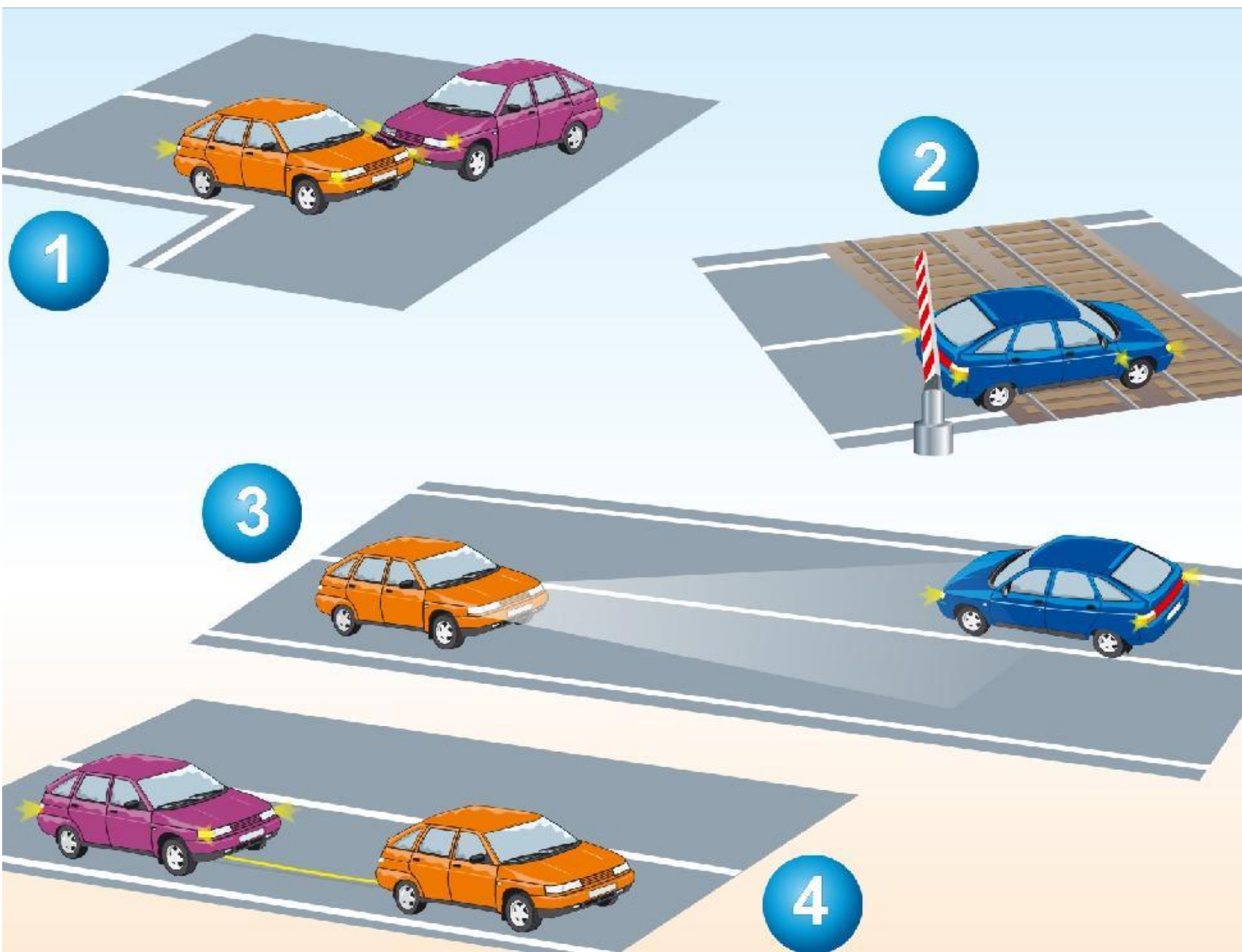
В показанной ситуации водитель легкового автомобиля, намереваясь покинуть круг, обязан был заблаговременно перестроиться на крайнюю правую полосу. Он этого не сделал и теперь, чтобы не нарушать Правила, придётся проехать по кругу ещё раз.





По какой траектории Вы можете продолжить движение?

1. Только по А
2. Только по А или Б
3. По любой





Разрешено ли Вам таким образом
выполнить разворот на перекрестке?

1. Да
2. Нет



Разрешено ли Вам выполнить разворот на данном перекрестке?

1. Да

2. Нет



По какой траектории Вы можете выполнить разворот?

1. Только по А
2. Только по А или В
3. По любой



По какой траектории Вы можете выполнить разворот?

1. Только по А
2. Только по Б
3. По любой



Можете ли Вы развернуться в этом месте?

1. Да

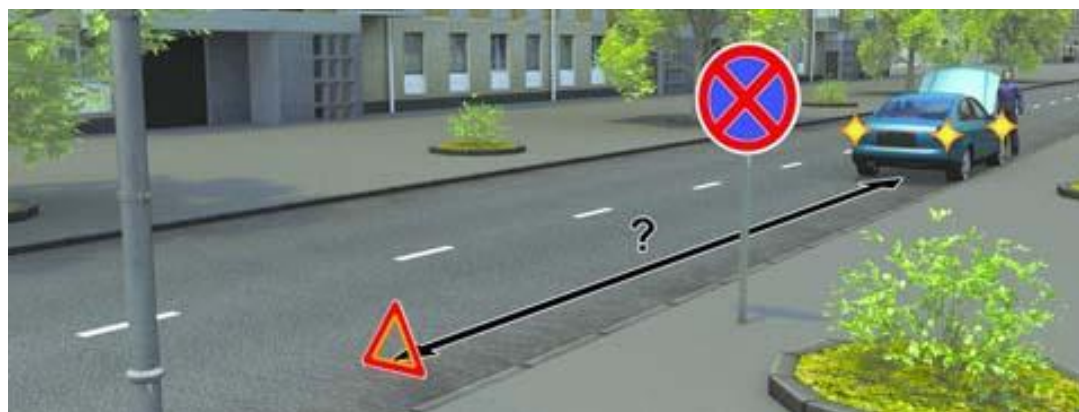
2. Да, но только в светлое время суток

3. Нет



Должен ли в этой ситуации водитель, остановившийся из-за неисправности, выставить знак аварийной остановки?

1. Должен, если неисправна аварийная сигнализация.
2. Должен во всех случаях.
3. Не должен.



На каком расстоянии от транспортного средства должен быть выставлен знак аварийной остановки в данной ситуации?

1. Не менее 15 м.
2. Не менее 20 м.
3. Не менее 30 м.
4. Не менее 100 м.



А



Б



В

На каком рисунке водитель намеревается повернуть налево?

1. Только на рисунке А.
2. Только на рисунках А и Б.
3. На всех рисунках.



А



Б



В

На каком рисунке водитель намеревается повернуть направо?

1. Только на рисунке А.
2. Только на рисунках А и Б.
3. На всех рисунках.



А



Б



В

На каком рисунке водитель намеревается остановиться?

1. Только на рисунке А.
2. Только на рисунках А и Б.
3. На всех рисунках.





Обязаны ли Вы в данной ситуации подать сигнал правого поворота?

1. Да.
2. Да, но только при наличии движущихся сзади транспортных средств.
3. Нет.



Кто должен уступить дорогу при одновременном перестроении?

1. Водитель легкового автомобиля.
2. Водитель мотоцикла.







Разрешено ли водителю подъехать задним ходом к пассажиру, стоящему на мосту?

- 1. Да, если не будут созданы помехи другим участникам движения.
- 2. Нет.
- 3. Да.



Может ли водитель легкового автомобиля в данной ситуации начать движение?

- 1. Нет.
- 2. Да.
- 3. Да, если он не создаст помех грузовому автомобилю.



Такой сигнал рукой, подаваемый водителем легкового автомобиля, информирует Вас:

- 1. О его намерении остановиться и уступить дорогу грузовому автомобилю.
- 2. Об опасности, которая может возникнуть для Вас на перекрестке.
- 3. О его намерении повернуть налево или выполнить разворот.



Разрешено ли водителю легкового автомобиля движение задним ходом для посадки пассажира?

- 1 Разрешено.
- 2 Разрешено, если при этом не будут созданы помехи маршрутным транспортным средствам.
- 3 Запрещено.

Следующий вопрос →
Нажмите Пробел

Движение транспортных средств задним ходом разрешается:

- 1 На перекрестках.
- 2 На дорогах с односторонним движением.
- 3 На пешеходных переходах.
- 4 В местах остановок маршрутных транспортных средств.



Разрешается ли Вам выполнить разворот в указанном месте?

- 1 Разрешается.
- 2 Разрешается при видимости дороги не менее 100 м.
- 3 Запрещается.

Следующий вопрос →

Нажмите Пробел



Разрешено ли Вам выполнить разворот при движении на подъеме?

- 1 Разрешено.
- 2 Разрешено только при видимости дороги 100 метров и более.
- 3 Запрещено.

Следующий вопрос →

Нажмите Пробел



ЭКЗАМЕНАЦИОННЫЕ БИЛЕТЫ

АВ

С КОММЕНТАРИЯМИ

ДЛЯ ПРИЕМА ТЕОРЕТИЧЕСКИХ ЭКЗАМЕНОВ
НА ПРАВО УПРАВЛЕНИЯ ТРАНСПОРТНЫМИ
СРЕДСТВАМИ КАТЕГОРИЙ "А" И "В"

РЕЦЕПТ-ХОЛДИНГ

AUTOS.INFO
техническая литература

Домашнее задание:
Разделы ПДД – 7, 8
Презентация: 6
Профтех: занятие 6