

**СТИЛЕВАЯ  
ОПРЕДЕЛЕННОСТЬ  
ПРОИЗВЕДЕНИЙ  
ИМПРЕССИОНИЗМА**

Все произведения импрессионизма характеризует признак плоскостности. Плоскостность присуща работам импрессионистов, благодаря отказу от линейной перспективы, отсутствию объема, глубины изображения.

- Действие разворачивается на плоскости.
- Персонажами, действующими лицами становятся мазки краски, контрасты и аналогии, выстраиваемые между цветами, движение цветowych пятен, изображающих свет; сложение мазков краски в геометрические фигуры.

К.Моне  
Поле маков в  
Живерни





- Одновременно с доминирующей плоскостностью произведениям импрессионизма свойственны живописность, неясность, открытость и единство.



Аржантей"



Слияние единичного и всеобщего - в изображении персонажей, лишенных четких индивидуальных ориентиров - и значит, это человек вообще;

- обобщенность природной схемы,
- кадровость композиционного построения выводит действие за пределы непосредственно изображенного.





- Наличие подобных художественных знаков в их единстве обозначает всю сложность стилевого пространства импрессионизма. Однако есть различия в импрессионистическом методе художников.



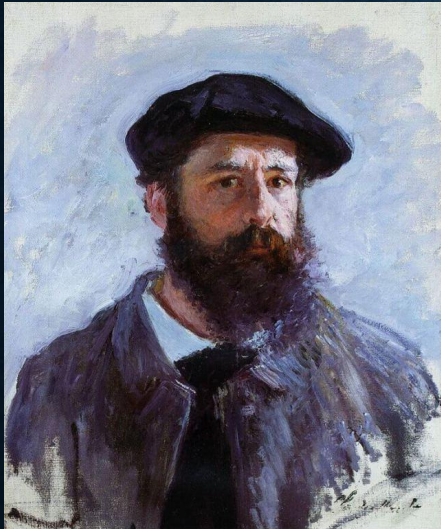
Ренуар



## Художественный материал произведений импрессионизма

**Произведения К.Моне:** Художественный материал - природные элементы в их чистоте; тема воды, отражения, трав, стогов, тополей. Изменения, которые солнце производит с объектами природного мира; в частности, с человеком. Объектами интереса являются природные элементы, соединяющие пространства земли и неба.

- Тема снега и тумана - природные ситуации, когда мир обволакивает единство, когда стираются грани земли и неба, когда земля и небо становятся подобны друг другу.



Клод Моне.  
Автопортрет в берете.  
1886 г. Частная  
коллекция



*Клод Моне, Мост Ватерлоо, Лондон, в сумерках, 1904, Национальная галерея искусств.*

Произведения К.  
Писсарро: Сельские  
работы, природа,  
человек (как активный,  
так и пассивный) на  
лоне природы, человек,  
получающий дары  
природы.

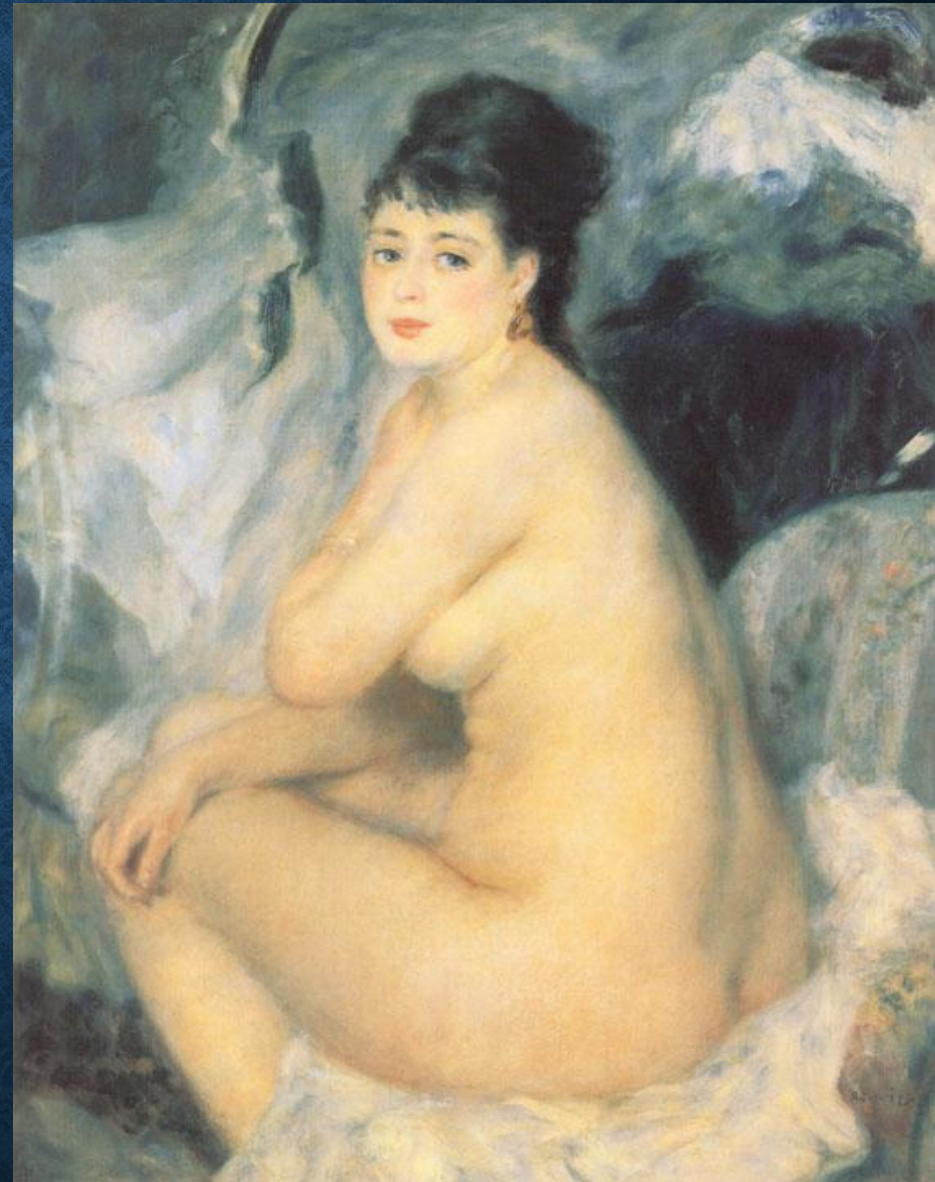


**Писсарро Камиль: Пруд в  
Монтфуко**



### Произведения О.Ренуара:

- Тема солнца и его влияния на земной мир так же, как и для Моне, является важной и значимой для Ренуара.
- Но выбирается женская форма, и характер отношения с Солнцем приобретает эротический аспект.
- Женское тело становится художественным материалом.





## Аспект взаимодействия в произведениях импрессионизма

- Произведения К.Моне:
- Идея взаимоотражаемости земного и небесного через воду.



Скалы в Порт-Гульфар :: Клод Моне



- Произведения К. Писсарро:
- Земное и небесное взаимно растворяются друг в друге через природное начало.
- И природное начало видится в человеке.

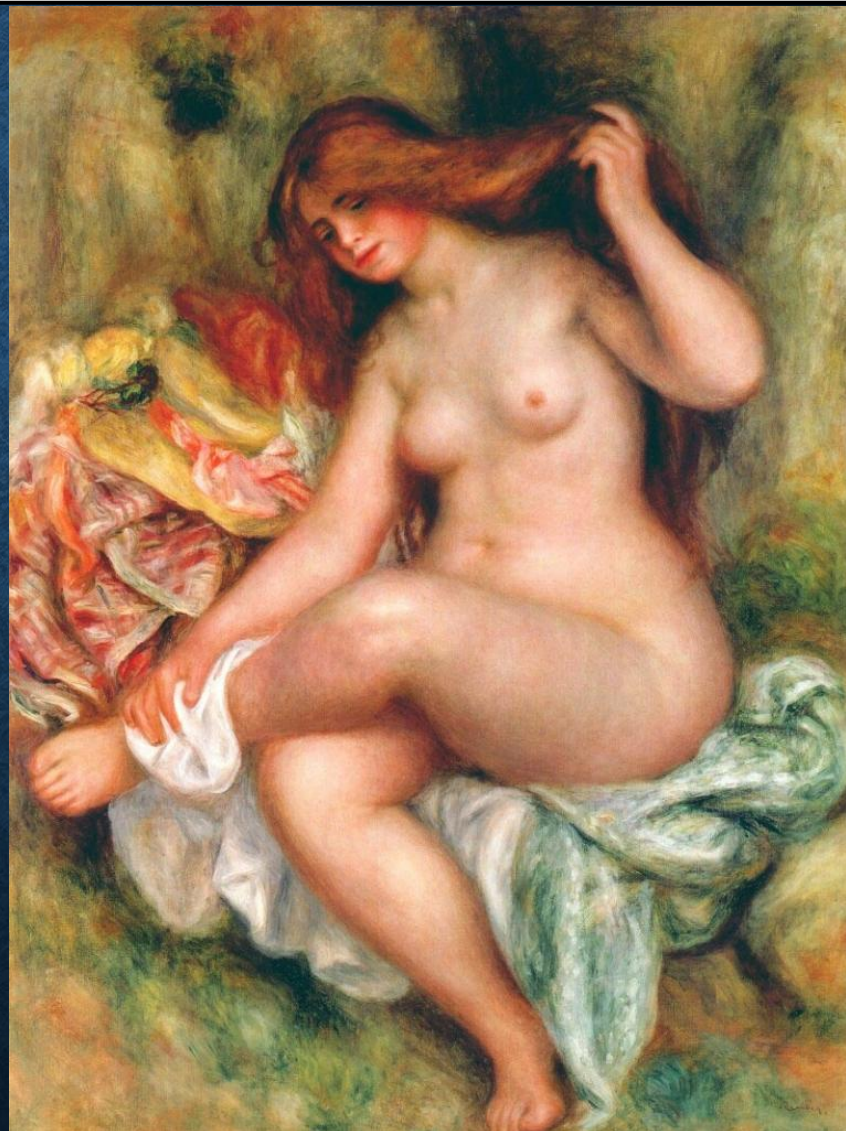
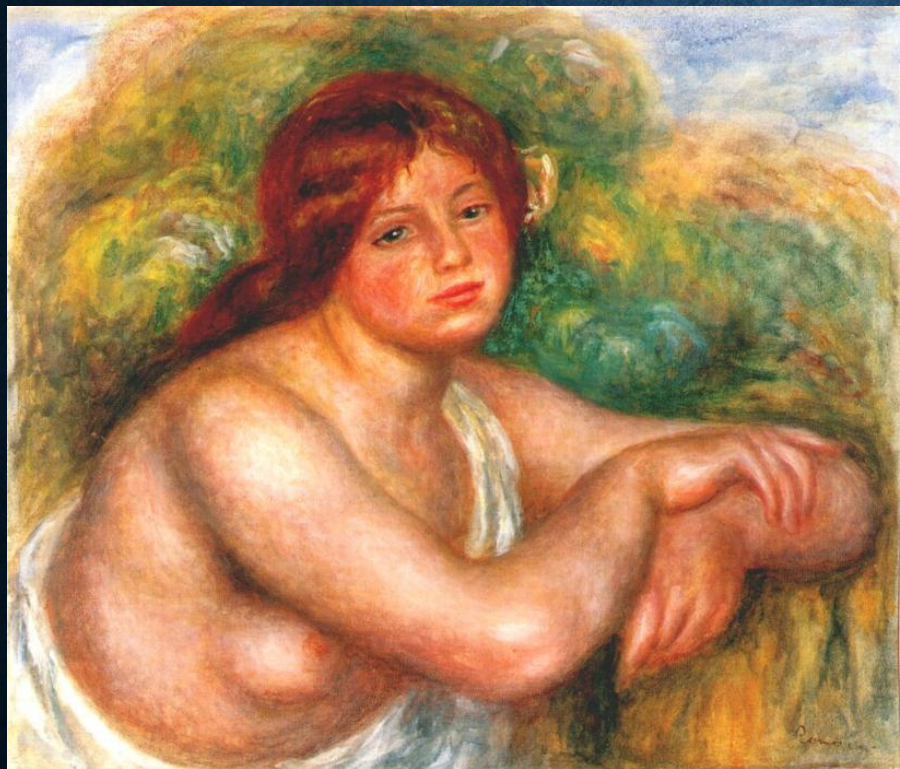






### Произведения О.Ренуара:

- Человеческая форма как визуальное воплощение божественного начала, как просвет божественного.
- В поздние периоды это усиливается, тела перестают быть «прожженными» солнцем, но непосредственно излучать свет (доминанта красного цвета в решении тел одалисок).



Огюст Ренуар «Сидящая

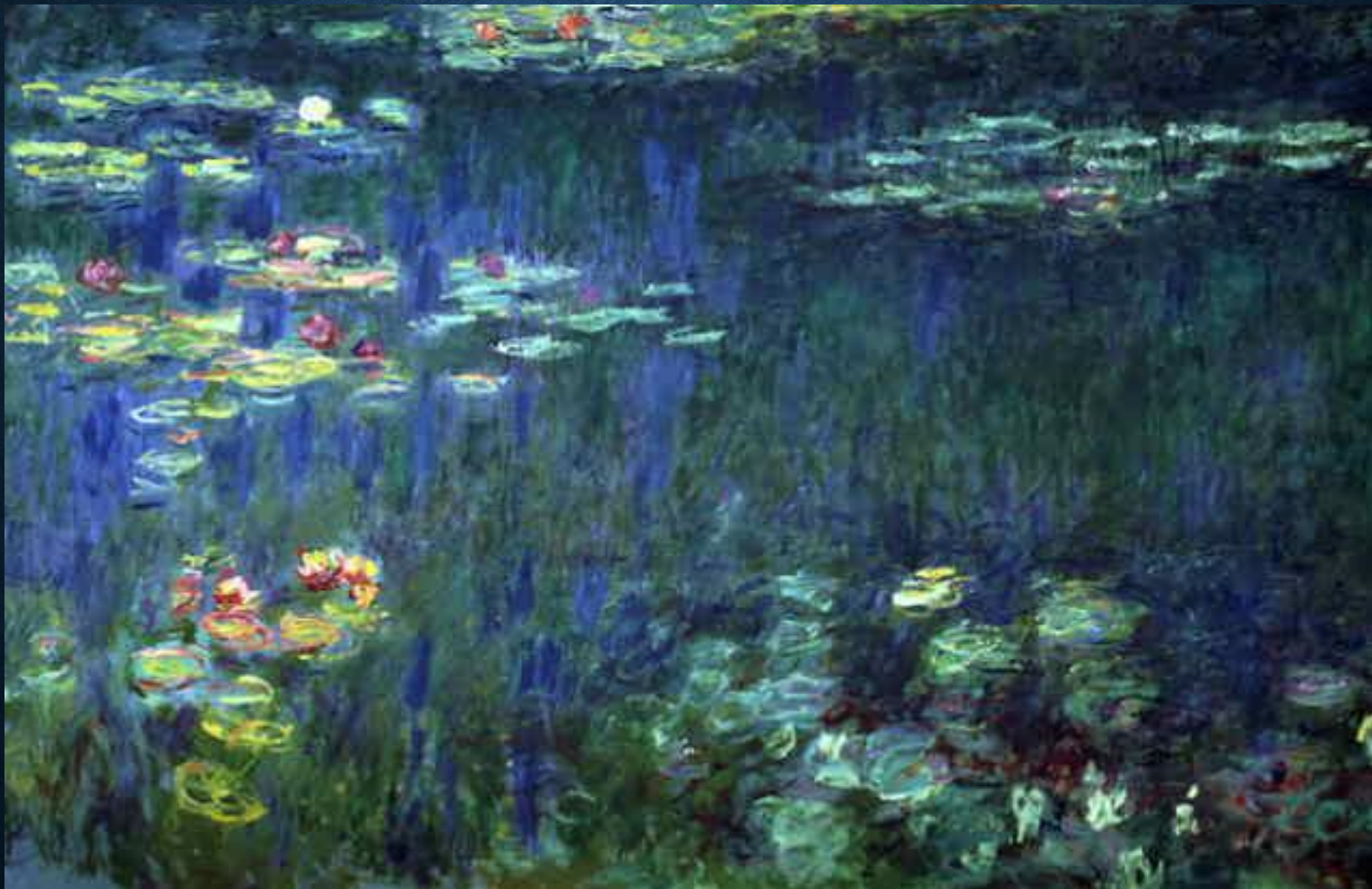
купальщица»



# Место человека в произведениях импрессионизма

## Произведения К.Моне:

- В процессе творчества последовательно отказывается от изображения человеческих фигур, концентрируясь исключительно на природных формах

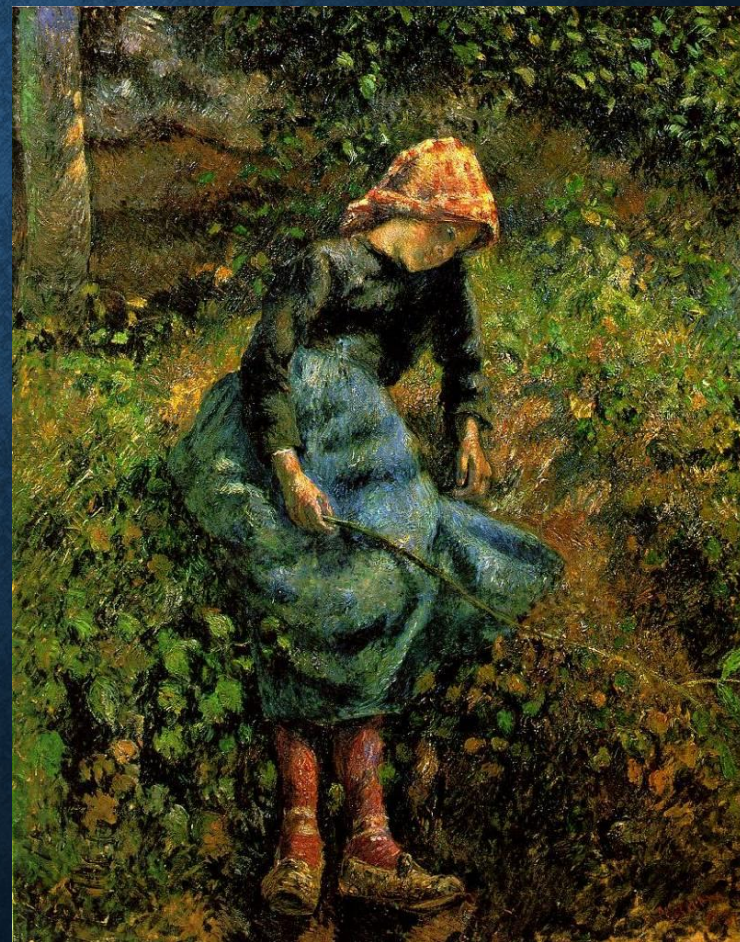


Клод Моне "Белые



## Произведения К. Писсарро:

- В ранний период творчества - свойственно подчеркнуто второстепенное значение человеческой фигуры.
- Начиная с 1880-х гг. концентрируется в пейзажах на человеческих фигурах, которые заполняют собой все пространство произведения.
- Тема единства человека и природы. Человеческая форма, понятая как природная. Близость человеческих и природных форм
- Зачастую, в ранний период творчества имеется в левой части композиции дерево переднего плана, которое связывает собою планы земли и неба. Важное качество человека - он в единстве с природой (единство организовано цветовым способом). Фигуры людей, вырастающие из земли и врастающие в землю.





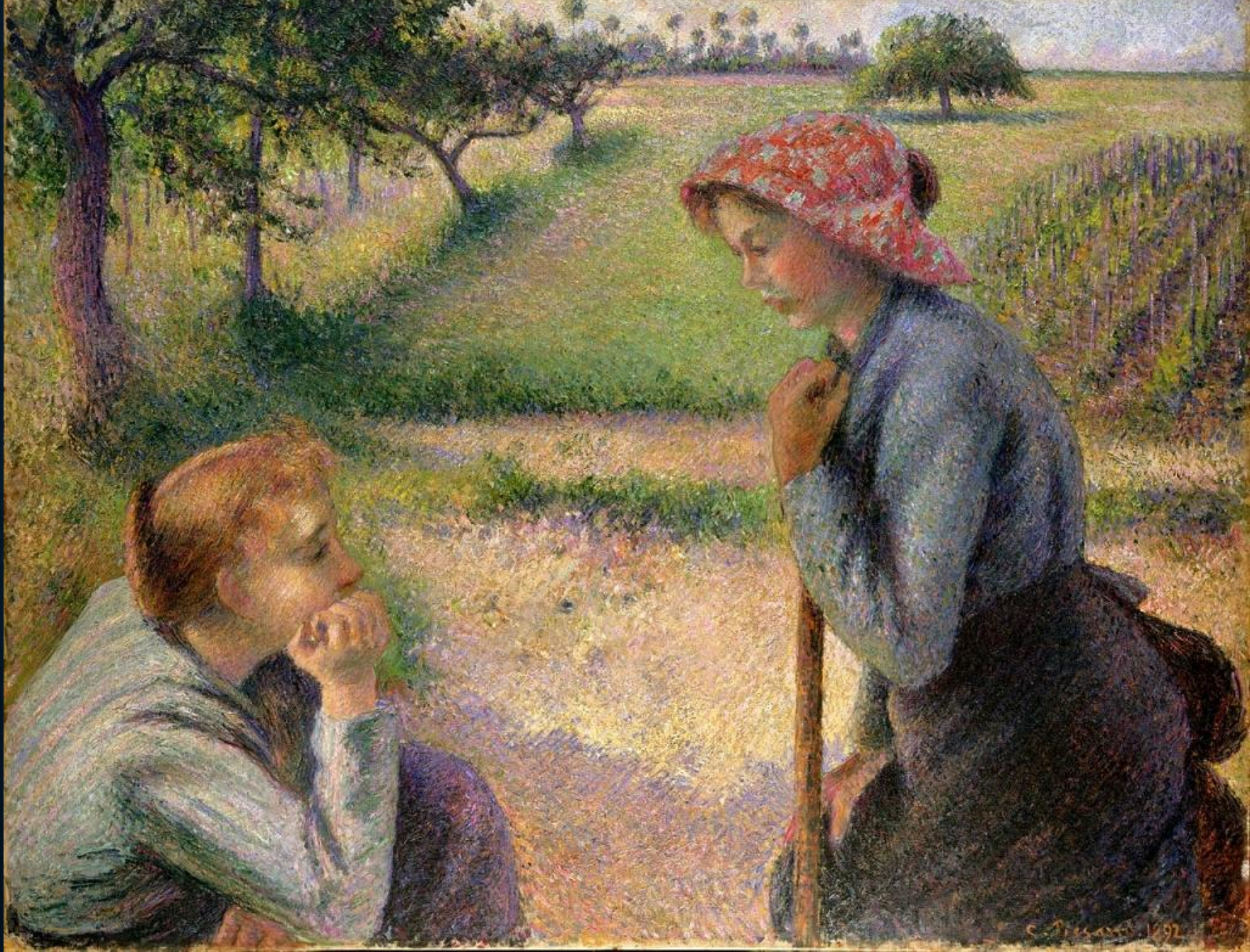






Камиль Писсарро «Жатва близ  
Монфуко»





Камиль Писсарро «Две молодые крестьянки»



## Произведения О.Ренуара:

- В центре интересов художника - человек, и только человек, этот человек прежде всего - женщина. Женские фигуры, обнаженное женское тело - идеал.
- Лишь в ранний период творчества Ренуар работал в жанре пейзажа.
- Ренуар представляет человеческую форму как единственную природу, способную просвечивать сущностью, вне зависимости от того пространства, в котором человек находится. Импрессионистический метод позволяет плавить пространство.
- И вне зависимости, изображена ли беседка, или городская улица, или ложа в театре, кафе, возможность преобразования сохраняется. Внутренний свет человеческого начала, проникает изнутри вовне и освещает собой все вокруг, преображая это пространство.



Огюст Ренуар  
«Прогулка»









Пьер Огюст Ренуар  
"На террасе"





Танцы в "Мулен де ла Галетт". Фрагмент





Женщина, завязывающая башмаки



# Композиция произведений импрессионизма

**В произведениях Моне** доминирует намеренная случайность и кадровость построения. Фрагментарность. Момент бытия водной стихии.

- В то же время присутствуют композиции, в которых простроенность весьма очевидна.
- Например: «Поле маков в Живерни», «Японский мост в Живерни».
- Собственно и весь пейзажный сад в Живерни был выстроен специально самим Моне.



«Японский мост в Живерни».



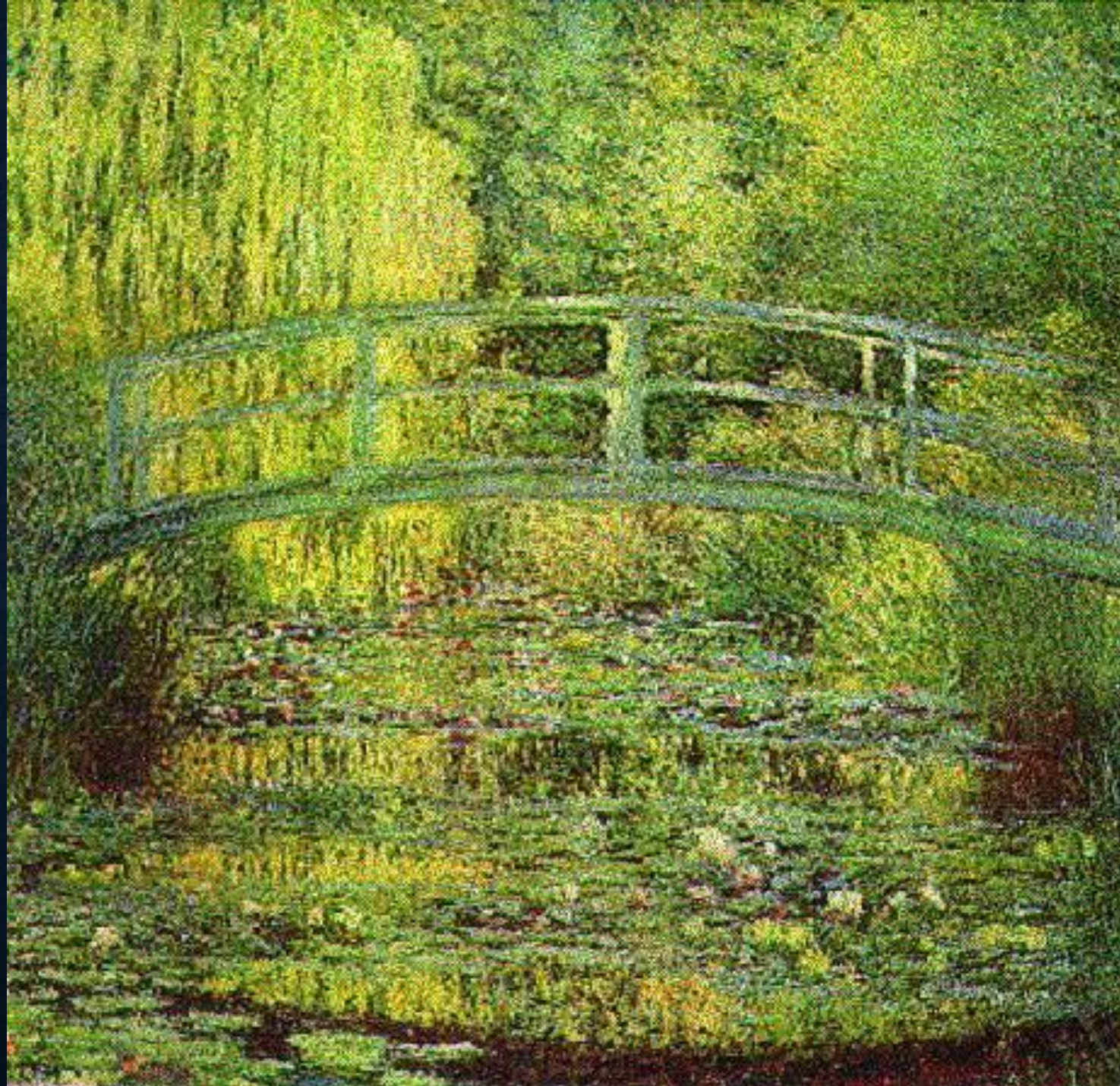




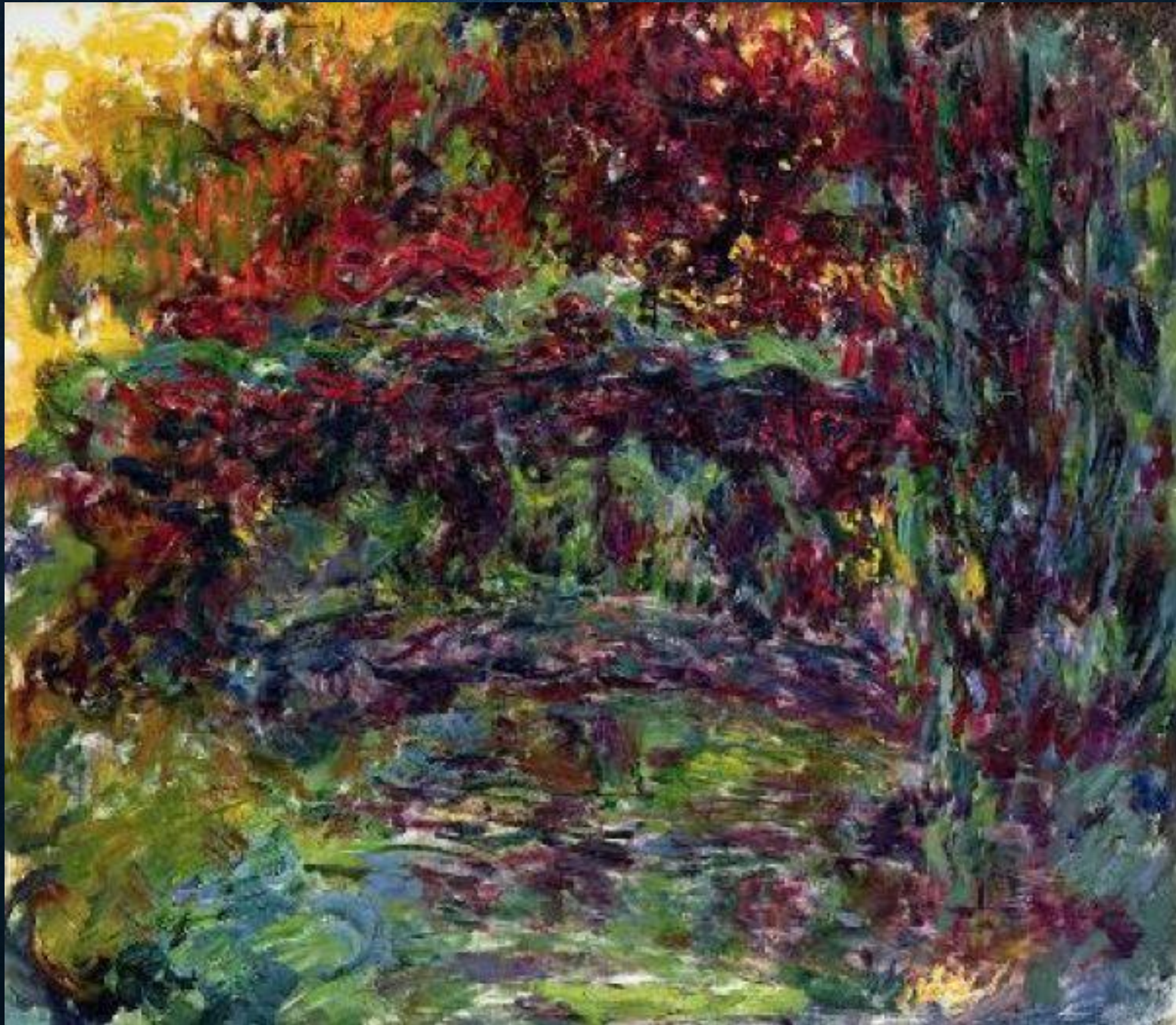


J.M.W. Turner  
1832

















Поле маков в Живерни





Клод Моне  
«Завтрак»



Мадам Моне с  
сыном



У **Писсарро** как правило наличествует устойчивость в композиции произведений. Имеется композиционный центр.

- Работы отличает наглядность композиционной завершенности.



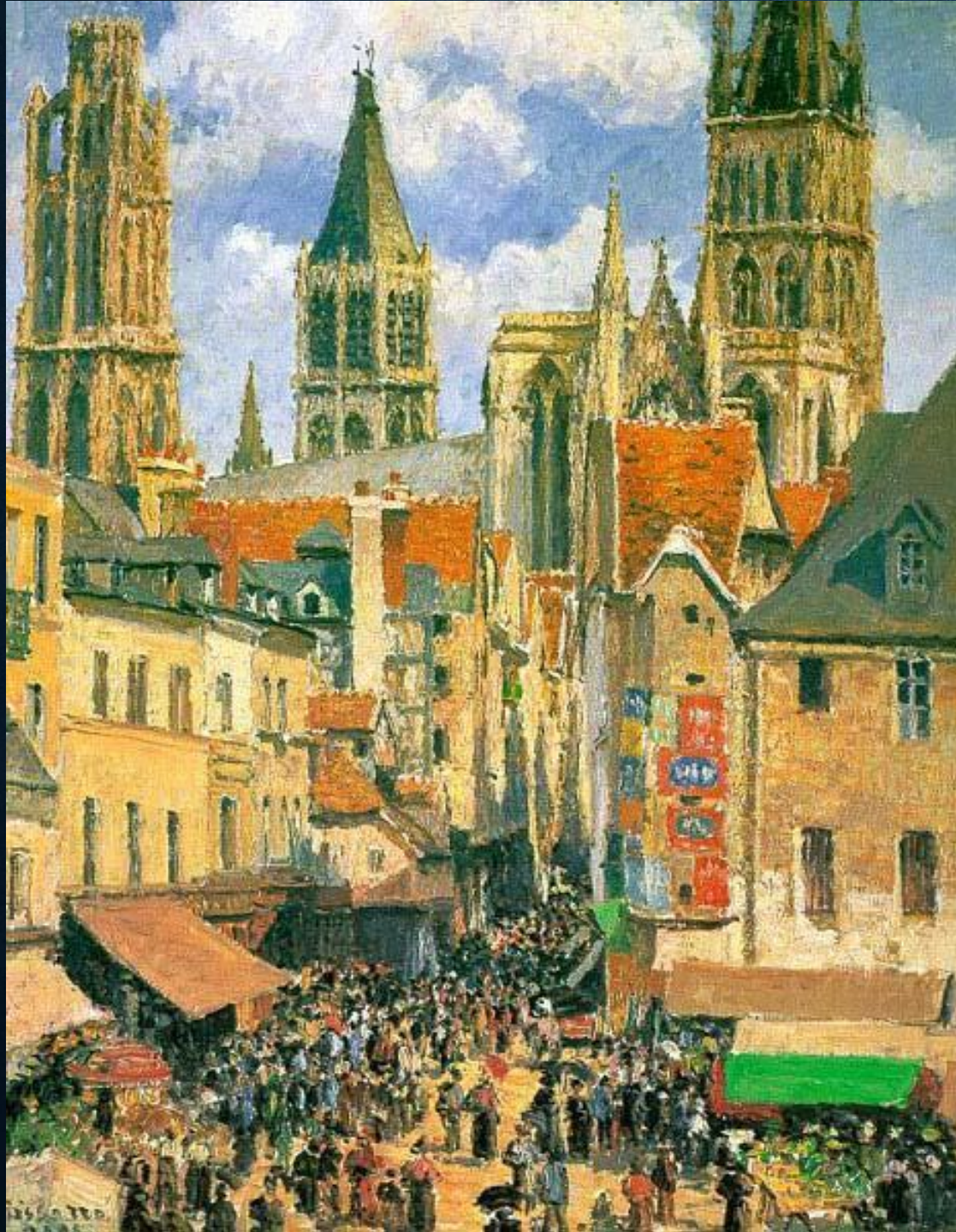
К.Писсаро Эрмитаж в Понтуазе, 1868 Музей Гуггенхайма, Нью-Йорк





К.Писсаро Каштаны в Овсни, 1873 Частное собрание, Нью-Джерси





К.Писсаро  
Старый рынок в  
Руане, 1898



**Ренуар** также ориентируется на простроенность произведений, четкость композиционной организации.

- Но маскирует эту простроенность мнимой кадровостью.







Художник Базиль в ателье





В саду (Столик под деревьями в "Мулен де ла Галетт")





Зонтики



## Пространственные схемы.

**У Моне** - пространственное деление на две основные сферы: земля и небо, вода и небо.

- Если в ранний период творчества границу этих сфер составляло пространство человека (например: «Терраса на берегу моря в Сент-Андрессе», 1867), то затем он отказывается от этого.







Claude Monet





Маки в Живерни 1887 Холст, масло. 65 x 92 см





Пейзаж в Живерни





**У Писсарро**  
пространственное  
деление на три  
сферы: человек и  
земля/природа.

- Человеческий  
характер  
пейзажей.

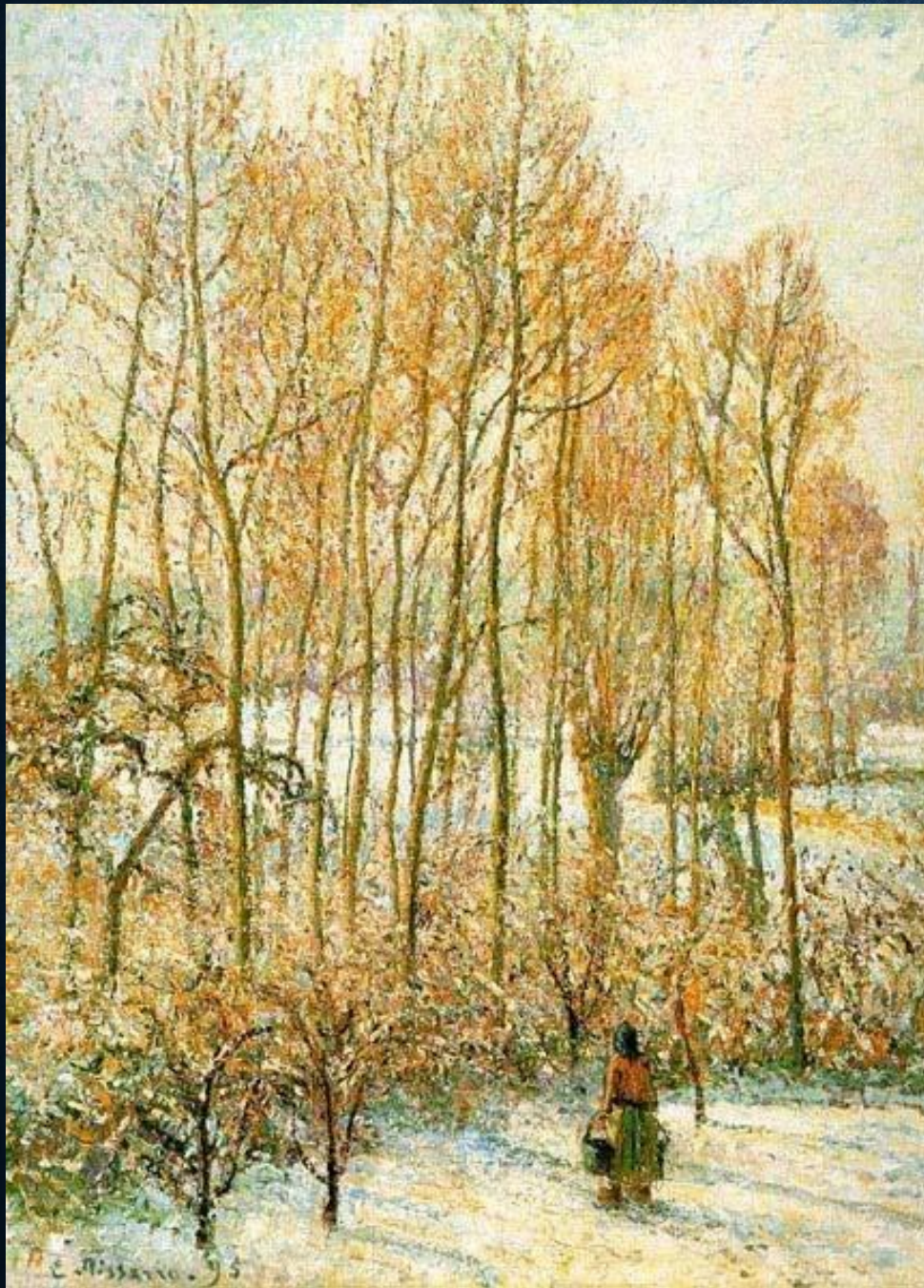
**Женщина в фруктовом саду. Весенний  
солнечный свет, Эрагни (пригород  
Парижа). 1887**





**Ярмарка в Эрмитаже в Понтуазе. 1878**





Утреннее солнце на снегу



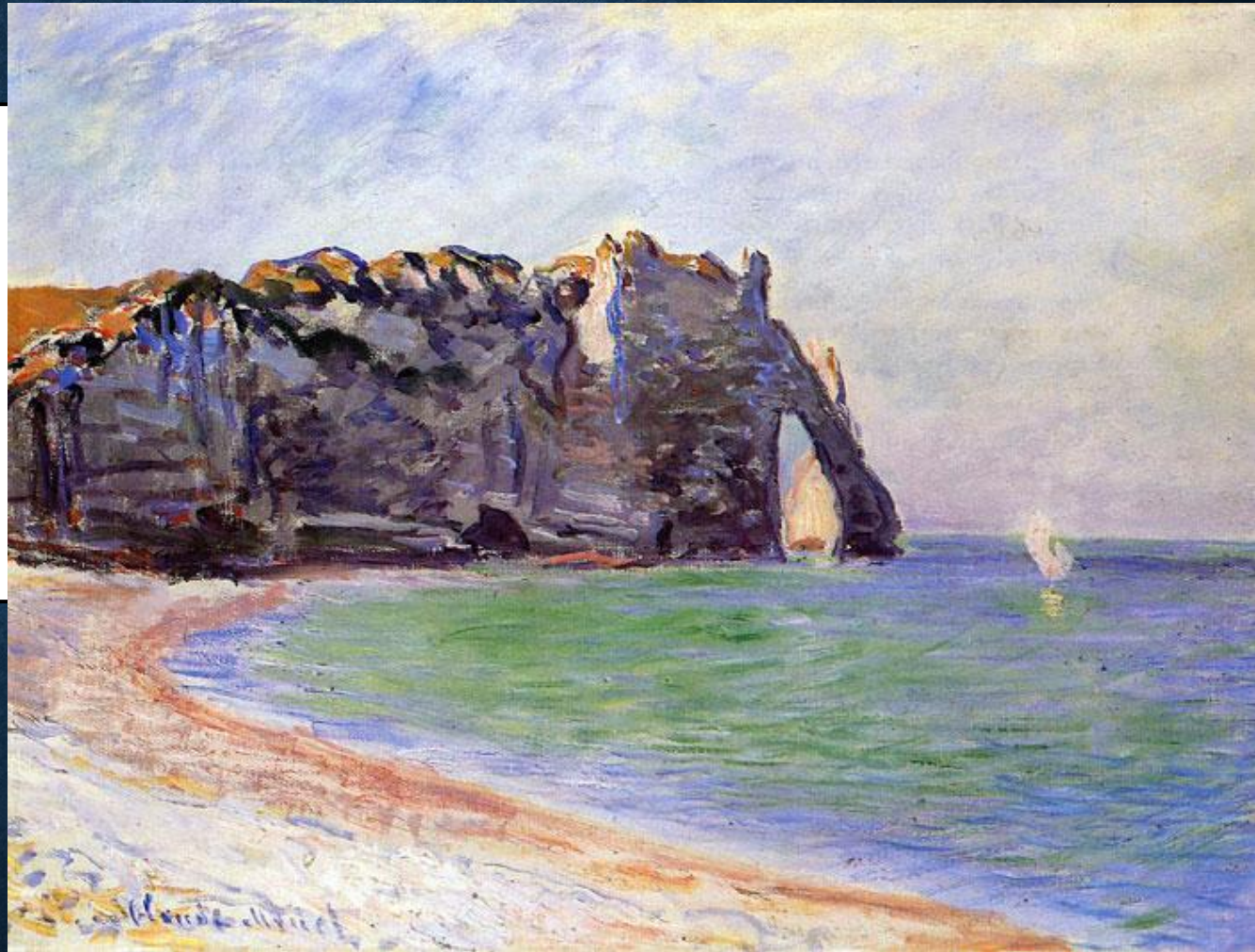


Дорога из Версаля в Лувесьенне. 1869



## Способ организации пространства.

**Произведения К. Моне:** Связанность пространства именно водной стихией, Земля, отражающая небеса.



Порт д'Аваль, Этрета





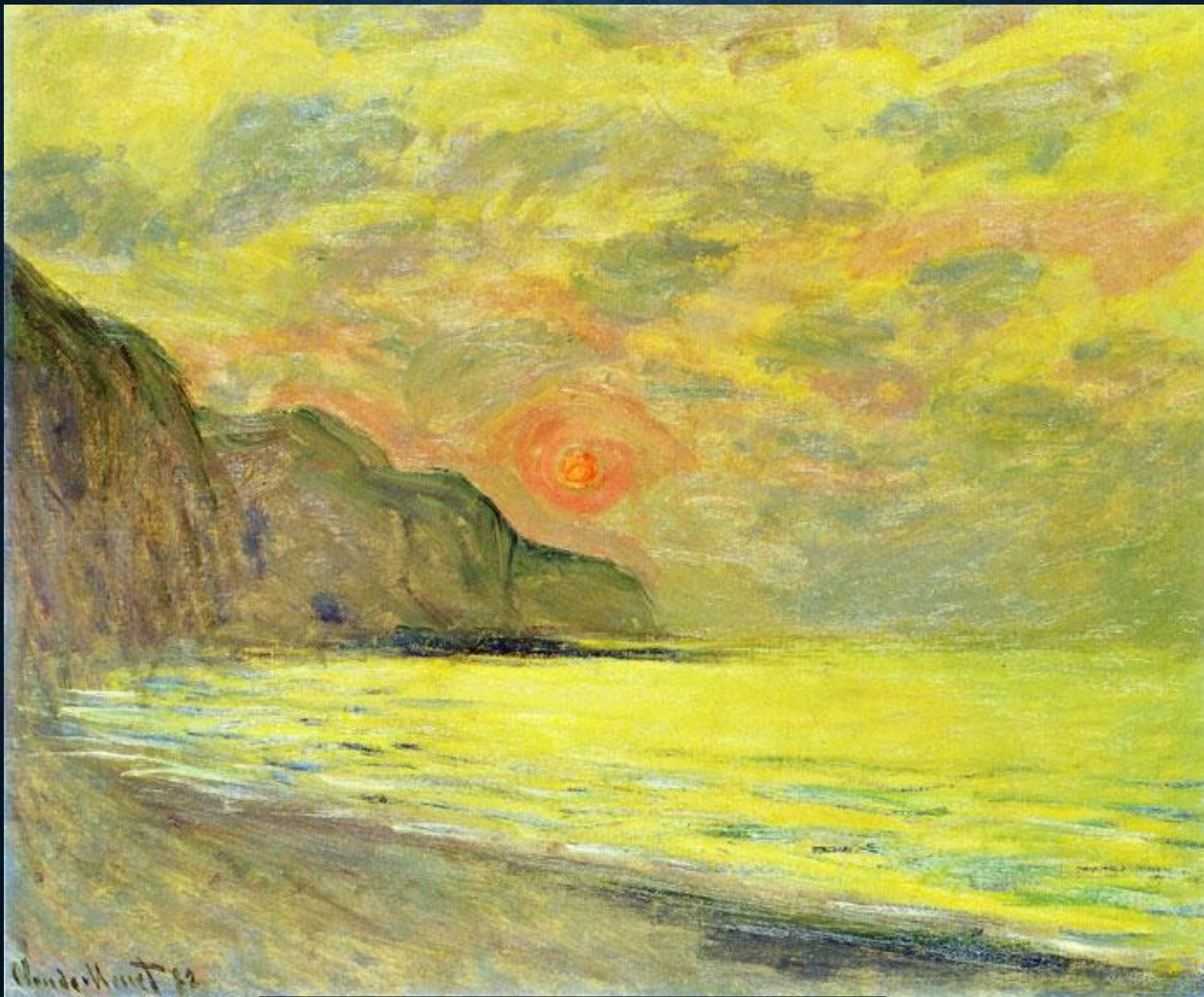
Сена в Порт-Виллез, снег





Рыболовные сети в Пурвиле





Закат в туманную погоду, Пурвиль



**Произведения К.Писсарро:** Плановое построение, приближение поэтапное к переднему плану, где расположены ключевые фигуры, концентрирующие в себе.



**Урожай**

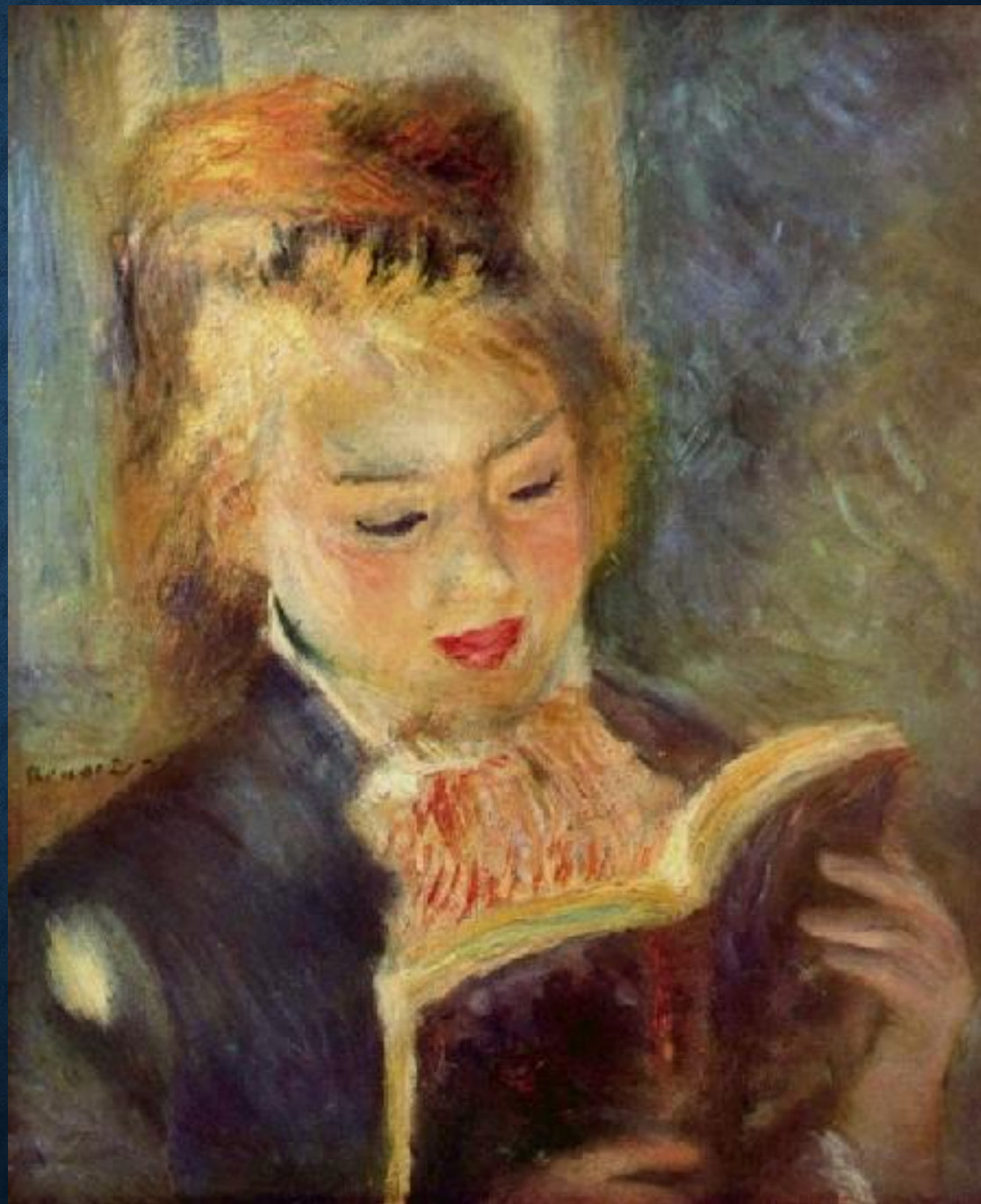




Место для стирки белья в Понтуазе



**Произведения О.  
Ренуара:**  
Концентрация  
внимания на  
человеческой  
плоти, способной  
стать проводником  
солнца и света.



[Читающая девушка](#)  
[Ренуар 1874-1876](#)



Купальщица, сидящая на камне







Обнаженная на солнце





Доярка





Мечеть (арабский праздник)





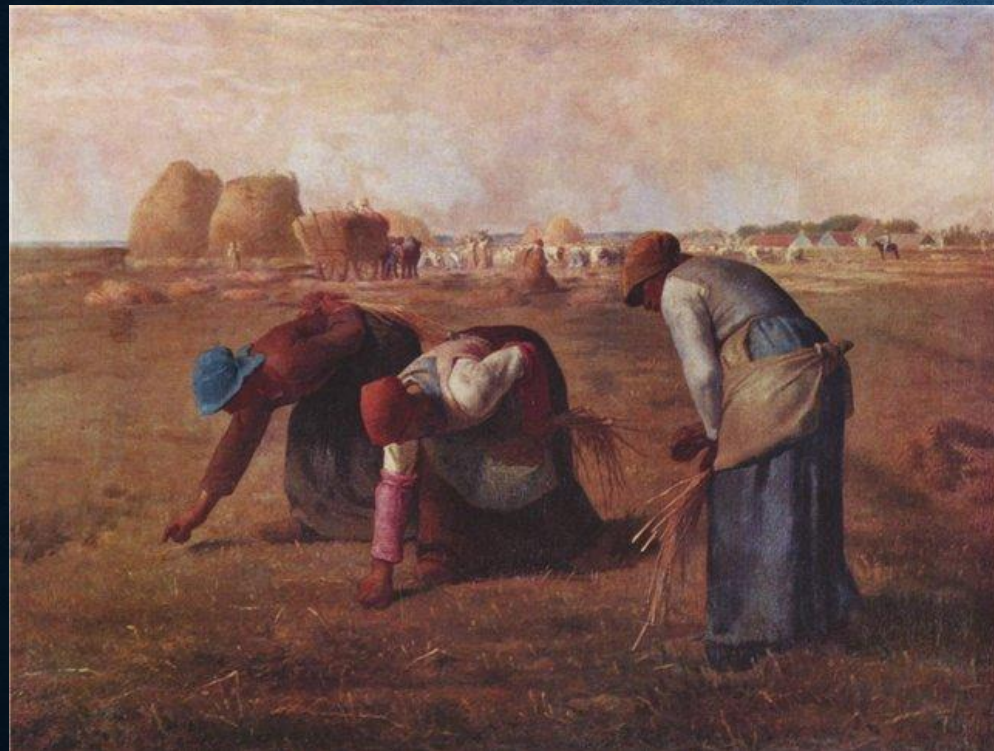
Госпожа Ренуар с собакой



## Художественные традиции произведений мастеров

### импрессионизма

- **Произведения К. Писсарро:** Актуальность принципов искусства Милле, Коро, Сезанна, Клода Лоррена.



**Жан-Франсуа Милле** «Сборщицы  
колосьев» (1857 г.)







Берег в Марне **Художник Поль Сезанн**





**Утро, Клод Лоррен, 1666**





- **Произведения О.Ренуара:**  
Традиции искусства XVIII в.:  
Фрагонара, Буше. Традиции  
Ж.Энгра

[Любовное письмо - Жан-Оноре  
Фрагонар](#)





Купание Дианы, Франсуа Буше, 1742





Портрет Инесс  
Муатесье, Энгр, 1856



# Особенности импрессионистической техники

- Произведения К.Моне:
- Дробный мазок-запятая.

Бульвар Капуцинок







Бульвар Капуцинок в Париже





Порт Гавра ночью





Сена в Анъере

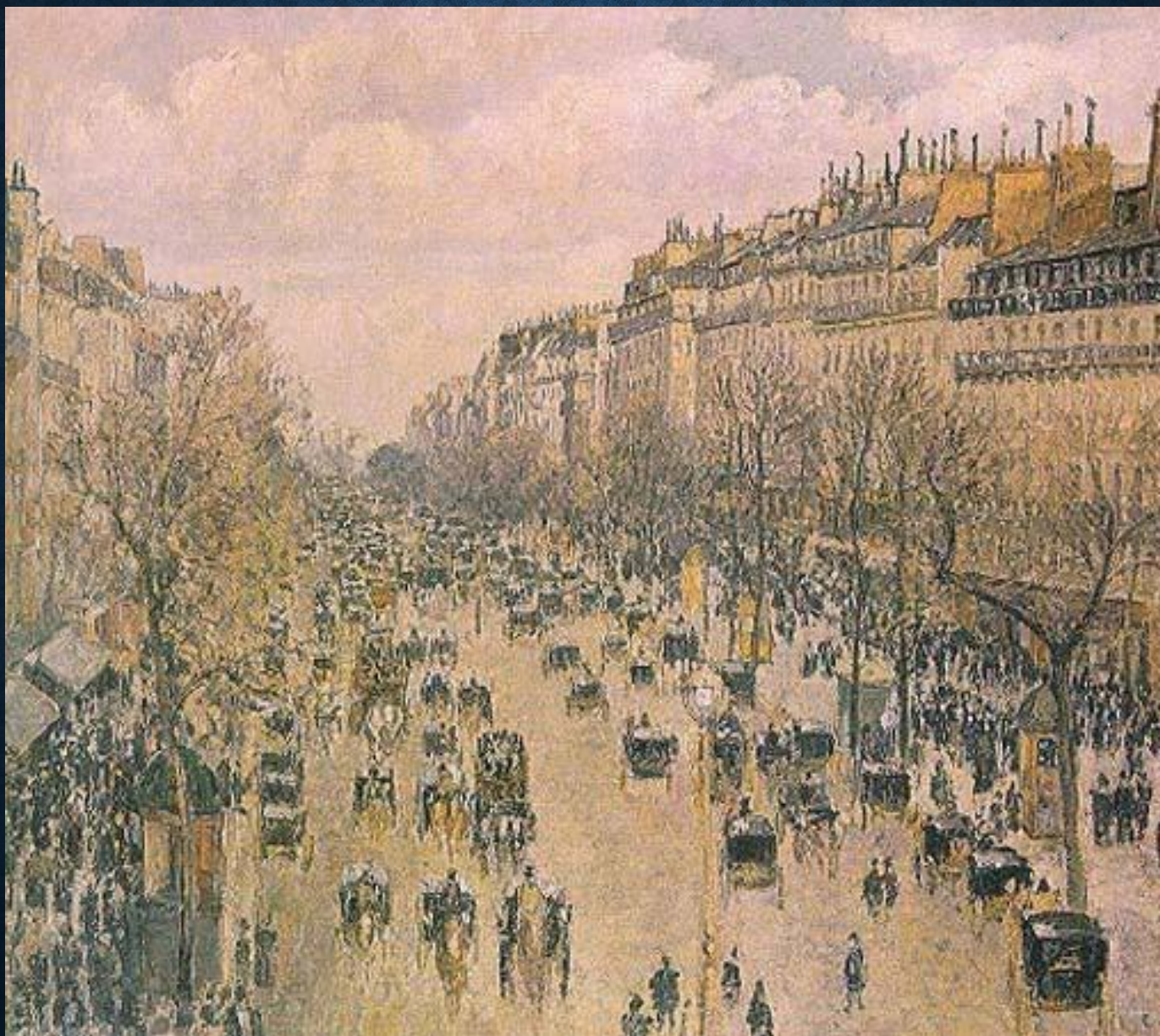




Мост в Аржантейе



- Произведения К.Писсарро: Дробный мазок-запятая сменяется мазком-точкой.



Бульвар Монмартр в Париже

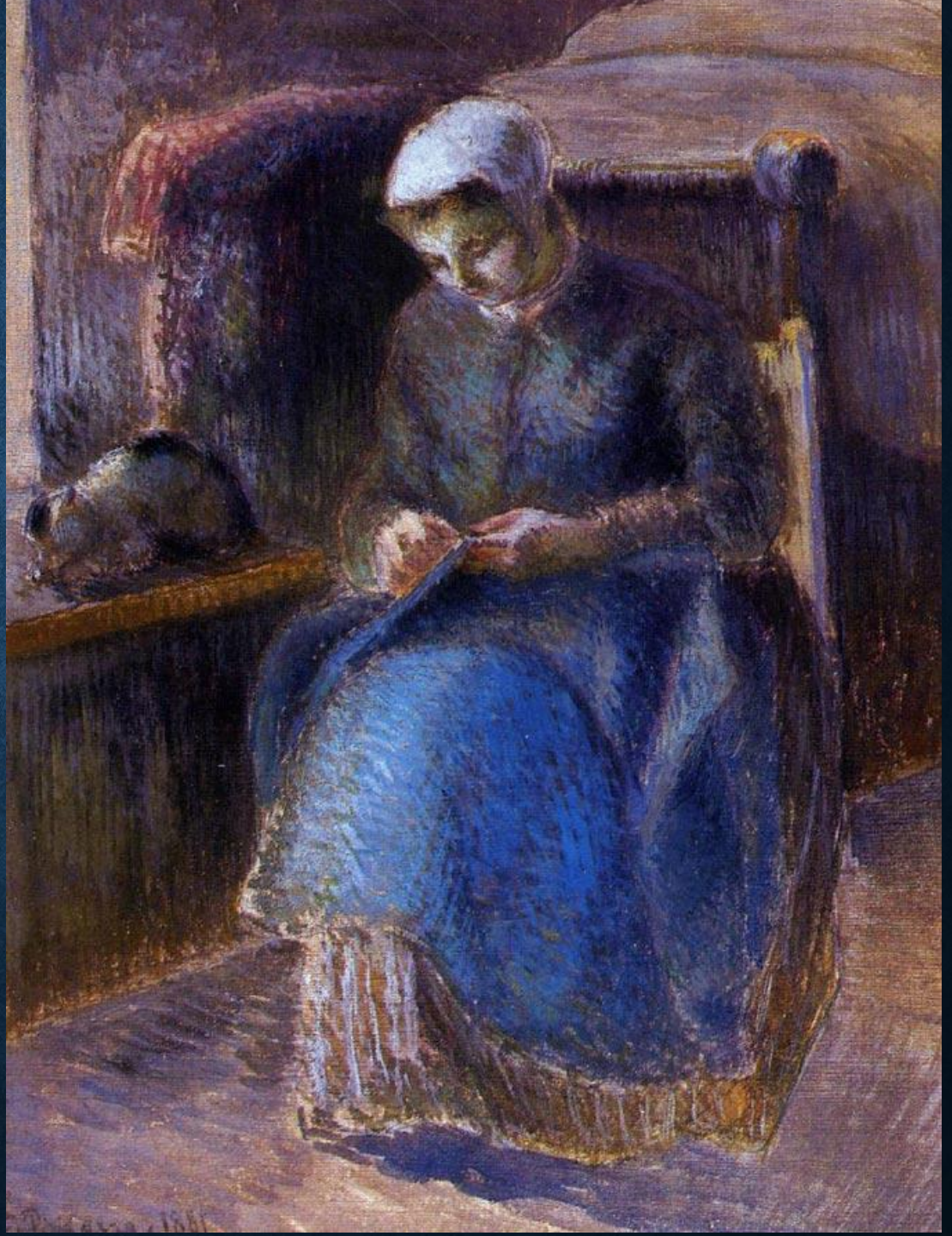


**Портрет мадам  
Писсаро, шьющей у  
окна**





Женщина шьёт







**Сидящие крестьянки, шьют**



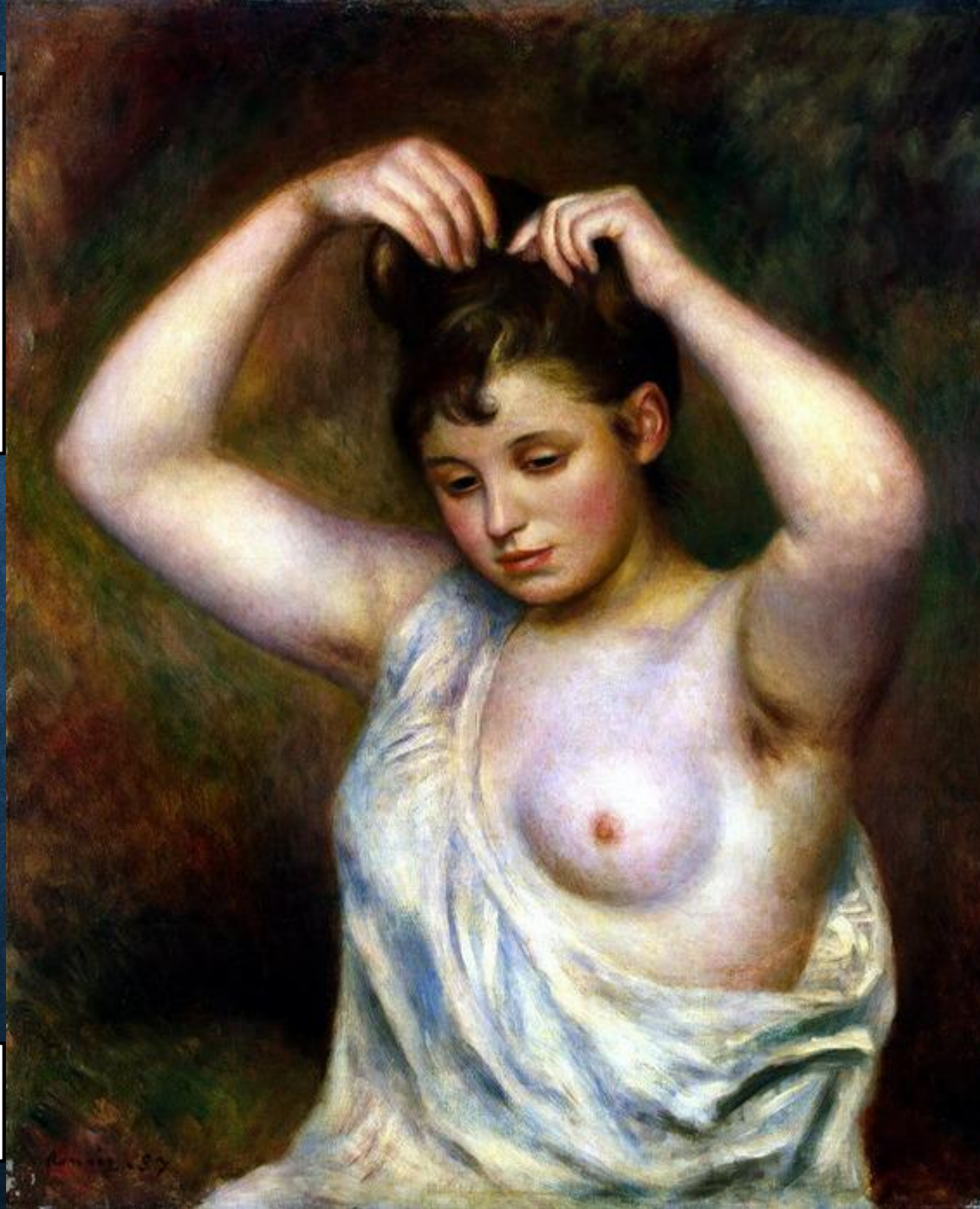


**Оперный проезд в Париже, 1898. Музей  
д'Орсе**



- **Произведения О.**

**Ренуара:** Дробный мазок-запятая затем сменяется более целостной единицей живописного изображения.



**Ренуар, Пьер Огюст -**  
Причесывающаяся женщина.





Ложа



Две девушки в черном

