

Лекция 15 Принципы проектирования стройгенплана. 1 час.

Назначение и виды стройгенпланов

Строительный генеральный план (СГП) - это план строительной площадки, на котором совмещенно изображается схема расположения строящихся зданий и сооружений, расстановка основных монтажных и грузоподъемных механизмов, объектов строительного хозяйства, предназначенного для обслуживания производства работ, а также указывается расположение существующих на площадке зданий и сооружений.

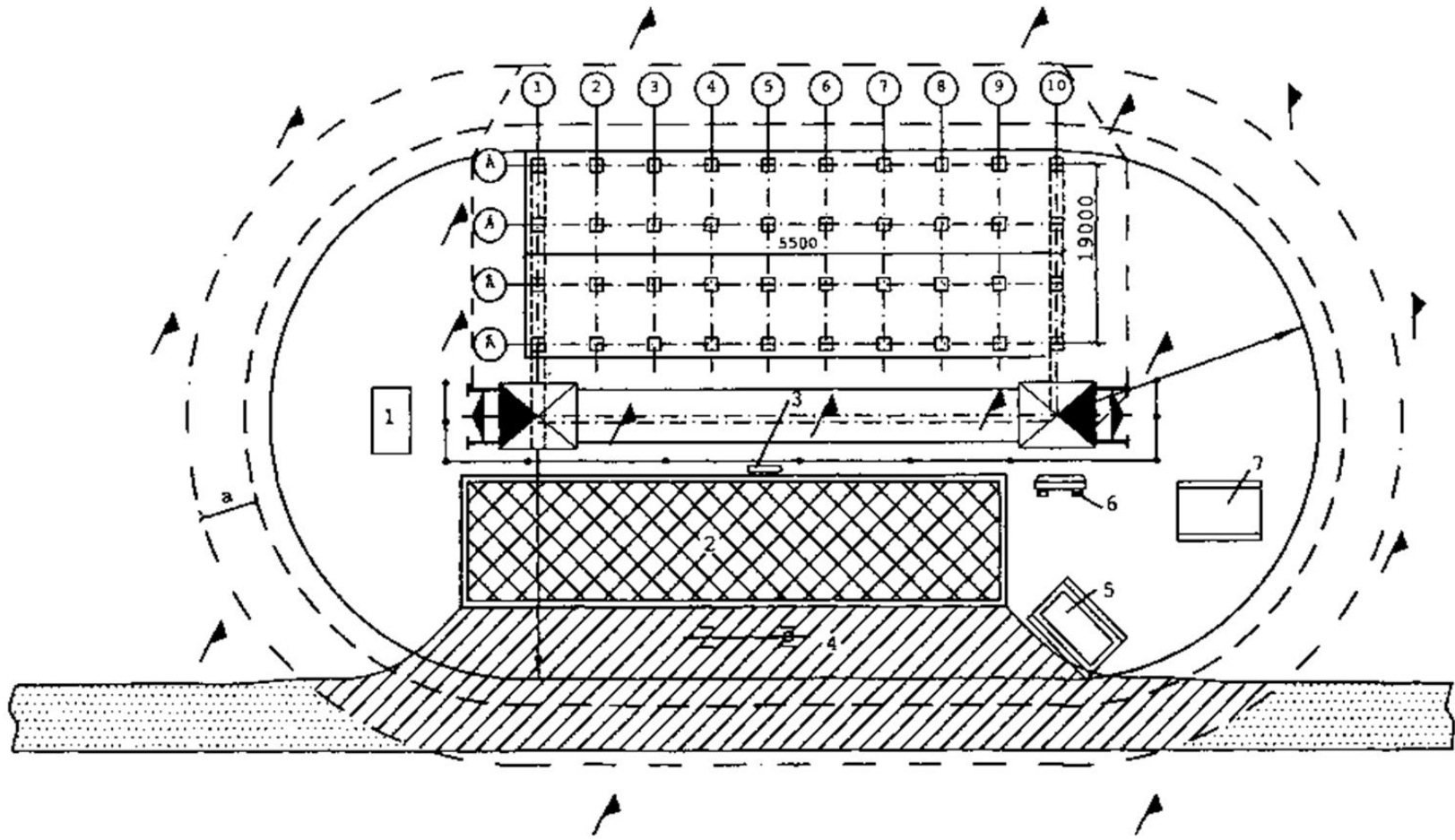
СГП - одна из важнейших частей технической документации и основной документ, регламентирующий организацию площадки и объемы временного строительства.

Различают два вида строительных генеральных планов: **стройгенплан площадки для строительства комплекса объектов** (промышленные предприятия, пусковой комплекс предприятия, жилой квартал или микрорайон, комплекс культурно-бытовых зданий и др.) и **стройгенплан объекта - для возведения объекта** (здание или сооружение).

Назначение и виды стройгенпланов

Общеплощадочный СГП дает принципиальное решение по организации строительного хозяйства всей площадки и выполняется проектной организацией на стадии рабочего проекта в составе проекта организации строительства (**ПОС**).

СГП объекта, входящего в состав промышленного предприятия, застраиваемого микрорайона или другого комплекса, разрабатывается как детализированная часть общеплощадочного стройгенплана. Составляется объектный СГП строительной организацией на стадии рабочей документации в составе проекта производства работ (**ППР**).



Строительный генеральный план ***является частью документации*** на строительство, поэтому все решения по его проектированию должны быть увязаны с остальными разделами проекта и прежде всего с принятой технологией выполнения работ и сроками строительства, установленными календарными планами, а также требованиями строительных нормативов, главным образом ***СНиП 3.01.01-85 “Организация строительного производства” и СНиП III-4-80* “Техника безопасности в строительстве”***.

Большое разнообразие проектируемых объектов и условий строительства **не позволяют разработать универсальные проекты стройгенпланов**. Между тем, существуют основные принципы, являющиеся общими при проектировании строительного генерального плана любого объекта.

Принципы проектирования объектного стройгенплана

1. Временные здания, сооружения и коммуникации необходимо располагать на территориях, не предназначенных под застройку постоянными зданиями и сооружениями. При этом должны быть соблюдены противопожарные нормы и требования техники безопасности, а также обеспечены соответствующие санитарно-гигиенические условия. Вместе с тем временное строительство на площадке должно быть минимальным, число и объемы временных сооружений должны быть тщательно обоснованы с учетом возможности использования для нужд строительства некоторых постоянных зданий, дорог и инженерных сетей.
2. Временные сооружения необходимо проектировать с возможностью многократного их использования на других стройках для размещения административно-бытовых зданий, мастерских, складов, столовых, буфетов, санитарно-гигиенических помещений. Должны быть использованы типовые передвижные и перевозимые вагоны. В номенклатуре временных сооружений должны быть преимущественно инвентарные помещения с ссылкой на типовые проекты.

Принципы проектирования объектного стройгенплана

3. Затраты на строительство временных дорог и инженерных сетей должны быть минимальными. Снижение затрат может быть обеспечено в результате первоочередного строительства на площадке постоянных дорог и сетей подземных коммуникаций, которые могут быть использованы для нужд строительства. Временные дороги следует прокладывать по трассам постоянных дорог. Если подъезды к временным складам или непосредственно к строящимся объектам не совпадают с трассами постоянных дорог, проектируют на этих участках временные дороги. Покрытие дорог должно обеспечивать проезд автомобильного транспорта в любое время года.
4. Размещение объектов временного хозяйства, а также транспортных путей должно подчиняться цели снижения перевозок внутри площадки и снижения погрузочно-разгрузочных работ. Временные сети водоснабжения, теплоснабжения, электроснабжения и т.д. должны быть минимальной протяженности с достаточной надежностью обслуживания.
5. Места для разгрузки, складирования и укрупнительной сборки конструкций, а также складирования и хранения оборудования и материалов следует выбирать в непосредственной близости от мест установки и использования с учетом расположения грузоподъемных механизмов.

Для выбора наиболее рационального решения стройгенплана необходимо разрабатывать несколько вариантов.

Окончательное решение принимается по следующим основным технико-экономическим показателям:

- 1) по коэффициенту использования отчуждаемых территорий. Эту величину получают путем деления общей площади, занятой стройгенпланом, на площадь территории, отчуждаемой для строительства постоянных зданий и сооружений;
- 2) по стоимости внутривозрадных перевозок основных строительных грузов;
- 3) по стоимости инвентарных зданий и сооружений при условии надлежащего обслуживания строительных рабочих;
- 4) по протяженности временных сетей канализации, водо- и энергоснабжения, дорог и подъездов.