



СЕНСОРНО-ПЕРЦЕПТИВНЫЕ ПРОЦЕССЫ ОЩУЩЕНИЕ, ВОСПРИЯТИЕ И ПРЕДСТАВЛЕНИЯ

Хусаинова Мираслава РСО 3-17-03/ЖУР 3-17-06

Ощущение - это психический познавательный процесс отражения в сознании человека отдельных свойств и качеств предметов и явлений, непосредственно воздействующих на его органы чувств. Органы чувств представляют собой те механизмы, с помощью которых информация об окружающей нас среде поступает в кору головного мозга. С помощью ощущений отражаются основные внешние признаки предметов и явлений (цвет, форма, величина, особенности поверхности предметов, звук, вкус и др.) и состояние внутренних органов

Ощущения характеризуются:

качеством - отличием одного вида ощущений от другого;

интенсивностью - силой воздействия на органы чувств человека;

длительностью - временем, в течение которого ощущение продолжается;

чувственным тоном - чувством приятного или неприятного, которое присуще данному ощущению.



- *Адаптация.* Представляет собой повышение или понижение чувствительности анализаторов в результате непрерывного или длительного воздействия раздражителей.
- *Контраст.* Явление контраста состоит в том, что слабые раздражители увеличивают чувствительность к другим одновременно действующим раздражителям, а сильные уменьшают эту чувствительность.
- *Пороги ощущений.* Для того чтобы появилась чувствительность к раздражителю, необходимо, чтобы он достиг определенной интенсивности.



◦ *Сенсибилизация.* Представляет собой повышение чувствительности анализаторов в связи с повышением возбудимости коры головного мозга под влиянием одновременной деятельности других анализаторов.

◦ *Последовательные образы.* Выражаются в продолжении ощущения, когда действие раздражителя уже прекратилось. При ощущении рецептор того или иного органа чувств некоторое время находится в состоянии возбуждения.





- *Экстерорецептивные ощущения.* Отражают свойства предметов и явлений внешней среды. К ним относят зрительные, слуховые, вкусовые, температурные и тактильные ощущения.
- *Интерорецептивные ощущения.* Отражают состояние внутренних органов. К ним относят ощущение боли, равновесия, ускорения и др.
 - *Проприоцептивные (мышечно-двигательные) ощущения.* Это ощущения, отражающие движение нашего тела. С помощью мышечно-двигательных ощущений человек получает информацию: о положении тела в пространстве, о взаимном расположении всех его частей, о движении тела и его частей, о сокращении, растяжении и расслаблении мышц и т.п.

Восприятие - это психический познавательный процесс отражения в сознании человека непосредственно воздействующих на его органы чувств предметов и явлений в целом, а не отдельных их свойств, как это происходит при ощущении. Восприятие - всегда совокупность ощущений, а ощущение - составная часть восприятия.

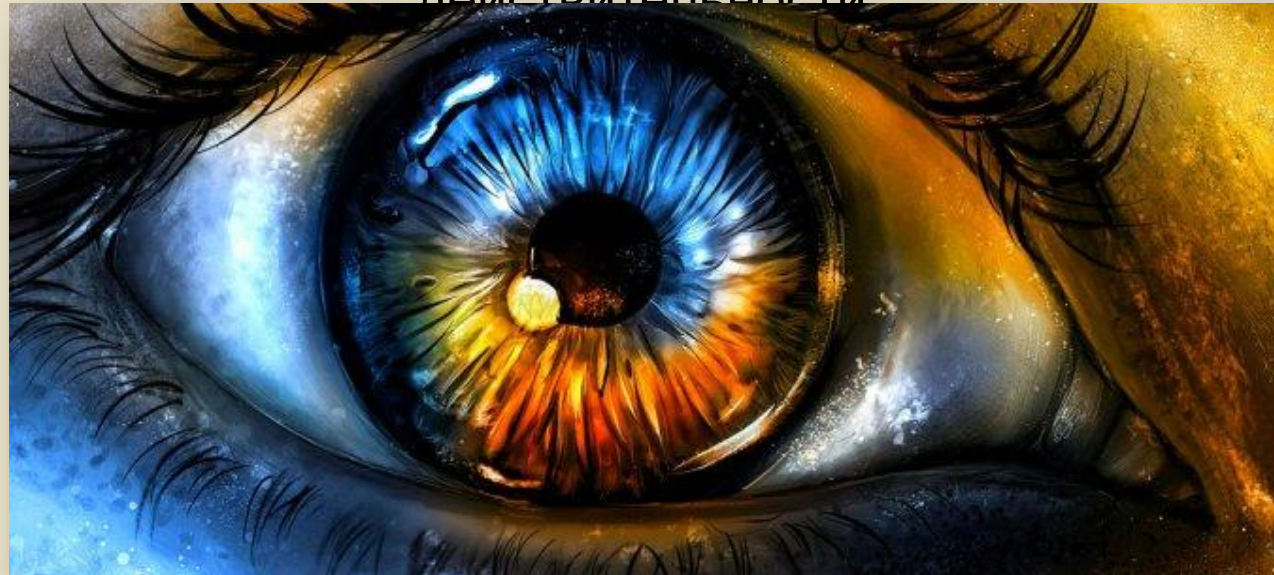
Физиологическими основами восприятия выступают функционирующие одновременно комплексные раздражители и осуществляемая в тот же период согласованная деятельность нескольких анализаторов, протекающая при участии ассоциативных отделов коры головного мозга и центров речи.



Восприятия делятся на преднамеренные и непреднамеренные:

Преднамеренные восприятия характеризуются тем, что в их основе лежит сознательно поставленная цель. Они связаны с известными волевыми усилиями человека и могут существовать в форме организованного восприятия.

Непреднамеренные восприятия - это такие восприятия, при которых предметы окружающей действительности воспринимаются без специально поставленной задачи, когда процесс восприятия не связан с волевыми усилиями человека. Его формой выступает неорганизованное восприятие - обычное непреднамеренное восприятие окружающей действительности.



Избирательность восприятия - способность человека воспринимать лишь те предметы, которые представляют для него наибольший интерес.

Предметность восприятия представляет собой способность человека отражать окружающую действительность как воздействие конкретных ее предметов, относящихся к определенному классу явлений.

Апперцепция - это зависимость восприятия от прежнего опыта человека. Так, в восприятии одного и того же предмета разными людьми бывают различия в зависимости от поставленной задачи, установки, психического состояния каждого из них.

Осмысленность восприятия показывает, что воспринимаемые человеком предметы имеют для него определенный жизненный смысл. Они могут быть вредными или полезными, желанными или нежеланными и т.д.

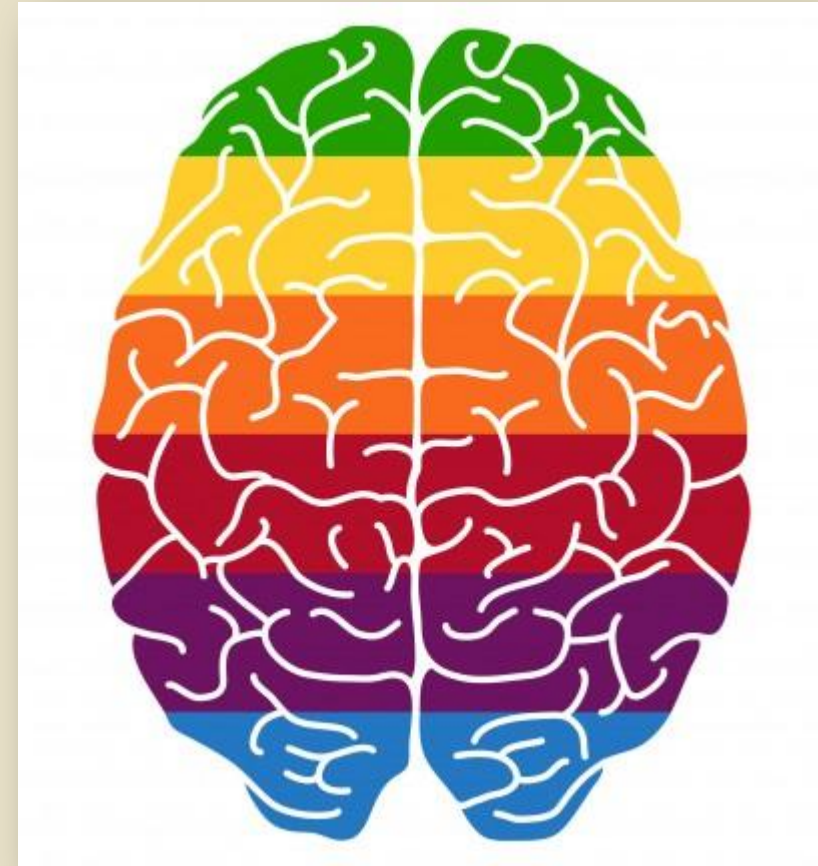
Константность восприятия - это постоянство в восприятии, которое обуславливается знанием физических свойств предмета, а также тем, что предмет восприятия воспринимается в кругу других известных человеку предметов.



- *Восприятие пространства* - это восприятие объема объектов, расстояние между ними, их взаимного расположения, удаленности и направления, в котором они находятся. Оно осуществляется с помощью зрительного, тактильного и кинестетического анализаторов.
- *Восприятие времени* - это отражение в сознании человека объективной длительности, скорости и последовательности явлений действительности.
- *Восприятие последовательности явлений* опирается на четкую расчлененность и объективно существующую смену одних явлений другими, а также связано с представлениями о настоящем, прошедшем и будущем, отражающими объективные, периодически повторяющиеся процессы в природе.
- *Восприятие длительности явлений.* Доказано, что точно воспринимать краткие промежутки времени человек может не более 0,75 сек. путем специальной тренировки в различении микроинтервалов времени.
- *Восприятие темпа* - это отражение скорости, с которой сменяют друг друга отдельные стимулы совершающегося во времени процесса (например, чередование звуков).
- *Восприятие ритма* - это отражение равномерного чередования стимулов, их размерности при воздействии предметов и явлений объективной действительности на наши органы чувств.



- *Восприятие движения - это отражение во времени изменений положения объектов или самого наблюдателя в пространстве.*
- Наблюдая движение, прежде всего воспринимают:
 - характер движения (сгибание, разгибание, отталкивание, подтягивание и т.п.);
 - форму движения (прямолинейное, криволинейное, круговое, дугообразное и т.п.);
 - амплитуду (размах) движения (полная, неполная);
- направление движения (направо, налево, вверх, вниз);
 - " продолжительность движения (краткое, длительное);
 - скорость движения (быстрое или медленное движение; при циклических движениях -быстрый или медленный темп);
- ускорение движения (равномерное, ускоряющееся, замедляющееся, плавное, прерывистое).



◦ **Представление** - это психический познавательный процесс воссоздания (воспроизведения) конкретных образов предметов и явлений внешнего мира, которые ранее воздействовали на наши органы чувств. Сущность представлений состоит в отражении в каждом конкретном случае не только образа предмета, ранее воздействовавшего на наши органы чувств, но и содержащейся многообразной информации о нем, которая впоследствии под влиянием конкретных воздействий превратилась в систему сигналов, управляющих нашим поведением.



- Представления разделяют *по видам анализаторов.*
- Представления различаются также *по степени обобщенности.*
- Представления различаются также *по степени проявления волевых усилий.*
- Представления, наконец, различаются *по продолжительности.*



СПАСИБО ЗА ВНИМАНИЕ!