



ТЕМА: ФЕНОМЕНЫ ВОСПРИЯТИЯ

ВОПРОСЫ:

1. Перцептивный образ.
2. Основные характеристики восприятия.
3. Гештальтпсихология.



ВОПРОС 1: Перцептивный образ

ВОСПРИЯТИЕ – это целостное отражение предметов и явлений объективного мира при их непосредственном воздействии на наши органы чувств.



- Восприятие – результат деятельности системы анализаторов и возникает на основе ощущений.
- По сравнению с ощущениями восприятие более сложный процесс отражения действительности и предполагает выделение из комплекса воздействующих признаков основных и наиболее существенных с одновременным отвлечением от несущественных.
- Восприятие – активный процесс отражения окружающего мира, тесно связанный с деятельностью, выполняемой человеком.



- Важной составной частью восприятия являются **ДВИЖЕНИЯ**: движения глаз, рассматривающих предмет; движение руки, ощупывающей предмет или манипулирующей с ним; движения гортани, воспроизводящие слышащий звук, и т.д.
- Таким образом, восприятие представляет собой систему перцептивных действий, овладение которыми требует специального обучения и практики.

ПЕРЦЕПТИВНЫЙ ОБРАЗ



- Восприятие как приём информации необходимо рассматривать как формирование перцептивного образа.
- Восприятие – процесс формирования при помощи активных действий субъективного образа целостного предмета, непосредственно воздействующего на анализаторы.
- В отличии **от ощущений**, отражающих лишь отдельные свойства предметов, в образе **восприятия** в качестве единицы взаимодействия представлен весь предмет, в совокупности его инвариантных свойств



- **Образ восприятия** – отражение в субъективном плане реальных предметов или их свойств, с которыми взаимодействует деятельный субъект.



- **Образ восприятия** (перцептивный образ) выступает как результат **синтеза ощущений**
- Различают зрительное, слуховое, осязательное, вкусовое и обонятельное восприятие.
- Важную роль во всех видах восприятия, играют двигательные, или кинестезические ощущения, которые регулируют по принципу обратной связи реальные взаимоотношения субъекта с предметом.

Двигательные элементы восприятия



- В зрительном восприятии вместе с собственно зрительными ощущениями (цвета, света) интегрируются также и кинестезические ощущения, сопровождающие движения глаза (аккомодация, конвергенция и дивергенция, слежение).
- В процессе слухового восприятия активную роль играют слабые движения артикуляционного аппарата.
- Для человека характерно, что образы его восприятия интегрируют в себе использование речи. За счет словесного обозначения возникает возможность абстрагирования и обобщения свойств предметов.

Стадии восприятия:



- *1. Обнаружение* – стадия, на которой наблюдатель выделяет объект из фона, но еще не может судить о форме и признаках;
- *2. Различение* – стадия, на которой наблюдатель способен раздельно воспринимать два объекта, расположенных рядом (либо 2 состояния объекта), выделяет детали объектов.
- *3. Опознание* – выделение существенных признаков объекта и отнесение его к определённому классу

Классификации восприятия

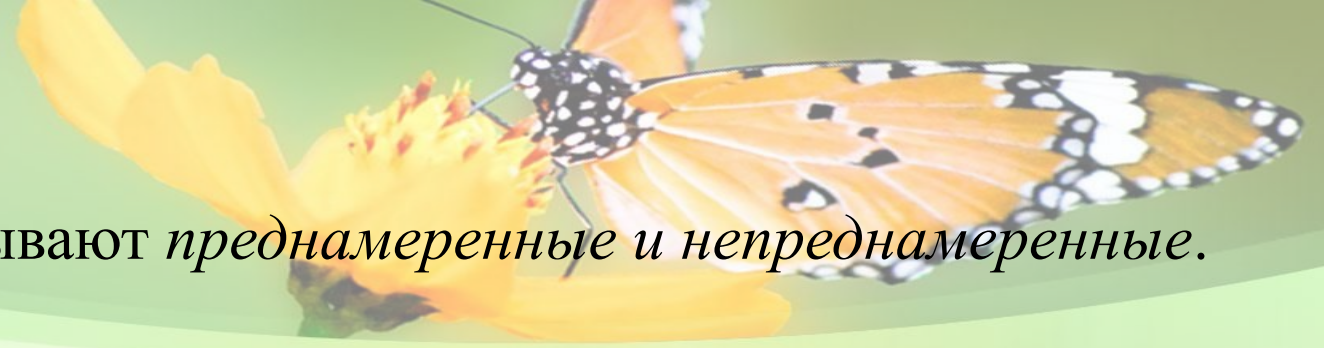


- **КРИТЕРИИ:**

- ведущий анализатор в восприятии (модальность);
- цель восприятия;
- степень организации;
- степень организации, направленность восприятия;
- форма отражения.



- В соответствии с тем, какой **анализатор** играет в данном восприятии ведущую роль, различают: *зрительные, слуховые, осязательные, кинестезические, обонятельные, вкусовые восприятия*



В зависимости от *цели восприятия* бывают *преднамеренные* и *непреднамеренные*.

Преднамеренные восприятия характеризуются тем, что в их основе лежит сознательно поставленная цель. Они связаны с известными волевыми усилиями. Оно может быть включено в трудовую деятельность, а также может выступать как самостоятельная деятельность – наблюдение.

Наблюдение – это произвольное целенаправленное восприятие какого-то объекта, проводимое по определенному плану с последующим анализом и обобщением полученных данных.

Непреднамеренные восприятия – это такие восприятия, при которых предметы окружающей действительности воспринимаются без специально поставленной задачи. Отсутствует в нем и волевая активность, почему оно и называется произвольным.



По *степени организации восприятия* могут быть *организованными и неорганизованными*.

Организованное восприятие – это организованное, планомерное восприятие предметов или явлений окружающего мира. Организованное восприятие особенно проявляется при наблюдении.

Неорганизованное восприятие – это обычное непреднамеренное восприятие окружающей действительности.



По **направленности восприятия** бывают **внешненаправленными** и **внутренненаправленными**.
Внешненаправленное восприятие – это восприятие предметов и явлений внешнего мира, а **внутренненаправленное** – восприятие собственных мыслей и чувств.



- По **форме существования отражаемой в восприятии материи** выделяют (материя существует в трех формах):
 - *восприятие пространства, предметов, явлений окружающего мира;*
 - *восприятие человека человеком;*
 - *восприятие времени;*
 - *восприятие движений*

Вопрос 2:

Основные свойства восприятия

- предметность,
- целостность,
- константность,
- осмысленность,
- структурность
- апперцепция

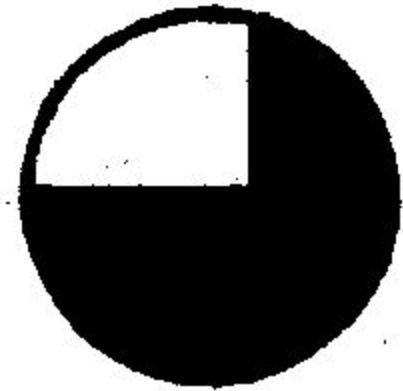
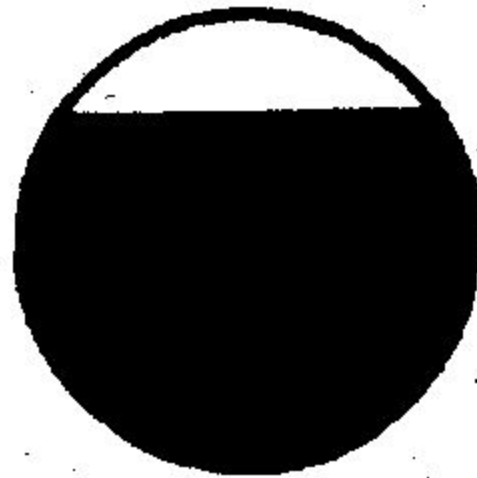
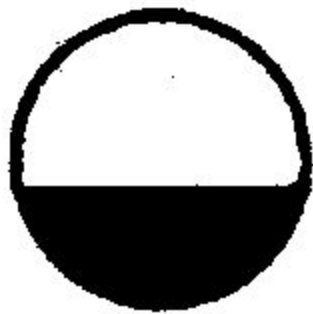
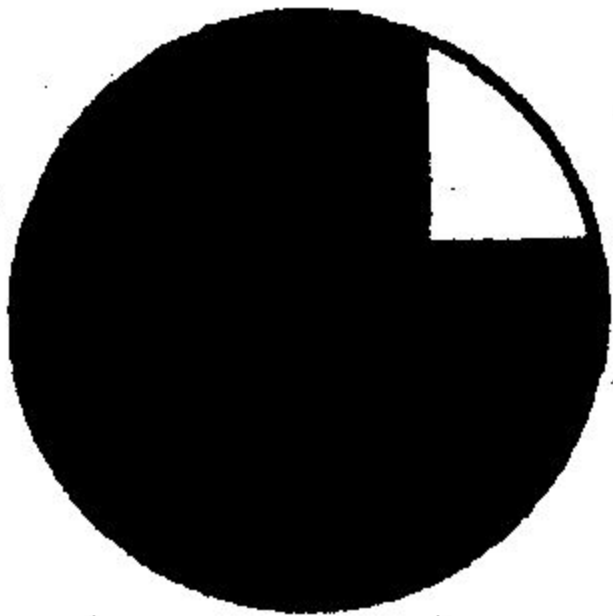
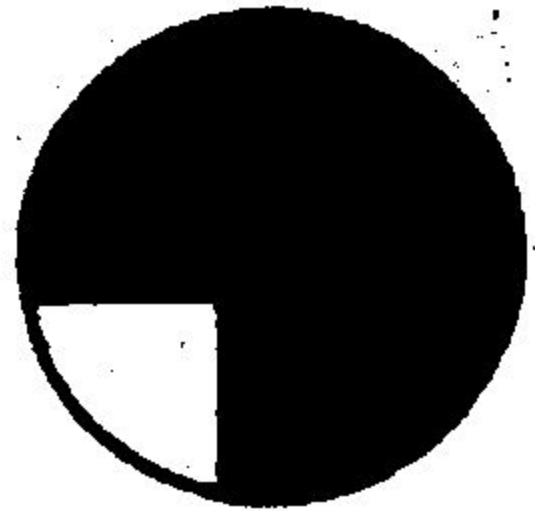
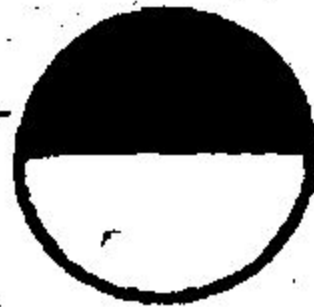
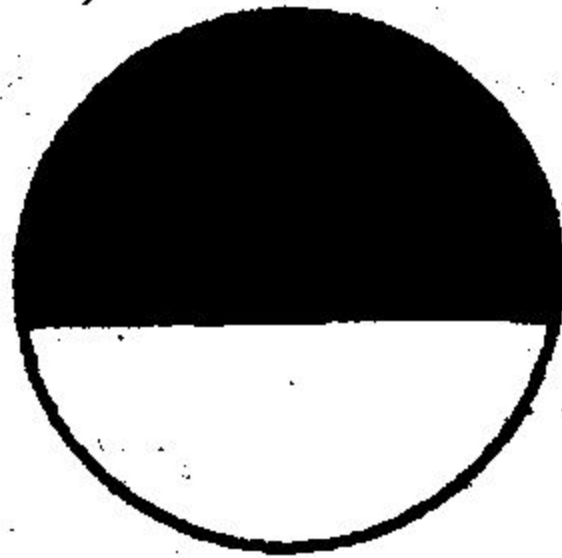
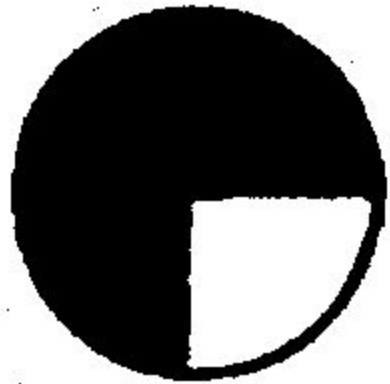


ЦЕЛОСТНОСТЬ



- – внутренняя органическая взаимосвязь частей и целого в образе.
- Это свойство проявляется в двух аспектах:
 - а) объединение разных элементов в целом;
 - б) независимость образованного целого от составляющих его элементов.

Целостность восприятия выражается в том, что образ воспринимаемых предметов не дан полностью в готовом виде со всеми необходимыми элементами, а как бы мысленно достраивается до некоторой целостной формы на основе небольшого набора элементов. Это происходит и в том случае, если некоторые детали предмета не воспринимаются человеком непосредственно в данный момент времени.

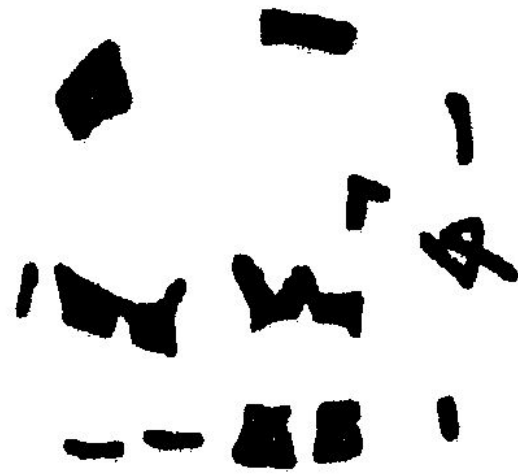




- Отдельные части объекта мы стремимся объединить в единое знакомое нам целостное образование.
- Целостности восприятия способствует включенность объекта в определенную ситуацию (контекст)



A



B



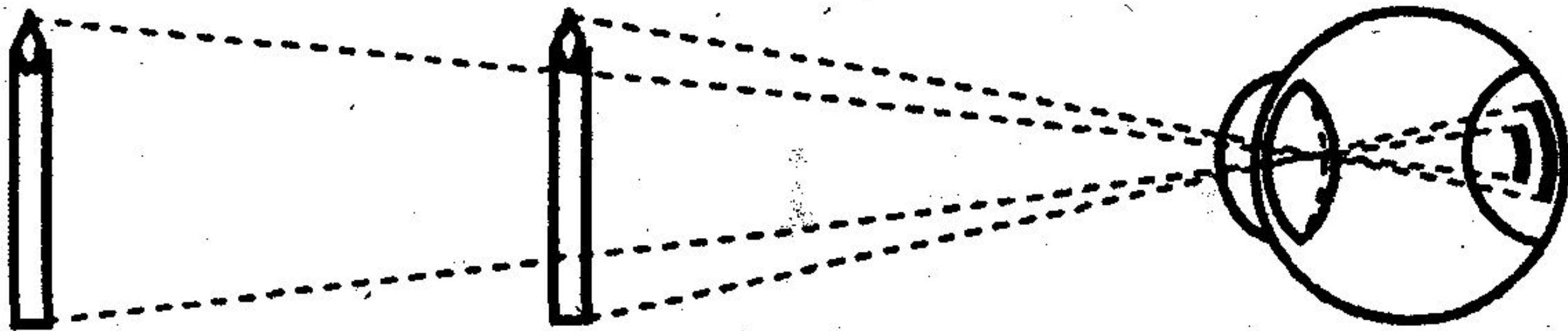
B



КОНСТАНТНОСТЬ



- – относительное постоянство восприятия образа не зависимо от условий восприятия
- Наше восприятие в определенных пределах сохраняет за параметрами их размеры, форму и цвет независимо от условий восприятия (расстояния до воспринимаемого предмета, условий освещенности, угла восприятия).
- Изображение величины предмета на сетчатке глаза при восприятии его с близкого и далекого расстояния будет различным. Это интерпретируется нами как удаленность или приближенность предмета



Ш
К
О
У
А

А
Л
О
К
Ш

А
Л
О
К
Ш

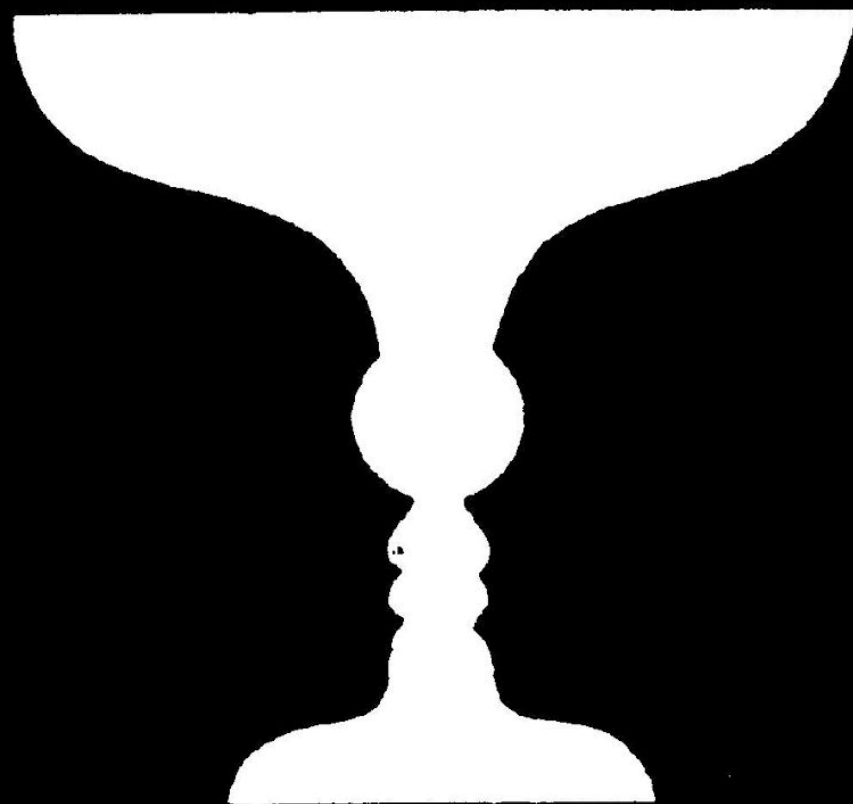


- Константность восприятия – не наследственное качество, она формируется в опыте, в процессе обучения.
- Восприятие не всегда дает абсолютно верное представление о предметах окружающего мира. Восприятие может быть иллюзорным (ошибочным).

ПРЕДМЕТНОСТЬ

- – объект воспринимается нами как обособленное в пространстве и времени отдельное физическое тело.
- Предметность восприятия означает адекватность, соответствие образов восприятия реальным предметам действительности.
- Психические образы предметов человек осознает не как образы, а как реальные предметы, вынося образы вовне, объективируя их.
- Наиболее ярко предметность восприятия проявляется во взаимообособлении фигуры и фона.





СТРУКТУРНОСТЬ



– свойство восприятия человека объединять воздействующие стимулы в целостные и сравнительно простые структуры.

Восприятие не является простой суммой ощущений. Мы узнаем различные объекты благодаря устойчивой структуре их признаков. В процессе восприятия вычленяются взаимоотношения частей и сторон предметов.

Например, внешне различные, но по существу однотипные объекты опознаются как таковые благодаря

D



A

S

S

D

A

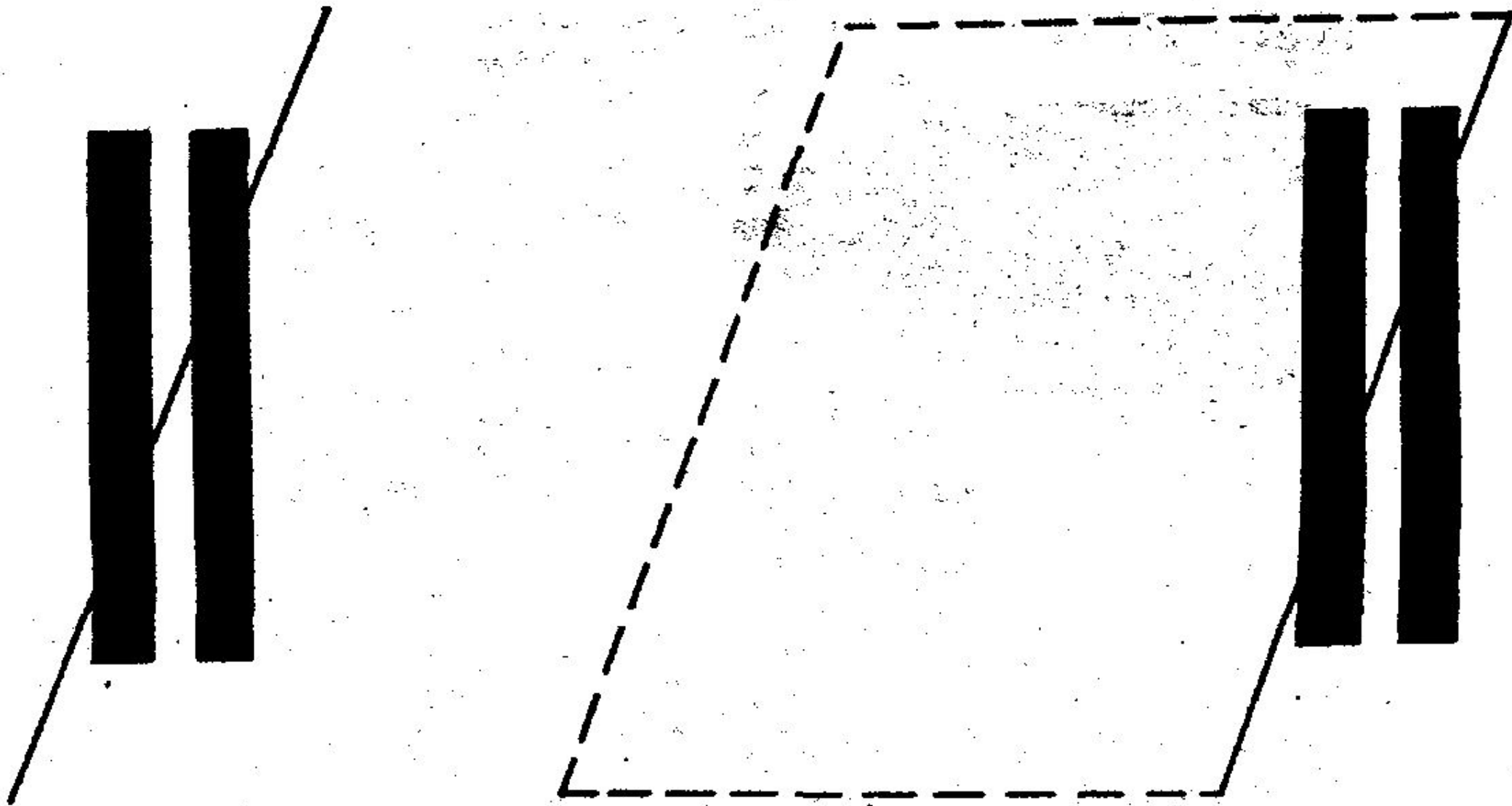
ОСМЫСЛЕННОСТЬ



- определяется пониманием связи сущности предметов и явлений через процесс мышления.
- Осмысленность восприятия достигается мыслительной деятельностью в процессе восприятия. Всякое воспринимаемое явление мы осмысливаем с точки зрения уже имеющихся знаний, накопленного опыта. Это дает возможность включить новое знание в систему ранее сформированных.

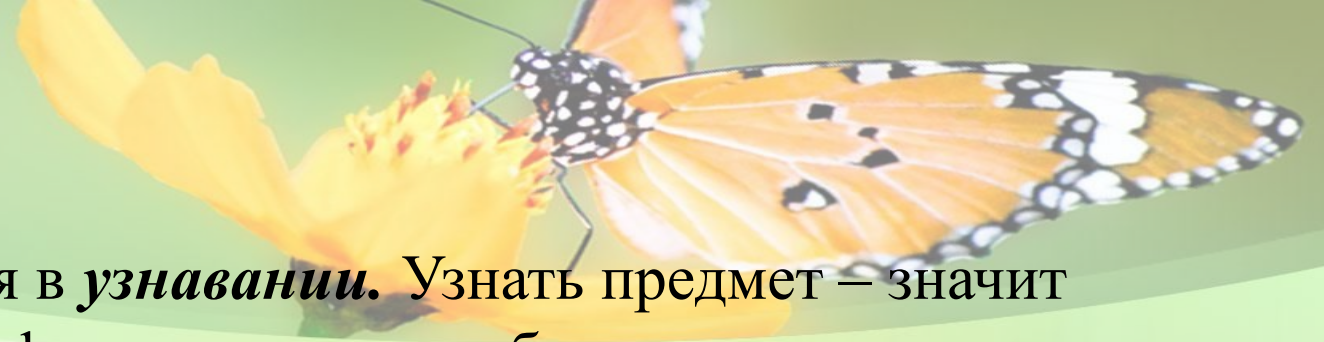


- Воспринимая предметы и явления окружающего мира, человек называет их и тем самым относит к определенным категориям объектов (к животным, растениям, к предметам мебели, событиям общественной жизни и т.п.).
- В этом проявляется **категориальность** человеческого восприятия.
- Смысловая оценка объекта восприятия может происходить мгновенно, без обдумывания. Это наблюдается при восприятии очень хорошо знакомых вещей, фактов, ситуаций.

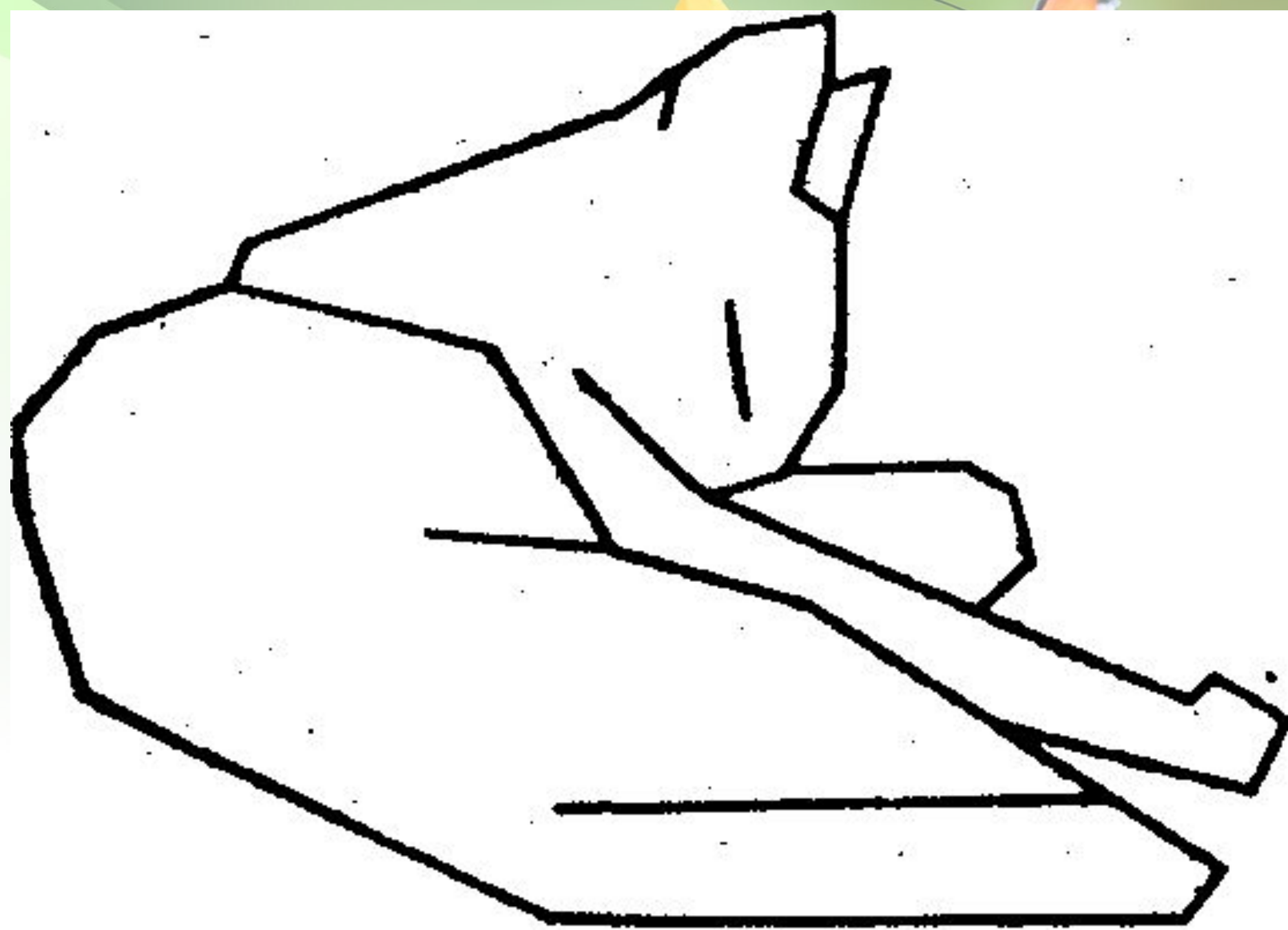


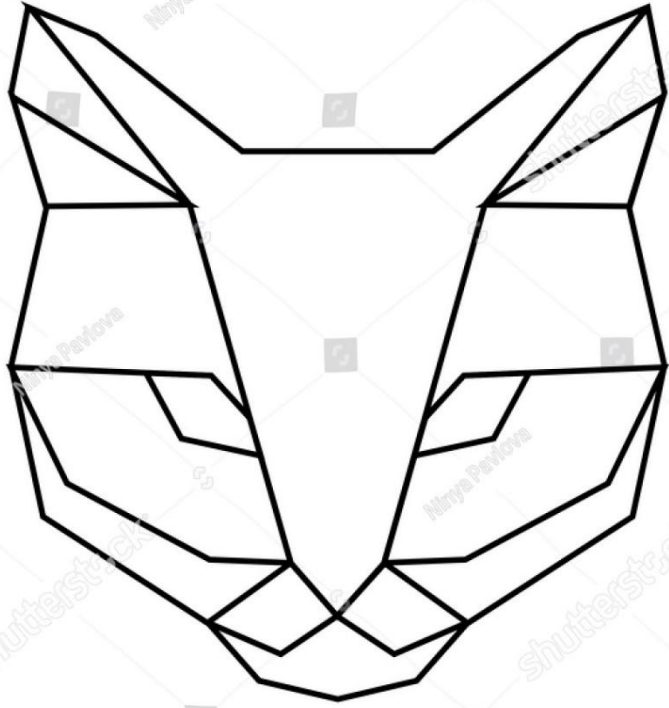
На рисунке слева возникает иллюзия преломления прямой, а на рисунке справа эта иллюзия исчезает

УЗНАВАНИЕ



- Осмысленность восприятия проявляется в *узнавании*. Узнать предмет – значит воспринять его в соотношении с ранее сформированным образом.
- Узнавание может быть *обобщенным*, когда предмет относится к какой-либо общей категории (например, "это стол", "это автомашина" и т. д.) и *дифференцированным* (специфическим), когда воспринимаемый объект отождествляется с ранее воспринимавшимся единичным предметом.
- Узнавание характеризуется *определенностью, точностью и быстротой*. Некоторые хорошо известные нам предметы мы узнаем сразу и безошибочно, даже при быстром и неполном восприятии. При узнавании человек не выделяет всех признаков предмета, а использует его характерные опознавательные признаки.





shutterstock

IMAGE ID: 239070556
www.shutterstock.com



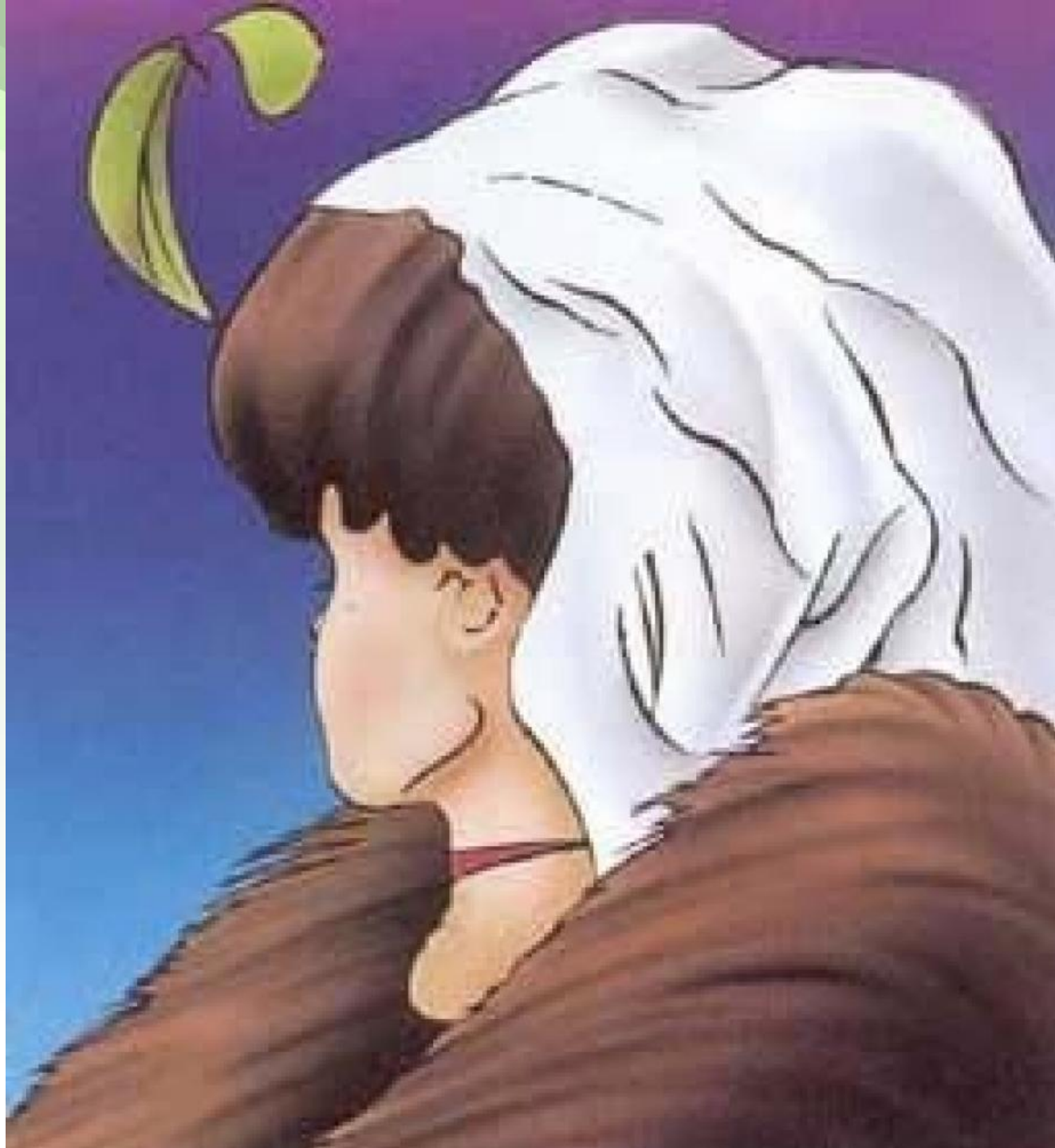
ИЗБИРАТЕЛЬНОСТЬ

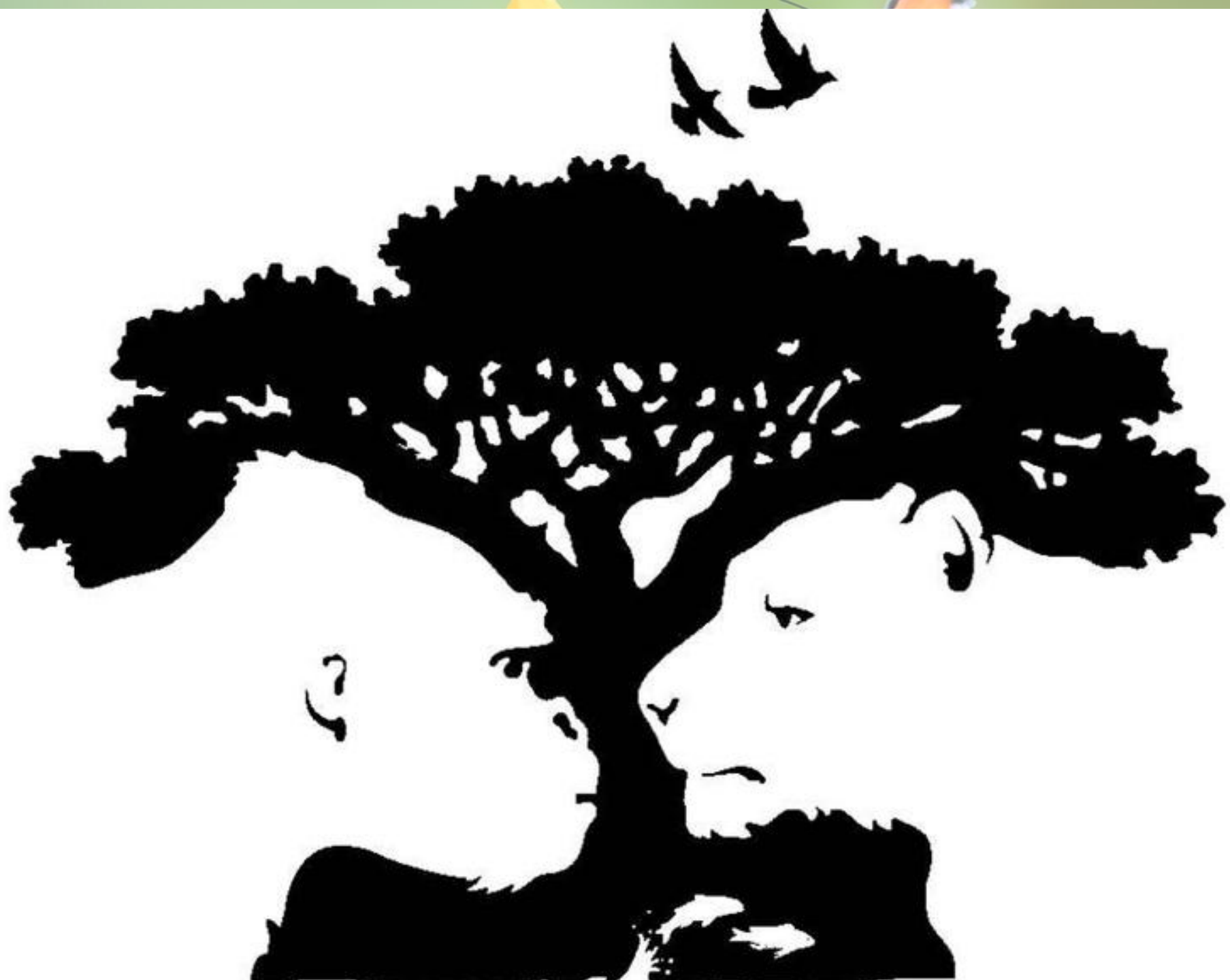


– преимущественное выделение одних объектов перед другими в процессе восприятия.

Чаще всего избирательность восприятия проявляется в преимущественном выделении объекта из фона.

При этом фон выполняет функцию системы отсчета, относительно которой осуществляются пространственные и цветовые качества фигуры







ИЗБИРАТЕЛЬНОСТЬ



То, что находится в центре внимания человека при восприятии, называют фигурой, а все остальное фоном. Избирательность восприятия сопровождается централизацией восприятия. При равнозначности объектов преимущественно выделяются центральный объект и объект больший по величине

АППЕРЦЕПЦИЯ



Зависимость восприятия от опыта, знаний, интересов и установок личности называют *апперцепцией*.

Особенно следует отметить роль профессиональной деятельности в своеобразии индивидуального восприятия. Обусловленность восприятия знаниями, прошлым опытом, профессиональной направленностью проявляется в избирательности восприятия различных сторон предметов



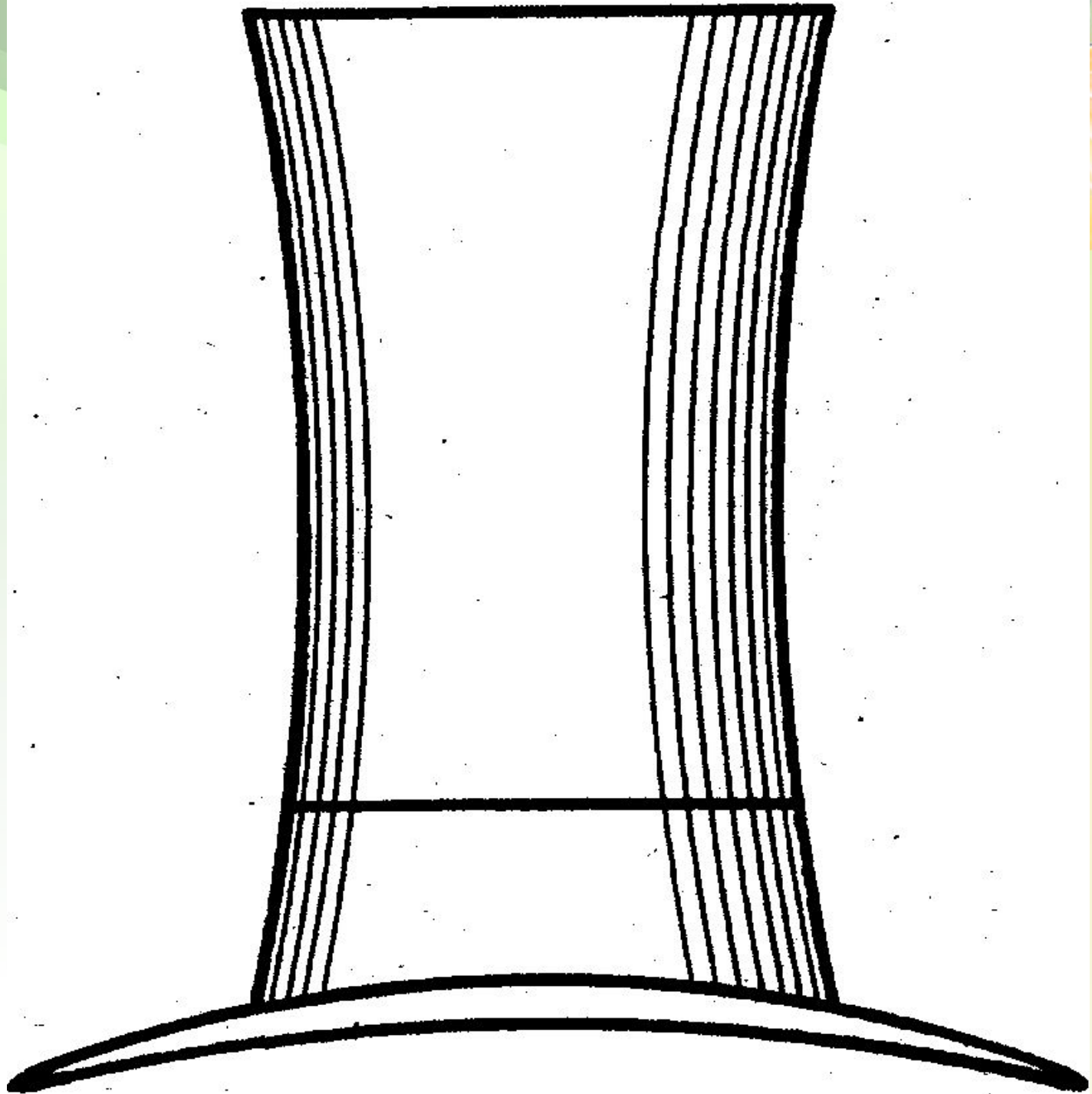
- Различают *личностную* (устойчивую) и *ситуативную* (временную) апперцепцию.
- Личностная апперцепция определяет зависимость восприятия от устойчивых особенностей личности – образованности, убеждений и пр.
- Ситуативная апперцепция является временной, в ней сказываются ситуативно возникающие психические состояния (эмоции, установки и т. п.).

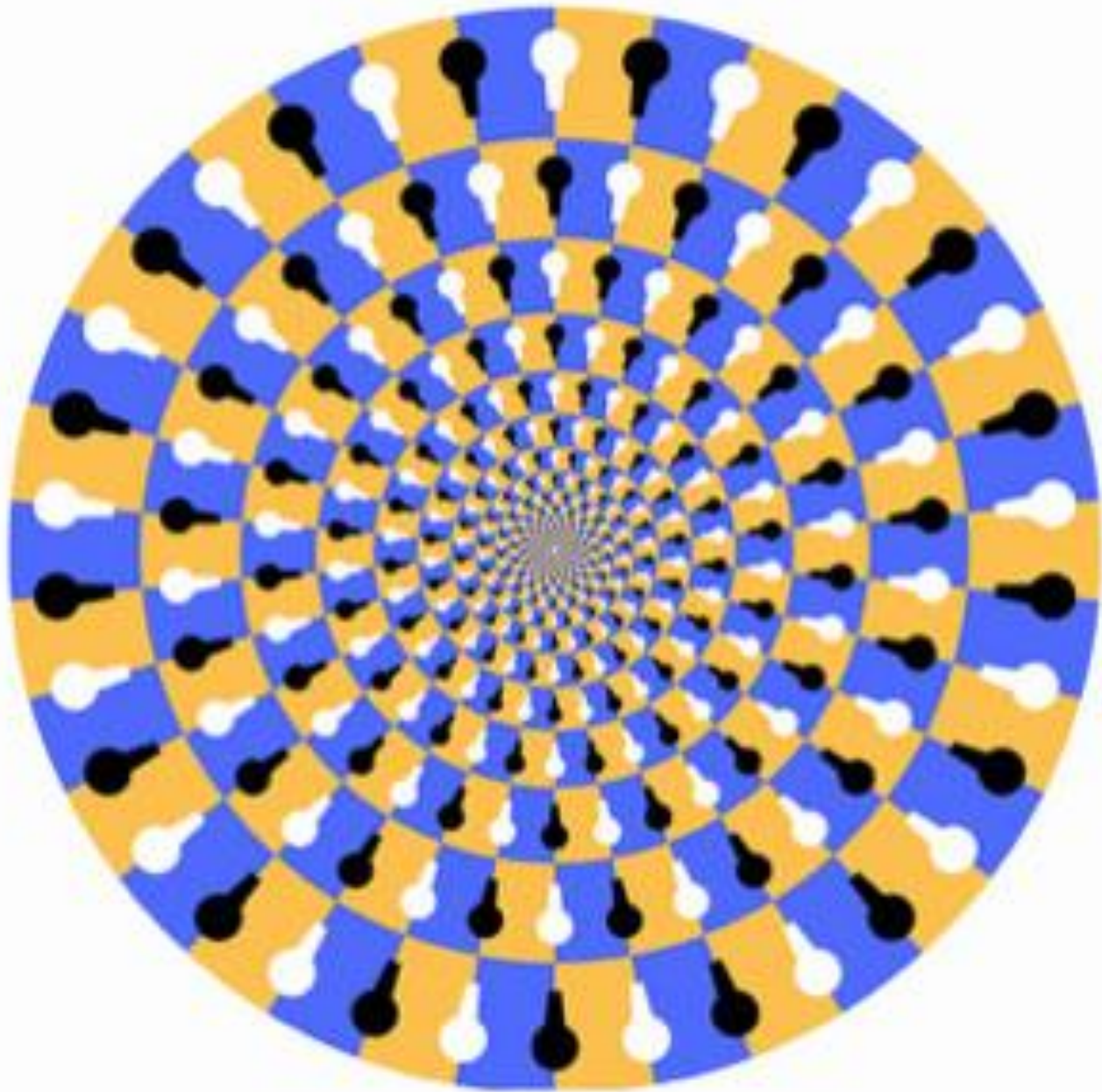
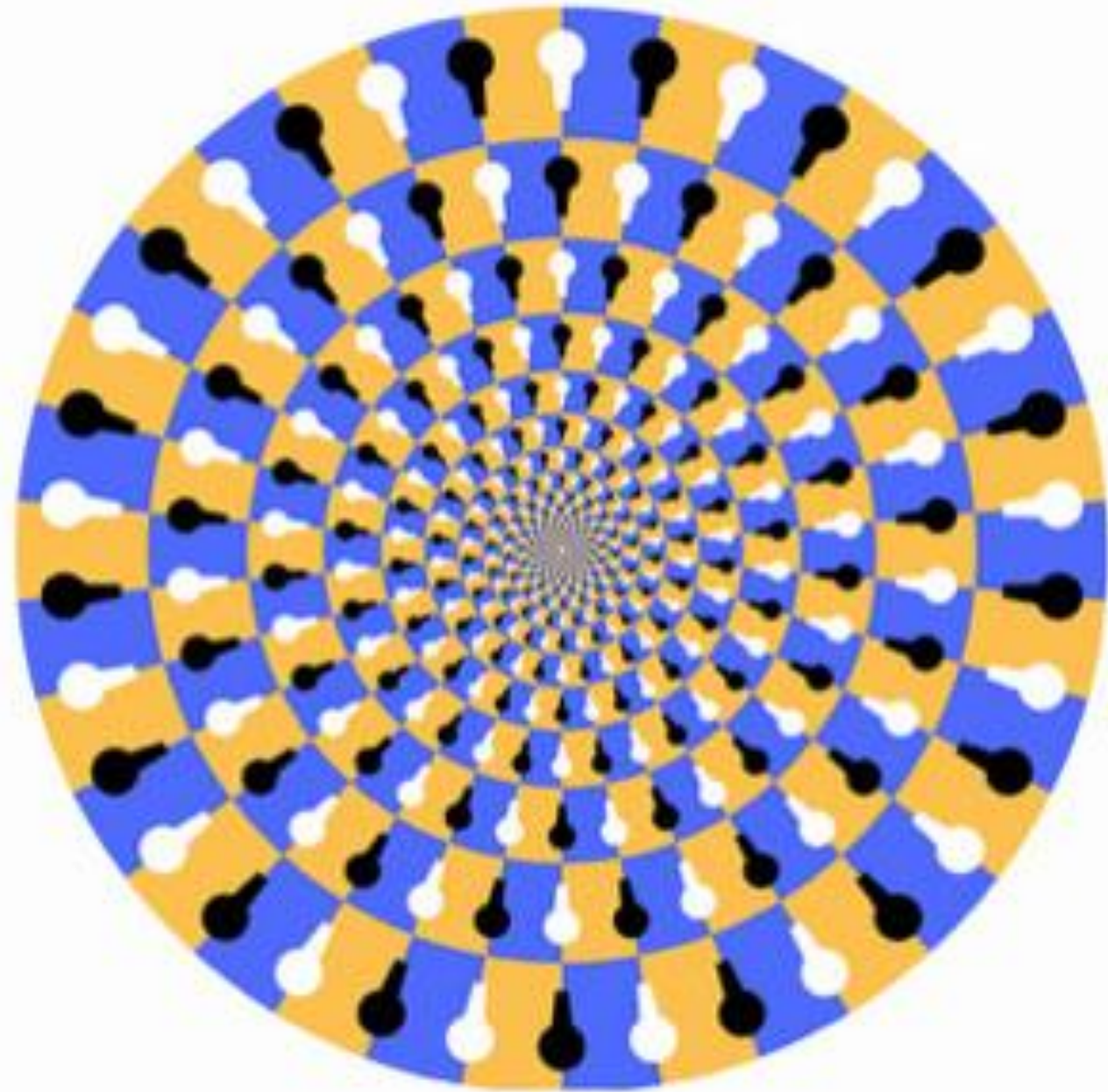
ИЛЛЮЗИЯ –



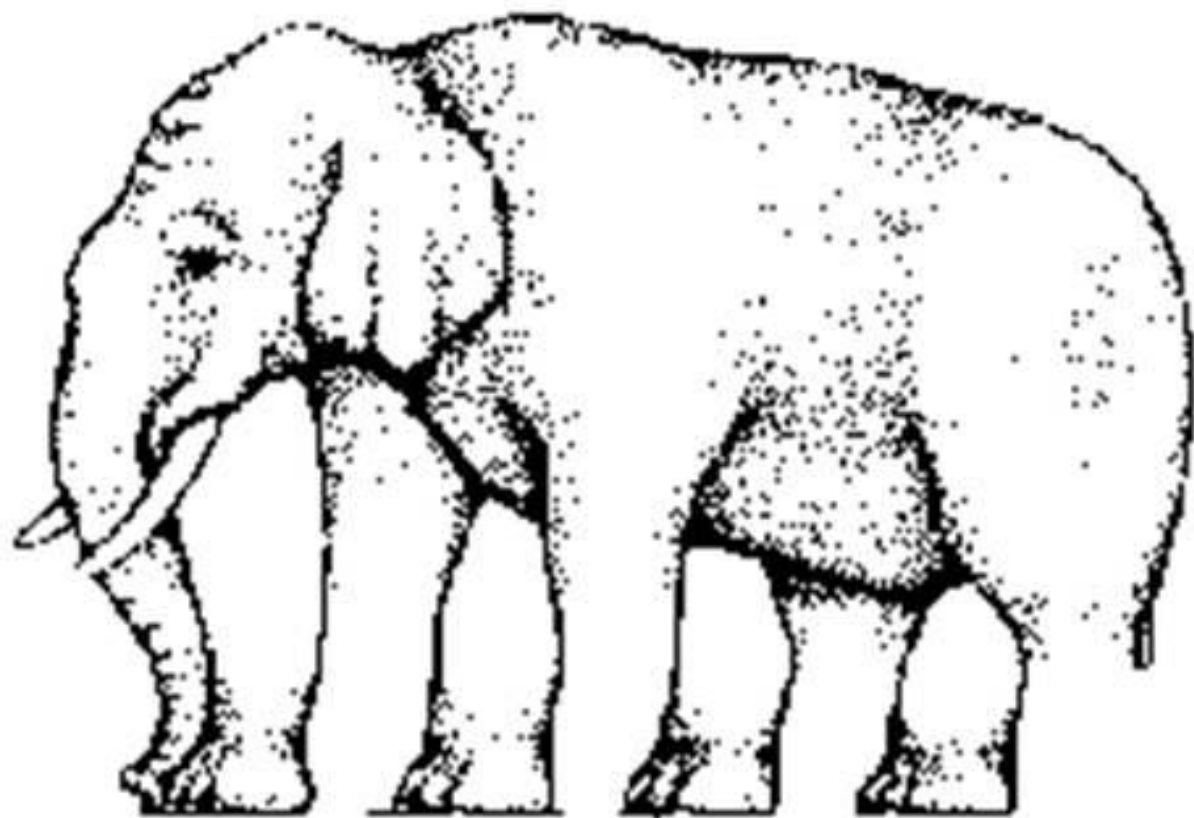
- это искаженное восприятие реально существующей действительности.
- Иллюзии обнаруживаются в деятельности различных анализаторов. В наибольшей степени известны зрительные иллюзии, которые имеют самые различные причины: практический опыт, особенности анализаторов, изменение привычных условий.







СКОЛЬКО У СЛОНА НОГ?

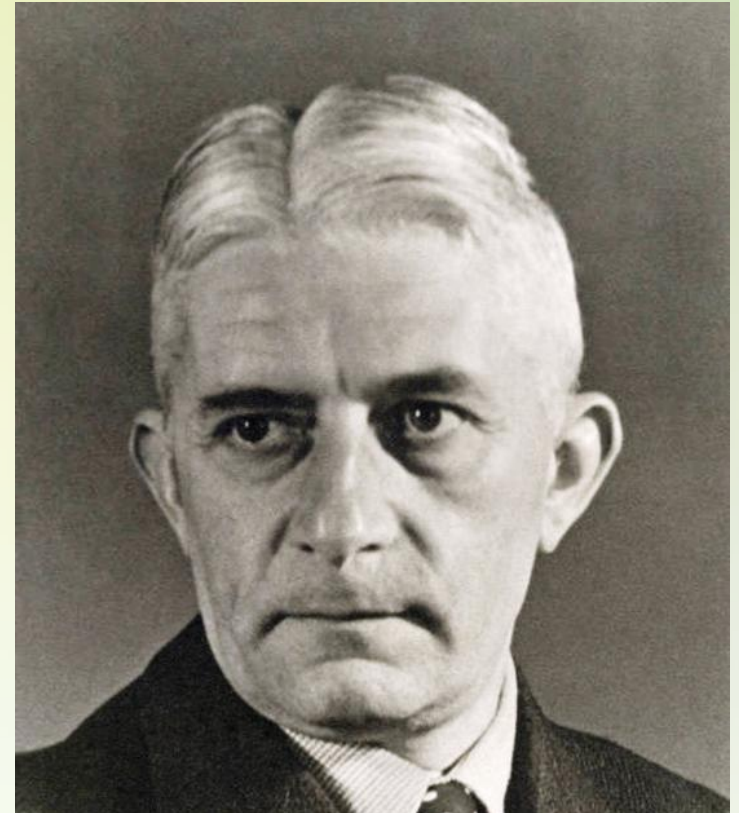
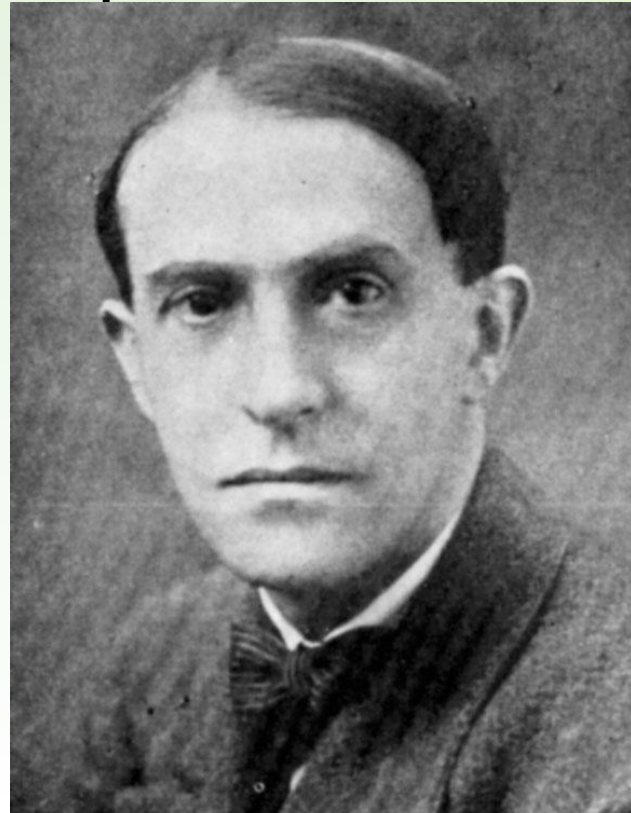
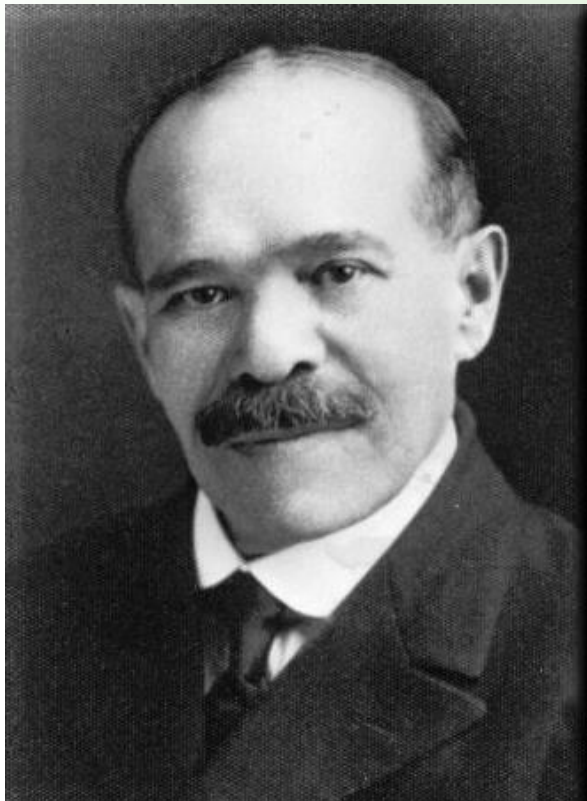


ВОПРОС 3: 3. Гештальтпсихология

Возникновение гештальтпсихологии связано с именами:

Макс Вертгеймер, Курт Коффка и Вольфганг Кёлер,

построивших новую концепцию восприятия и интеллектуальных процессов. Основой этой концепции стал принцип организации восприятия через построение новых образов – гештальтов.



ГЕШТАЛЬТ



- – с нем. gestalt - образ, форма – целостная структура восприятия или процесса, которая упорядочивает входящие в него элементы или явления по своим собственным законам

Гештальтистский треугольник



Гештальтские факторы группирования



- **Фактор близости.** В соответствии с принципом близости предметы могут группироваться на основании того, что отделяющее их расстояние кажется меньшим. Воспринимаемая близость, которая вызывает группирование, может быть как пространственной, так и временной.
- **Фактор сходства.** Тенденция группировать элементы, кажущиеся похожими. Группирование на основании близости и сходства распространяется также и на восприятие звука. Ноты, кажущиеся одинаковыми по высоте и следующие во времени непосредственно одна за другой, могут перцептивно восприниматься как мелодия.
- **Фактор однотипной связи.** Под группированием на основании *однотипной связи* понимают восприятие отдельно взятой структуры, образованной физически связанными между собой элементами.

Гештальтские факторы группирования



- **Фактор «хорошего продолжения».** Элементы, лежащие на одной прямой линии или кривой линии простой формы, легко воспринимаются как единое целое. (Созвездие «Большая медведица»)

Фактор «общей судьбы». В соответствии с фактором «общей судьбы»двигающиеся в одном направлении элементы перцептуально объединяются в одну группу.

Подобное

группирование происходит на основе идентичности, но этот принцип применим к элементам, **находящимся в движении**

Гештальтские факторы группирования



- **Фактор симметрии.** В соответствии с этим фактором приоритет в перцептивном группировании отдается более естественным, сбалансированным и симметричным фигурам.
Фактор замкнутости. В соответствии с фактором замкнутости при группировании элементов предпочтение отдается тому варианту, который благоприятствует восприятию более замкнутой или завершенной фигуры.
- Незавершенным фигурам в определенной мере свойственна тенденция восприниматься как завершенные. Она особенно отчетливо проявляется в тех случаях, когда стимулы предъявляются на очень короткое время.