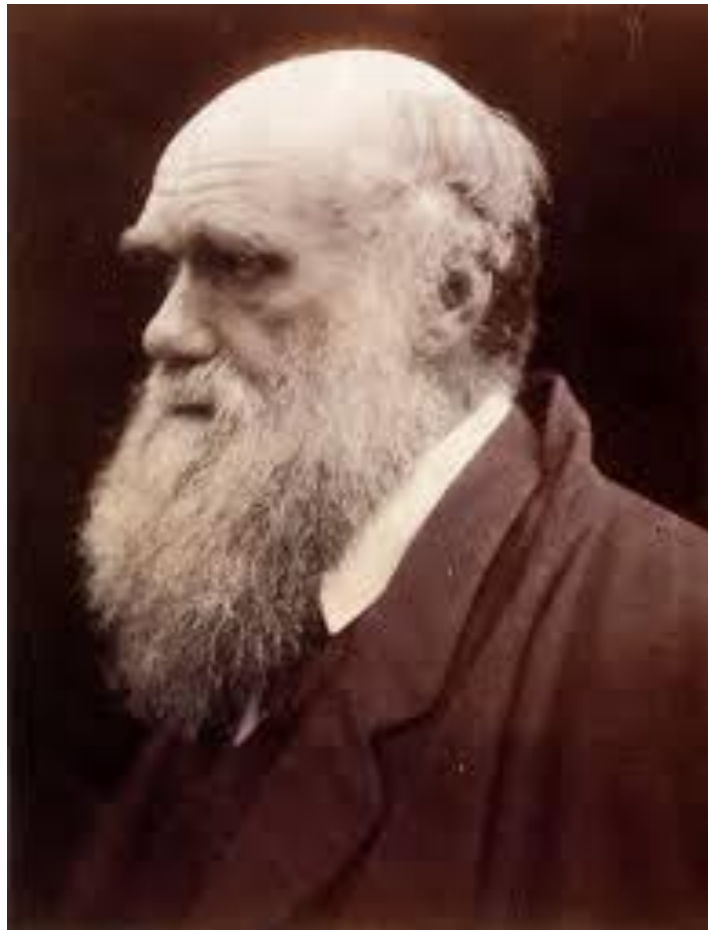


Предистория человеческого общества



Древнейшая стадия истории человечества



Ч. Дарвин (1809—1882 гг.)

Научная теория о происхождении человека строится на теории биологической эволюции Ч. Дарвина.

В работе «Происхождение человека и половой отбор» (1871 г.) он выявил факторы развития органического мира:

- **естественный отбор;**
- **изменчивость организмов в результате приспособления к окружающей среде.**

Признаки родственных связей человека с животными класса млекопитающих

- наличие молочных желез;
- постоянная температура тела;
- наличие аналогичных органов, в том числе **100 рудиментов**, утративших значение для выживания (перепонки между пальцами, волосяной покров туловища, копчик, аппендикс и др.).



Противоречивость теорий относительно места прародины человека

- **Гипотеза моноцетризма** – возник в одном месте и расселился на территории Земли;
- **Гипотеза полицетризма** – возник в 2-х или более центрах и эволюционировал параллельно.

Наиболее распространенными являются теории прародины человека в Африке и Центральной Азии.

Дискуссионным является вопрос происхождения людей от одного или нескольких видов обезьян.

Наиболее верной считается гипотеза происхождения от одного вида ископаемых антропоидных обезьян (конец 1-й половины третичного периода кайнозойской эры 35-10 млн. лет назад) — **австралопитеков**, останки которых обнаружили в Южной Африке в 1924 г.

Основные этапы АНТРОПОГЕНЕЗА ЭВОЛЮЦИИ ЧЕЛОВЕКА

1. Ископаемые антропоиды:

- дриопитеки
- австралопитеки

2. Архантропы:

- человек умелый (*Homo habilis*);
- человек прямостоящий (*Homo erectus*);

3. Палеантропы:

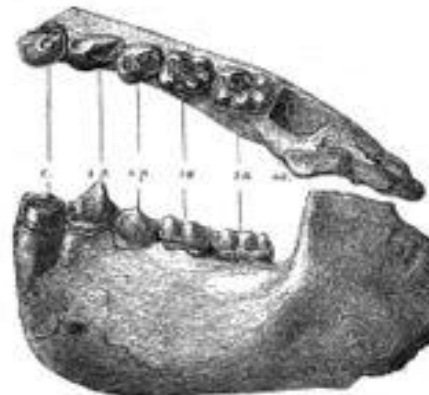
- человек неандертальский (*Homo sapiens neanderthalensis*);

4. Неоантропы:

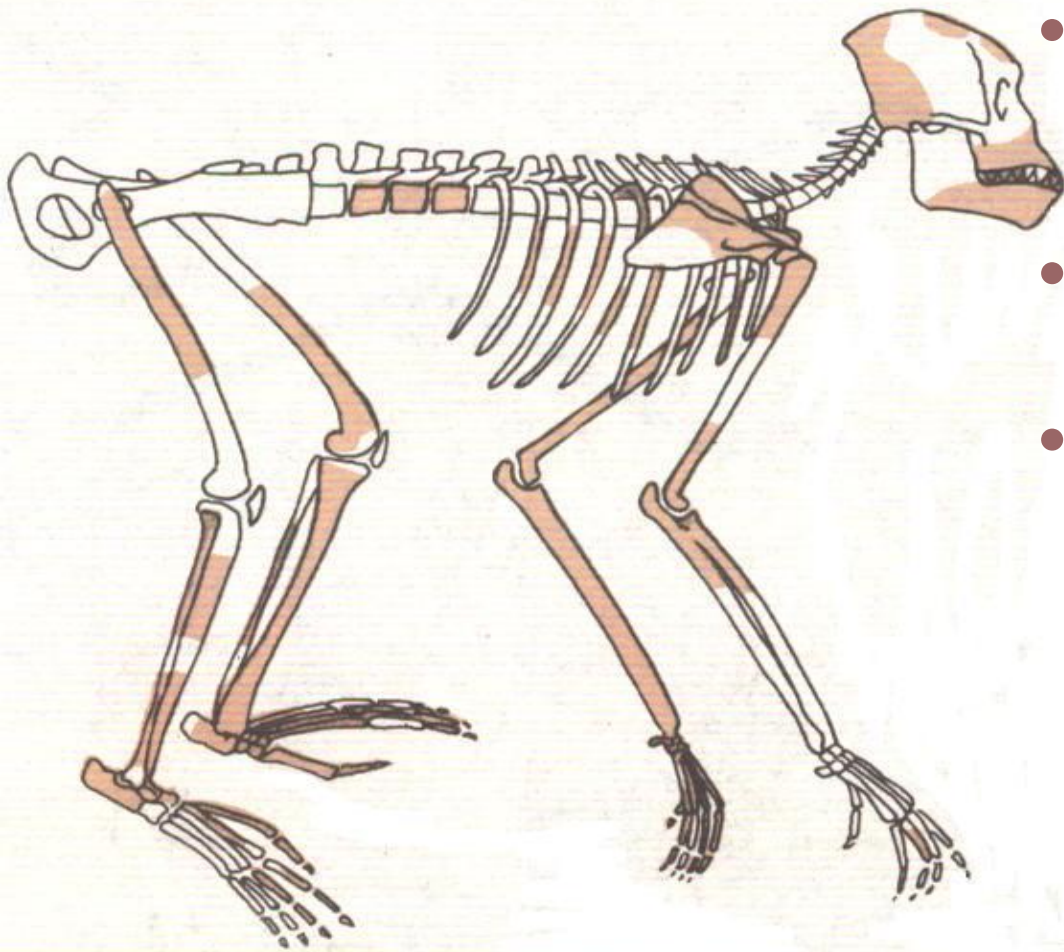
- человек разумный (*Homo sapiens*)

1. Ископаемые антропоиды. дриопитек

Общий предок человека и
человекообразных обезьян
жил в Африке 16 – 24 млн. лет
назад

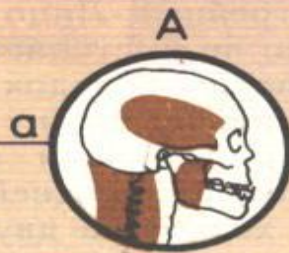


Реконструкция дриопитека проконсула (найденные фрагменты окрашены)

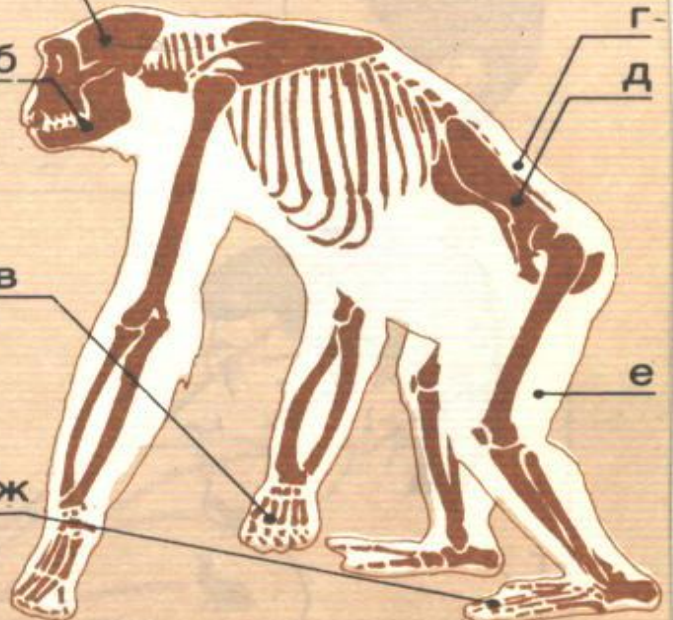


- Передвигался по деревьям, используя конечности;
- длинное туловище, как у низших обезьян;
- плечи, локти, крупный череп и клыки были подобны органам человекообразных обезьян.

Человек

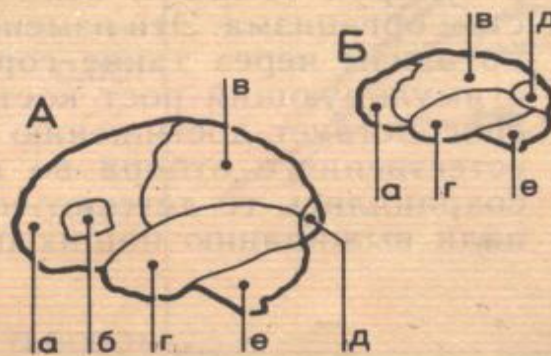


обезьяна



Сравнение головного мозга.

- А — Головной мозг человека.
- Б — Головной мозг шимпанзе.
- а — Лобная доля (различные функции).
- б — Центр Брока (центр речи), у человекообразных обезьян развит слабо.
- в — Теменная доля (деятельность органов чувств и др.).
- г — Височная доля (память и др.).
- д — Затылочная доля (зрение).
- е — Мозжечок (координация).



- б — Массивные челюсти с большими клыками, крупными коренными зубами, которые имеют высокие коронки и тонкий слой эмали, и с зубными дугами в форме латинской буквы U.
- в — Короткий большой палец и длинные прочие пальцы рук.
- г — Поясница сравнительно более короткая, чем у человека.
- д — Удлиненный таз.
- е — Ноги короче рук.
- ж — Отставленный в сторону большой палец ступни приспособлен для хватания.

Австралопитеки – двуногие человекообезьяны

- жили в Африке 5-1 млн. лет назад;
- половой диморфизм;
- использовали предметы, но не умели изготавливать орудия труда;
- объём мозга 450 – 500 куб. см³;
- 3–2 млн. лет назад от них отделился род Homo.

Разграничительная линия между австралопитеком и «Homo» (человеком) по мнению Л. Лики:

- объём мозга свыше 600 см³;
- бипедализм (ходжением на 2-х ногах);
- изготовление каменных орудий труда.

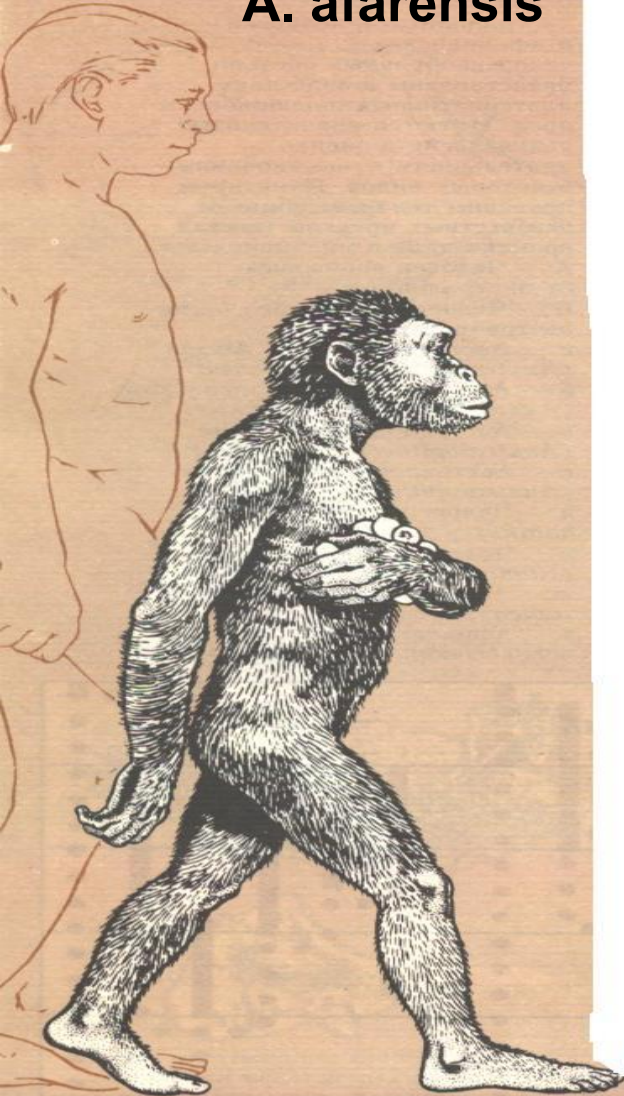


Ископаемые останки
австралопитека

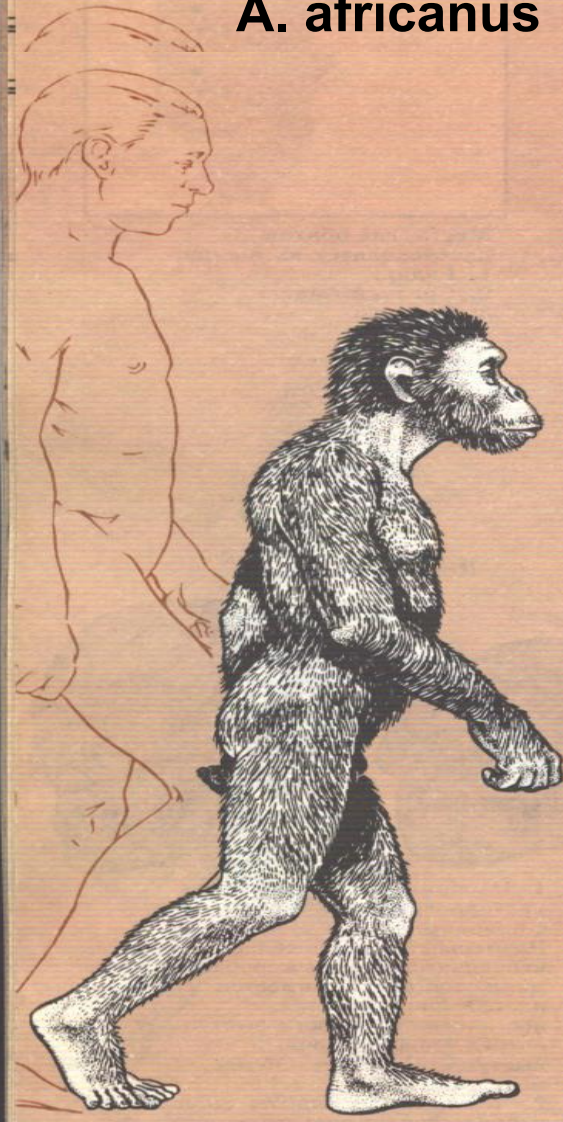
Реконструкция
человекообезьяны

Различные виды австралопитеков

A. afarensis



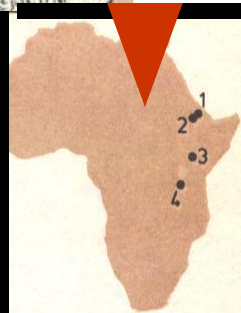
A. africanus



A. robustus



Где
они
жили



Процесс антропогенеза

**Близкие родственники,
эволюционные линии которых по молекулярным данным разделились
примерно 5,5—6,5 млн. лет назад (возможно 8 млн. лет назад)**

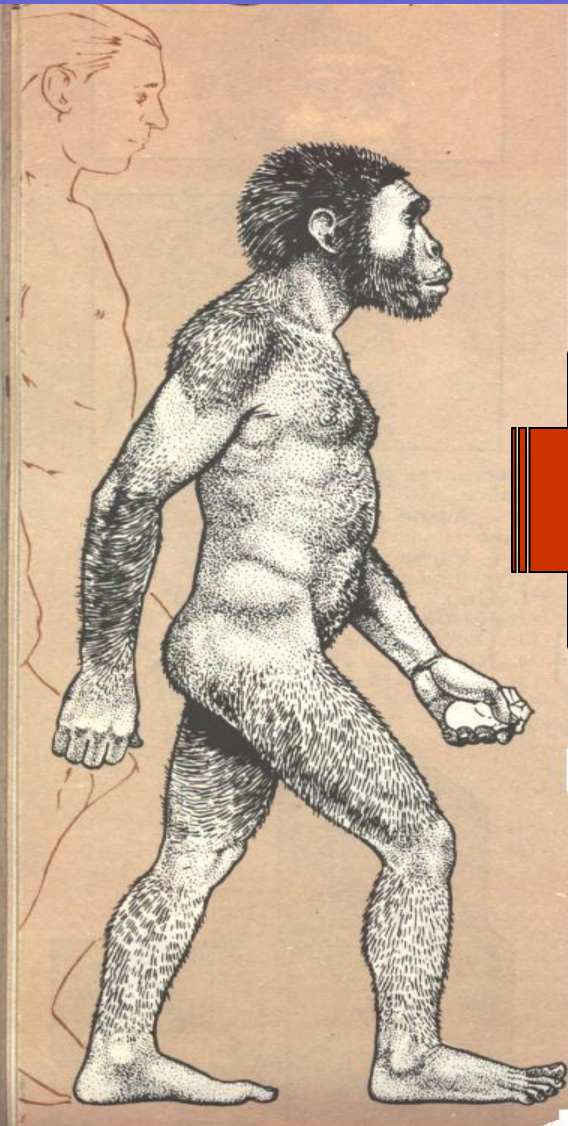
**Человекообразная
обезьяна -
шимпанзе**

**Человекообразная
обезьяна -
горилла**

**Древние
люди
(*Hominidae*)**

**АНТРОПОИД —
исчезнувший общий предок человекоподобных обезьян,
обитавший в Тропической Африке**

1). Ранние архантропы: человек умелый (*homo habilis*) 2,4–1,5 млн. лет назад

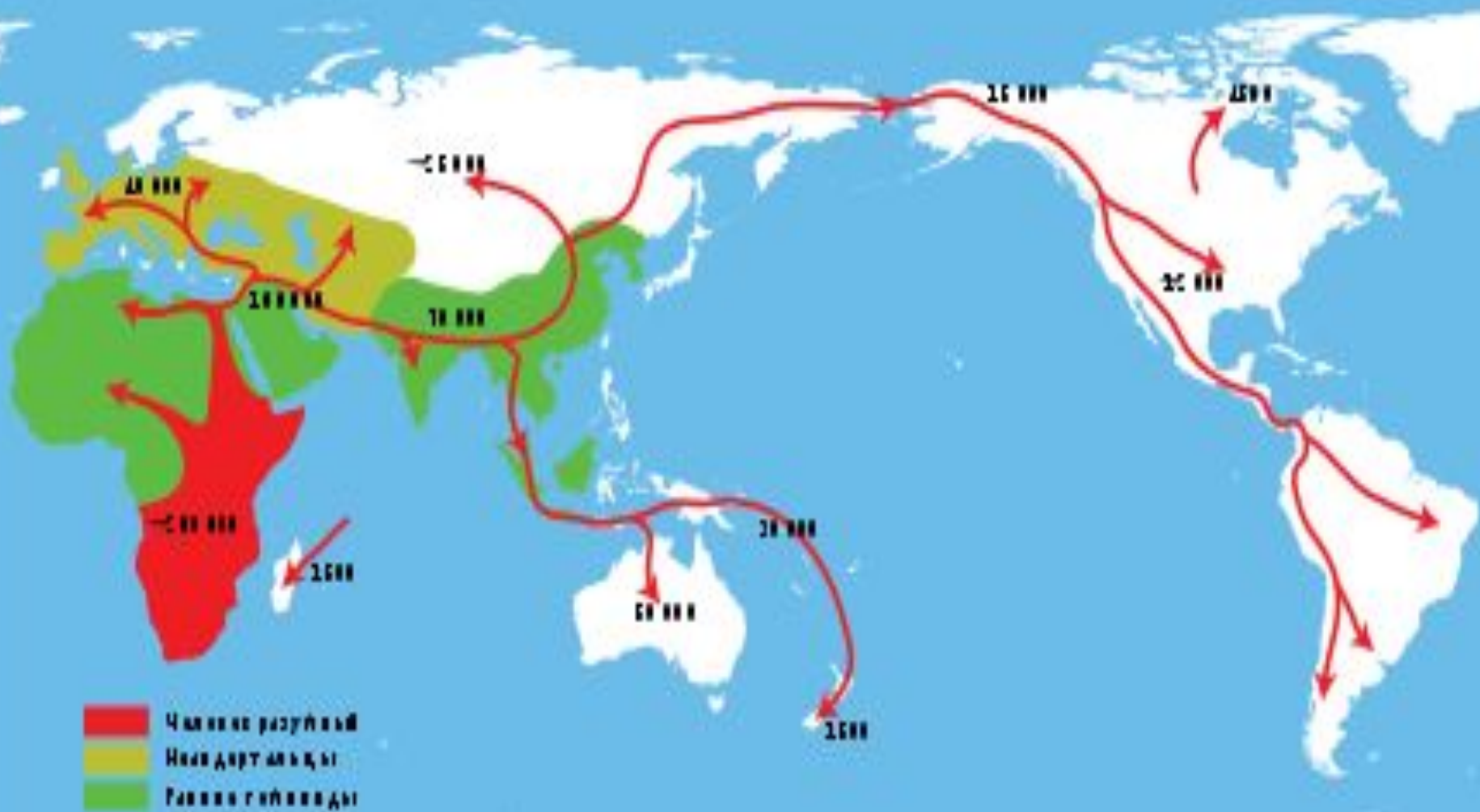


Характерные черты восточноафриканского человека (культуру открыл английский ученый Л. Лики в 1959 г.):

- регион расселения: Танзания, Восточная Африка (Олдувайское ущелье);
- объем мозга 650 см^3 ;
- зачаточный выступ в поле Брока, связанный с речью (у обезьян отвечает за мимику),
- рост 1,5 метра, вес 45 кг.

Палеонтологическая летопись гоминид крайне неполна, т.к. известные ископаемые гоминиды — малая часть их подлинного разнообразия.

I-я евразийская экспансия — 1,9 млн. лет назад архантропы вышли за пределы Африки и расселились в Евразии (Грузия, Южная Азия)



Архантропы – человек прямоходящий (*Homo erectus*) 1,5 млн. - 200 тыс. лет назад

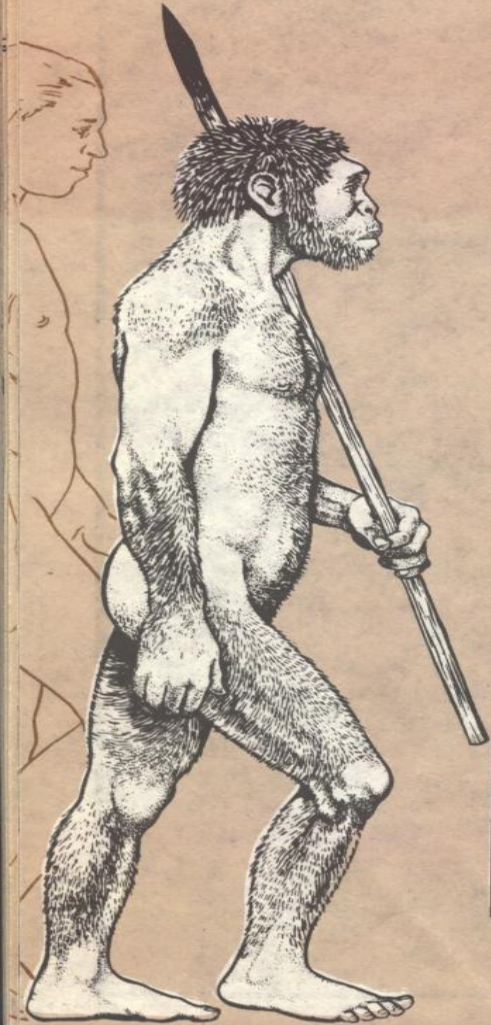
Виды *Homo erectus* :

- **атлантроп** (ареал расселения – север Африки);
- **питекантроп** (о. Ява в Индонезии заселен 1,7 млн. лет назад, открыт в 1891 г. голландским ученым Дюбуа);
- **синантроп** (найден в пещере около Пекина, Китай заселен 1 млн. лет назад, открыт в 1927 г.);
- **ашелльская культура** (ископаемые люди найдены близ селений *Сент-Ашель* (Франция) или **гейдельбергский человек** (ареал Западной Европы заселен 1,2 млн. лет назад).

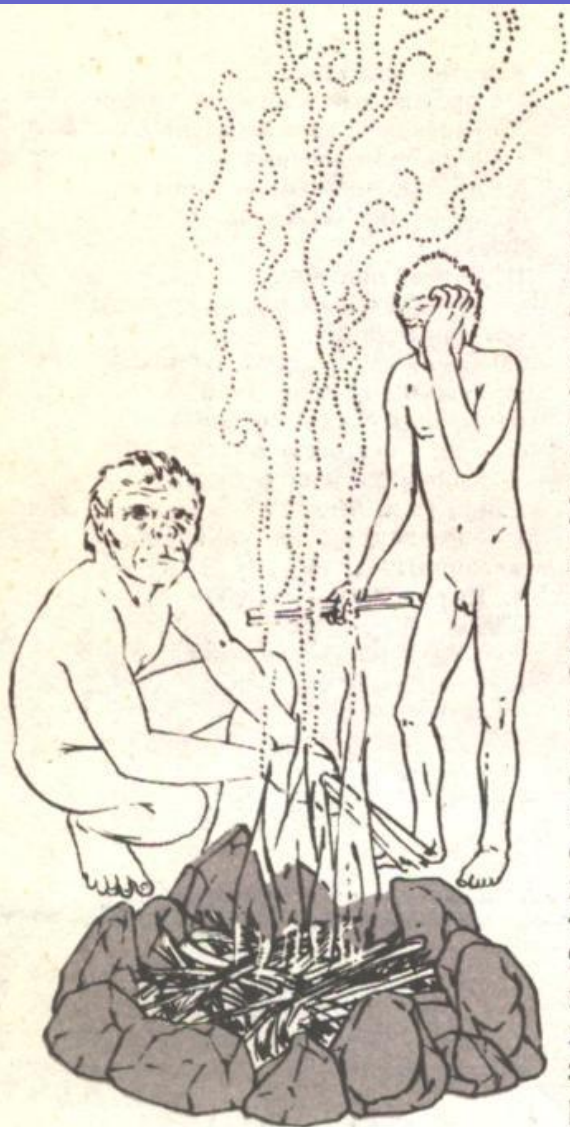
Характерные черты человека прямоходящего



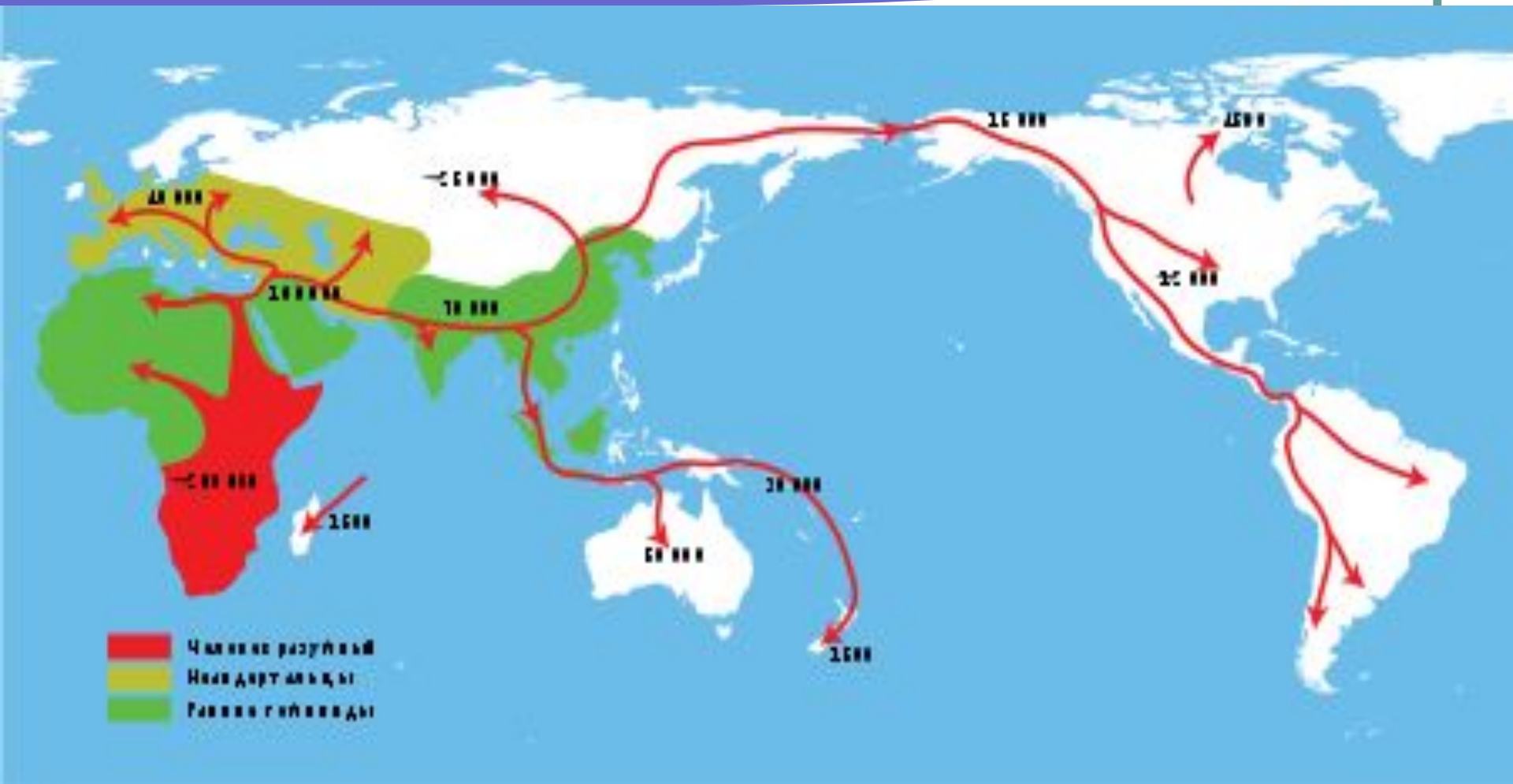
- вытянутый низкий черепной свод и лоб,
- большие надбровные дуги;
- объем мозга 900-1100 см³;
- нижняя челюсть — массивнее, чем у современного человека;
- фактически отсутствует подбородок;
- резкое увеличение размеров тела определило схожесть с телом (от ног до шеи) современных людей.



Занятия архантропов



II-я евразийская экспансия — 800-600 тыс. лет
назад представители ашельской культуры (*Homo
antecessor*) вышли за пределы Африки



Европейские и западноазиатские популяции эректуса через несколько сот тысячелетий стали неандертальцами.

В Африке их родичи эволюционировали в «анатомически современного человека» — *Homo sapiens*

неандертальцы

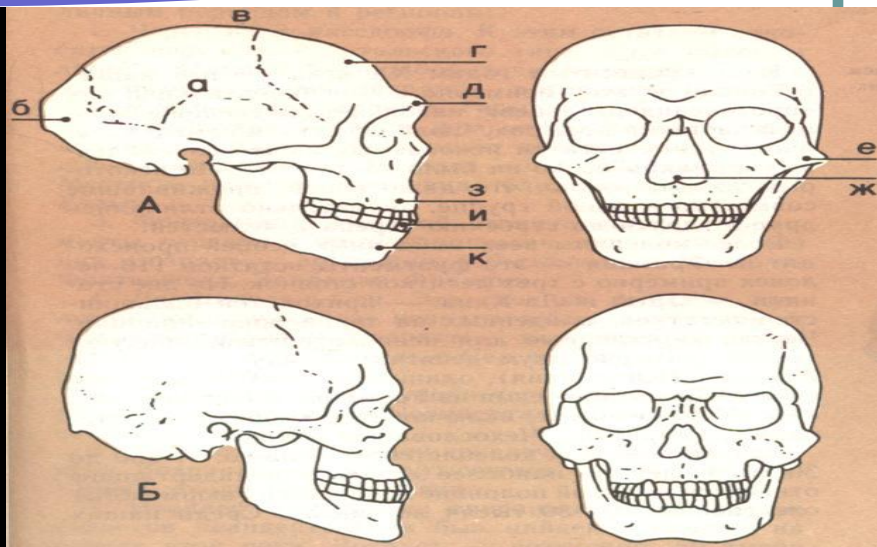
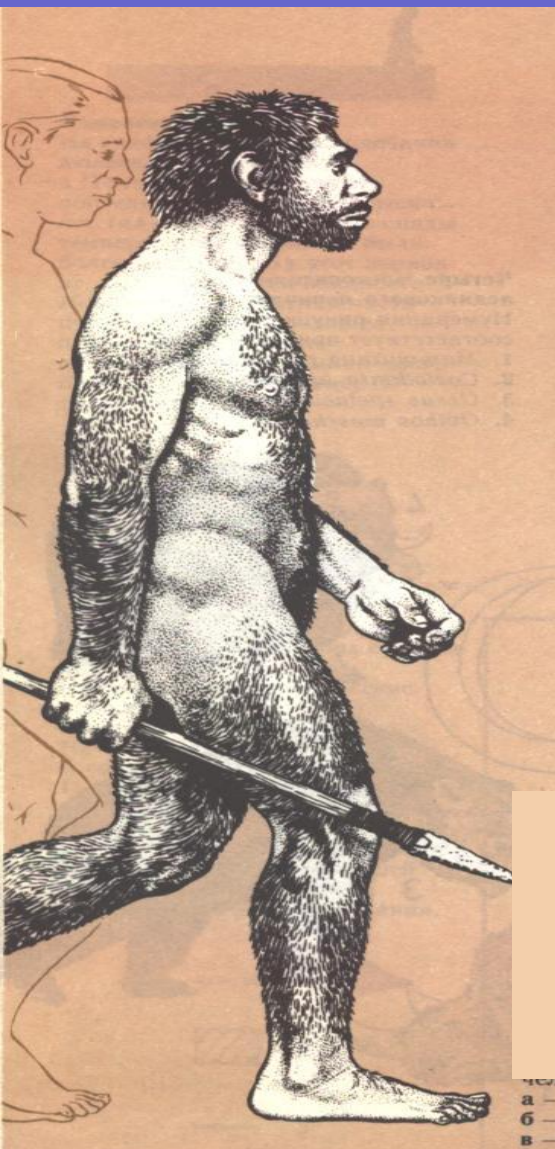
200 тыс. - 30 тыс. лет назад



Характерные черты

(обнаружен в 1856 г. в долине Неандера Германия) или **мустьерского человека**: жил в период среднего палеолита; населял Европу и Западную Азию (от Испании до Узбекистана) в период оледенения; сильные, коренастые и плотные люди; объём мозга – 1300 – 1400 см³; низкий свод черепа; надбровные дуги; шишковидный затылок; прямохождение; усовершенствование руки в процессе труда.

Сравнительная характеристика неандертальца и современного человека



А. Череп неандертальца; **Б.** Череп кроманьонца

Неандертальцы произошли от питекантропов и не являются прямыми предками современных людей. Линии, ведущие к неандертальцу и современному человеку, разошлись 500-600 тыс. лет назад.



Единственный представитель
гоминид на Земле

Человек современного
типа

- неоантроп

(*Homo sapiens*)

Неоантропы возникли южнее пустыни Сахары 130 тыс. лет назад.
40-28 тыс. лет назад сапиенсы и неандертальцы жили на одной
территории.

В результате обострения борьбы за источники пропитания,
неспособности неандертальцев приспособиться к новым условиям и
использовать более эффективные методы охоты их стада погибли
или были вытеснены из Евразии.

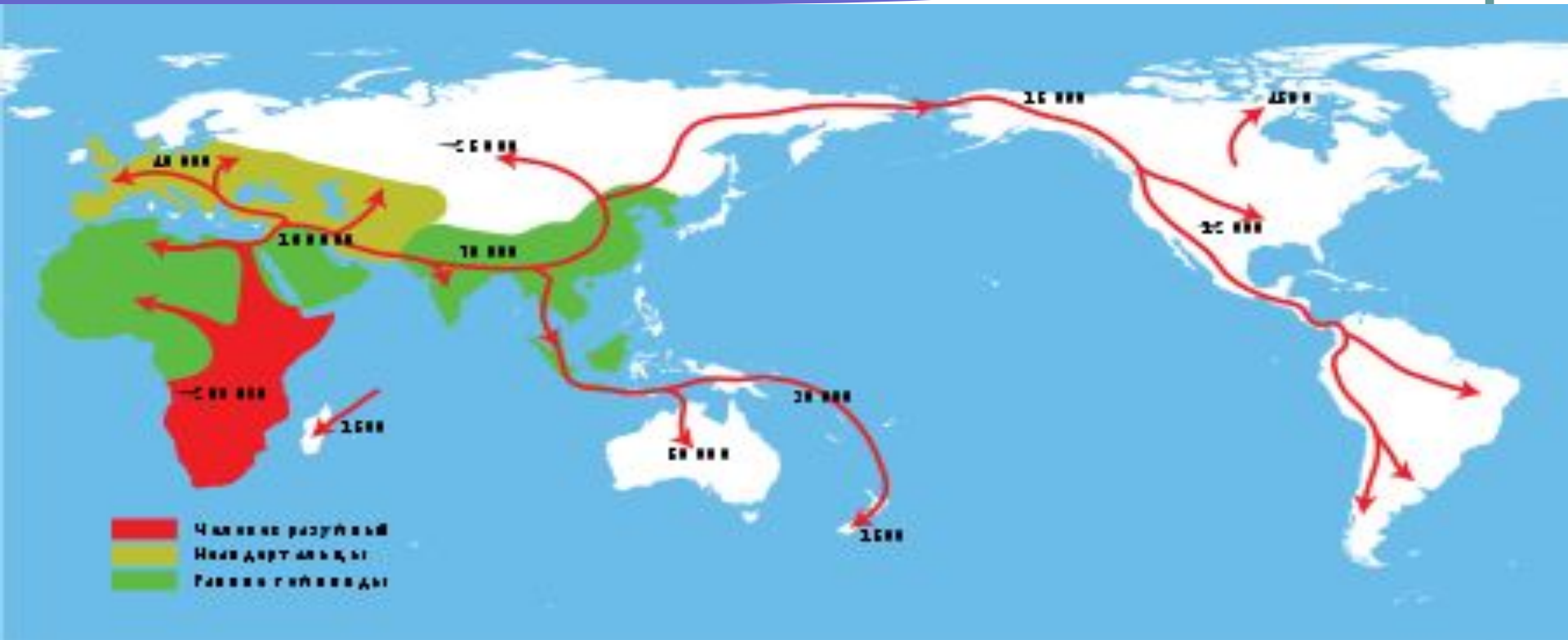
Номо sapiens или кроманьонец (европейский вид был обнаружен в 1868 г. в с. Кроманьон, Франция)



Характерные черты:

жил в период перехода к позднему палеолиту;
по анатомическим признакам соответствует современному человеку;
объем головного мозга 1450-1550 см³;
высокий вертикальный лоб и лицо, по размеру пропорционально меньше черепа;
подбородочные выступы;
менее массивные челюсти и зубы;
вертикальное хождение;
кисть перестала быть парнообразной;
заселил все биотопы Земли, вследствие географической изоляции возникли расы.

Третья великая евразийская экспансия *Homo sapiens*



- 50-55 тыс. лет назад вторглись в Азию;
- 40 тыс. лет назад — Австралию, где ранее человек не бывал;
- 40-35 тыс. лет назад — вторжение в «исконные земли» неандертальцев — Европу;
- заселение Америки является спорным вопросом: около 30 тыс. лет назад или 14 тыс. лет назад;
- острова Тихого океана и Арктика оставались незаселёнными до начала новой эры.

Теории происхождения кроманьонцев

1 гипотеза:

генезис шел независимо в различных районах из местных популяций *Homo erectus* («питекантропов»), что определило генетические различия рас.

Общепризнанная гипотеза (за последние 20 лет):

теория единого происхождения *Homo sapiens*.
На основе молекулярных данных утверждает, что часть архантропов вымерли как тупиковые ветви. Современные люди единой популяцией появились в Африке 200-150 тыс. лет назад и генетически мало отличаются друг от друга.
В результате экспансии в Европу истребили питекантропов и неандертальцев.

3 гипотеза:

(антрополог А. Темплтон)
на основе новых генетических данных утверждает, что древнее евразийское человечество не вытеснило сапиенсы, вышедшие из Африки 100-80 тыс. лет назад, они смешались с ними. В жилах современных людей течет кровь евразийских архантропов, а возможно, и неандертальцев.

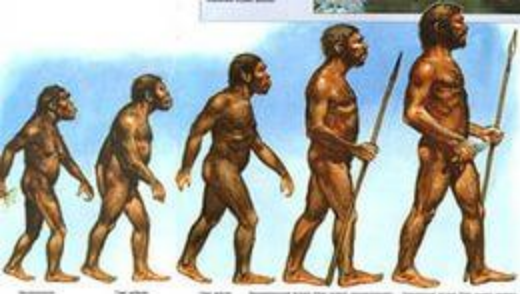
Научные теории по-разному рассматривали путь эволюции человека

1. **Теория линейной эволюции человека (XVIII в. - вторая половина XX ст.)** утверждала, что один вид человека сменял более прогрессивный вид, который приближался к облику современного человека.
2. **Современная наука** утверждает, что эволюционное древо гоминид не прямолинейно, а сложно разветвленное, т.к. в одном *биотопе* сосуществовали разные виды гоминид, находящихся на различных «уровнях» близости к человеку.

Например, 50 тыс. лет назад сосуществовало 4 вида гоминид:

- *Homo sapiens* («человек разумный»),
- *Homo neandertalensis* (неандерталец),
- *Homo erectus* («питекантроп», «синантроп»),
- *Homo floresiensis* (потомок островных популяций питекантропов).

История человечества в целом характеризуется нарастающей динамикой перемен, происходящих в различных сферах общественной жизни и комплексе взаимосвязей между обществом и природой.



Причины и движущие силы антропогенеза

Главной движущей силой эволюции человека является труд по созданию и совершенствованию орудий труда.

1. **Биологическая адаптация** в процессе смены древесного образа жизни наземным, добычи пищи и защиты от врагов способствовали развитию:
 - прямохождения;
 - двуногой походки,
 - гибкость руки и большого пальца,
 - усиление мускулатуры,
 - увеличение объема мозга,
 - возникновение органов речи.

Развитие чувств, мозга и сознания, способность к абстракции и умозаключению давало новые толчки к развитию труда и языка. Формирование речи связано с формированием зачатков социального поведения, потребностью людей в коммуникации.

2. **Социальная адаптация способствовало созданию первобытных коллективов людей.**



Этапы развития первобытной цивилизации

Каменный век.

Палеолит (1 млн. — 13 тыс. лет назад)

Период раннего палеолита 1 млн. — 150 тыс. лет до н.э. (от греч. «палео» — «древний» и «литос» — «камень»).

Основной тип человека: «питекантроп», «синантроп» и человек ашелльской культуры.

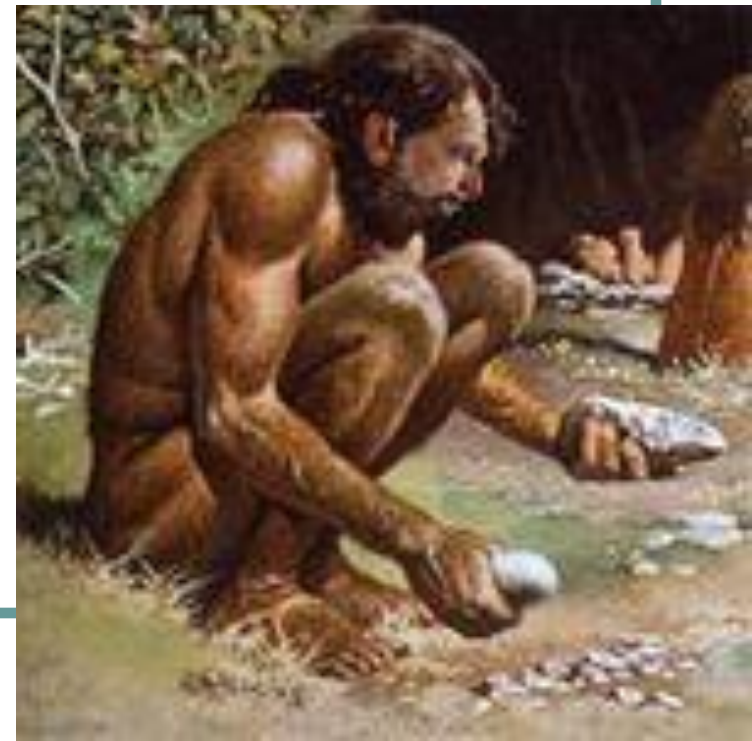
Форма хозяйствования : господство *потребляющих форм* (собирательство, охота и рыболовство).

Питание: растительная пища, падаль, мозг из костей животных, каннибализм.

Трудовые навыки:

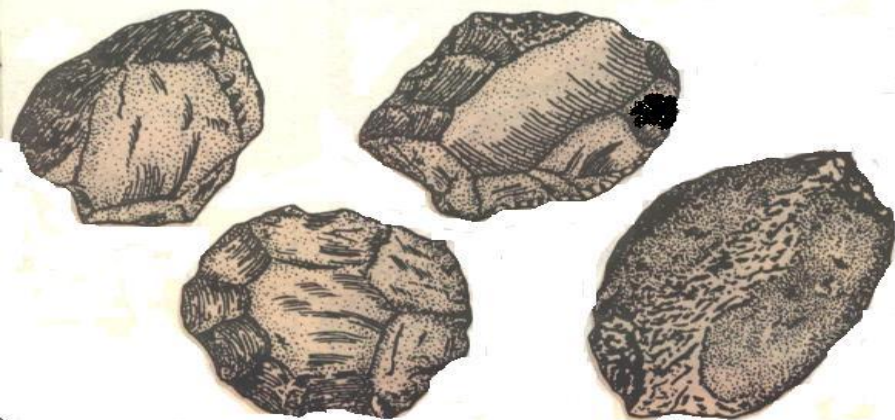
умели изготавливать каменное универсальное орудие — обоюдоострое **рубило**;
использовали **огонь 300–200 тыс. лет назад** (многометровая зола кострища в пещере Чжоукоудянь; возраст кострищ в Африке 1 млн. лет назад).

Основной тип социальной организации :
первобытное стадо — непостоянные небольшие сообщества первобытных людей, создаваемые для добычи пищи.



Человек галечной (Олдувайской) культуры Homo habilis впервые создал

- «чопперы» — примитивные орудия труда из гальки;
- первые жилища.



«чопперы»



Период среднего палеолита 150—40 тыс. лет до н.э.

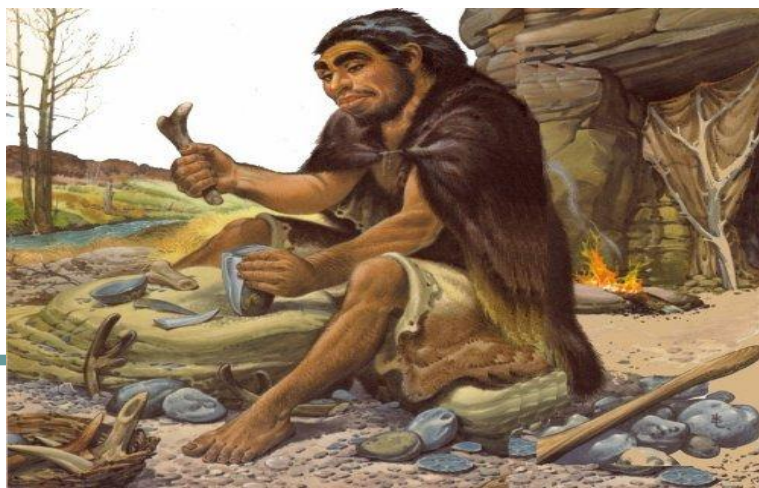
Основной тип человека: первобытные охотники-неандертальцы (мустьерский человек).

Форма хозяйствования: господство *потребляющих форм*.

Питание: основным продуктом было мясо, полученное за счет охоты и каннибализма.

Трудовые навыки:

- усовершенствование орудий труда и охоты из *кости и заточенного камня* — обоюдоострые *рубила, отщепы* для разделки туш, *деревянные копья с каменными наконечниками, скребки*;
- использовал более сложные формы охоты,
- условием выживания в *ледниковый период* (100 тыс. лет назад) стало умение пользоваться *огнем*;
- строительство *жилищ*;
- изготовление *одежды*.



Основной тип социальной организации

Родовая община —

постоянный коллектив людей, связанных кровными узами, обладающих общим имуществом и ведущих примитивное совместное хозяйство при относительной оседлости поселения. Характерной чертой является уравнительное распределение материальных благ при наличии гендерной и возрастной стратификации общества, как единственных форм разделения результатов труда.



Распределение гендерных ролей в первобытном обществе (от палеолита до развитого неолита): матриархальный род

Матриархат (лат. mater — мать і грец. ἀρχή — власть) — особая форма первобытного общества, в котором родовые группы создавались на основе родства по женской линии.

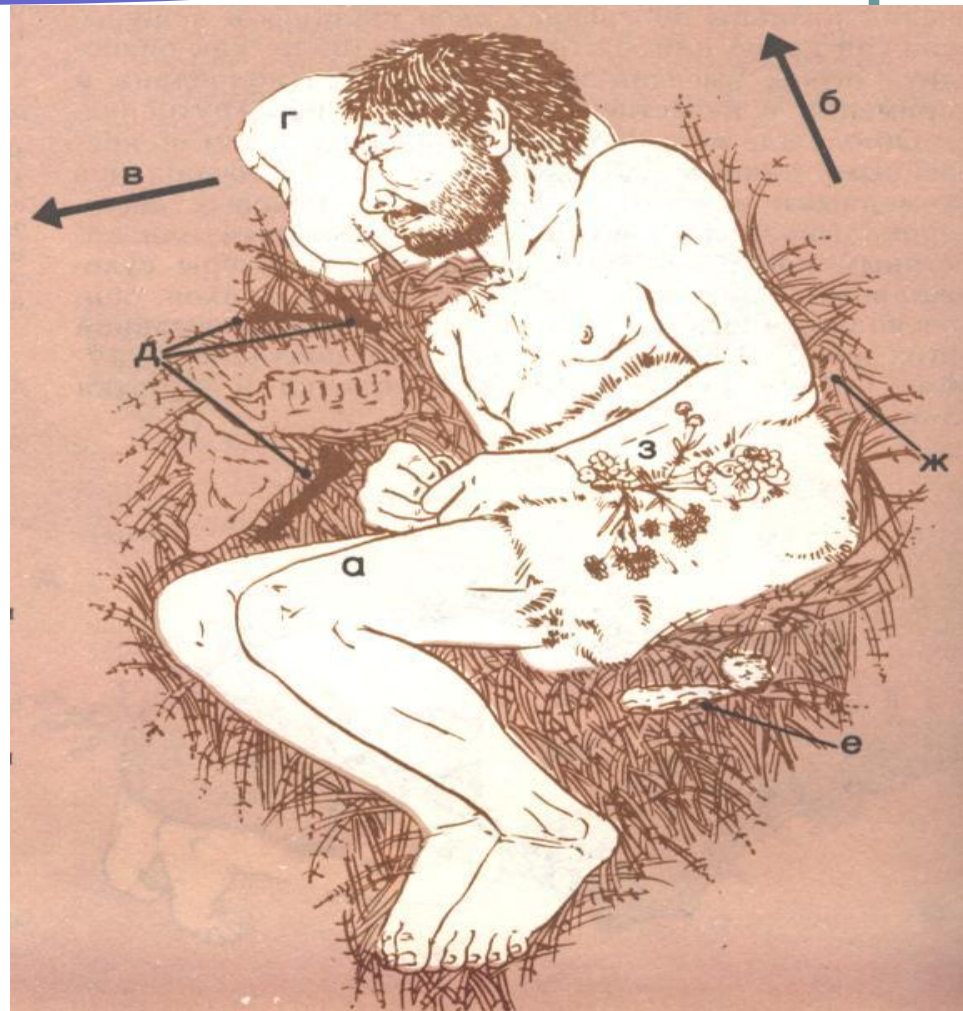
В **период раннего матриархата** (палеолит) основой равноправного положения полов в обществе было занятие женщин собирательством, мужчин — охотой, примитивным рыболовством занимались представители обоих полов.



Появление мистических/религиозных верований зачатков искусства

Археологи нашли более **150 захоронений неандертальцев** в определённой позе – голова на юг, тело по оси восток – запад, подстилка из хвои, каменная подушка, цветы, орудия труда и обожжённые кости.

Под влиянием контактов с сапиенсами неандертальцы создали предметы **искусства** (ожерелье из когтей медведя, «флейта» из кости, «скульптура»).



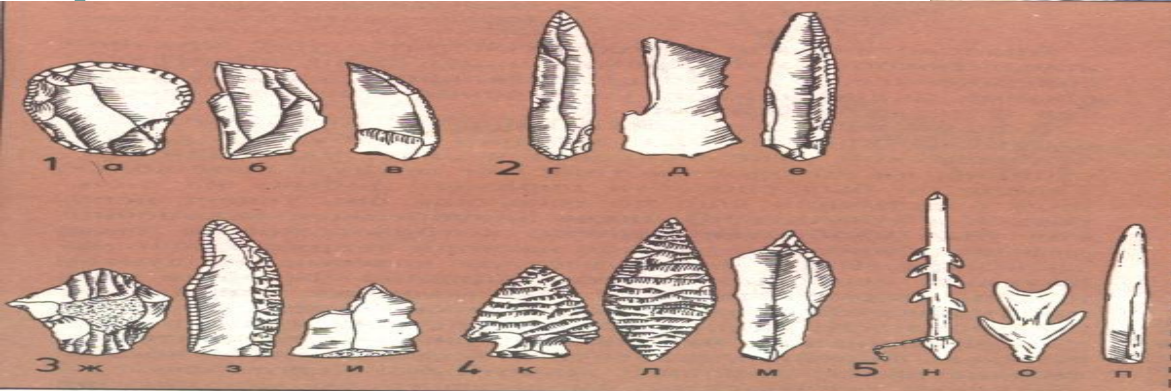
Период позднего палеолита (40—13 тыс. лет до н.э.).

Основной тип человека:
человек кроманьонского типа.

Форма хозяйствования:
господство **потребляющих форм**;

Питание: преимущественным продуктом было мясо за счет охоты и каннибализма.

Трудовые навыки:
усовершенствование навыков обработки камня, шкур и костей животных

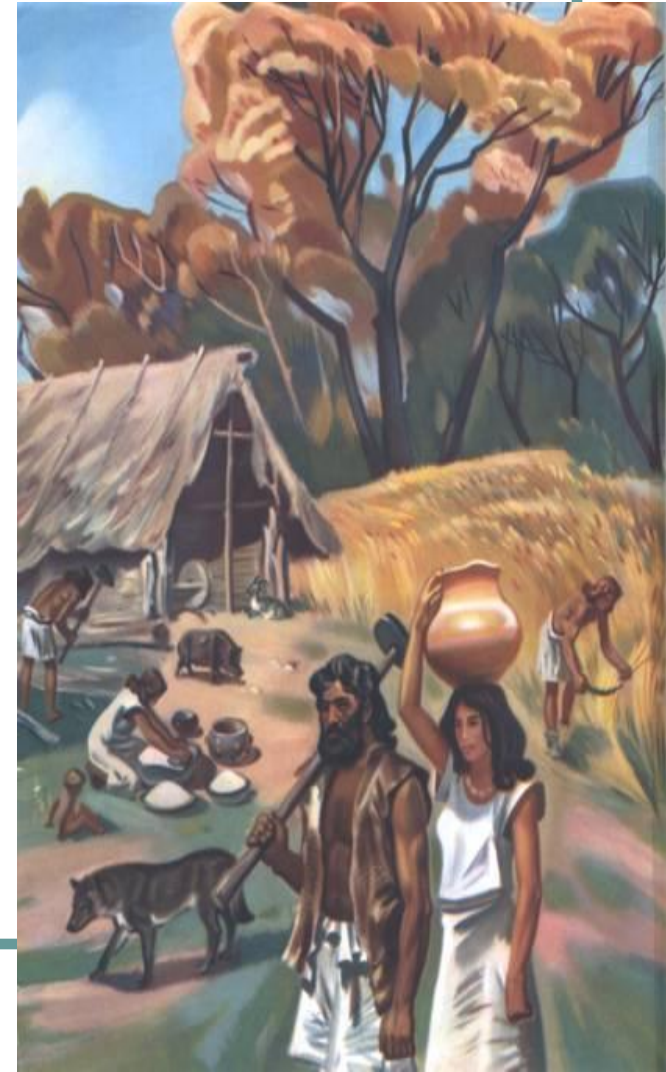


Под влиянием различий в природных условиях сложились **основные расы**.

Основной тип социальной организации

Матриархальная родовая община —

большая группа (200–300 особ) близких родственников по женской линии, которые выступали самостоятельными хозяйственными единицами, коллективно владеющих родовой общинной землей. Во главе материнского рода стояла старшая женщина. Характерным явлением была **полиандрия (многомужество)**.



Развитие религиозного сознания

Формы языческой религии:

- **тотемизм** (вера в происхождение рода от одного предка);
- **анимизм** (вера в наличие души);
- **магия** (колдовство);
- **фетишизм** (вера, что благоприятные или неблагоприятные приметы — **фетиш** (талисманы) имеют особую магическую силу).



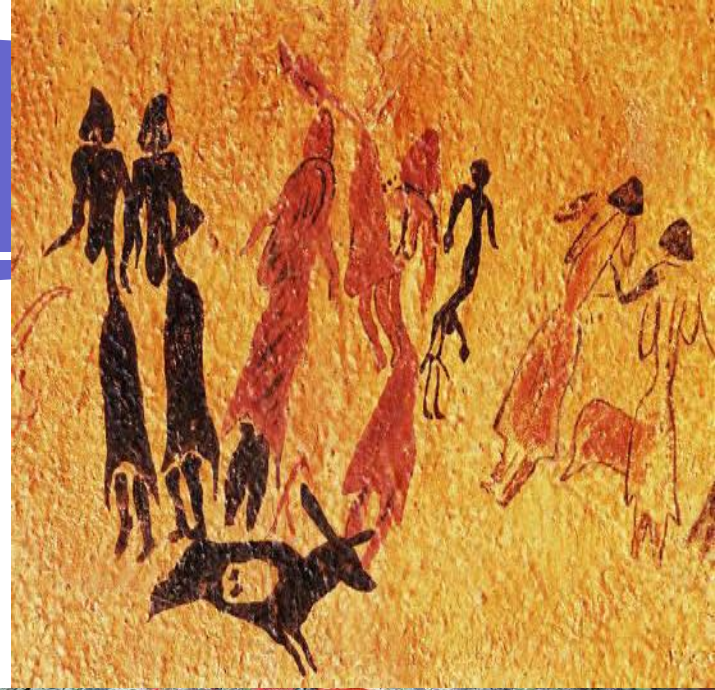
Искусство кроманьонца

Вера в *фетиш* вызвала необходимость создания фигурок животных и амулетов, приносящих удачу.

Произошел качественный скачок культурного развития человека.

Формы первобытного искусства:

- наскальная живопись;
- скульптура.



Эпоха мезолита 13—8 тыс. лет до н.э.

(от греч. «мезос» — «средний» и «литос» — «камень»)

В условиях отступления ледника сложились благоприятные условия для заселения новых территорий. Численность населения Земли составила 10 млн. человек.

Основные занятия человека: собирательство, охота, рыболовство, приручение животных (собака, свинья).

Трудовые навыки: усложнение процесса изготовления и появление новых орудий труда: лук, долото, топор, ножи, копья, лодки и др.

Основной тип социальной организации: родовая матриархальная община.

Формирование ранней социальной стратификации первобытного общества

вожди -
избирались самые
сильные и
опытные
охотники

старейшины -
наиболее
опытные
члены рода

жрецы
(шаманы,
колдуны) -
обладали
умением
общаться с
высшими
силами,

Эпоху мезолита характеризует наступление нового этапа в познании мира средствами искусства и магии



Самостоятельную жизнь в искусстве обретают **абстрактные символы и обобщенные понятия**, которые возникли с развитием речи и были связаны с обрядами первобытной магии. Охоте, лечению больного, выбору пары предшествовали **ритуальные действия**, среди которых особое значение уделялось **танцу и пению**.

Формы первобытного искусства:

- **наскальная живопись;**
- **украшения (бус);**
- **статуэтки** с изображением людей и животных;
- **ударные, духовые, струнные и щипковые музыкальные инструменты.**

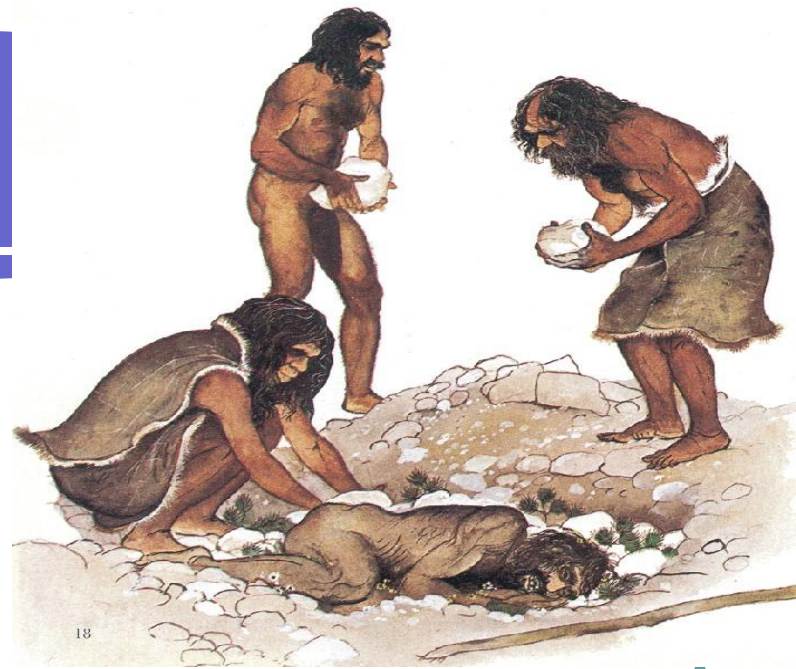


Первобытное искусство



Особое значение придавалось усложнению похоронного ритуала

- В погребения клали украшения, орудия труда и запасы пищи, что доказывает наличие убеждения в существовании потустороннего мира жизни человека.
- Укрепление **веры в высшие силы**, которые могут помочь или навредить, вызвало необходимость **жертвоприношений** в виде части добычи или человеческих жертвоприношений.



Эпоха неолита VIII—III тыс. лет до н.э. (от греч. «неос» — «новый» и «литос» — «камень»)

В 10 тыс. до н.э. человек *идеально приспособился к условиям среды обитания* и утвердился на всех континентах земли. Однако совершенствование орудий охоты привело к массовому истреблению животных, что подрывало основы существования первобытных людей.

Платой за прогресс стал голод и болезни, сокращение популяции людей, обострение борьбы племен за охотничьи территории. Это был первый в истории кризис развития цивилизации, решение которого шло 2 путями:

- 1. Племена экваториальной зоны *Африки, Южной Америки, островов Юго-Восточной Азии и Тихого океана, Австралии, Севера Европы «замерли» в развитии и познании окружающего мира. Система запретов (табу),* ограничивающая охоту и потребление пищи, предотвращала рост населения, препятствовала изменению образа жизни и развитию знаний. Это привело к сохранению *мезолитического типа хозяйства и культуры.*
- 2. На территории современных государств — *Египте, Иране, Ираке, Индии, Средней Азии, Китая, Мексики, Перу*, имеющих благоприятные природные условия, произошел прорыв на *качественно новый уровень развития.* Люди перешли к *осознанному преобразованию природной среды, что создало условия для неолитической революции.*

Неолитическая революция -

переходу от присваивающего к производящему типу хозяйственной деятельности, от охоты к скотоводству (первая отрасль), от собирательства к земледелию.

Неолитическая революция создала условия для возникновения **первых аграрно-скотоводческих культур**, в которых рост производительности труда способствовал увеличению количества продуктов в рационе питания.

Неолитическая революция способствовала углублению общественного разделения труда

I разделение труда — выделение из земледелия скотоводства;

II разделение труда — самостоятельное значение приобрело **ремесло** (ткачество, гончарство, изготовление лодок и колесных повозок). **Усложнилась специализация труда** между ремесленниками (одни поселения специализировались на оружии, другие — ткачестве или гончарстве).

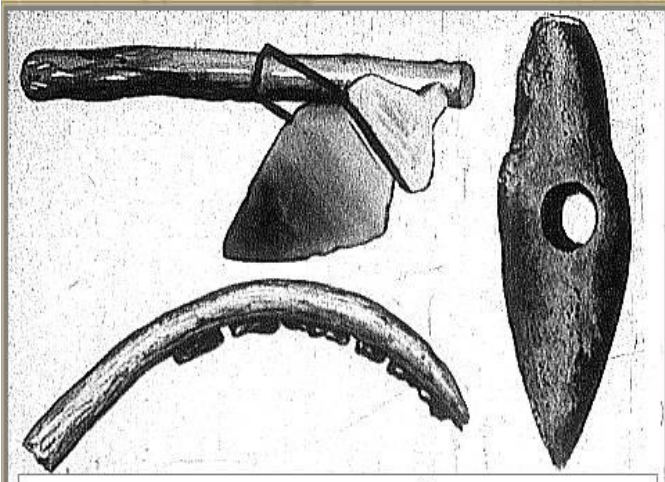
III разделение труда — выделение торговли из **производственного цикла** в результате появления избытков продукции. Господствующей формой оставался **натуральный обмен** между племенами, расширение которого потребовало введения единого эквивалента стоимости товаров — **денег**.

Постепенно в обществе зарождалось **имущественное неравенство**. Вожди, жрецы, знахари и ремесленники накапливали имущество и ценности, скрывая секреты своего мастерства.

В эпоху неолита основной формой социальной организации стал развитой матриархат



Развитый матриархат характеризовался ведущим положением женщин в обществе, что определили новые отрасли хозяйствования — мотыжное земледелие, развитое рыболовство и разведение домашнего скота.



мотыга, серп, каменный топор



Брак в первобытную эпоху



Исторические формы брака:

Групповой брак – брачный союз нескольких мужчин и женщин;

Полиандрия – брак женщины одновременно с несколькими мужчинами;

Полигиния – брак, в котором супружеские отношения строятся на союзе мужчины с несколькими женщинами;

Моногамия – брак, основанный на союзе мужчины и женщины.

Типы брака по выбору партнера:

Эндогамные – выбор партнера только из группы, в которую входит брачующийся;

Экзогамные – выбор брачного партнера из чужой группы.

Исторические типы семей:

1. **Архаичные большие семьи**, основанные на коллективной собственности;
2. **Поздние большие семьи** – обособленные семейные ячейки, имеющие собственность;
3. **Малые нуклеарные семьи** с развитой частной собственностью.



К концу периода неолита сложились условия для перехода от матриархата к патриархату

Причины перехода к патриархату:

- *усложнение трудовых навыков и орудий труда земледельца, скотовода и ремесленника, требующих выполнения сложной, тяжелой работы;*
- *появление собственности и имущества;*
- *накопление знаний, трудовых и профессиональных навыков, традиций передаваемых по наследству членам своей семьи;*
- *сокращение смертности среди мужчин, что повлияло на выравнивание численности мужчин и женщин;*
- *изменение жизненного уклада, возникновение новой ячейки организации общества — **семьи**.*

Складывающиеся традиции, обычаи, ритуалы закрепляли нормы патриархата

Патриархат (patriarchy) —

система иерархического господства мужчин над женщинами, материальной основой которого выступает контроль мужчин над рабочей силой, продуктами труда и репродуктивными качествами женщин (и детей).

В основе патриархата лежит ***андроцентричный общественный дискурс*** — способ мышления, при котором мужчины рассматриваются в качестве мирилы культурных ценностей и норм.

В некоторых племенах допускалась ***полигамия (многоженство)***.

В период неолита формировались новые формы социальной организации

Племя –

союз нескольких родов, живущих по соседству, члены которых заключали браки друг с другом, во главе избирался вождь. С ростом численности населения отдельные рода отселялись на неосвоенные или отвоеванные территории, создавая новые племена.

Союз племен –

родственные племена, говорящие на *одном языке*, имеющие *сходные верования* и поддерживающие *тесные связи* друг с другом.

Удалившиеся на большое расстояние от исходной территории племена (прежде всего скотоводы) нередко ***теряли связи с очагом происхождения***. В процессе развития языка появлялись новые позаимствованные слова, связанные с меняющимися формами хозяйственной деятельности и контактами с соседями.

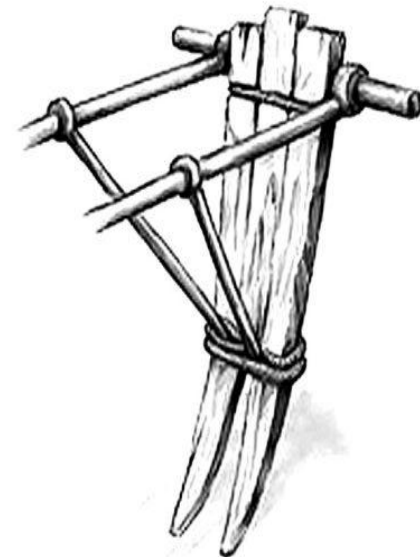
Новый этап в истории человечества, начавшийся с освоением металла, называют ЭНЕОЛИТОМ (меднокаменным веком) IV-III тыс. до н.э.

Характеристика эпохи:

- обработка металлов позволила повысить производительность труда, качество орудий труда, оружия и украшений;
- однако в результате ограниченного количества самородков легкоплавких металлов (меди, олова и свинца) и примитивности навыков их обработки **каменные орудия использовались еще долгий период;**
- Начало перехода от **мотыжного** к **ранним формам пахотного земледелия**, широкого использования **тягловой силы крупного рогатого скота и лошади;**
- Переход от родовой к **территориальной соседской общины;**
- появление **первых государств.**



TopXlist.ru Top Самых



Характерные черты первобытной цивилизации

Экономическая сфера:

- низкий уровень производительных сил;
- общинная собственность;
- полная зависимость от природы.

Социальная сфера:

- родовая или соседская община;
- уравнительное распределение;
- кочевой образ жизни;
- естественный отбор;
- каннибализм.

Политическая сфера:

отсутствие государства, классов и эксплуатации

Идеологическая сфера:

господство языческих представлений