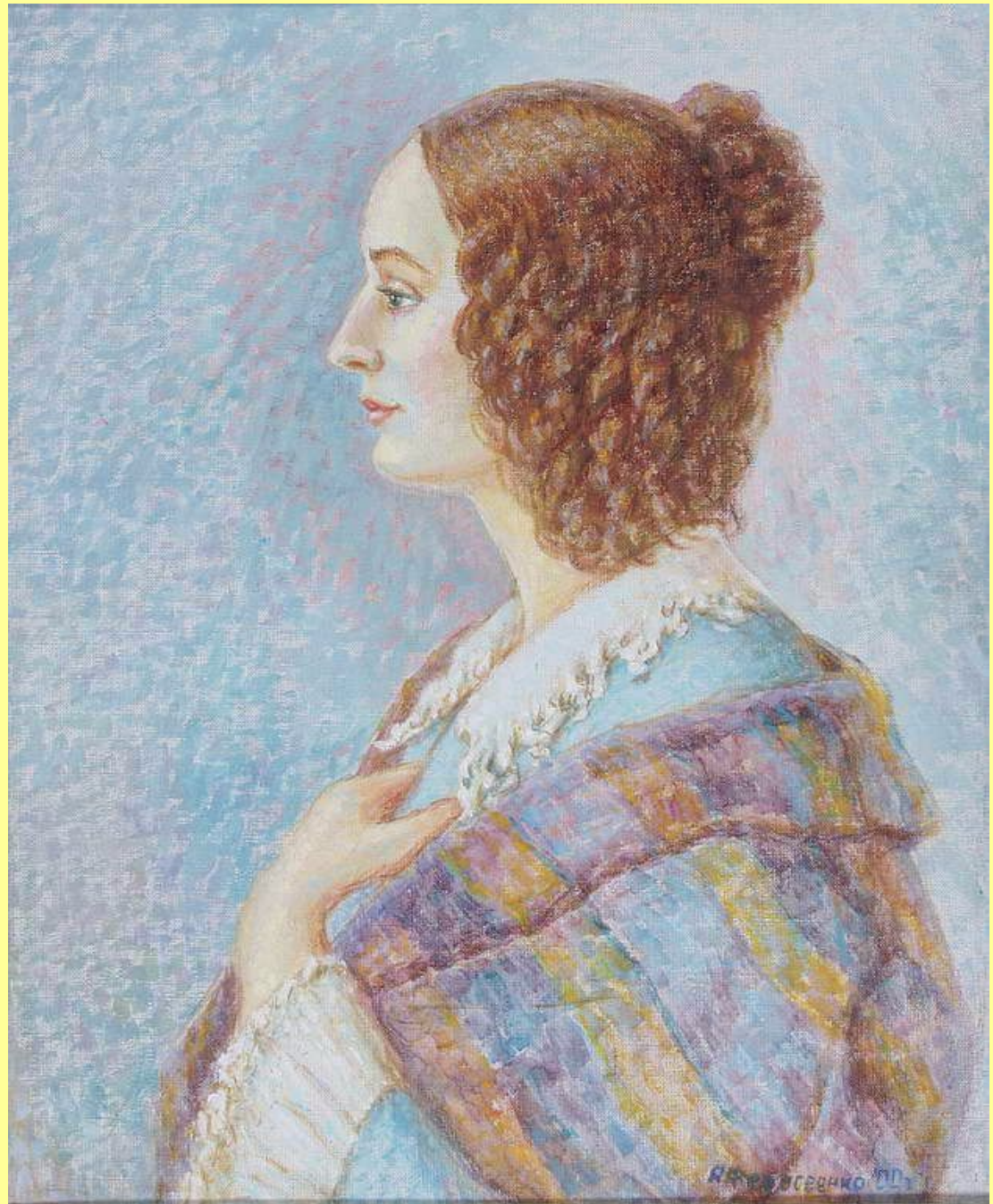


Урок 2.

Тема. Татьяна – нравственный идеал поэта.
Цельность характера героини.
Близость к народной жизни как основа нравственного совершенства героини.

Две фигуры на протяжении всего романа владеют нашим интересом: Онегин и Татьяна. Если в образе Онегина главное – духовная эволюция героя, его искания, выяснение трагического итога его жизненного пути, то в образе Татьяны воплощен нравственный и эстетический идеал Пушкина.

Наша задача: понять тип личности Татьяны, ее нравственные принципы, уяснить, почему Татьяна для Пушкина – «милый идеал»? Что ценил в Татьяне Пушкин, почему он с такой теплотой нарисовал этот образ?



Прообраз Татьяны Лариной

Вокруг прототипа Татьяны Лариной из романа А.С.Пушкина «Евгений Онегин» многие годы велись споры. Кое-кто из современниц поэта считал себя прообразом пушкинской героини лишь на том основании, что в их жизни случались похожие ситуации. «Ужель – та самая Татьяна?» -- этот вопрос неизменно вставал, когда исследователи называли имена предполагаемых прототипов Татьяны Лариной.

В 70-80-е годы прошлого века появились публикации, в которых так или иначе утверждалось, что прообразом пушкинской Татьяны была Наталья Дмитриевна Фонвизина, в девичестве Апухтина, жена декабриста Михаила Фонвизина. Незаурядность этой женщины отмечена в русской литературе. Ей посвящали стихи В.А.Жуковский, поэт-декабрист А.Одоевский, ею восхищался поэт - петрашевец С. Дуров, наконец, имя ее вошло в историю творческой биографии великих русских прозаиков Л.Толстого (наброски к роману «Декабристы») и Ф.М.Достоевского («Дневник писателя»).

Конечно, необходима аргументация, почему думается, что именно с нее писал Пушкин свою Татьяну. Откуда, каким образом он получил сведения об этой удивительной девушке? Ответы на эти вопросы дают материалы архива Фонвизиных, воспоминания близко знавших ее людей, в частности М.Д. Францевой, дочери тобольского прокурора, и, наконец, написанная самой Натальей Дмитриевной «Исповедь» (1856).

В воспоминаниях М.Д.Францевой, написанных в основном со слов самой Н.Д. Фонвизиной, есть такой эпизод. Однажды Молчанов, родственник Натальи Дмитриевны, прибежал к ней и говорит: «Наташа, знаешь, ведь ты попала в печать! Подлец Солнцев передал Пушкину твою историю, и он своим поэтическим талантом опозитизировал тебя в своей поэме «Евгений Онегин». Матвей Михайлович Солнцев – муж Елизаветы Львовны, тетки Пушкина. С ним поэт неизменно встречался в Москве, а перед свадьбой возил его представлять своей невесте. Елизавета Львовна с мужем жила в доме своего отца П.Д. Черевина, родственника Натальи Дмитриевны. Не исключено, что, бывая у своих родных, Пушкин мог там встретить и Наталью Дмитриевну.



Наталья Дмитриевна была единственной дочерью богатого помещика, женатого на племяннице Дениса Ивановича Фонвизина, автора «Недоросля». Отец Наташи (заметим, что его звали, как и отца Татьяны,- Дмитрием) долго был предводителем дворянства в Костроме, где имел большие поместья. Девочка любила привольную жизнь среди природы и простого народа.

Большое влияние на Наташу оказала ее няня, простая женщина. В своей «Исповеди» Фонвизина пишет о ней: «Страстно любила свою кормилицу – превосходную женщину, которая... не баловала меня, но внушала только доброе и справедливое и непрестанно укрощала мою барскую спесь...»

В юности Наташа любила молодого человека, который, узнав о том, что поместья ее отца расстроены, неожиданно исчез, даже не объяснившись. Надо было знать глубокую натуру Апухтиной, чтобы представить весь драматизм ее положения. Она, оскорбленная в своих чувствах, даже пыталась уйти в монастырь. Вскоре после этого приехавший к ним в деревню генерал Михаил Александрович Фонвизин, ее двоюродный дядя, пленился юной Наташей и сделал ей предложение.

Это был в высшей степени образованный, честный, умный и очень добрый, мягкий человек, герой Аустерлица и Бородина, неоднократно раненный в боях и награжденный орденами за храбрость и мужество.

Наталья Апухтина не осталась равнодушной к чувствам Михаила Александровича. Они обвенчались в сентябре 1822 года в родовом имении Давыдове, а затем приехали на жительство в Москву, где Наталья Дмитриевна должна была появиться в свете. Но светское общество она не любила и тосковала по деревенской тишине. Из наивной, экзальтированной девушки Фонвизина превратилась в необыкновенную умную, глубоко понимающую свой долг женщину.

На одном из светских балов Наталью Дмитриевну, блиставшую красотой и умом, встретил тот самый молодой человек, которого он когда-то любила. Он попытался выступить в роли ее поклонника, но был уничтожен благородным и гордым отпором Натальи Дмитриевны.

Этот сюжет и лег в основу романа Пушкина.



На этом, пожалуй, можно было бы прекратить сопоставление жизненных ситуаций Натальи и Татьяны, если бы не завершающее пушкинское творение строки:

Но то, которым в дружной встрече
Я строфы первые читал...
Иных уж нет, а те далече,
Как Сади некогда сказал.
Без них Онегин дорисован.
А та, с которой образован
Татьяны милый Идеал...
О много, много Рок отъял!..

Эти строки долгое время понимали так, будто Татьяна умерла («Рок отъял»). А теперь их значение наполняется новым смыслом: Н.Д. Фонвизина, прототип Татьяны Лариной, оказалась среди тех, кто был «далече», среди сосланных в Сибирь декабристов.



Задание первой творческой группе:

Доказать, что истоки нравственности героини начинаются в детстве и юности.

- В какой социальной среде прошло детство Татьяны?
- Как характеризует автор семью Лариных?
- Какими словами рисует автор одиночество Татьяны в семье?
- Есть ли у нее внутренняя близость с сестрой Ольгой? В чем разница между ними?
- Какую роль в жизни Татьяны играет ее няня?
- Какое значение имели для нее книги? Что она читала?
- Охарактеризовать отношение Татьяны к крепостным в их имении и крепостных ней.
- Какие черты характера сложились у Татьяны в детстве и юности?
- Создайте ассоциативные рисунки.

Задание второй творческой группе

Докажите правильность пушкинского определения «Татьяна – русская душою ...» примерами из текста.

- В чем проявилась близость к народному, русскому во взглядах Татьяны?
- Как объясняет Пушкин выбор имени для своей героини?
- Охарактеризовать отношение Татьяны к родной природе и народным обычаям.
- Проанализировать сон и именины Татьяны. Как раскрывается суть ее души, ее внутренний мир в этих эпизодах романа? Скомпоновать факты и проанализировать выражения, в которых автор говорит о близости Татьяны ко всему народному и русскому.

Задание третьей творческой группе:

Докажите примерами из текста правильность пушкинского определения «... любит без искусства», «... кокетка судит хладнокровно, Татьяна любит не шутя...».

- Подытоживая душевную жизнь Татьяны в годы ее юности, Белинский пишет: «Весь внутренний мир Татьяны заключался в жажде любви; ничто другое не говорило ее душе; ум ее спал». Верно ли это, по вашему мнению?
- Где и когда Татьяна впервые увидела Онегина?
- Почему она не полюбила никого из окружающих ее дворян (и Ленского в том числе)?
- Как характеризует героиню ее письмо к Онегину?
- Как понимать пушкинские строки: письмо проникнуто «умом и волею живой» «и сердцем пламенным и нежным»?
- Честен ли был жестокий приговор Онегина? Как воспримет его Татьяна?
- Как объяснение с Онегиным определяет дальнейшую жизнь Татьяны?
- Когда наступил новый этап внутренней жизни Татьяны?
- Как понимать слова Пушкина: «... и ей открылся мир иной»?
- Что помогли ей сохранить любовь к Онегину?

Задание четвертой группе:

Доказать примерами из текста справедливость пушкинских слов:

Кто прежней Тани, бедной Тани
Теперь в княгине б не узнал!

- Какою описывает Пушкин Татьяну на светском рауте?
- В чем изменилась Татьяна?
- В каких словах, выражениях, из чего в ее поведении видно, что «равнодушная княгиня» осталась прежней Таней?
- Охарактеризовать поведение Татьяны, когда она читает письмо к Онегину. Какие черты прежние Тани угадываются в ней?
- Что угнетает Татьяну в светской жизни?
- Докажите примерами из текста, что недавнее, но теперь уже безвозвратно далекое прошлое по – прежнему дорого и близко ей?
- Как характеризуют Татьяну слова:
Я вас люблю (к чему лукавить?),
Но я другому отдана;
И буду век ему верна.
- Почему же отвергла Татьяна любовь Онегина, если по – прежнему его любит?

Задание пятой творческой группе:

Трагична ли судьба Татьяны? В чем ее трагедия (в сравнении с трагедией Онегина)?

Докажите примерами из текста правильность пушкинских слов в отношении Татьяны: «И ты, мой верный идеал».

- Собрать все факты и охарактеризовать выражения, где поэт говорит о своей любви к Татьяне.
- В каких строках поэт дает ей самые сердечные характеристики, тревожится за ее судьбу.
- Какие же черты внутреннего облика Татьяны особенно привлекают поэта?



Принципы реализма и народности, утверждаемые Пушкиным в «Евгении Онегине», особенно наглядно и полно воплотились в образе Татьяны.

Осуществляя эти принципы, Пушкин во второй главе романа рассказал историю жизни родителей Татьяны, отметил «привычки милой старины» в семье Лариных, включил в третью главу романа «Песню девушек», т.е. описал те особенности русского быта, которые сформировали характер Татьяны.

На солнце иней в день морозный,
И сани, и зарю поздней
Сиянье розовых снегов,
И мглу крещенских вечеров.
По старине торжествовали
В их доме эти вечера:
Служанки со всего двора
Про барышень своих гадали
И им сулили каждый год
Мужьев военных и поход.



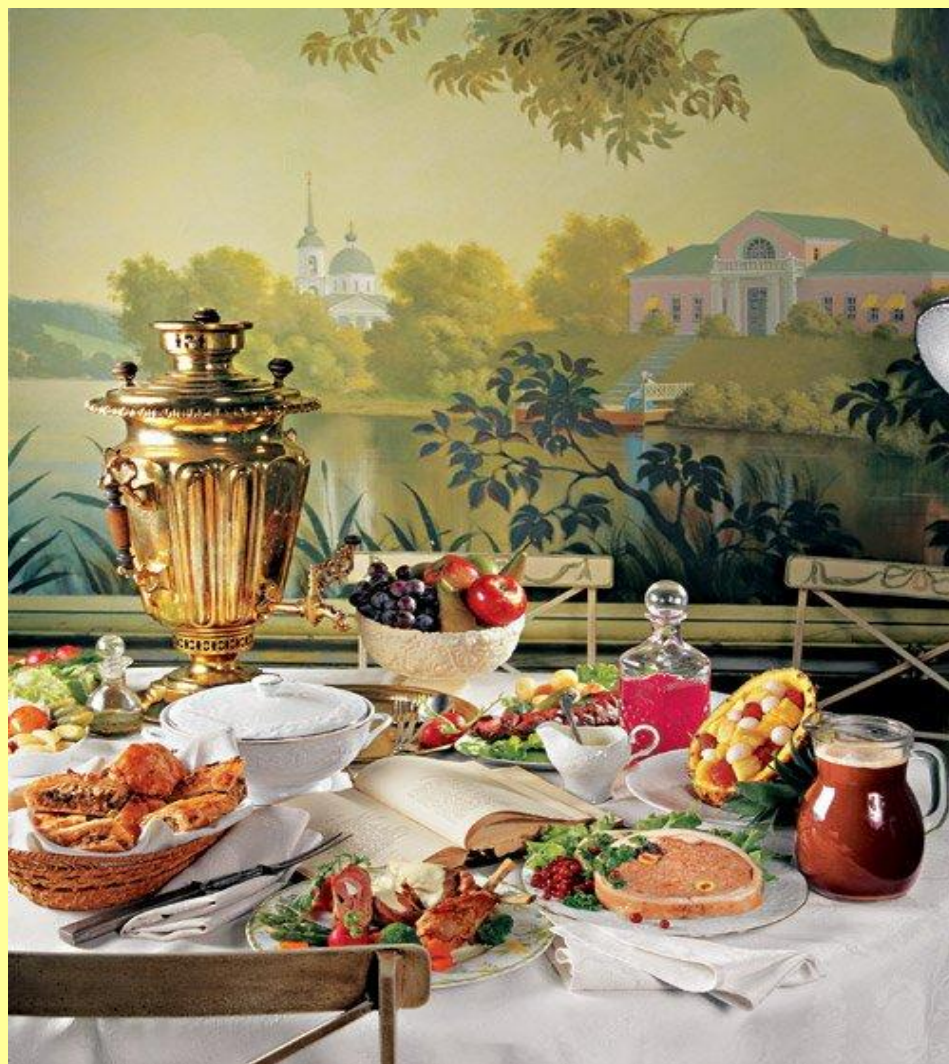
Как и дворовые девушки, Татьяна
«верила преданьям

Простонародной старины,
И снам, и карточным гаданьям,
И предсказаниям луны».

Большую роль в формировании
взглядов Татьяны и ее чувств
сыграли книги.

Ей рано нравились романы;
Они ей заменяли все;
Она влюблялася в обманы
И Ричардсона и Руссо.

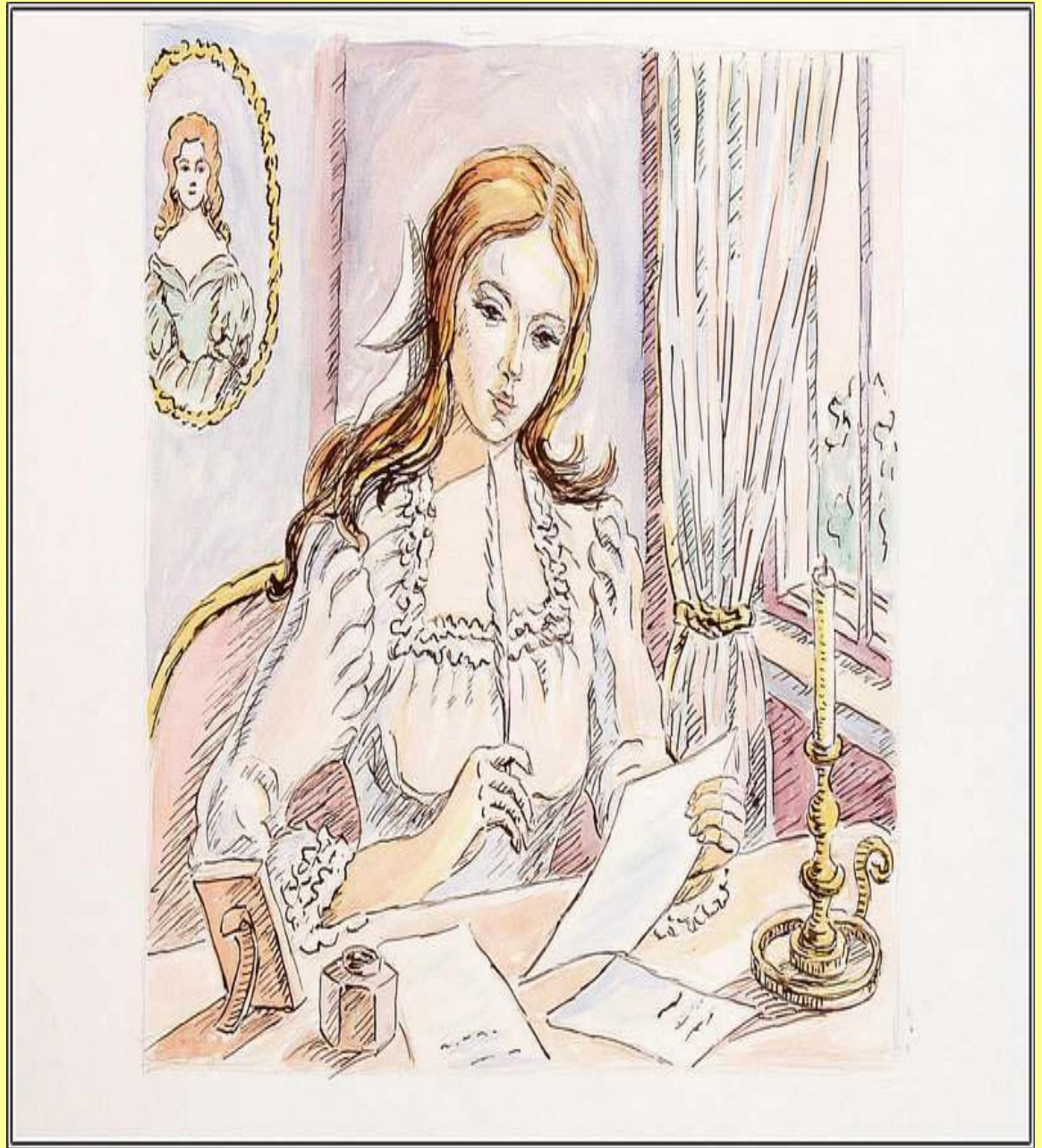
Пушкин: «... что за прелесть эти
уездные барышни! Воспитанные
на чистом воздухе, в тени
садовых яблонь, они знание света
и жизни почерпают из книжек»



Можно гадать по страницам романа

Внутренний мир героини в значительной мере показан через ее чувство к Онегину. Пушкин обращается к формам письма и монолога-исповеди как важным приемам, помогающим убедительно раскрыть переживания героев.

Письмо Татьяны и ее последний монолог, обращенный к Онегину в конце романа, представляют собой две наиболее значительные вехи, позволяющие особенно наглядно увидеть развитие характера героини.



Обратимся к письму Татьяны. Давно уже отмечено удивительно простое начало этого письма.

Я к вам пишу – чего же боле?
Что я могу еще сказать?
Теперь, я знаю, в вашей воле
Меня презреньем наказать.

Во второй части письма говорится о душевных переживаниях Татьяны, связанных с потребностью в необычном, большом чувстве, с романтической мечтой об идеальном и необыкновенном герое.

Высказав предположение о своей возможной судьбе («По сердцу я нашла бы друга, Была бы верная супруга И добродетельная мать»), Татьяна вслед за тем решительно его отбрасывает, потому что полюбить Петушкова или Буянова она не смогла бы. Даже такое предположение вызывает в душе девушки протест. И Татьяна с неожиданной, быть может, для нее самой откровенностью и смелостью говорит о том, кем является для нее Онегин.

Другой!.. Нет, никому на свете
Не отдала бы сердца я!
То в вышнем суждено совете...
То воля неба: я твоя;
Вся жизнь моя была залогом
Свиданья верного с тобой;
Я знаю, ты мне послан богом,
До гроба ты хранитель мой...

В представлении о любимом как об ангеле-хранителе снова ощутило влияние книг.

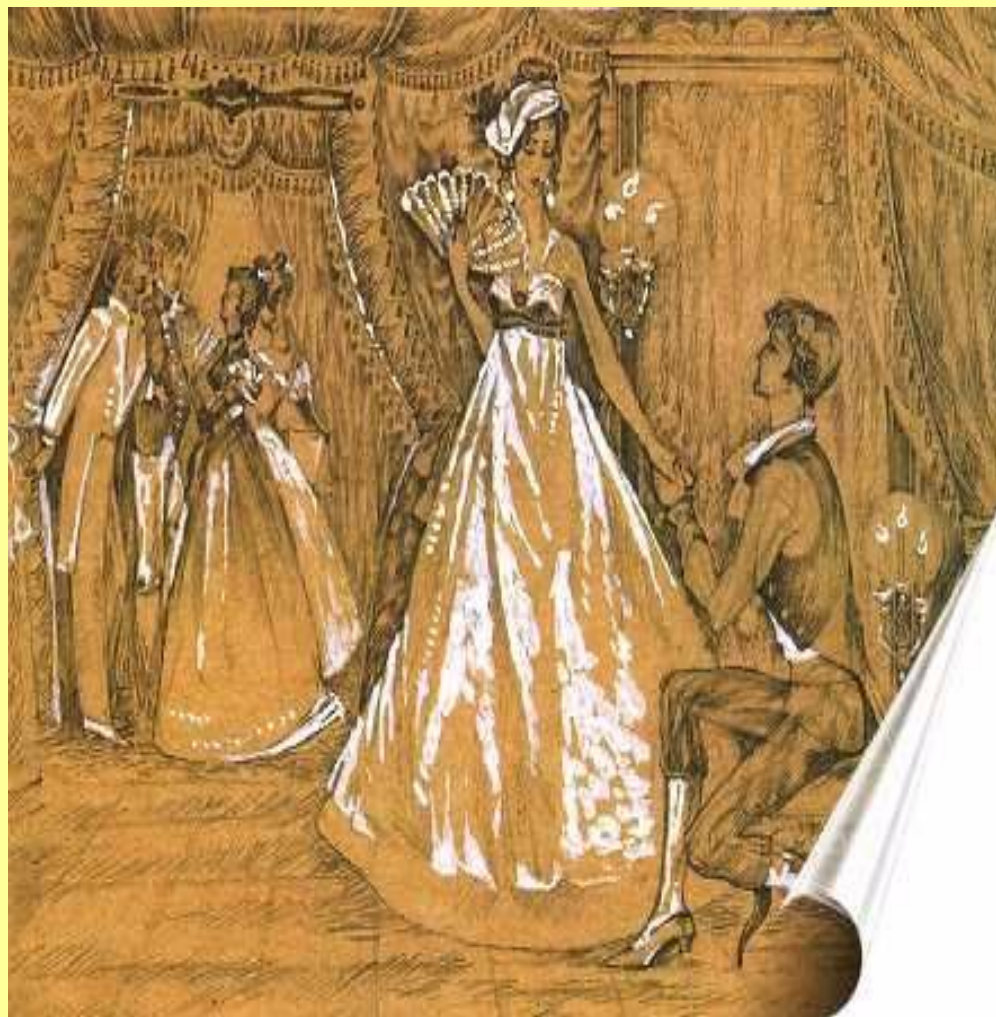
Ты в сновиденьях мне являлся,
Незримый, ты мне был уж мил,
Твой чудный голос раздавался
Давно...

... Нет, это был не сон!

Татьяна мыслит об Онегине и как о друге, защитнике, руководителе. Он должен стать избавителем не только от сердечных, но и от душевных мук: защитить от пошлости жизни.

Вообрази: я здесь одна,
Никто меня не понимает,
Рассудок мой изнемогает,
И молча гибнуть я должна.

Для чуткой и впечатлительной Татьяны жизнь в среде провинциального дворянства – гибель.



Сцена в саду и монолог Онегина – самая глубокая и самая напряженная, тяжелая минута в жизни Татьяны

Онегин говорит с Татьяной «непривычно мягко, словно ему больно произнести тот продуманный заранее, жестокий приговор, с каким он пришел к ней. Он ее как бы утешает, очень жалеет и очень понимает всю ее прелесть и обаяние. В объяснении с Татьяной Онегин честен... Онегин отстраняет от себя Татьяну, со всей прямоотой перечисляя свои недостатки, обнаруживая перед ней свою скованность, то душевное смятение, которым ему и поделиться – то не с кем... Почти с тоской о счастье, почти признанием в любви звучат его слова:



«Скажу без блестков мадригальных:
Нашед мой прежний идеал,
Я б верно вас одну избрал
В подруги дней моих печальных,
Всего прекрасного в залог.



Мечтам и годам нет возврата,
Не обновлю души моей...
Я вас люблю любовью брата
И, может быть, еще нежней».

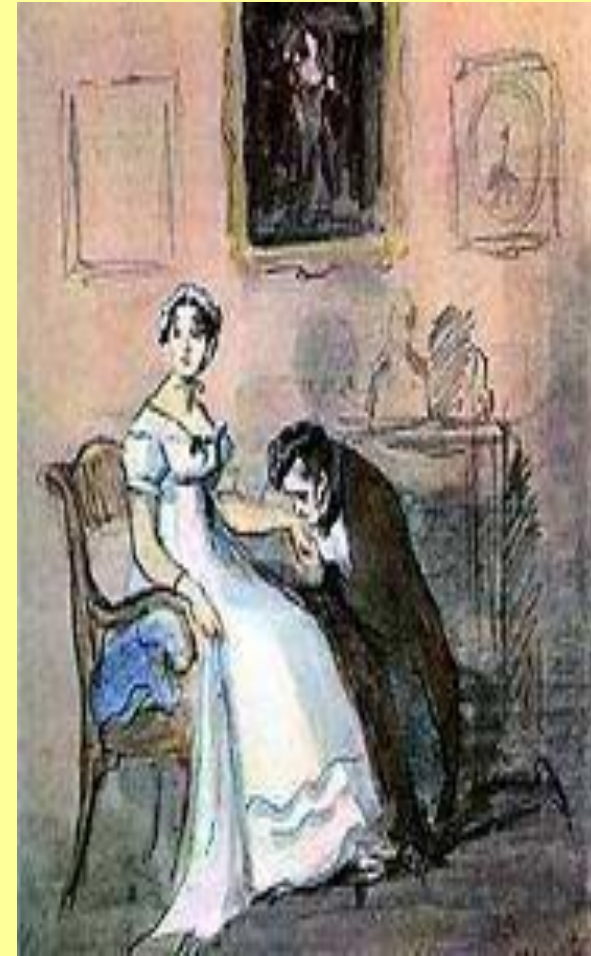
Не трагично ли звучат эти строки? Сквозь оледенелость его души какой пламень прорывается вдруг! Какая сила чувств! Татьяна, слыша, что она отвергнута, и этим убитая, потрясенная, в эту страшную минуту не может понять всей мужественности такого объяснения, жестокого не только по отношению к ней, но и к самому себе.

Объяснение с Онегиным носит трагический характер и определяет дальнейшую жизнь Татьяны, оставаясь самым большим горем в ее жизни.

...И меркнет милой Тани младость ...

Проходит время и мы видим...

Вместо «девочки несмелой, Влюбленной, бедной и простой» перед нами «равнодушная княгиня», «неприступная богиня Роскошной царственной Невы», вместо «девчонки нежной» - «величавая», «небрежная законодательница зал». Глубину происшедших с Татьяной изменений подчеркивает и автор: «Как изменилася Татьяна!» Значит, это новая, незнакомая нам Татьяна? Да, новая. Однако «законодательница мод» осталась в глубине души прежней – сердечной, искренней и простой Татьяны. Недавнее, но теперь уже безвозвратно далекое прошлое по-прежнему дорого и близко ей. Онегин и няня всегда были в ее памяти. Няня умерла, и Онегин остался единственным дорогим для нее человеком.



Татьяна отвергла любовь Онегина, их разлучает то, что называется долгом, что героиня обозначает словами «я другому отдана» и ее долг – быть ему верной «век» - до конца жизни. Татьяна и раньше так же относилась к долгу жены: вспомним, что она писала Онегину, когда еще была «девочкой несмелой»:

«Души неопытной волненья
Смирив со временем (как знать?),
По сердцу я нашла бы друга,
Была бы верная супруга
И добродетельная мать»

В народных представлениях о счастье нашла Татьяна глубокий идеал нравственного долга, нерушимой супружеской верности, так ярко обрисованный в народных сказаниях и песнях.

Характер Тани показан Пушкиным только в сфере любви, в девичьей и замужней жизни Татьяны, в ее сложных отношениях к Онегину. В понимании Пушкина Татьяна – идеал русской женщины. Это типичные черты русского национального характера: простота, живая воля, ум, пламенное и нежное сердце, доверчивость, вера в избранную мечту.

