

«Россия и Беларусь: общая история, общая судьба»



- 2 апреля отмечается *День единения народов Беларуси и России*. Именно в этот день в 1996 году Президенты России и Белоруссии подписали в Москве Договор об образовании Сообщества Беларуси и России, строящегося на принципах суверенитета и равенства.





- **25 декабря 1998 года в Москве были подписаны Декларация о дальнейшем единении Беларуси и России, а также Договор о равных правах граждан и Соглашение о создании равных условий субъектам хозяйствования. 8 декабря 1999 года был заключен Договор о создании Союзного государства Беларуси и России и одобрена Программа действий по его реализации.**

- Для граждан России и Беларуси **2 апреля - День единения народов** - не просто дата в календаре.
- **День единения - праздник особый, наполненный для каждого из нас своим, личностным смыслом.**





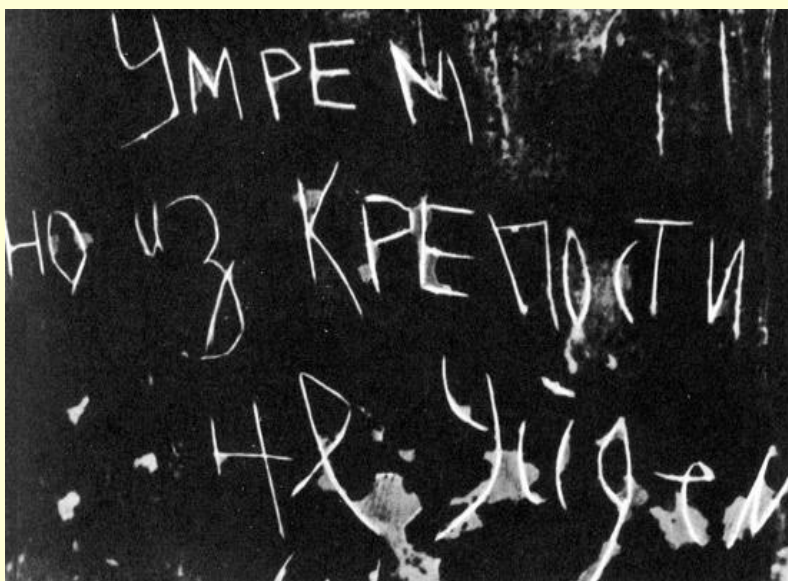
- Белорусы – это восточнославянский народ, который имеет много общего с россиянами. Белорусский язык относится к восточной подгруппе славянской группы индоевропейской языковой семьи. Доминирующей религией в Белоруссии, как и в России, является Православие.

- Белорусы и россияне изначально вместе. У нас общая история, общая судьба. Вместе наши предки растили хлеб и строили дома, вместе отстаивали свою жизнь и свободу в борьбе против врагов и на Куликовом поле, и в Отечественной войне 1812 года, и у стен Брестской крепости. У наших братских народов одни духовные ценности, одни жизненные ориентиры. Все это и способствовало сближению двух стран.



- В нашей общей истории есть наиглавнейшие, священно-памятные страницы Великой Отечественной войны.



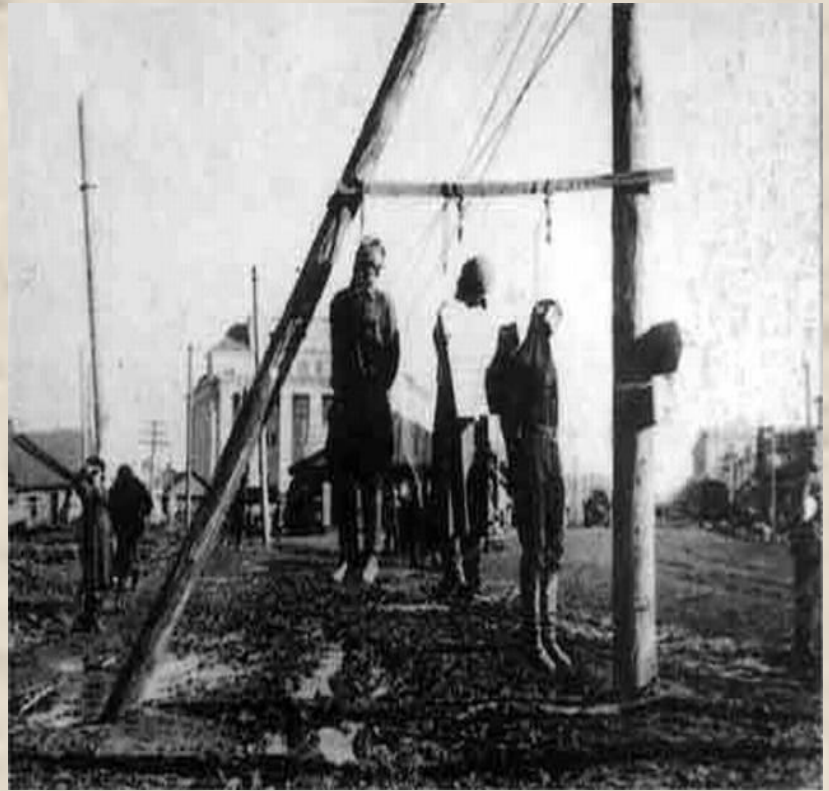


- Брестская крепость на юго-западе Беларуси первой приняла удар немецких войск в ходе их наступления на Советский Союз. Оборона крепости стала примером мужества и стойкости советского и белорусского народа в борьбе за свободу и независимость.

- В Белоруссии, как и в других оккупированных районах страны, захватчики осуществляли разработанную ими человеконенавистническую программу массового уничтожения советских людей. По плану "Ост" предусматривалось уничтожить 75% белорусов.

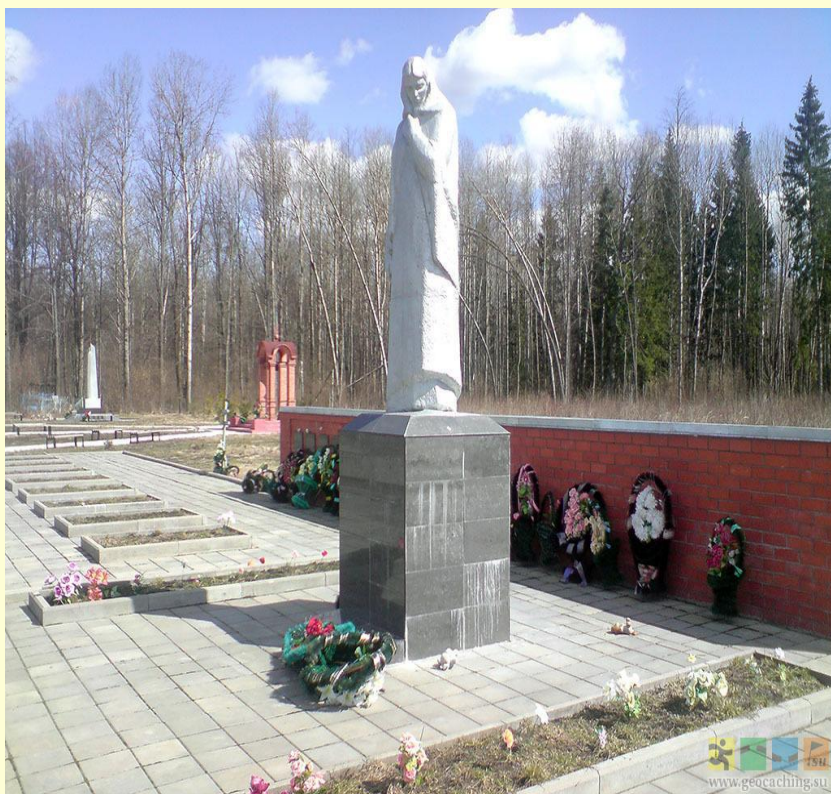


- Период оккупации Беларуси на протяжении всего периода характеризовался зверскими убийствами фашистами мирного населения страны.



- Одна из самых больших трагедий такого рода произошла в марте 1943 года в деревне Хатынь Минской области. В один день фашисты согнали всё население этой большой деревни в сарай и подожгли его. Всех, кто вырвался из горящего сарая, фашисты расстреливали.
- Сейчас на месте массового убийства установлен мемориал в память о погибших.





- **В России, в Брянской области, есть село Хацунь, которое можно назвать старшей «сестрой» Хатыни, ведь и здесь во время Великой Отечественной войны были заживо сожжены люди. Хатынь и Хацунь... Странное созвучие у мест с трагической судьбой! Хотя чему тут удивляться — у наших государств немало общих вех в истории.**

- Действия белорусских партизан во взаимодействии с наступающей Красной Армией имели огромное стратегическое значение.





- Подпольная и партизанская борьба белорусского народа против немецко-фашистских захватчиков явилась одним из решающих условий разгрома вражеского нашествия, краха оккупационного режима. За время войны партизаны и подпольщики нанесли фашистской армии огромный урон в живой силе и технике. Диверсии на коммуникациях и линиях связи срывали или замедляли перевозки войск, техники и грузов.

- Всего за годы войны 87 партизан и подпольщиков Беларуси стали Героями Советского Союза, свыше 140 тысяч награждены орденами и медалями.



Беларусь



- **Территория: 207,6 тыс. км² (38% – леса, 2% – воды, 44% – сельскохозяйственные угодья, 16% – прочие земли).**
Протяженность: с севера на юг – 560 км, с запада на восток – 650 км. Расстояние от Минска до Варшавы – 500 км, до Москвы – 700 км, до Берлина – 1 060 км, до Вены – 1 300 км.
Государственная граница: на западе – с Польшей, на северо-западе – с Литвой, на севере – с Латвией и Россией, на северо-востоке и востоке – с Россией, на юге – с Украиной.



- 10 июля 1994 года Президентом Республики Беларусь был избран

*АЛЕКСАНДР
ГРИГОРЬЕВИЧ
ЛУКАШЕНКО*





Государственная СИМВОЛИКА:

- **Символами государственного суверенитета Республики Беларусь являются Государственный флаг, Государственный герб и Государственный гимн.
Государственные языки: белорусский и русский.**



Герб Беларусі

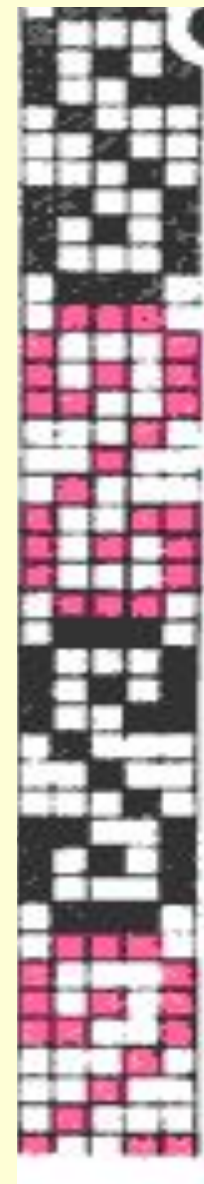
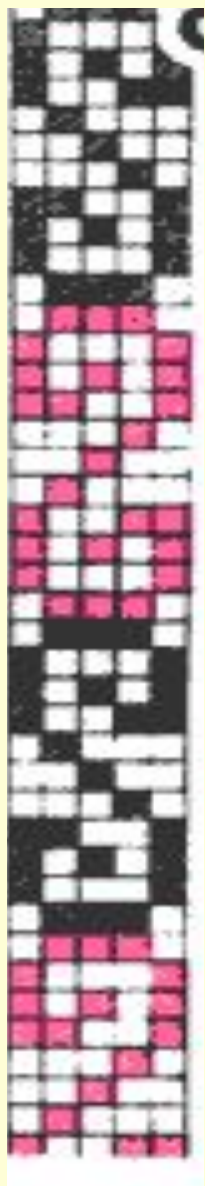


Флаг Беларуси



Столица: город Минск – 1741,4 тыс. человек.





Народные традиции Беларуси











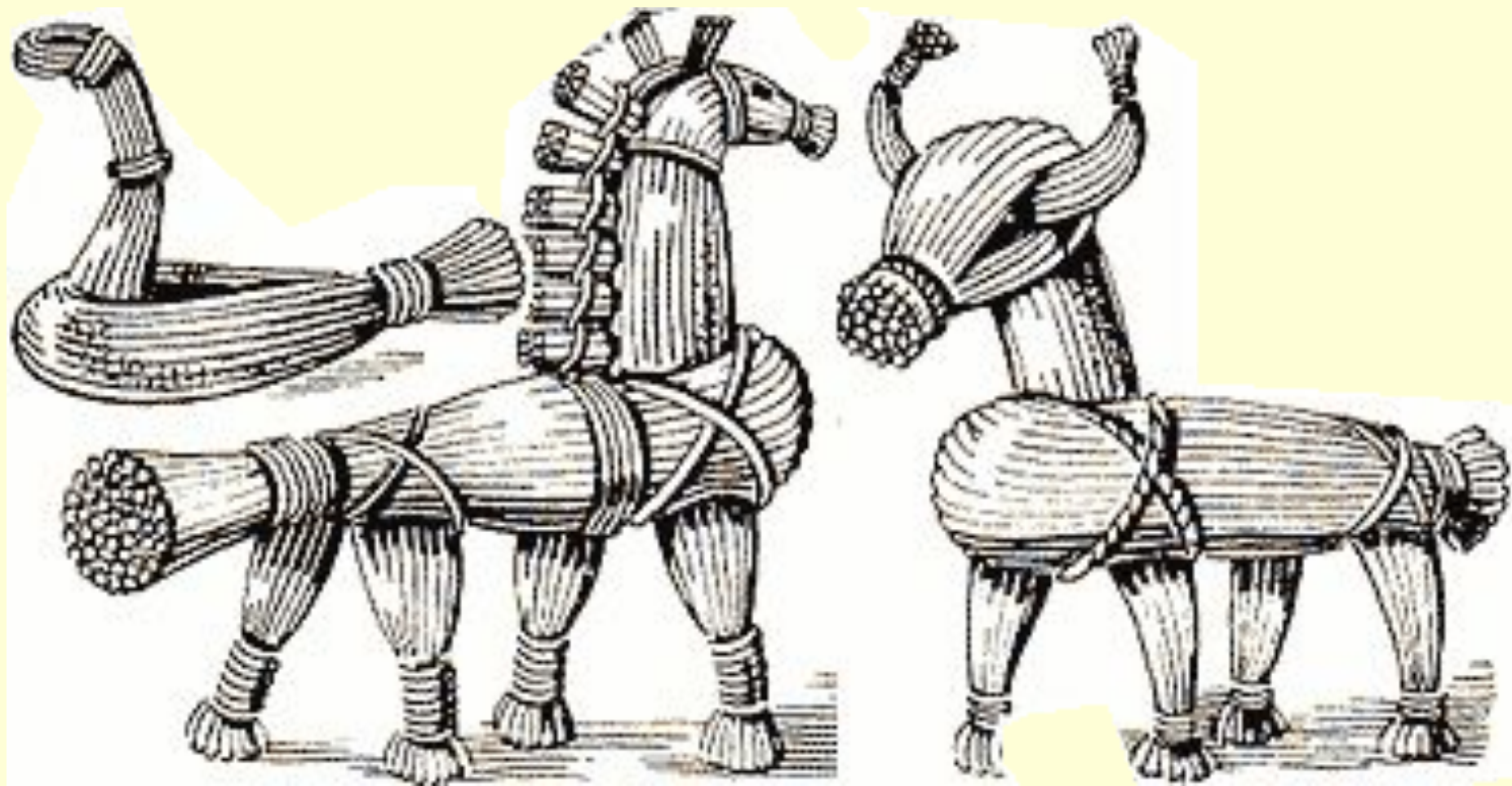
Народная поделка Беларуси



**В стране
декоративную
скульптуру из
соломы делают
народные умельцы.
Приемы
изготовления
выверены многими
поколениями
мастеров.**



- **Поделки из соломы**





- **Народная кухня Беларуси**



Борщ



Зразы





Сало, картошка



Государственный флаг России

один из важнейших ее символов. Он

подлежит защите как внутри страны, так и за ее пределами, его оскорбление рассматривается как оскорбление чести народа и государства. Закон о государственном флаге был принят 21 августа 2000 года.

- Каждый цвет имеет свое особое значение:

Красный означает отвагу, мужество и героизм.

Синий – это небо, верность.

Белый – благородство, совершенство.

Государственный герб России

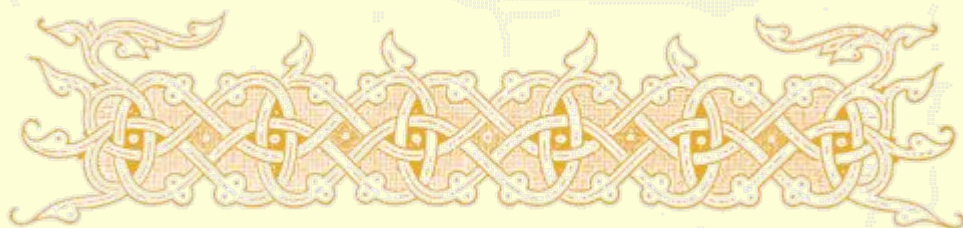




Народные традиции России

Костюм молодой женщины праздничный. Вторая половина XIX в. Тульская губерния

- Самая характерная черта русского народного искусства во всех его видах- радость, праздничность. Наши далекие предки никогда не появлялись в праздник в одинаковой одежде.



Крестьянка



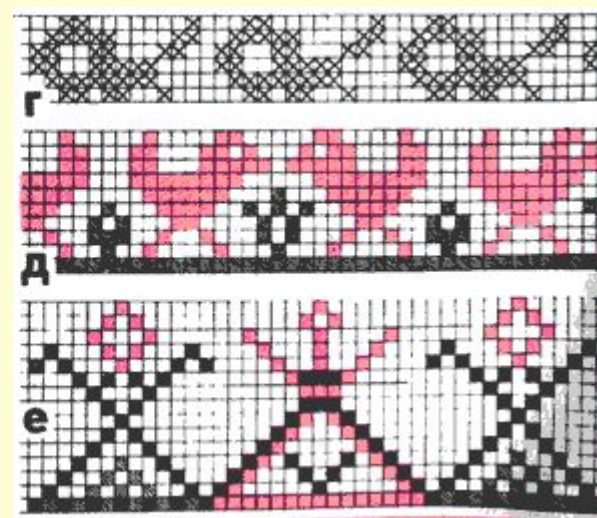
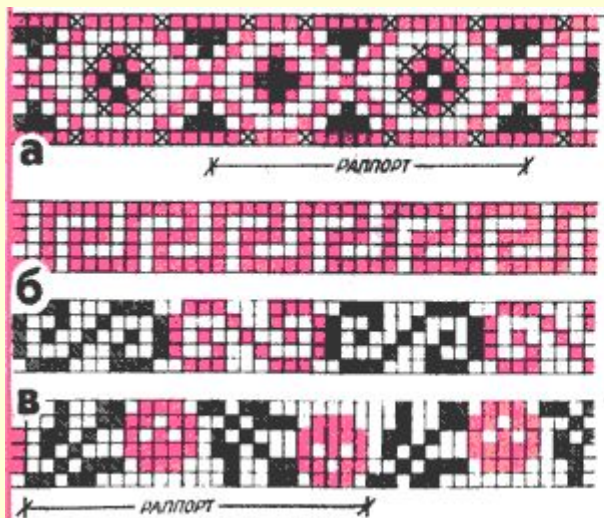


- Одна из наиболее характерных черт русской народной одежды - многослойность, которая придавала женской фигуре скульптурную монументальность.



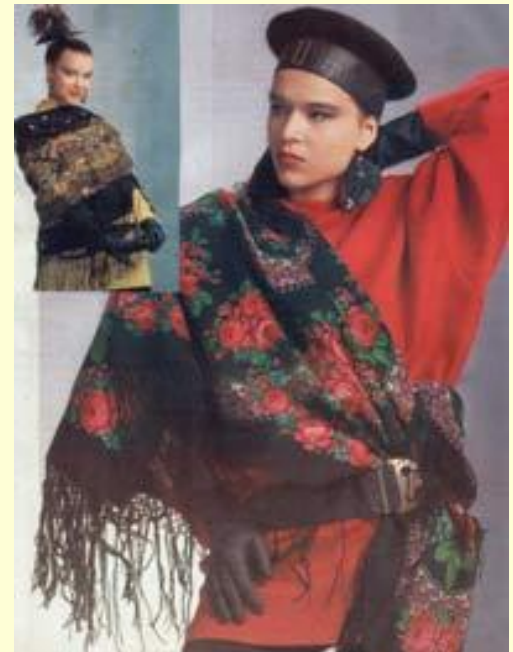


- Яркие, нарядные вышивки в старину играли роль оберега, поэтому были четко определены места их расположения: "ошивки" ворота и запястья, плечо и низ рубахи, поле рукавов. Интенсивно расшитые, эти места как бы защищали человека от злых духов.



Платки

- Платок – общераспространенный головной убор конца XIX века. Платок носили девушки и молодые женщины в разное время года. Они придавали их костюму особую красочность и своеобразие.
- По старинному поверью свадебный платок обладал особой магической силой. Он состоял из двух цветов – красного и белого. Красный цвет – цвет мужчины, белый – цвет женщины, их сочетание означает брак. Свадебный платок был оберегом сам по себе.
- Платки носили завязав и заколов над подбородком. Зимой носили шали и полушалы – шерстяные или хлопчатобумажные.
- Платки повязывали поверх головного убора, позже их носили самостоятельно, по-разному повязывая на голове. Девушки завязывали платок под подбородком или «по-бабьи» – концами назад (так носили платок и замужние женщины).

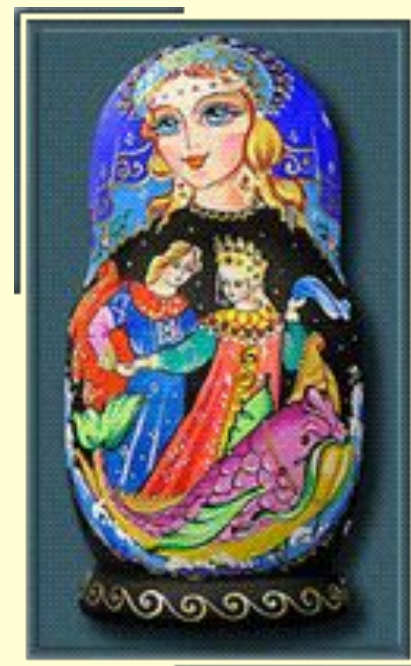
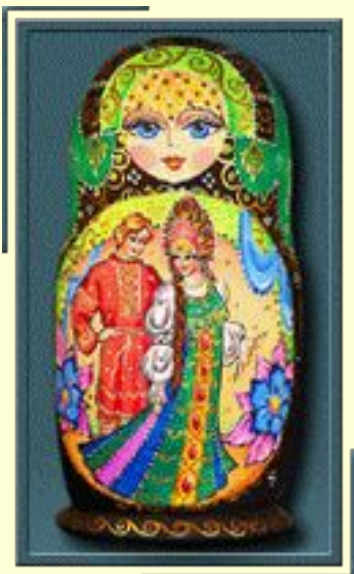




Какие вы знаете русские народные инструменты?



Какие вы знаете русские народные игрушки



Матрешка



- Известно, что еще в XV веке при Троице-Сергиевом монастыре существовали специальные мастерские, в которой монахи занимались объемной и рельефной резьбой по дереву. Игрушка отразила многие стороны русской жизни, события того времени, особенности быта различных слоев населения.

Народное творчество





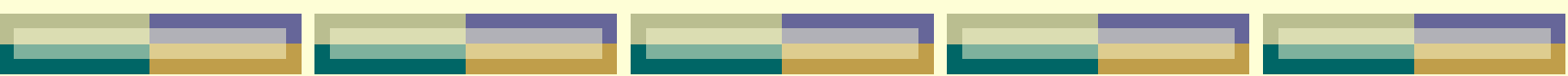


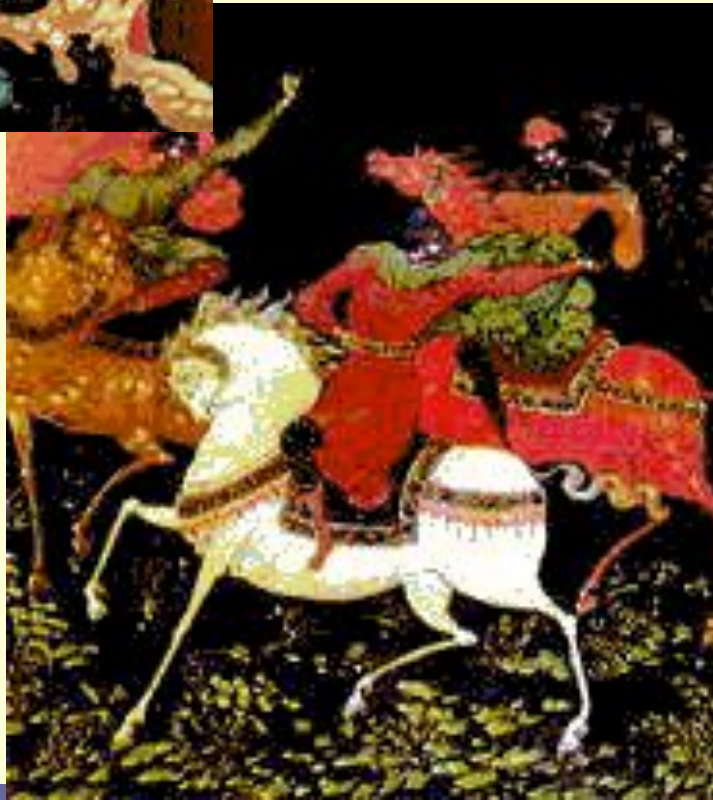


- **ГЖЕЛЬ** (гжельская керамика), изделия керамических промыслов Московской области, центром которых была бывшая Гжельская волость. В настоящее время изделия производят в тридцати селах и деревнях бывших Бронницкого и Богородского уездов, в 60 км от Москвы (ныне Раменский район). Слово «гжель» происходит, возможно, от «жечь».



Гжель





- **ПАЛЕХСКАЯ МИНИАТЮРА,** вид традиционной русской лаковой миниатюрной живописи темперной краской на папье-маше, сложившийся в начале 1920-х гг. в поселке Палех на основе местного иконописного промысла.

Палех





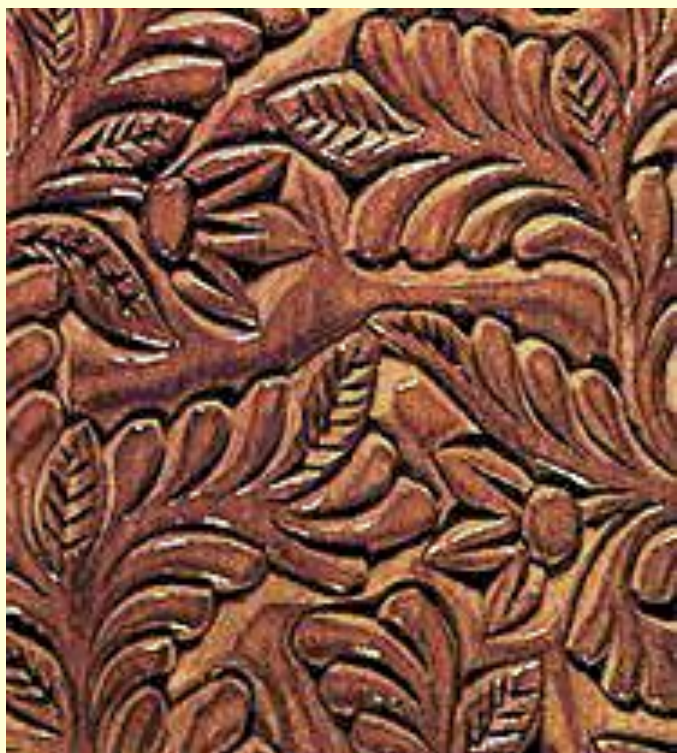


- **ХОХЛОМСКАЯ РОСПИСЬ**, русский народный художественный промысел; возник в 17 в. Название происходит от с. Хохлома (Нижегородская обл.). Декоративная роспись на деревянных изделиях (посуда, мебель) отличается тонким растительным узором, выполненным красным и черным (реже зеленым) тонами и золотом по золотистому фону.



Хохлома





- **АБРАМЦЕВО-КУДРИНСКАЯ РЕЗЬБА,** художественный промысел резьбы по дереву, сформировавшийся в конце 19 в. в окрестностях подмосковной усадьбы Абрамцево.





- **ДЫМКОВСКАЯ ИГРУШКА**, русский художественный промысел, возникший на основе местных гончарных традиций. Название игрушки происходит от слободы Дымково, ныне район города Вятки, где производство игрушек уже в начале 19 в. приобрело самостоятельное значение. Промысел имел семейную организацию — игрушку лепили женщины и девочки, приурочивая ее изготовление к весенней ярмарке.





- **ЖОСТОВСКАЯ РОСПИСЬ,**
по металлу, русский художественный промысел лаковой росписи по металлу, сложившийся в начале 19 в. в деревне Жостово неподалеку от подмосковных Мытищ.







- **ВОЛОГОДСКОЕ КРУЖЕВО**, вид русского кружева, плетеного на коклюшках (деревянных палочках); распространен в Вологодской обл. Промысел существует с 1-й четв. 19 в. Узор в виде непрерывной плавной линии, образованной выплетенной тесьмой, выступает на фоне тонкой ажурной «решетки». В 1968 основано объединение «Снежинка» (мерные кружева, покрывала, салфетки).



- Народная кухня России









- Совместная история народов России и Беларуси продолжается и сегодня. Мы строим единое Союзное государство. И пусть этот процесс проходит не без трудностей, налицо существенное продвижение вперед. Между нами нет границ, в то же время защиту общей границы на западе осуществляет Беларусь, второй государственный язык в республике – русский. Сохранены тесные торгово-экономические связи, которые продолжают развиваться и крепнуть, углубляется процесс интеграции в промышленности, сельском хозяйстве, науке, культуре...

С историей не спорят,
С историей живут,
Она объединяет
На подвиг и на труд.
Едины государства,
Когда един народ,
Когда великой силой
Он движется вперёд.
Во славу тех героев
Живём одной судьбой
Сегодня день единства
Мы празднуем с тобой!

