

Методика проведения природоведческих экскурсий в специальной (коррекционной) школе



Экскурсия – это форма организации учебного процесса, которая направлена на усвоение изучаемого материала, но проводимая вне школы. Природоведческие экскурсии основаны на непосредственном восприятии учащимися изученных объектов и явлений в естественной или искусственно созданной обстановке. Это урок, имеющий тему, задачи, план, но организованный на природе, на выставке или в музее



Природоведческие экскурсии

- **позволяют сформировать у умственно отсталых школьников представления и понятия о природе как едином целом, в котором все части взаимосвязаны;**
- **позволяют расширять и углублять знания учащихся по природоведению;**
- **Позволяют демонстрировать существующие в природе взаимосвязи в естественной обстановке.**



Природоведческие экскурсии проводятся с целью

- * расширения природоведческих понятий,
- * формирования мировоззрения,
- * умения наблюдать за изменениями в живой и неживой природе,
- * развития и коррекции логического мышления,
- * воспитания эстетических чувств,
- * привития элементов экологической культуры.

Природоведческие учебные экскурсии могут проводиться в лес, сквер, парк, ботанический сад, зоопарк, музей, планетарий, на промышленные предприятия и т.п.



Программа по природоведению (авторы Лифанова Т.М., Е.Н. Соломина «Программы специальных коррекционных учреждений VIII вида 5-9 класс») предусматривает проведение разнообразных по тематике экскурсий:

- * в планетарий, музей космонавтики, обсерваторию или наблюдение за звёздным небом (раздел «Вселенная»);
- * к местным природным объектам (почвенные обнажения, формы поверхности Земли, водоёмы – раздел «Наш дом – Земля»);
- * в парк, сквер, сад, лес, поле, огород (в зависимости от местных условий – раздел «Растительный мир Земли»);
- * в зоопарк, парк, живой уголок, в заповедник, на животноводческую, птицеводческую фермы или звероферму, (в зависимости от местных условий – раздел «Животный мир Земли»);
- * в медицинский кабинет, поликлинику, аптеку (раздел «Человек»);
- * по городу или посёлку (к природным объектам, на промышленные или сельскохозяйственные предприятия, в краеведческий музей, к достопримечательностям своей местности – раздел «Есть на Земле страна Россия»).

Виды экскурсий:

ВВОДНЫЕ

ТЕКУЩИЕ

ОБОБЩАЮЩИЕ

Цель **ВВОДНЫХ** экскурсий:

- * кратковременные наблюдения;
- * сбор природного материала;
- * даются общие представления по **НОВОЙ** теме.



Цель **текущих** экскурсий:

- * **осуществить сопровождение изучения природоведческого материала,**
- * **проиллюстрировать изучаемый материал;**
- * **непосредственное знакомство с конкретными объектами или явлениями в самой природе;**
- * **приобретение чувственного опыта и получение конкретных представлений природоведческого характера.**

Цель **обобщающих** экскурсий

- * Проводятся в конце изучения темы, её части, целого раздела и предполагают систематизацию, обобщение ранее изученного материала;
- * развить полученные на уроках сведения, запомнить в определённой логической последовательности;
- * найти в окружающей природе (или на музейных экспонатах, моделях, макетах) то, что теоретически и по иллюстрациям изучали в классе, и ответили на поставленные учителем вопросы.

Этапы экскурсий:

ПОДГОТОВКА

ПРОВЕДЕНИЕ

**ПОДВЕДЕНИЕ
ИТОГОВ**

На подготовительном этапе учитель должен:

- * определить тему;
- * составить план, куда он поведет школьников;
- * побывать на месте проведения экскурсии, найти удобные объекты для изучения;
- * продумать образовательные, воспитательные и коррекционно-развивающие задачи, которые будут решаться в процессе экскурсии;
- * подобрать вопросы для беседы и сформулировать выводы, к которым он должен подвести учащихся;

продолжение...

- * познакомить детей с задачами экскурсии, поставить вопросы, на которые ученики должны будут ответить на экскурсии, дать задания;
- * повторить с учениками, куда пойдут, зачем и что будут наблюдать, как себя надо вести на экскурсии, на какой вопрос они должны будут ответить после окончания экскурсии.
- * *Следует заранее договориться с детьми об одежде; ознакомить их с правилами поведения на экскурсии (или повторить эти правила); подготовить предметы и оборудование, которые ученики должны взять с собой.*

Правила поведения в природе

10 «НЕ»

1. **Не** загрязняй природу, забирай с собой мусор
2. **Не** лови бабочек, шмелей, стрекоз и лягушек
3. **Не** бери лишнего у природы
4. **Не** разоряй муравейники
5. **Не** ломай ветки деревьев и кустарников
6. **Не** разводи костры под деревьями
7. **Не** шуми в лесу
8. **Не** рви в лесу и на лугу цветы
9. **Не** разоряй гнёзда птиц
10. **Не** уноси домой детёнышей диких животных



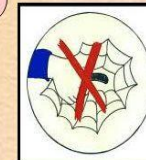
Запрещающие знаки

1.



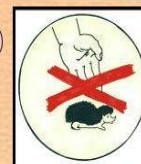
Не пускай гулять собаку в лес или парк...

2.



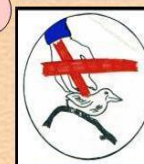
Не обрывай в лесу паутину не убивай пауков.

4.



Не лови и не уноси домой здоровых птенцов...

3.



Не лови насекомых и других животных.

5.

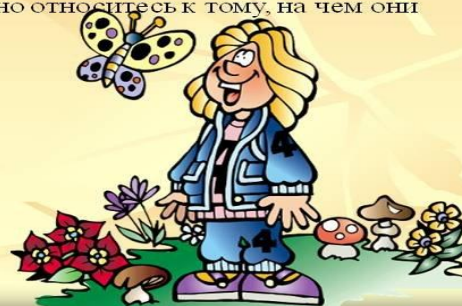


Не разоряй птичьи гнёзда.

MyShared

ПРАВИЛА ПОВЕДЕНИЯ В ПРИРОДЕ

- **Не** шумите на природе! **Не** берите с собой на экскурсию магнитофоны, горны и барабаны!
- **Не** ловите бабочек, стрекоз, жуков!
- **Не** ломайте ветки деревьев и кустарников!
- Убирайте за собой мусор! **Не** оставляйте его на природе!
- Берегите почву!
- Берегите прекрасный мир растений!
- При сборе трав, плодов и грибов бережно относитесь к тому, на чем они росли!
- **Не** ловите детёнышей диких животных и не уносите их домой!



Проведение экскурсии

- * Продолжительность экскурсии для умственно отсталых учащихся 5 классов может быть 20–45 минут;
- * ведущим методом является рассказ учителя с опорой на натуральную наглядность;
- * во время экскурсии желательно привлекать различные органы чувств: ученики должны не только видеть наблюдаемый объект, но, если возможно, потрогать его, понюхать (например, цветы ландыша), послушать (журчание ручья, шелест листьев, скрип снега, пение птиц), попробовать на вкус (съедобные плоды, щавель).



Подведение итогов экскурсии



- * Осуществляется в классе ;
- * на уроке проводится беседа по итогам наблюдений в природе (или за музейными экспонатами);
- * выполняются зарисовки, производятся краткие записи, обрабатываются собранные материалы (изготавливаются гербарии и т.п.).

Природоведческие экскурсии могут проводиться и во внеурочное время:

в краеведческие, зоологические музеи, в Тимирязевский и Дарвиновский музеи, в лес, парк, на ферму, в тактильный зоопарк, заповедник, Ботанический сад, оранжерею и т.п.

- * Ряд залов в краеведческих музеях, например, «Арктики и Антарктики», в г. Ханты-Мансийске, Хабаровске, Вологде и др. воссоздают не только природу, но и картины жизни и быта народов нашей страны.





* Музей, зал природы

Музей Дарвина







Школьный музей г.Череповец Вологодской обл.











Музей Арктики и Антарктики





fotobel.by

* В Белоруссии

Карелия



«В гости к бобрам»



Дети с инвалидностью на экскурсии «Добрые люди – природе»





Ямало-Ненецкий музей

Кабардино – Балкария. Горы



Выводы:

Экскурсии являются важной формой организации учебного процесса.

- * Природоведческие экскурсии расширяют и углубляют представления и понятия о неживой и живой природе.
- * Формируются знания о природе своего края.
- * Активизируются познавательные процессы .
- * Дети учатся анализировать, сравнивать, обобщать, классифицировать, устанавливать причинно-следственные зависимости, составлять устные описания, что создаёт основу для развития их речи и мышления.



*Спасибо
за внимание!*

<https://yandex.ru/images/search?text=%D0%BC%D0%BE%D1%81%D0%BA%D0%B2%D0%B0%20%D0%B4%D0%B0%D1%80%D0%B2%D0%B8%D0%BD%D0%BE%D0%B2%D1%81%D0%BA%D0%B8%D0%B9%20%D0%BC%D1%83%D0%B7%D0%B5%D0%B9%20%D1%84%D0%BE%D1%82%D0%BE&stypе=image&lr=213&source=wiz> фото Музей Дарвиновский

<https://wikiway.com/russia/moskva/darvinovskiy-muzey/photo> фото Дарвиновский музей

<https://rus-ekskurs.net/dostoprimechatelnosti/muzei/gosudarstvennyj-darvinovskij-muzej-zhemchuzhina-moskvy.html>

Ночь в Дарвиновском музее