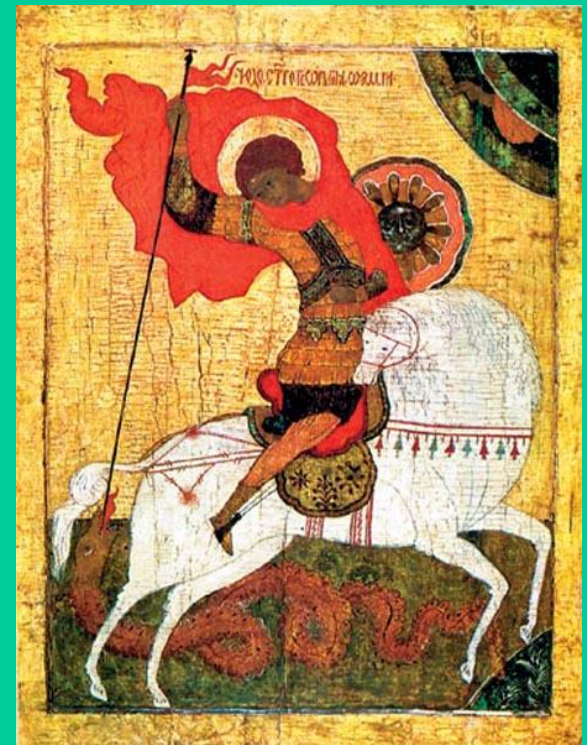
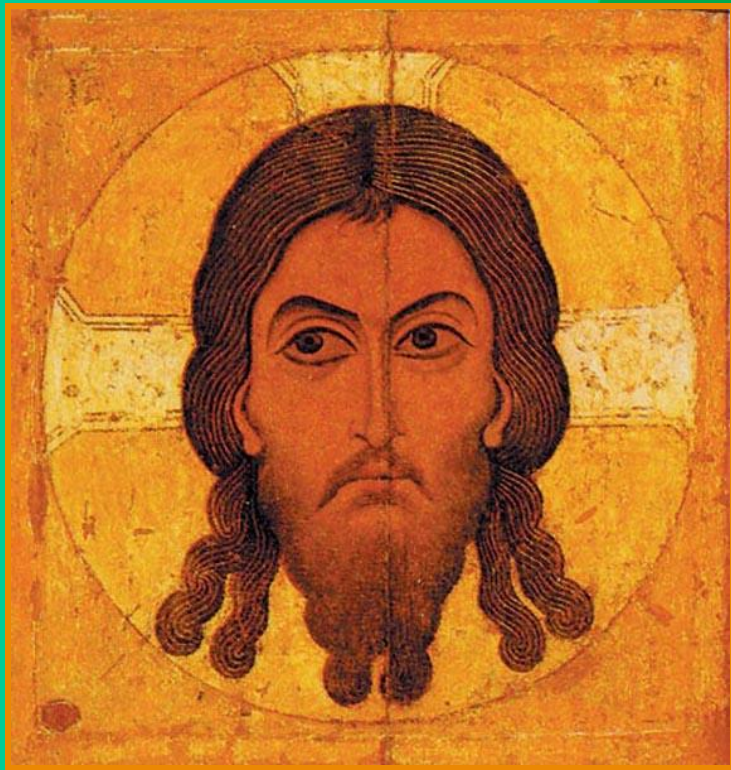


Православная икона

Материал к уроку
изобразительного искусства
Корнилова О.П.



Иконография Христа



- По церковному преданию самой первой иконой является Нерукотворный образ Христа (Спас Нерукотворный).
- В нем говорится о том, что страдавший страшной болезнью-проказой, правитель г. Эдесса по имени Авгарь, прослышавший о Христе, послал своего слугу и художника Ананию с письмом к Христу, в котором приглашал Его в Эдессу. Увидя Ананию Иисус омыл свое лицо водой и отер его куском материи – платом. На этом платке (убрусе) чудесным образом проявился лик Христа. Анания доставил чудесный плат в Эдессу и князь Авгарь получил исцеление.

Чем икона отличается от картины



картина

перспектива



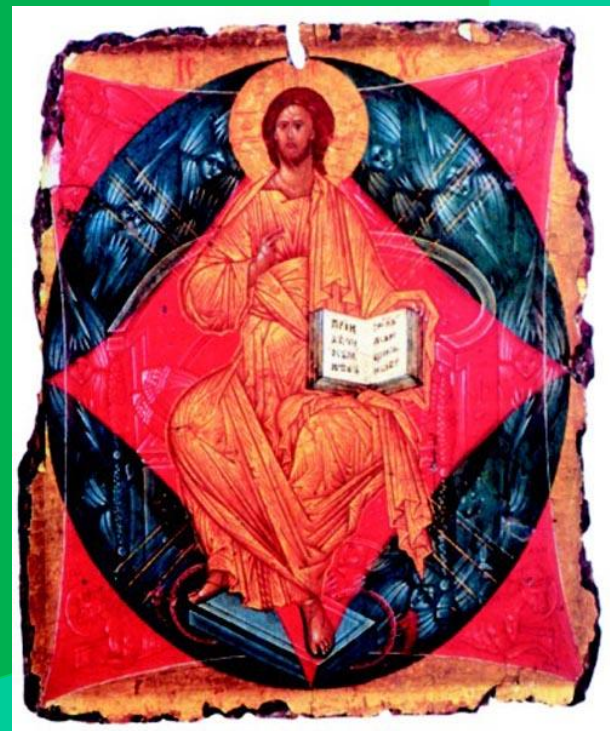
икона

**Икона-откровение Божие.
Икона-окно в другой МИР.**

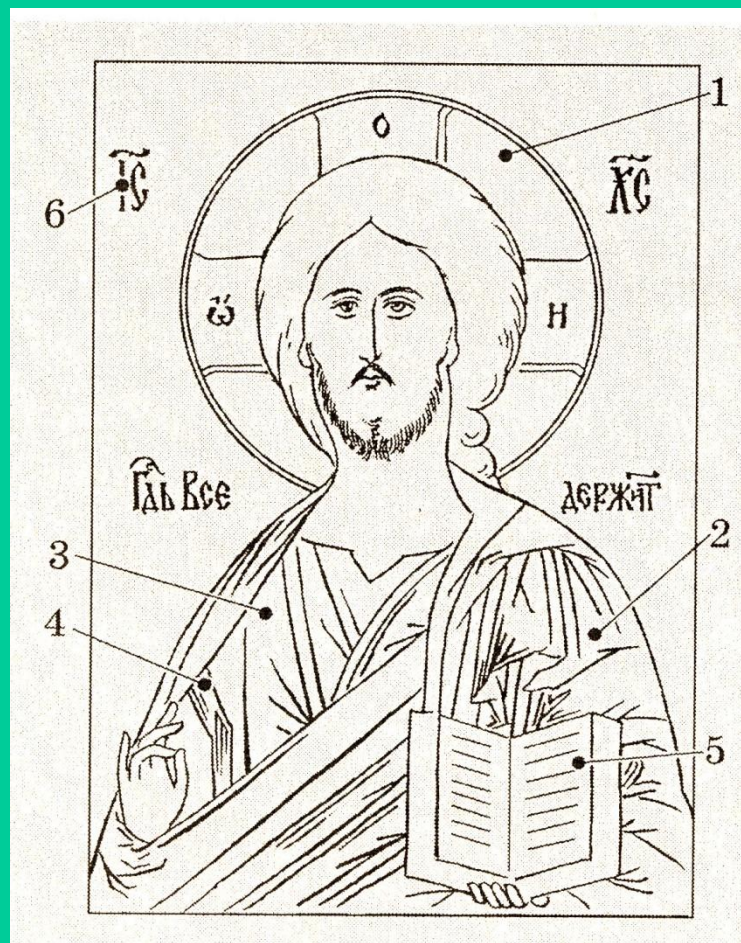
Она средство для общения людей
с Богом и Его святыми

Наиболее распространенные типы иконографии Спасителя

- Из всего многообразия изображений Господа Иисуса Христа традиционно выделяются :
- «Спас Нерукотворный»,
- «Господь Вседержитель»,
- «Господь на престоле»,
- «Спас в силах»,
- «Спас Эммануил».



Основные элементы иконографии Христа



1 Нимб

2. Гаматий

3. Хитон

4. Клав

5. Книга.

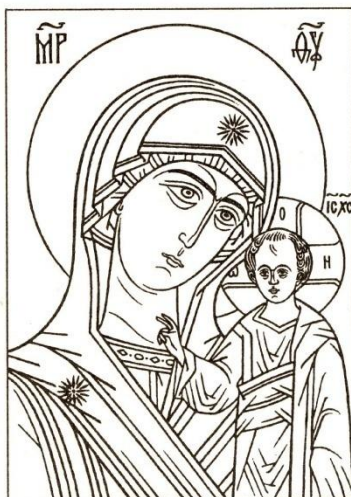
6. Именованіе

Иконография Богородицы

- Существует три основных типа изображения Божией Матери



Умиление
(Елеуса)

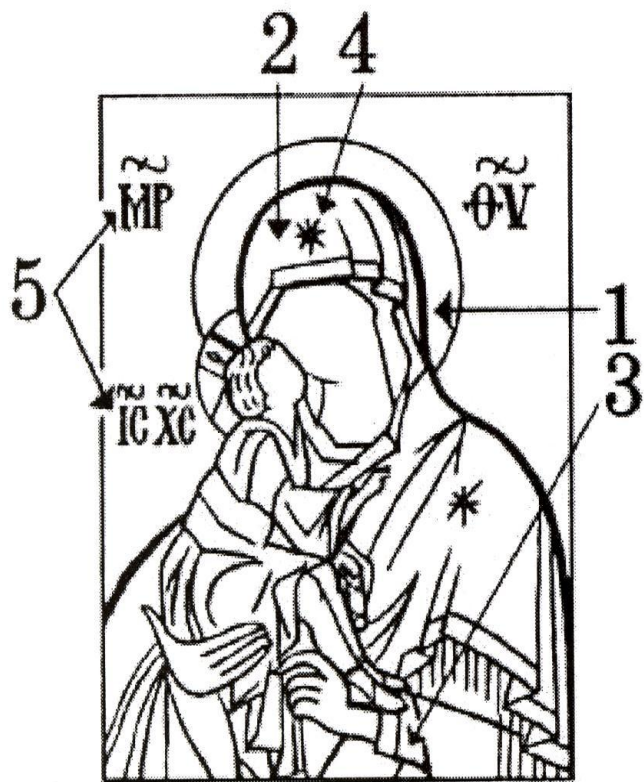


Путеводительница
(Одигитрия)



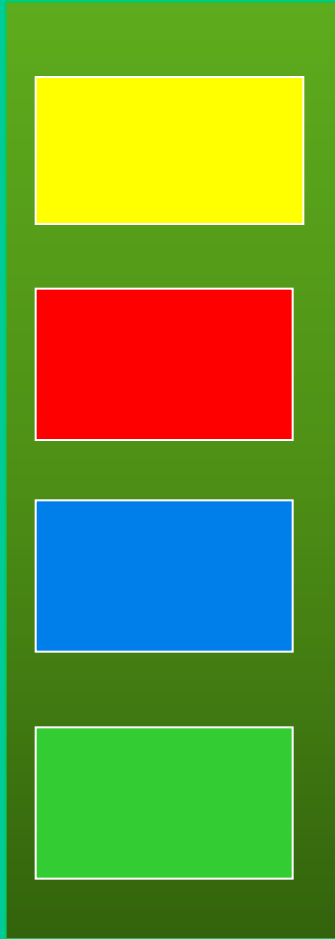
Молящаяся
(Оранта)

Основные элементы иконографии Богородицы



1. Нимб, в отличии от нимба Спасителя, не содержит вписанный крест.
2. Мафорий (с греч. – *накидка*) – верхняя одежда замужних женщин в виде плаща.
3. Поручи – деталь богослужебного облачения.
4. Звезды – символ Святой Троицы
5. Надпись – сокращение слов « Матерь Бога » и именование Спасителя.

Символика цвета в иконах



- цвет Божественной благодати
- Символ царской власти и мученичества
- Символ Царства Небесного и Пресвятой Богородицы
- Цвет Святого Духа

Годовой круг

- В течении года церковью празднуется двенадцать больших праздников, объединенных одним наименованием «Двунадесятые праздники».
- Каждый праздник имеет свою икону. Иконы праздников располагаются в церковном иконостасе.



Пресвятая Троица, Спаси нас!