

МКУ «Юрьянская ЦБС»
Юрьянская центральная районная
библиотека им. С.И. Сычугова

12+

Урок-практикум «Инструменты поиска библиотечной информации: каталоги, картотеки, СБА.

Презентацию подготовила: Чиркова Ю. В.,
библиотекарь справочно-библиографической и
информационной работы

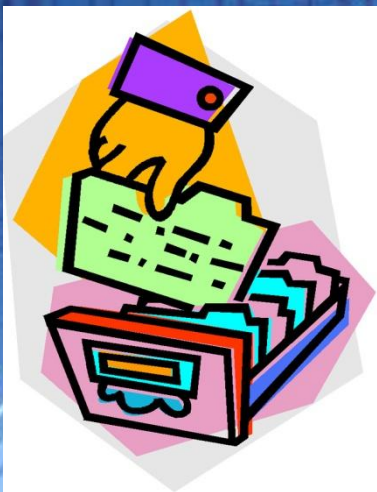
Информационно-поисковая система библиотеки

й справочной

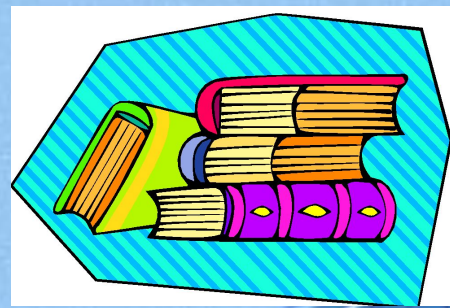
библиотечного обслуживания является преимущественно и рационально организованной СБА.

Он служит базой справочной библиографического обслуживания, от его состояния зависит качество и оперативность выполнения запроса

пользователя



Справочно-библиографический аппарат (СБА) — это совокупность традиционных и электронных справочных и библиографических изданий, библиотечных каталогов, используемых при раскрытии фондов библиотеки и обслуживании читателей.



СБА. Этапы поиска

- Прежде чем отправиться в книжное хранилище, сначала необходимо оценить свою **домашнюю библиотеку**.
- Затем следует изучить **фонд библиотеки**.
- Начинать работу в библиотеке лучше всего с обращения к **энциклопедиям и справочникам**. Статьи энциклопедий содержат не только краткую информацию по теме, но и список основных опубликованных по ней работ.
- Получив общую информацию по теме исследования, можно направиться к каталогам и картотекам.
- Существуют два основных каталога – алфавитный и систематический.



Структура СБА Юрьянской центральной районной библиотеки им. С.И. Сычугова

- Электронный каталог

- Каталоги

- Картотеки

- Интернет

- Справочно-библиографический фонд

- Электронные издания

- СПС «КонсультантПлюс»

Электронный каталог

- Электронный каталог – это машиночитаемый библиотечный каталог, работающий в реальном режиме времени, и представленный в распоряжение пользователей.
- Как правило, ЭК состоит из нескольких баз данных : сводного каталога периодики, картотеки статей, каталога на основной фонд, картотеки периодических изданий и т.д.
- Используя БД, возможно проводить быстрый предметный поиск (слова из заглавий и предметных рубрик, ключевые слова), поиск по фамилиям авторов, сохраняя результаты поиска полностью, либо частично. Основные элементы библиографического описания представлены на языке издания.
- В МКУ «Юрьянская ЦБС» установлен в июне 2011 года. На 01.01.2016 года число записей



Орас Global® Кировская ГОУНБ

Поиск

Базовый Расширенный Профессиональный

База данных: Юрьянская ЦБС [Книги]

Автор:

Заглавие:

Предмет:

Все поля:

Язык публикации:

Год публикации: с по

Ограничения по форме содержания: Аналитика, Биография, Библиографическое издание, Диссертация/автореферат

Меню



Каталоги



Алфавитный



Краеведческий



Систематический

Меню

Алфавитный каталог

- Алфавитный каталог – наиболее полно отражает фонды библиотеки. Организован по алфавитному принципу. Карточки расставлены в порядке алфавита авторов или

Отвечает на вопросы:

Есть ли в библиотеке необходимая Вам книга.

Какие книги интересующего автора имеются в библиотеке.

В каком отделе находится нужная книга.

Какие издания интересующей Вас книги есть в фонде.

Кто является редактором, переводчиком, художником нужной книги.

Какие выпуски входят в ту или иную серию.

Только в алфавитном каталоге все произведения одного автора собраны вместе вне зависимости от их издания.



– Место расположения в ЦБ
им. С.И.Сычугова – абонемент.



Меню

Систематический каталог

- **Систематический каталог** – отражает фонды библиотеки по отраслям знания. С помощью систематического каталога можно подобрать литературу, не зная авторов книг. Карточки располагаются в соответствии с определенной системой библиотечно-библиографической классификации (ББК) в последовательности от более общих к частным.

Отвечает на вопросы:

Какие книги по определенной отрасли знания имеются в библиотеке.

Книжки каких авторов раскрывают минимуму тому





Алфавитно-предметный указатель

- Алфавитно-предметный указатель – ключ к систематическому каталогу, который представляет собой алфавитный перечень предметных рубрик. Они раскрывают содержание отраженных в систематическом каталоге предметов с указанием соответствующих классификационных индексов.

АПУ включает предметные рубрики на литературу, имеющуюся в библиотеке, раскрывает содержание конкретного библиотечного фонда. На каждой карточке АПУ записывается предметная рубрика и классификационный индекс соответствующего деления систематического каталога, СКС, краеведческого каталога и др. карточки расставлены в алфавитном порядке. АПУ оформлен

Место расположения: ЦБ им. С.И. Сычугова – абонемент



Краеведческий каталог



- Вас интересует жизнь, культура родного края? Вам поможет:
- Краеведческий каталог – собраны документы краеведческого характера, систематизированные по отраслям знаний. Включает карточки: на книги; статьи из сборников; статьи из периодических изданий.

– Место расположения в ЦБ им. С.И. Сычугова – читальный зал библиотеки.

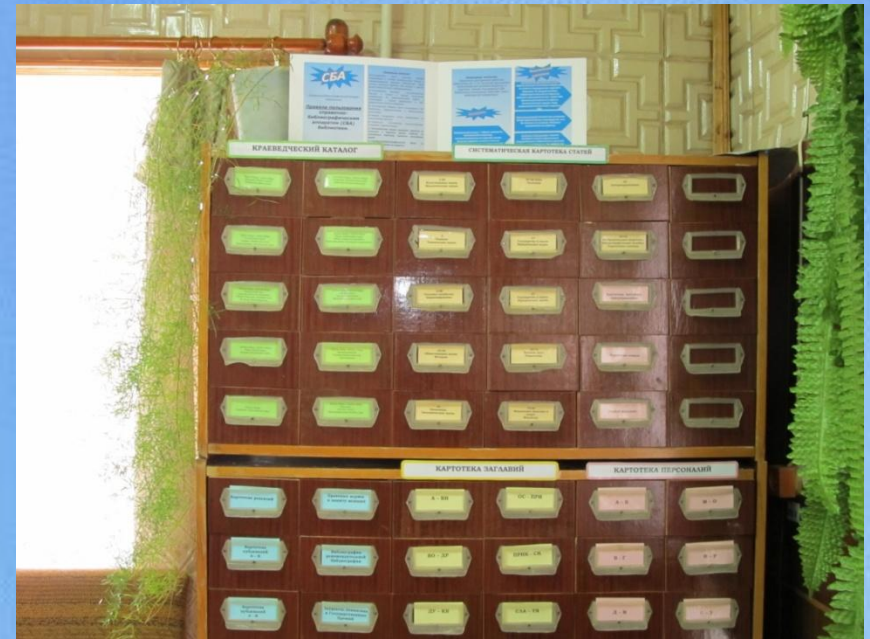


Меню



Картотеки

- Систематическая картотека статей
- Картотека заглавий
- Картотека персоналий
- Картотека рецензий
- Картотека публикаций
- Страноведческая картотека
- Фактографическая картотека



- Систематическая картотека статей - СКС строится по тем же таблицам ББК, что и систематический каталог. В картотеке оперативно отражаются новые материалы из периодических изданий, постоянно вводятся новые рубрики, ведется актуализация старых рубрик.

Меню

- – Место расположения в ЦБ им. С.И.Сычугова – читальный зал библиотеки.



- **Картотека заглавий** поможет Вам установить автора художественных произведений, если Вы помните его название. Карточки располагается по алфавиту заглавий художественных произведений, отделены друг от друга буквенными и слоговыми разделителями



– Место расположения в ЦБ им. С.И.Сычугова –
чтальный зал библиотеки.

Меню



- Картотека
«Персоналий»

отражает материал о жизни и деятельности государственных и общественных деятелей, ученых, художников и т.д. Вы найдете там наименования статей и источник (журнал, газета, сборник).

Материал расположен в алфавите персоналий



Место расположения в ЦБ им. С.И. Сычугова – читальный зал библиотеки.

- **Картотека рецензий** – это библиографическая картотека, отражающая рецензии, опубликованные в периодических и продолжающихся изданиях, сборниках. Карточки расставлены в алфавите фамилий авторов рецензируемых произведений. Карточки внутри автора расставляются по алфавиту произведений



Меню



- **Картотека публикаций** – это алфавитно-библиографическая картотека, обеспечивающая возможность поиска произведений, опубликованных в литературно-художественных журналах. Основная функция этой картотеки информирование о том, в каком журнале опубликовано то или иное произведение. Карточки располагаются в алфавите авторов.



Меню



Страноведческая картотека – позволяет найти материалы по разным странам мира. Общая характеристика, политическая и общественная жизнь страны, её история, социально-экономическое положение. Карточки располагаются в алфавите стран, а внутри делений – в обратной хронологии.



[Меню](#)



- Фактографическая картотека включает в себя картотеки предприятий, фирм и организаций до разъяснения аббревиатур, которыми обозначаются названия как отечественных, так и в особенности зарубежных фирм, обществ, объединений

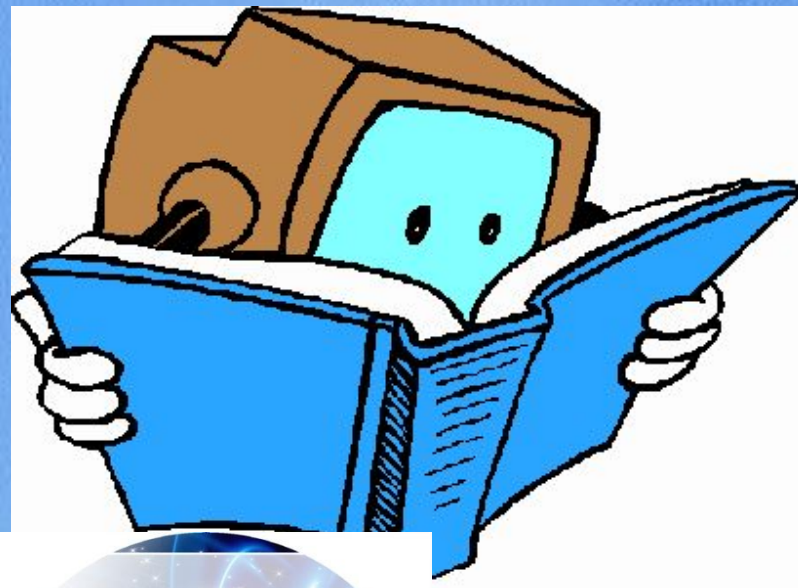


Меню



Электронные справочные издания

- Электронное издание — издание, записанное на носитель информации, рассчитанное на использование с помощью электронных технических устройств, представляющее собой электронный документ (группа электронных документов), прошедший редакционно-издательскую обработку, предназначенный для распространения в неизменном виде, имеющий выходные сведения.
- К электронным изданиям относят мультимедиа-библиотеки, электронные журналы, книги, фотоальбомы и т.п., изданные на CD (DVD) носителях.



Меню



Основные преимущества электронных справочных изданий:

1. Компактность – многотомные бумажные издания помещаются на один компакт-диск.
2. Наличие звуковой, видео информации.
3. Удобный поиск (по слову, сочетанию слов, тематический и т.п.). При этом поиск ведется во всем объеме электронного издания, а не только по алфавиту или предметно-именному указателю.
4. Наличие гиперссылок, позволяющих при чтении статьи, мгновенно получать толкование, содержащихся в ней терминов, получать развернутую информацию по затрагиваемой теме данной статьи.
5. Возможность непосредственно копировать информацию из справочного издания и редактировать ее, с последующей распечаткой.
6. Возможность получения оперативной информации (регулярное обновление баз данных (новые постановления правительства, законы, курсы валют и т.п.), ежегодные обновления энциклопедий доступны через компьютерные сети).
7. Двухязыковые словари позволяют вести перевод в «обе стороны», распознавать слова и выражения во всех грамматических формах, искать идиомы, выражения, примеры употребления.

Единственным реальным недостатком электронных справочных изданий является тот, что для их использования нужен персональный компьютер, желательно подключенный к сети Интернет, и наличие электричества.

Меню





Меню

- **Электронные издания нашей библиотеки**
- Собрание рефератов диск I,II,III,IV,V,VI
- Технические рефераты
- Учебное пособие «Правоведение. Основы государства и права»
- 300 новейших сочинений по русской литературе XIX-XX веков
- Сборник сочинений А-К, сборник сочинений Л-Я.
- Обществознание 8-11 классов.
- Русская литература. Мультимедийная энциклопедия
- Медицинская энциклопедия
- Энциклопедия Эtiquette Кирилла и Мефодия
- Энциклопедия «Кругосвет»
- Курсовые и дипломные работы маркетинг, менеджмент, внешнеэкономическая деятельность.
- Большая библиотека в кармане
- Красная книга Кировской области
- Великие мысли великих людей
- Большая энциклопедия России «Культура и традиции России»
- Большая энциклопедия России «Войны России»
- Энциклопедия развития ребенка
- Россия на рубеже третьего тысячелетия
- И другие



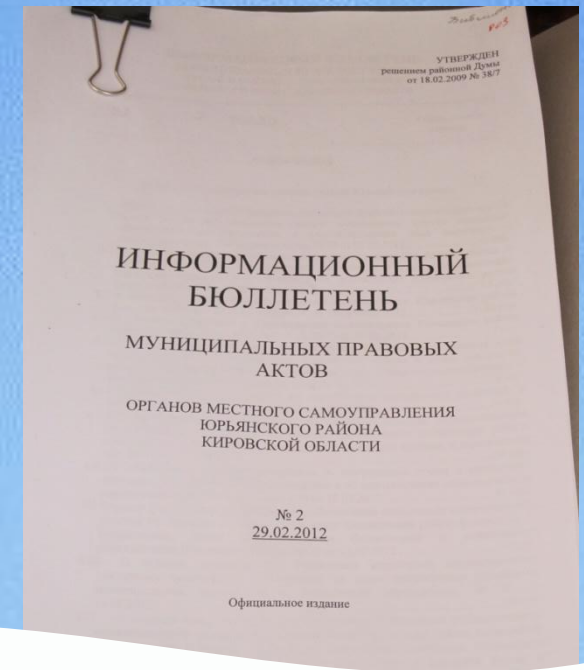
Справочно-библиографический фонд

- Официальные законодательные документы
- Справочные издания
- Библиографические пособия

Меню



Официальные законодательные документы



Меню



Справочные издания

- **Справочное издание** – это произведение печати, в котором изложены сведения научного или прикладного характера, расположенные в порядке, удобном для быстрого отыскания, не предназначенного для сплошного чтения.
- Структура справочного издания может быть алфавитной, когда материал расположен по алфавиту предметов, понятий, терминов, или систематической, когда материал расположен по отраслям знаний.
- К справочной литературе относятся различные энциклопедии, словари, справочники, статистические сборники, хроники исторических событий, календари знаменательных дат, путеводители.



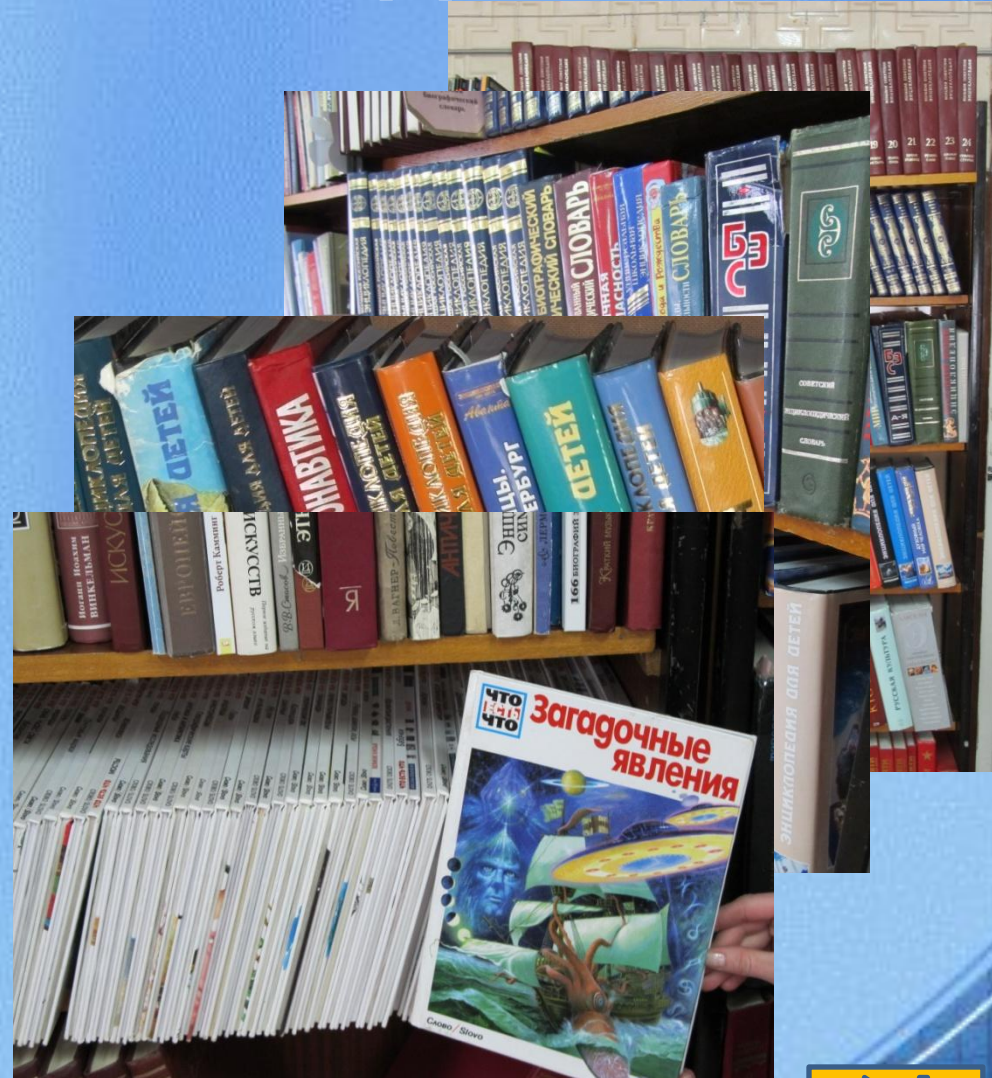
Меню





Энциклопедии

- **Универсальные энциклопедии** – содержат сведения по всем отраслям знаний. Это такие энциклопедии как Большая Советская Энциклопедия, состоит из 32 томов.



Меню



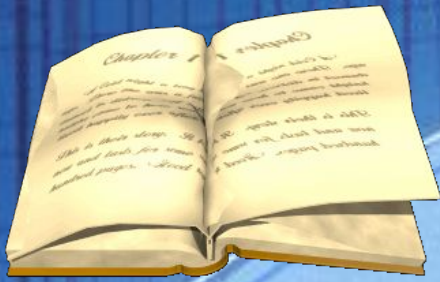


СЛОВАРИ

- Словарь – издание, содержащее собрание слов (иногда словосочетаний), систематизированных в алфавитном, тематическом порядке или по другому признаку, с пояснениями, толкованиями или переводом на другой язык.
- Словари бывают энциклопедические и лингвистические.

Меню





Справочники

- Справочниками называют книги, в которых собраны необходимые сведения по определенным вопросам. Справочники содержат материал в сжатом, концентрированном изложении. Материал бывает расположен в порядке, облегчающем быстрое нахождение необходимых сведений: в алфавитном, систематическом (по отраслям знаний) хронологическом и т.д. Справочники снабжаются вспомогательными указателями – алфавитным, предметным, систематическим, именным,



Меню



Библиографические пособия

- **БИБЛИОГРАФИЧЕСКОЕ ПОСОБИЕ** — упорядоченная в той или иной системе совокупность библиографических записей, предназначенная для помощи читателям в выборе и розыске изданий, произведений или иных документов.



Меню



СПС «КонсультантПлюс»

КонсультантПлюс — компьютерная справочно-правовая система по законодательству России. Разрабатывается ЗАО «Консультант Плюс» и содержит более 6 млн документов. В Юрьянской центральной районной библиотеке им. С.И. Сычугова установлен в 2003 году.

Информация, включённая в систему, структурирована по разделам; в настоящее время в СПС КонсультантПлюс существуют следующие разделы:

- законодательство;
- судебная практика;
- финансовые и кадровые консультации;
- консультации для бюджетных организаций;
- комментарии законодательства;



ческие нормы и г

Меню

КОНСУЛЬТАНТ
ПЛЮС

- За 2011 год центром правовой информации с помощью КонсультантПлюс выполнено 1110 запросов.
- Еженедельно проводится информирование глав администрации по обзорам новых документов.

МКУ «Юрьинская ЦБС»
Юрьинская центральная районная библиотека
им. С.И. Сычугова
Центр правовой информации



**Обзор законодательства
СПС «КонсультантПлюс»
от 16 января**

Юрья
2012 г.

2012 г.
Юрья

Меню

Интернет

- В сети Интернет находится безграничное количество информации разной тематики (образовательная, научная, экономическая, политическая, развлекательная и т.д.) охватывающей все сферы деятельности человека, можно найти абсолютно любую информацию по интересующей теме, а так же возможность получения ее в реальном масштабе времени.
- Юрьянская центральная районная библиотека подключена к сети Интернет в 2004 году. Сейчас выход в Интернет осуществляется с 7 компьютеров, подключенных в сеть.
- В 2011 году в библиотеке было организовано дополнительное автоматизированное рабочее место

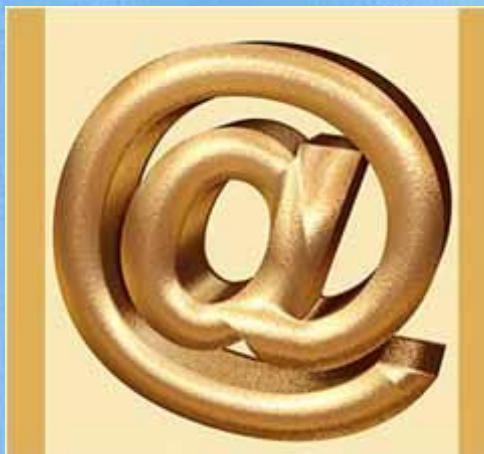


Меню



Электронная почта

E-mail: yrja-biblioteka@yandex.ru



Меню



Сайт Юрьянской библиотеки

Муниципальное казённое учреждение
Юрьянская Централизованная библиотечная система

Главная О библиотеке Коллегам Наши филиалы Наш Сычугов С.И. Краеведческая страница Архив

Выставка-досье "Русские писатели-спортсмены"
Многие считают, что здоровый образ жизни и серьёзные занятия литературным творчеством не сочетаются, особенно в одном человеке. Однако, среди русских классиков хватает и таких, которые своим примером опровергают это заблуждение.

Уважаемые читатели, предлагаем вашему вниманию выставку-досье «Русские писатели-спортсмены», которая расположена на абонементе Юрьянской центральной районной библиотеки им. С. И. Сычугова.

Мастер-класс "Природные фантазии"
Уважаемые читатели! В рамках Дня России предлагаем вашему вниманию мастер-класс по изготовлению поделок из природных материалов, из шишек. Выполнение работ из такого материала является неиссякаемым источником творчества и вдохновения и включает в себе большие возможности обогащения человека с природой.

Информационный стенд "12 июня - День России"
День России, ежегодно отмечаемый 12 июня, — совсем молодой праздник, но его история не менее интересна, чем у солидных лет, на протяжении десятков лет присутствующих в государственном календаре. Как же появился этот праздничный день и почему он стал таким важным для государства и граждан. Вы узнаете из информационного стенда.

Областной конкурс "Голос ребенка - 2020"
Медвская сельская библиотека-филиал приняла участие в областном конкурсе «Голос ребенка-2020», посвященном 75-летию Великой Победы, который проводило Кировское

Навигационная панель
→ Наши контакты
→ Карта сайта
→ Забронировать/продлить
→ Полезные ссылки

Сводный электронный каталог

ПОБЕДА!
1945–2020

<<<	июнь 2020	>>>				
Пн	Вт	Ср	Чт	Пт	Сб	Вс
1	2	3	4	5	6	7
8	9	10	11	12	13	14
15	16	17	18	19	20	21
22	23	24	25	26	27	28
29	30					

- Сайт создан в ноябре 2011 года.

На 1 марта 2012 г. количество посетителей сайта составило 599 человек.

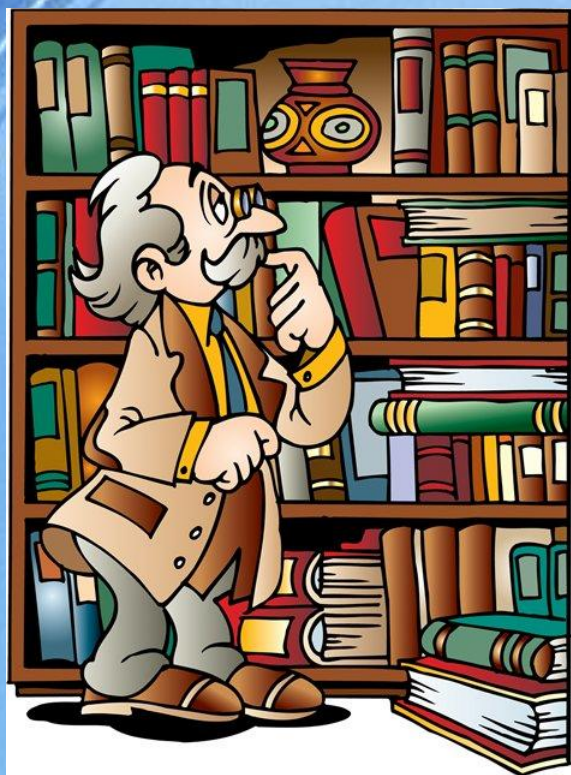
Здесь вы найдете интересную информацию и самые свежие новости, о работе, о мероприятиях проводимых в библиотеке. А также об услугах, предоставляемых библиотекой, о режиме работы

<http://yuryanskaya-cbs.ru/>

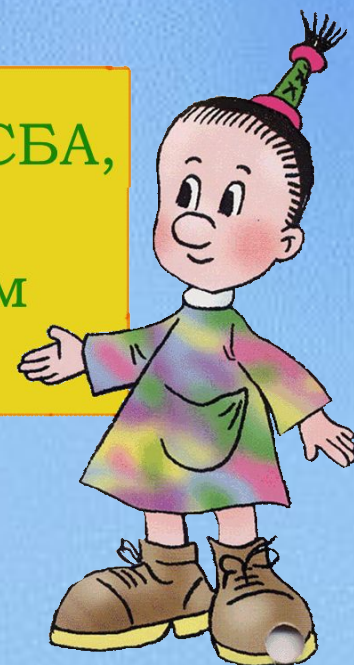
Меню



Спасибо за внимание!



Тот, кто пользуется СБА,
идёт к знаниям
кратчайшим путём



Меню