

Презентация подготовлена
учителями ГБОУ школы № 320
Добриной Н.З.
Крыловой М.А.

Санкт-Петербург 2012г.



**Образ мира.
Методы познания.**

Цель урока:

Формирование эмоционально -ценностного отношения школьников к процессу обучения.

Задачи урока:

- Улучшение качества усвоения учащимися знаний естественных и гуманитарных дисциплин.
- Применение знаний по изучаемой теме при выполнении творческих заданий.
- Формирование коммуникативной культуре общения.

Тип урока: Урок интегрированный по содержанию с биологией, химией, физикой, литературой, историей, МХК.

Методы познания



Художественный образ мира складывается в результате творчества людей (чувственное восприятие) (музыка, живопись, литература)

В конечном счете решались задачи:

- Идеологические
- Эстетические

Научный образ мира формировался целенаправленными усилиями исследователей, изучающих свойства природы, они описываются на специальном языке.

Методы:

- Наблюдение
- Измерение
- Эксперимент

Что является причиной возникновения искусства?

Первобытное искусство



Чтобы объяснить рождение Мира человек придумывает мифы. Такие теории называются космогоническими.

- Египетский миф «Явление Амона».
«...Никем не сотворенный, созданный из света... И стал дыханием всего сущего. Из глаз Его появились люди, из уст — боги, сотворил Он растения и все, что есть на земле... Сотворил он свет и, восходя на небе, плывет по нему, чтобы могли они созерцать его...»



Библия

Ветхий завет

Глава 1

1. В начале сотворил
Бог небо и землю¹ 2.
Земля же была
безвидна и пуста², и
тьма над бездною,



Слово «небо» означает здесь невидимый духовный мир, а «земля» — видимую материю.

Слова «безвидна и пуста» характеризуют первобытную массу, дают идею о состоянии полного хаоса, в котором элементы будущего света, воздуха, земли, воды и также зародыши растительной и животной жизни не поддавались ещё никакому различению и были как бы перемешаны между собой

Славянская мифология

- Прежде, чем родился белый свет, мир был окутан кромешной тьмой. Во тьме находился лишь Род – Прародитель всего сущего. Род в начале был заключен в яйцо, но Род родил Любовь – Ладу, и силою Любви разрушил темницу. Так началось сотворение мира. Мир наполнился Любовью. В начале сотворения мира Он родил царство небесное, а под ним сотворил поднебесное.



Из скандинавских мифов



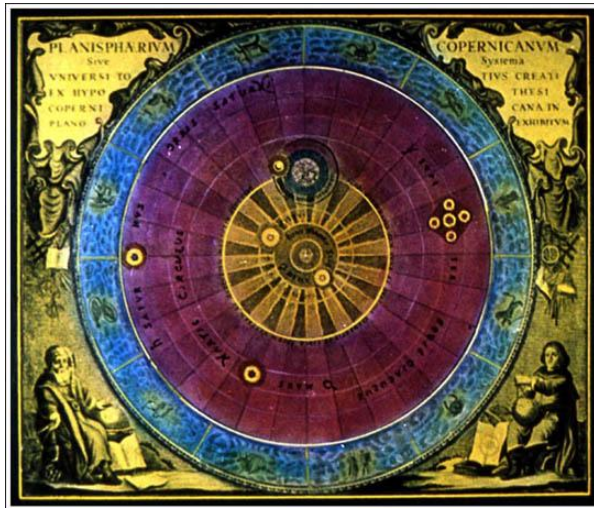
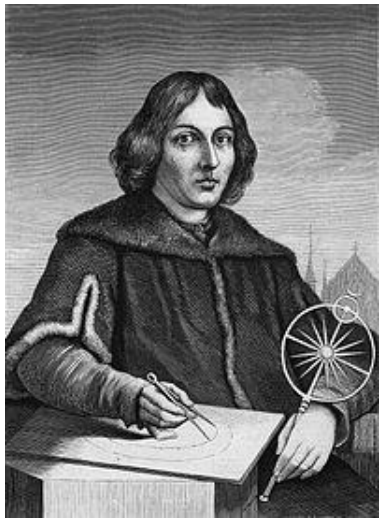
«Сначала не было ничего... Была лишь одна черная бездна Гинунгангап...»

ГЕЛИОЦЕНТРИЗМ



Случились вместе два Астронома в пиру
И спорили весьма между собой в жару.
Один твердил: земля, вертясь, круг Солнца ходит;
Другой, что Солнце все с собой планеты водит:
Один Коперник был, другой слыл Птолемея.
Тут повар спор решил усмешкою своей.
Хозяин спрашивал: "Ты звезд теченье знаешь?
Скажи, как ты о сем сомненье рассуждаешь?"
Он дал такой ответ: "Что в том Коперник прав,
Я правду докажу, на Солнце не бывав.
Кто видел простака из поваров такого,
Который бы вертел очаг кругом жаркова?"

(М.В. Ломоносов)



Тосмотра — какая
мгла

В глубине долин
легла!

Под её прозрачной
дымкой

В сонном сумраке
ракит

Тускло озеро
блестит.

Бледный месяц
невидимкой,

В тесном сонме сизых
туч,

Без приюта в небе
ходит

И, сквозя, на всё
наводит

Фосфорический свой





Эпитеты: прозрачная, сонный, бледный, сизые, фосфорический

Русские поэты посвятили природе различных времен года множество стихотворений. При этом каждый видел и по-своему запечатлевал весну, лето, осень и зиму.

Весна, весна! как воздух чист!
Как ясен небосклон!
Своей лазурию живой
Слепит мне очи он.
Весна, весна! как высоко
На крыльях ветерка,
Ласкаясь к солнечным лучам,
Летают облака!
(Баратынский)





Научное наблюдение отличается от созерцания тем, что оно всегда

- целенаправленно
- методически обдуманно
- его результаты можно оценить, записать, измерить.
- важны условия, в которых оно происходит.
- наблюдение астронома за движением планет.
- наблюдение биолога за ростом растений в естественных условиях.

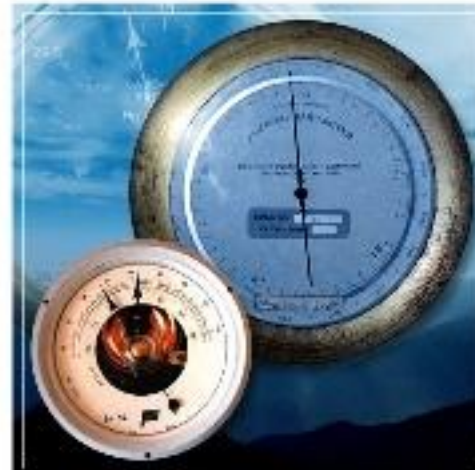


Атмосферное давление Земли.ppt. Опыт с магдебургскими полушариями.

Эксперимент-это исследование каких-либо явлений путем создания новых условий, соответствующих целям исследования. В эксперименте обязательно сравнивают проведение системы в обычных и специально измененных условиях. Результаты и условия эксперимента строго фиксируют и описывают.

Измерение.

-Измерение. Эксперимент всегда опирается на точные измерения.
Характеристики объектов, получаемые в результате измерений, называют параметрами.



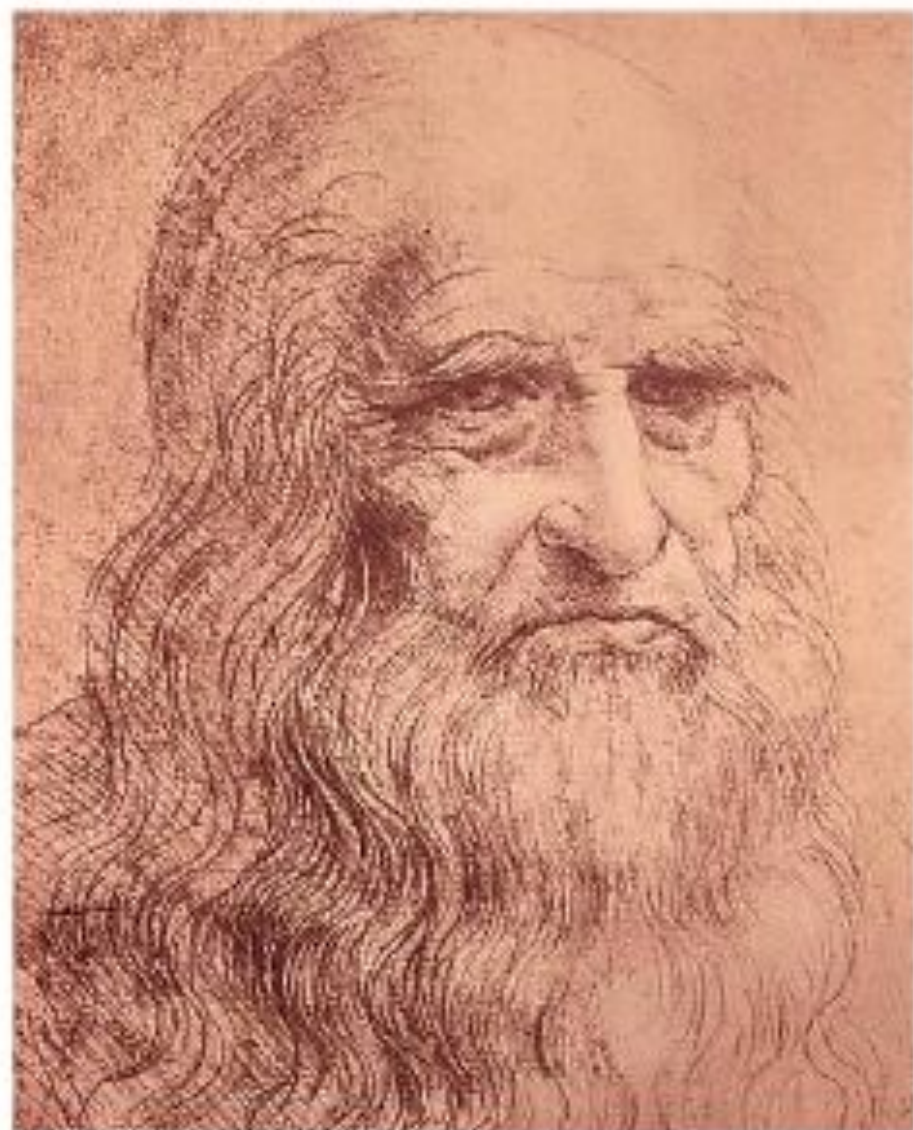
В естествознании между наблюдением и экспериментом в цепочке исследования лежит важное звено-**гипотеза**. Перед тем как организовать эксперимент,выдвигают предположение,которое нужно подтвердить или опровергнуть экспериментально.

Эксперимент-теория-практика.

"Наука-капитан,а практика-солдат"

Леонардо да Винчи

Вывод: Оба метода познания сливаются воедино в исторически определенной картине мира, зависящей от уровня развития науки,техники,искусства,культуры в целом.



Синквейн

- 1 строка- название стихотворения, тема- обычно существительное,
- 2 строка- описание темы, 2 прилагательных,
- 3 строка-т действие, обычно 3 глагола,относящихся к теме,
- 4 строка- чувство,фраза из 4 слов,выражающих отношение автора к теме,
- 5 строка-повторение сути,"синоним" 1 строки,обычно существительное.



Задания:

- Должны ли ученые нести моральную ответственность за свои открытия?
- Можно ли говорить о лидерстве какой-либо дисциплины в общем комплексе изучения окружающего мира?
- Какова роль картин возможного будущего в научных описаниях мира?
- Чем художественный образ мира отличается от научного?