

Классификация стилей

Эпоха до дизайна

1. Греческая античность – XI – I века до н.э.
2. Римская античность – III век до н.э. – V век н.э.
3. Романский стиль – X – XII века.
4. Готика – XII – XV века.
5. Ренессанс – XIV – XVII века.
6. Маньеризм – XVI – XVII века.
7. Барокко – XVI – XVIII века.
8. Рококо – XVIII век.
9. Классицизм – XVII-XIX века.
10. Ампир – XIX век.
11. Эkleктика – XIX век.
12. Модерн - конец XIX – начало XX века.
13. Неоклассицизм – середина XX века.
14. Неорусский стиль – конец XIX – начало XX века.

Классификация стилей

Эпоха формирования дизайна

1. Модерн
2. Функционализм
3. Конструктивизм
4. Неопластицизм
5. Рационализм

Эпоха дизайна (с середины XX века)

1. Функционализм
2. Минимализм
3. Поп-арт
4. Хай-тек
5. Деконструктивизм
6. Китч
7. Эkleктика и стилизация

Античный стиль (Греческий)

Античный (Греческий) стиль – это архитектура древнего Рима и Греции. Этот стиль возник на землях Эгейского моря так давно, что считался прародителем и даже неким эталоном для таких направлений, как Классицизм, Неоклассицизм, Ренессанс.

Античный стиль известен великолепными памятниками Древней Греции и Рима: Колизей, триумфальные арки, колонны, цилиндрические своды, скульптуры знатных людей, богов, богинь, удивительная художественная роспись.

Разделение утилитарности и функции красоты. Внутренние помещения были украшены настенной живописью и облицовкой. Полы чаще всего были мозаичными, позднее - покрывались коврами. Расписной кессонный потолок дополнялся рельефными изображениями, большими вазами с рисунками, маленькими терракотовыми статуэтками.

Оригинальная греческая мебель не сохранилась, но сохранились рельефы и рисунки на вазах. Формы стульев просты и послужили образцами для последующих стилевых форм. Три основных формы: скамейки, обычные и церемониальные (топорообразные) стулья.

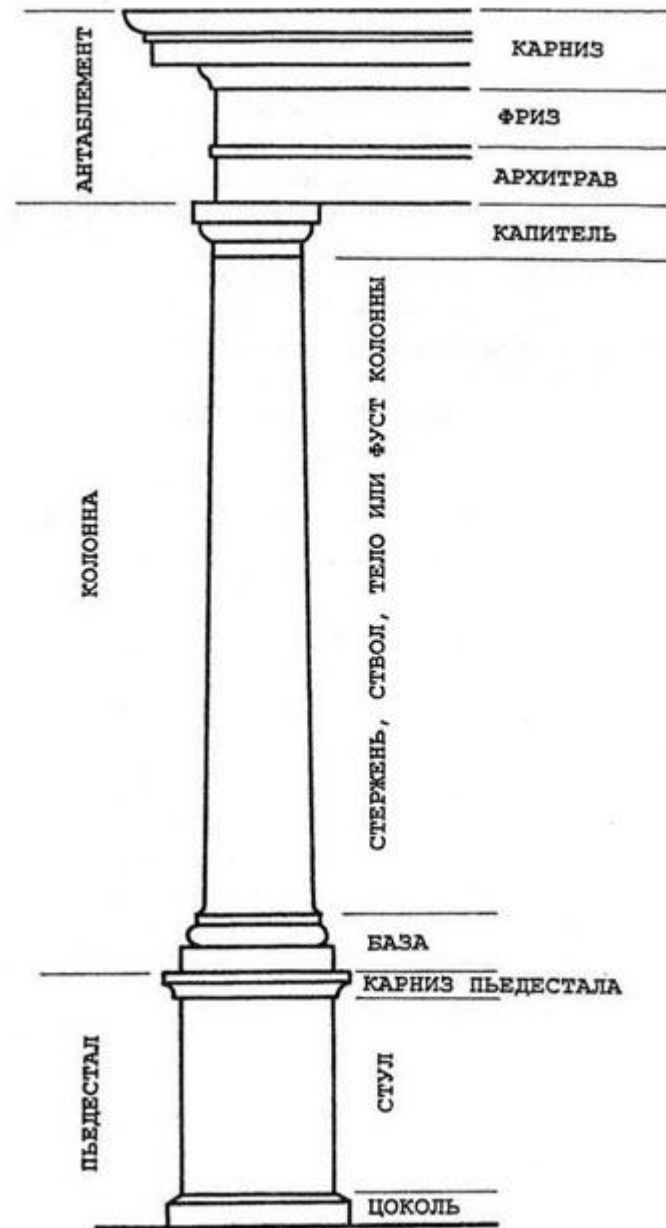
Наряду с простыми рабочими столами имелись и обеденные низкие трапециевидные столы на трех ножках (в виде звериных лап).
Материалы: дорогая древесина и бронза.



В III веке до н.э. в Греции появилась мебель из бронзы, отделанной золотом, серебром, с мягкой обивкой. Для греческой орнаментики характерны как фигурные и растительные, так и геометрические и архитектурные элементы. Характерный орнамент - спиральный, а также волнистая линия. В архитектуре использовались колонны дорического, ионического и коринфского ордоров, а также скульптурные портреты знаменитых людей, рельефы и барельефы на каменных плитах. Цветовая гамма: цвета слоновой кости, оттенки золотого, звонкий желтый, синий и зеленый, оттенки красного (терракотовый), черный.

Архитектурный ордер (лат. *ordo* — строй, порядок) — тип архитектурной композиции, использующий определенные элементы и подчиняющийся определенной архитектурно-стилевой обработке. Является воплощением стоечно-балочной системы, тектонически состоящей из вертикальных (колонны, пилястры) и горизонтальных (антаблемент) элементов. Появился в Древней Греции.





Название основных частей ордера

Античный стиль

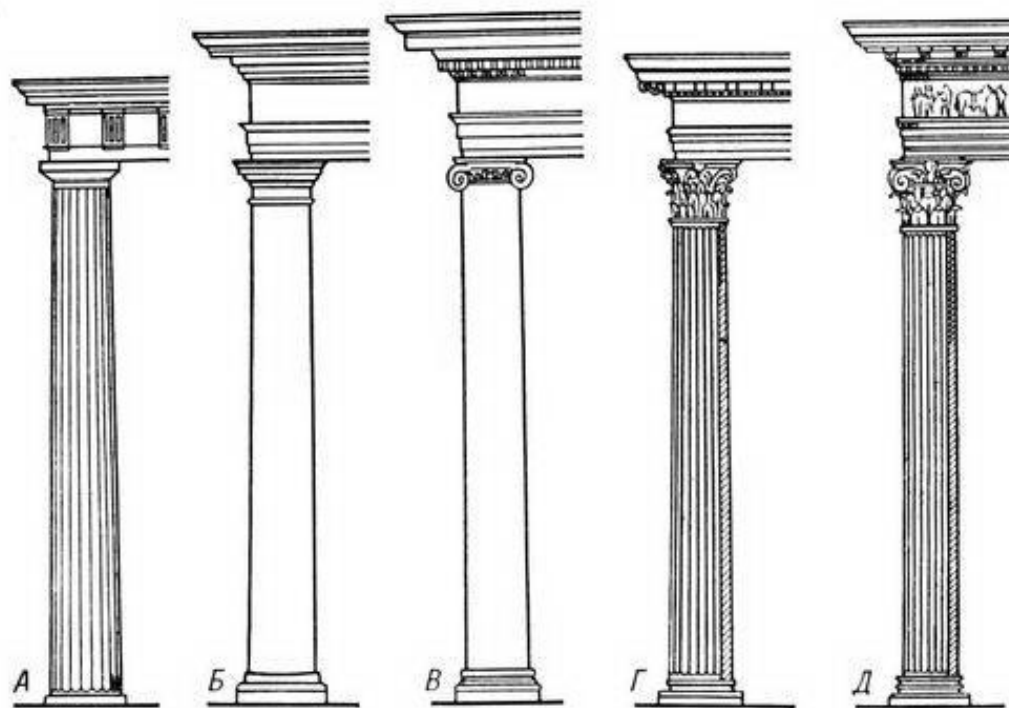
Дорический ордер получил название от дорийского стиля, одного из первых стилей Древней Греции, введенного дорийскими племенами. Отличается мощными колоннами в сочетании с простой капителью, состоящей из эхина (круглой подушечки) и абаки (квадратной плиты), которые создают мужественный образ. Дорический образ символизирует мужское начало.

Ионический ордер – название происходит от ионического стиля, одного из первых стилей Древней Греции, введенного ионийцами. Отличается легкими, стройными колоннами. В сочетании с изящной и сложной капителью, состоящей из волют (завитков), ионического киматия (орнаментального пояса из чередующихся иоников) и абаки (квадратной плиты, украшенной тонким орнаментом), создается женственный образ. Ионический ордер называется женским.

Коринфский ордер – название связано с греческим городом Коринфом. Отличается изящными колоннами с декоративно богатой четырехугольной, похожей на цветочный букет капителью, состоящей из стилизованных листьев аканта, переходящих в небольшие олюты и абаки довольно сложной формы.

Тосканский ордер – название происходит от итальянской области Тоскана. Древнеримский аналог греческого дорического ордера. Композитный ордер – название происходит от итальянского слова *composito* – «смешанный». Пропорционально близок коринфскому, но капитель, похожая на коринфскую, дополнена ионическими валютами или скульптурными деталями.

В классической ордерной системе, насчитывается пять ордеров - **дорический**, **ионический**, **коринфский**, возникшие в Древней Греции, а **тосканский** и **композитный** сформировались позднее, уже в Древнем Риме.



**А – дорический ордер; Б – тосканский ордер; В – ионический ордер;
Г – коринфский ордер; Д – композитный ордер.**



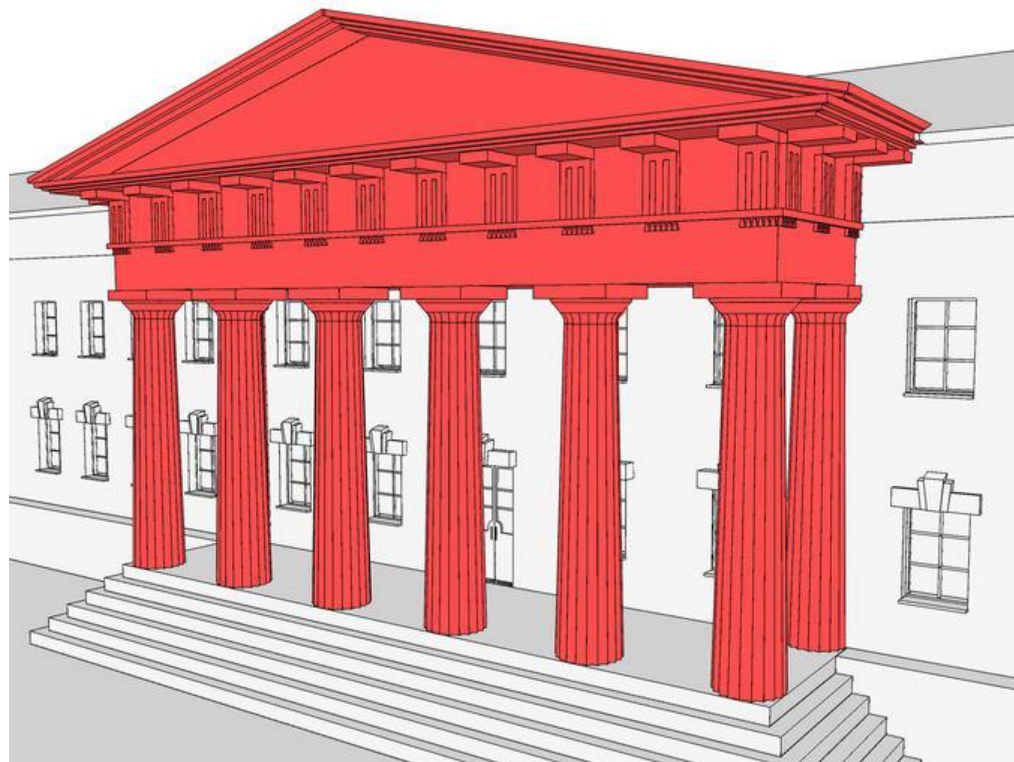
Дорический ордер



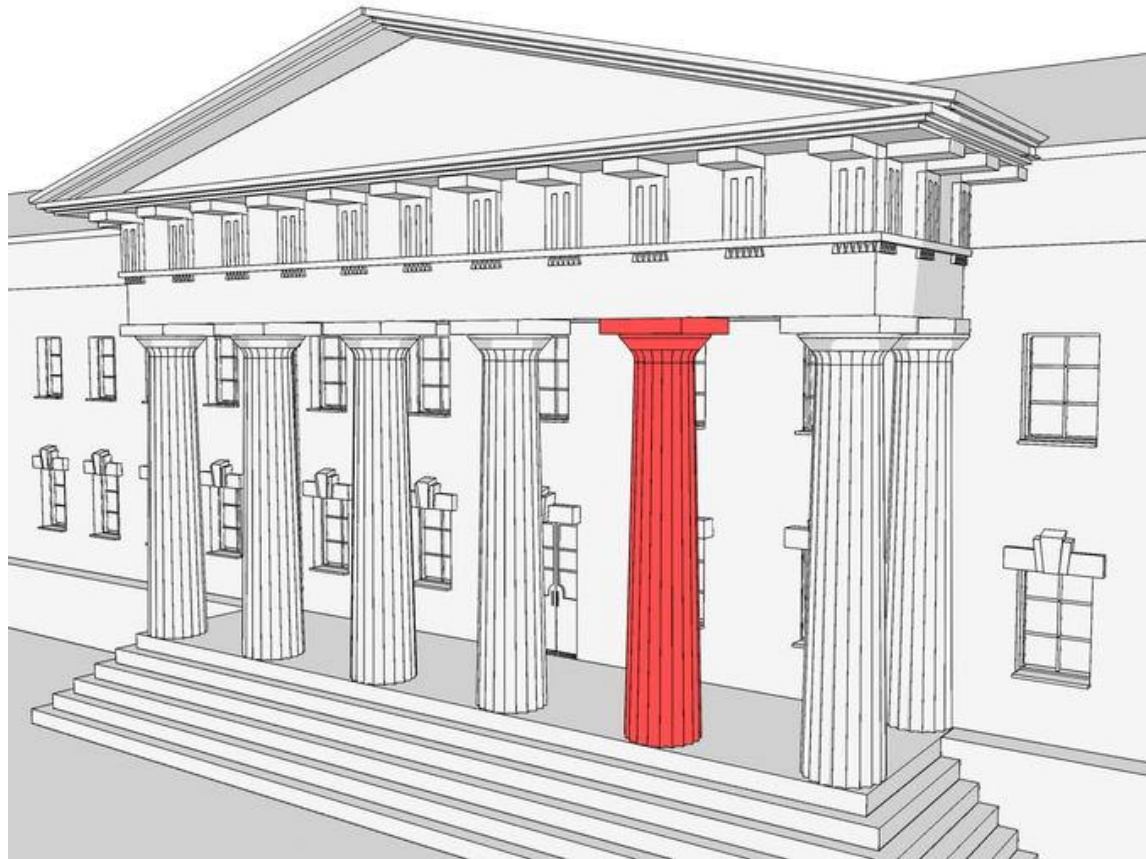
Ионический ордер



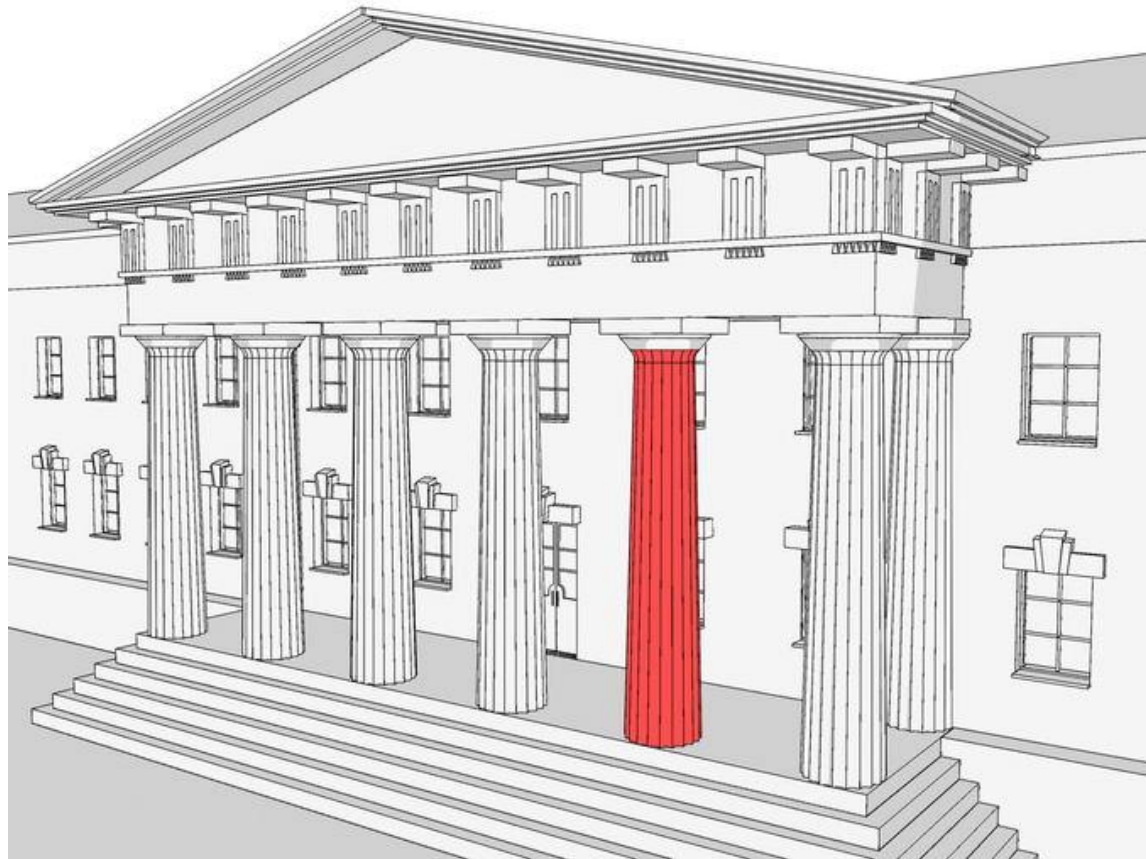
Коринфский ордер



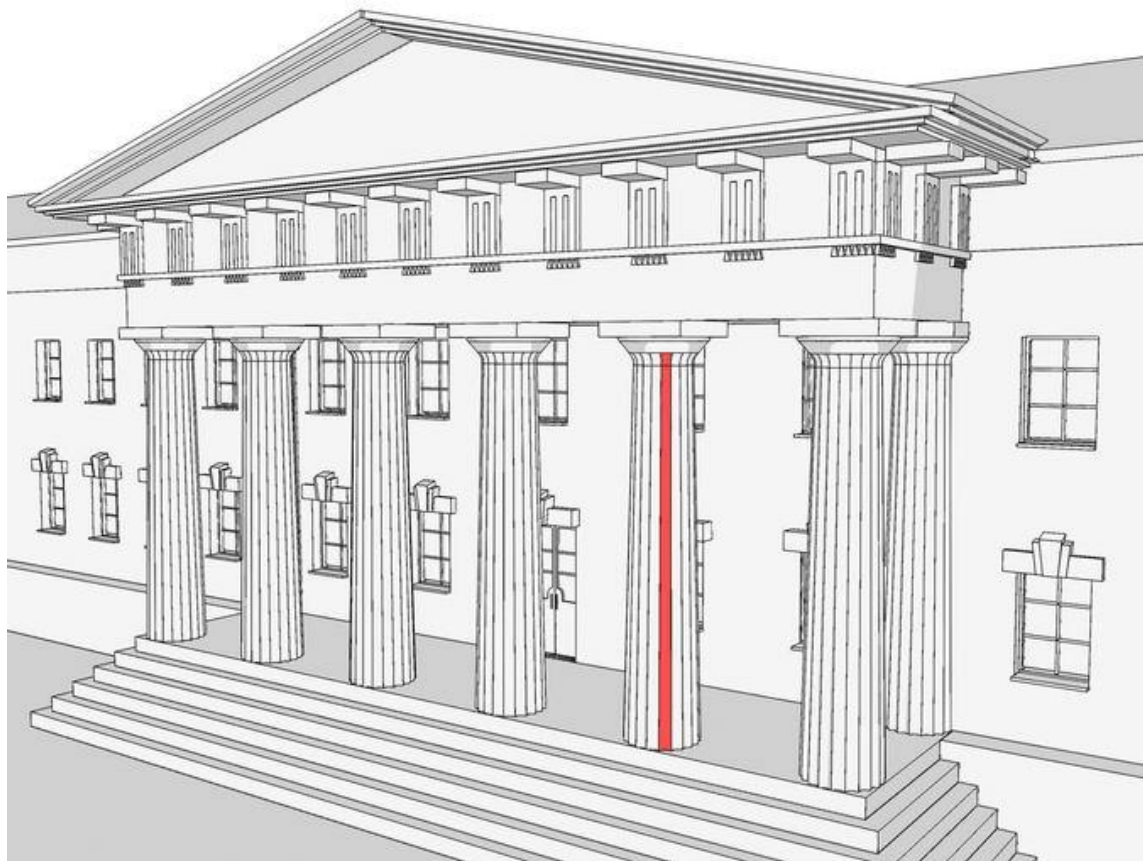
Портик – это выступающая вперед часть здания, открытая на одну или три стороны и образованная несущими элементами (колоннами, пилястрами, арками), поддерживающими перекрытие. В этой модели представлен портик греко-дорического ордера, оформляющий вход в городскую усадьбу конца XVIII века. Основными частями портика являются колонны, опирающийся на них антаблемент, и венчающий конструкцию фронтон. Вместо фронтона мог применяться аттик.



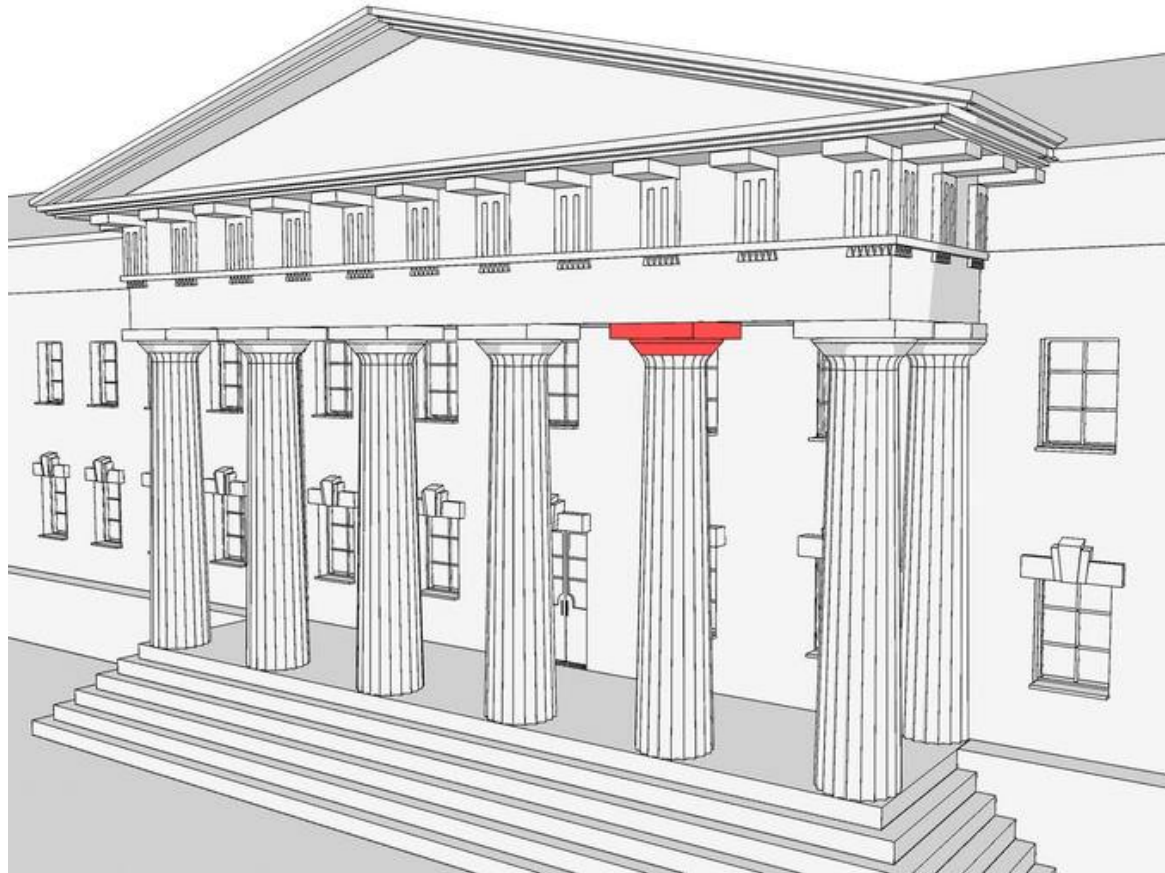
Колонны – выразительная часть портика, придающая ему монументальность. Важнейшие части колонны – ствол и капитель. Третьей основной частью колонны является расположенная в нижней части база, но в греко-дорическом ордере она не применялась. Иногда колонну устанавливают на пьедестал.



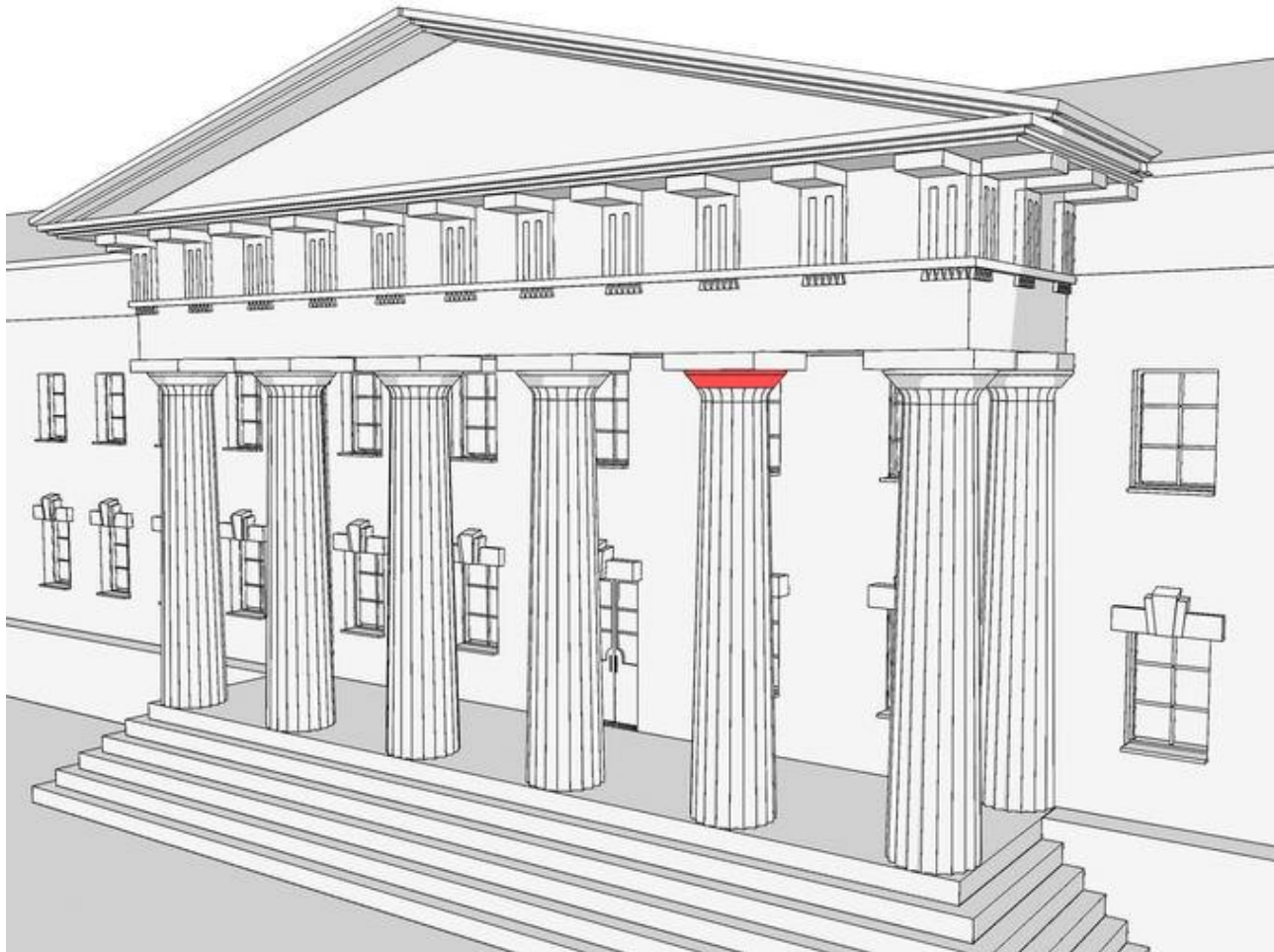
Ствол, или **фуст** – основной вертикальный элемент колонны. В ордерной архитектуре ствол имеет небольшое расширение (энтазис) примерно на третьей части высоты колонны от ее основания, а кверху сужается. Это сделано для того, чтобы сгладить зрительные искажения. Ствол часто покрывают каннелюрами.



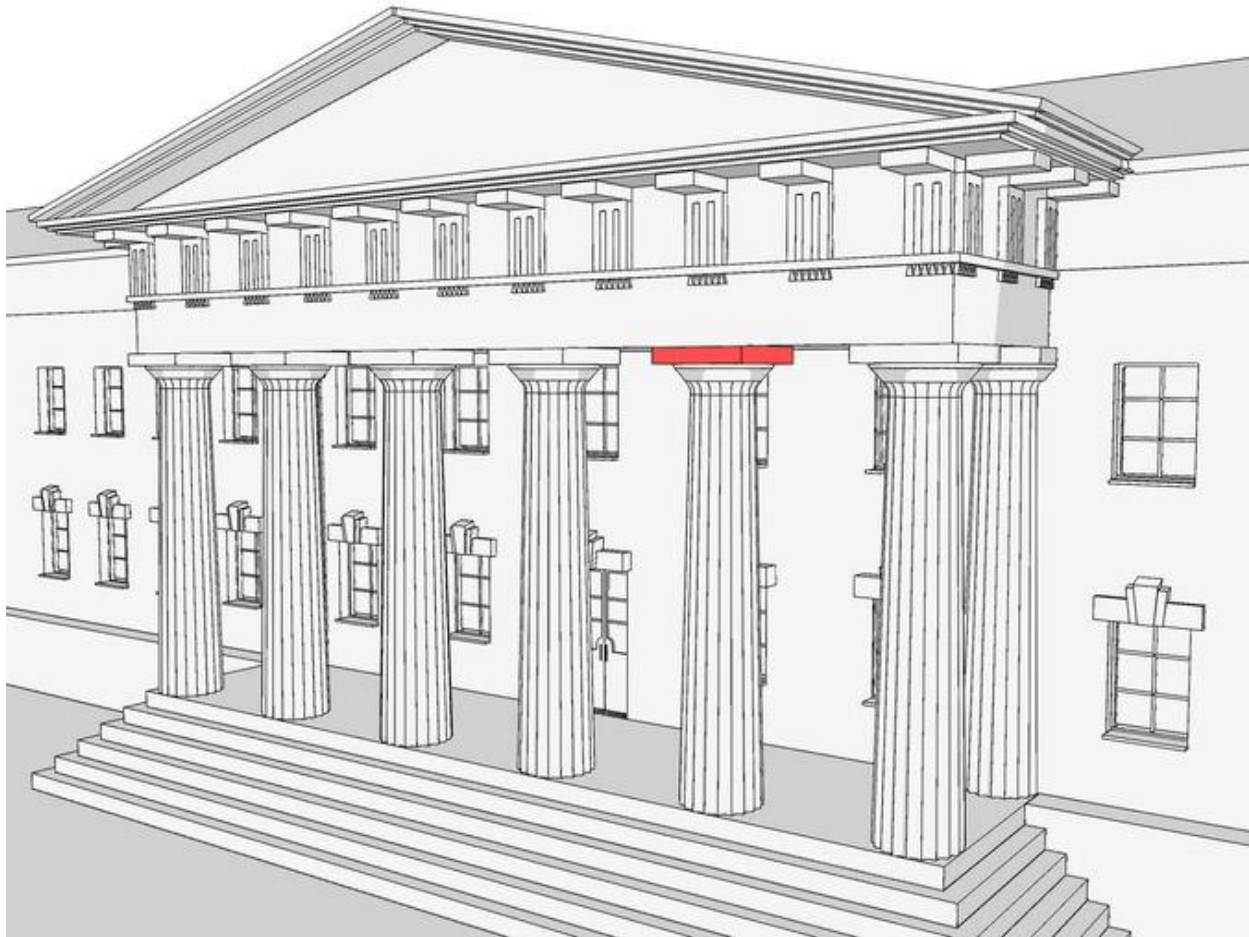
Каннелюры – вертикальные углубления, желобки на стволе колонны, пилястры. Каннелюры придают колонне стройность, подчеркивают вертикальный характер конструкции. Каннелюры применяются во всех ордерах, кроме тосканского. Однако в эпоху классицизма каннелюрами покрывались не все колонны, особенно в том случае, когда они возводились из кирпича (наиболее распространенный в русском классицизме материал). В разных ордерах каннелюры различаются формой и количеством. В дорическом ордере их обычно 20, и они расположены вплотную друг к другу. В других ордерах между каннелюрами оставляют гладкие полосы – дорожки.



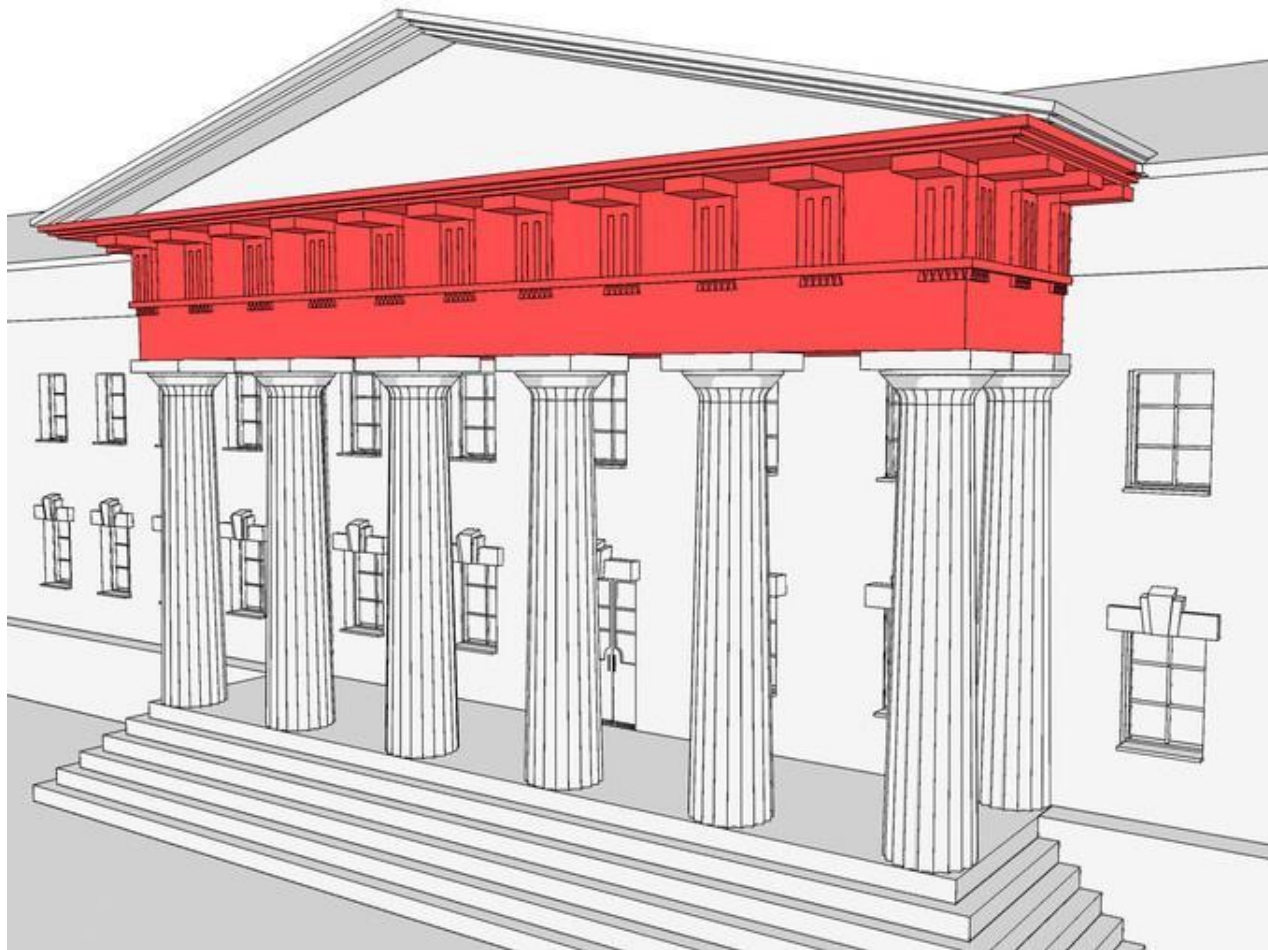
Капитель – верхняя часть колонны, пилястры, расположенная между стволом опоры и вышележащими частями здания (антаблементом, стеной, пятой арки и др.).



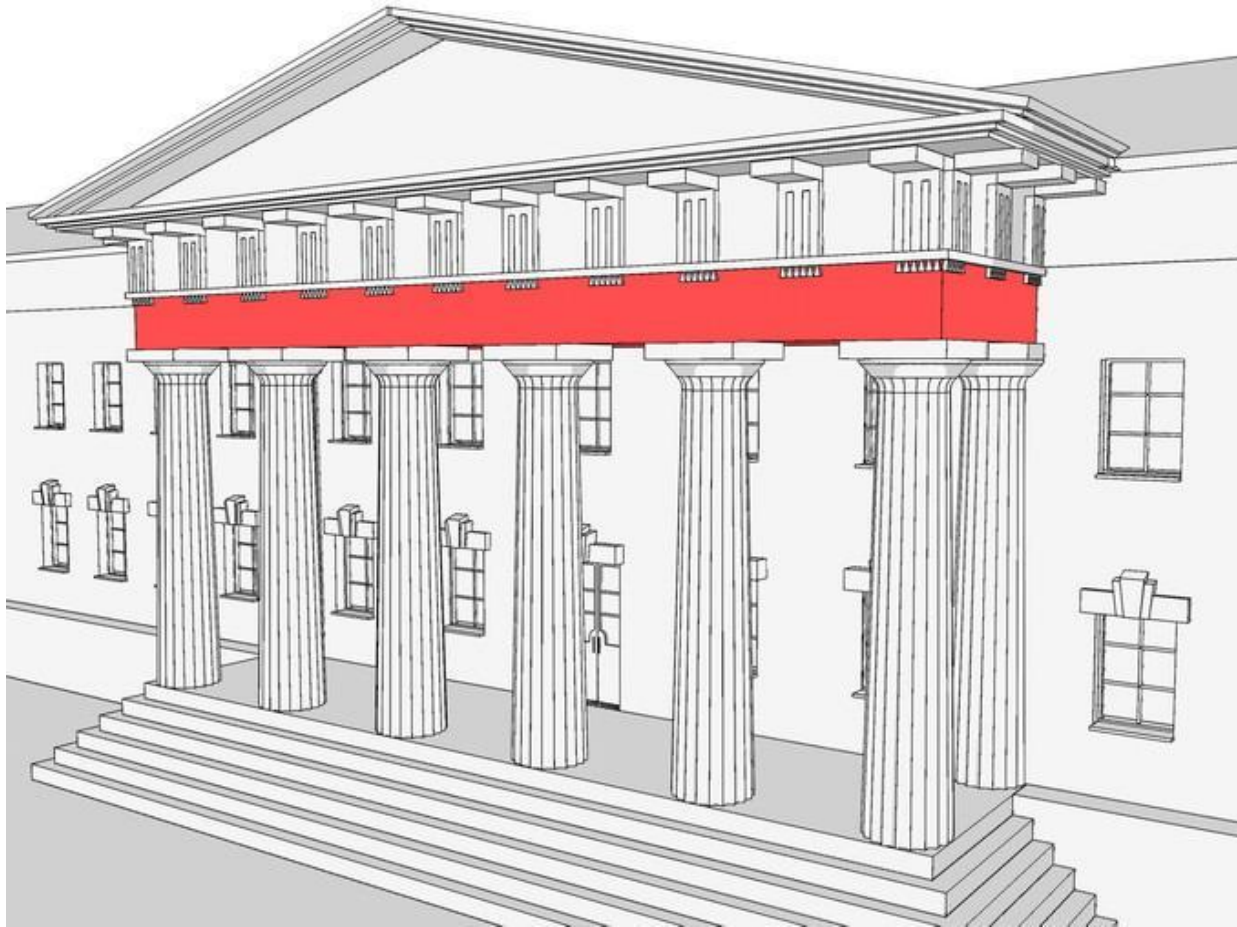
Эхином называют нижнюю часть капители дорической колонны, по форме напоминающую усеченный конус со сглаженными очертаниями или блюдце (отсюда русское название эхина – тарелка). Иногда нижняя часть эхина опоясана небольшими валиками. В дорическом ордере на эхин опирается абака.



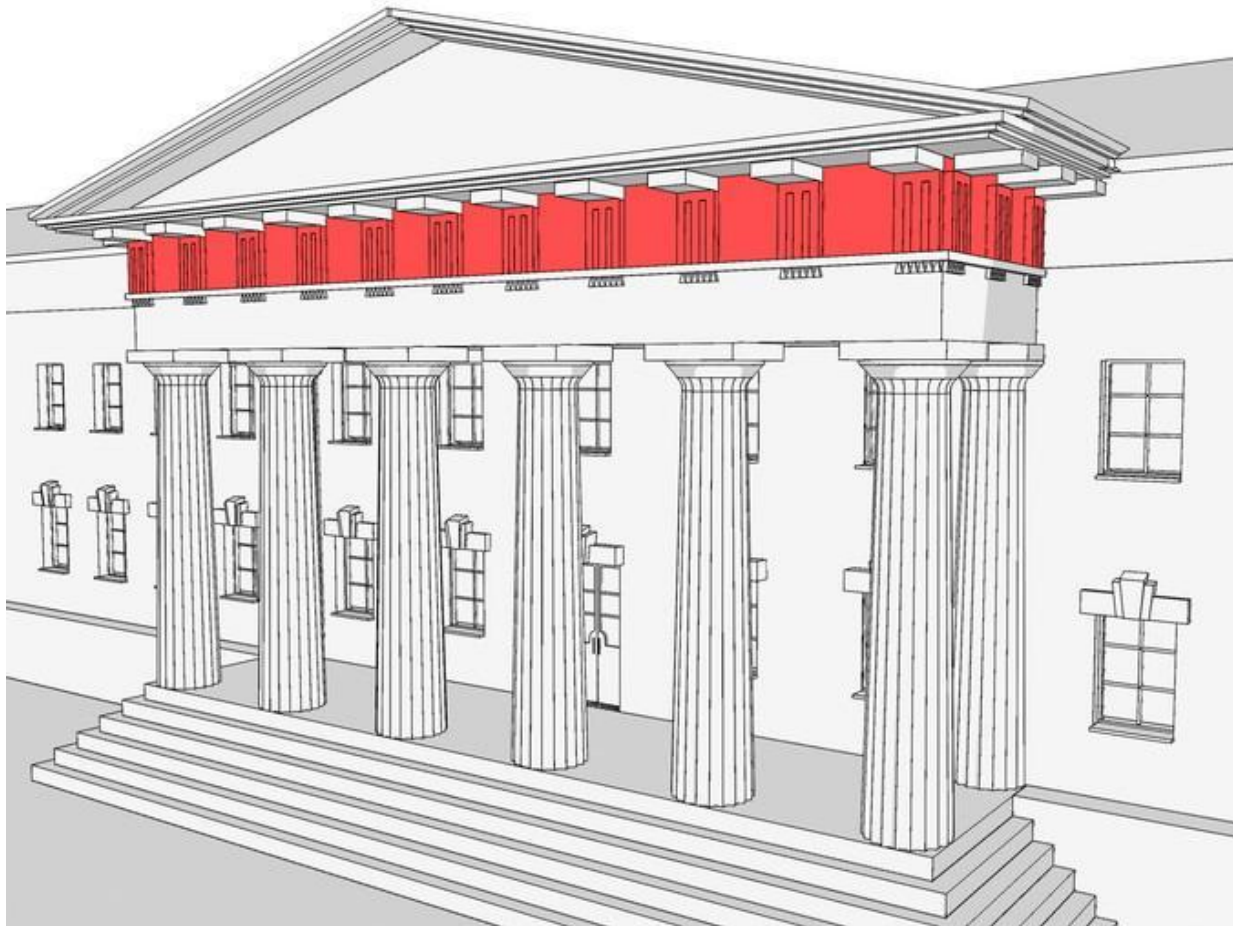
Абака или **абак** – верхняя плита капители колонны, свойственная всем ордерам. В дорическом и ионическом ордерах абак представляет собой квадратную плиту, а в коринфском и композитном имеют форму квадрата с вогнутыми сторонами. В этом случае они украшаются в середине сторон различными лепными или резными украшениями.



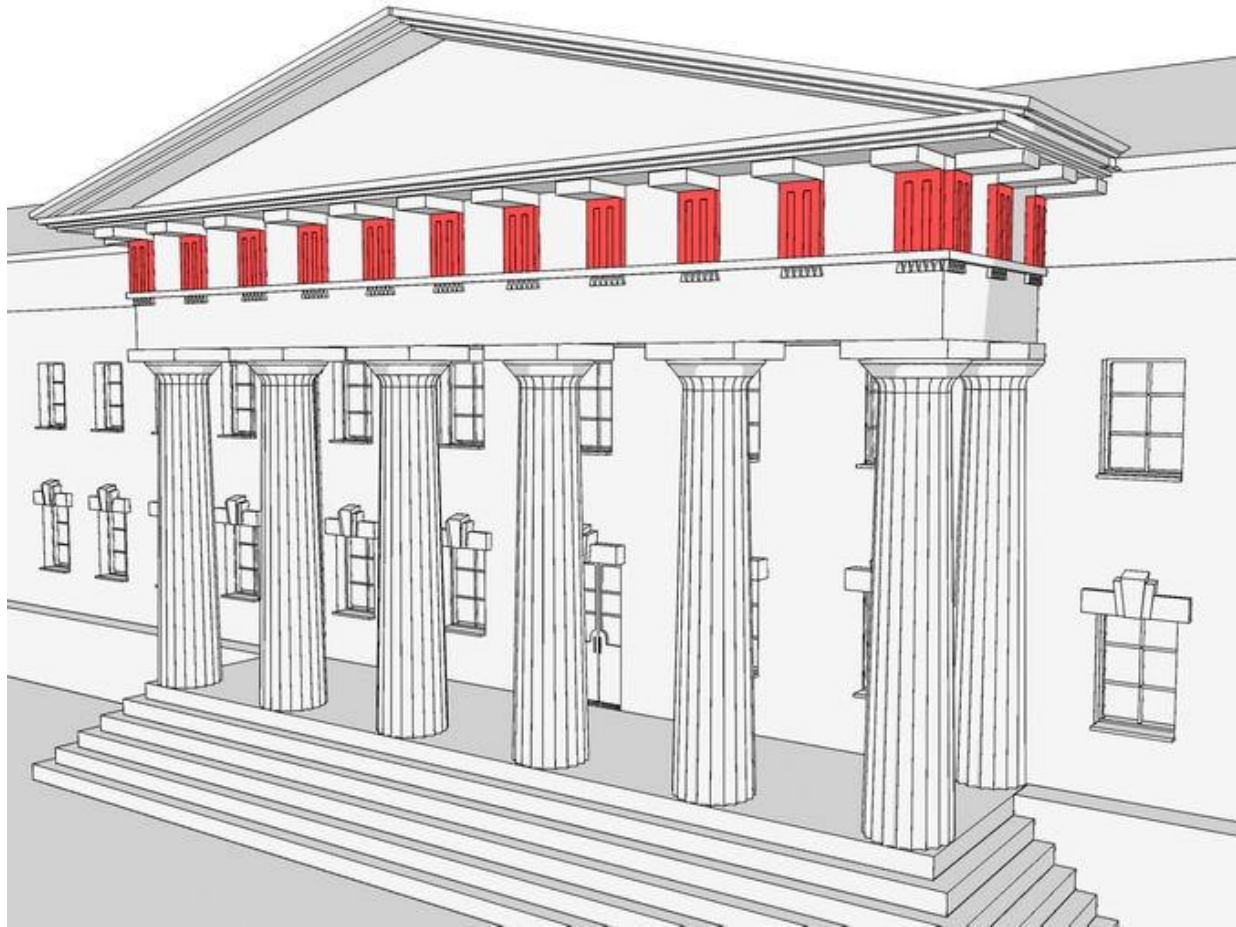
Антаблемент – элемент архитектурного ордера: горизонтальная, несомая часть, опирающаяся на колонны, пилястры, столбы. Состоит из архитрава, фриза и карниза. Эти части ведут свое происхождение от деревянных конструкций ранних античных храмов. Считается, что архитрав происходит от продольных деревянных балок, укладываемых на колонны, фриз – от торцов поперечных балок, уложенных на них сверху и прикрытых плитами, а сильно выступающий карниз – край кровли, защищавший конструкцию от дождя.



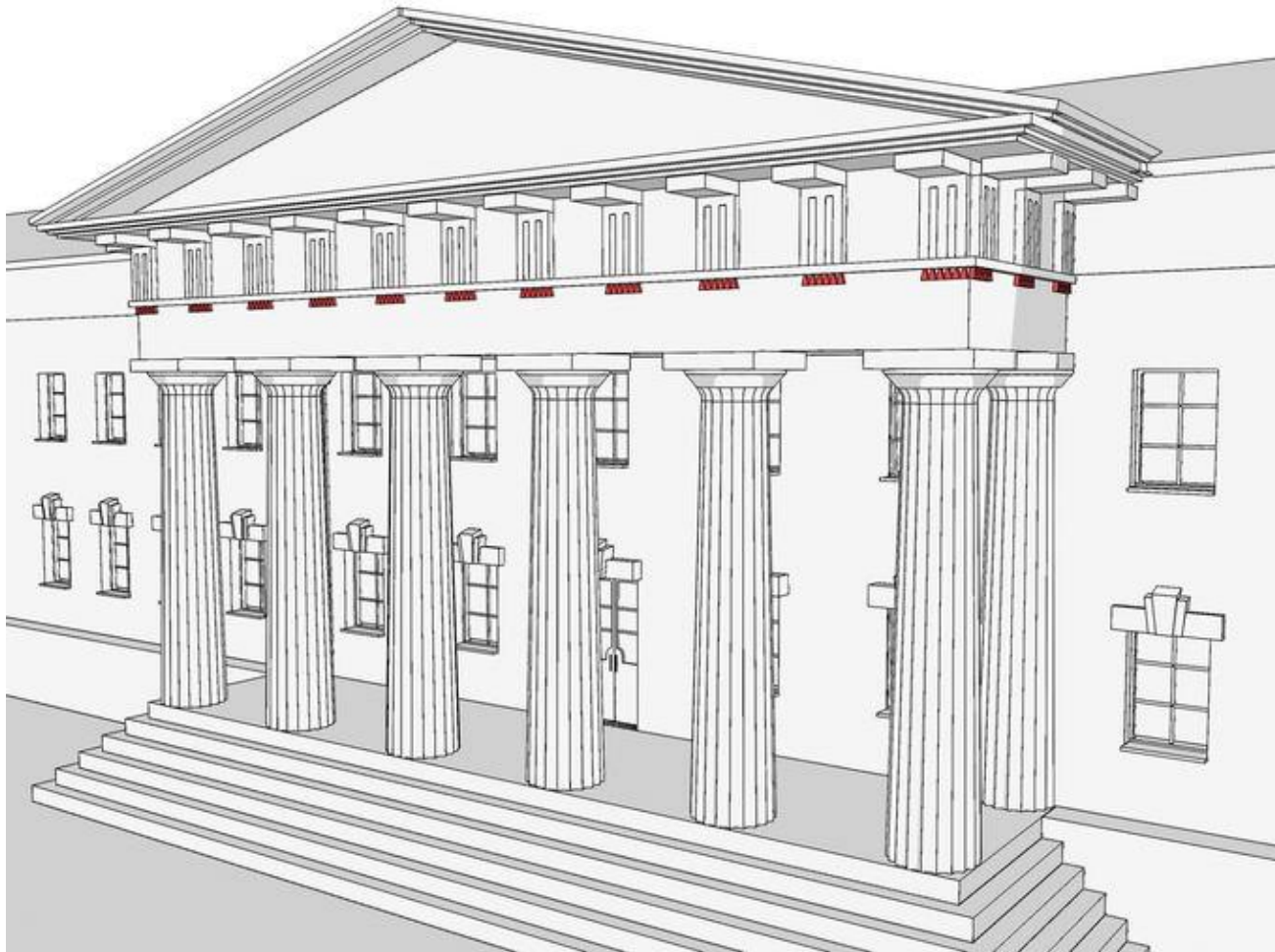
Архитрав – нижняя из трех горизонтальных частей антаблемента, опирающаяся непосредственно на капители колонн. В дорическом и тосканском ордерах архитрав, как правило, гладкий; в ионическом, коринфском, композитном он состоит из нескольких уступов – фасций. В античных храмах дорического ордера, наиболее связанного с приемами деревянной архитектуры, архитрав по ширине практически равен фризу. Но позже этот элемент начали сужать, а иногда обходились и без него. Антаблемент, в котором архитрав отсутствует называют облегченным.



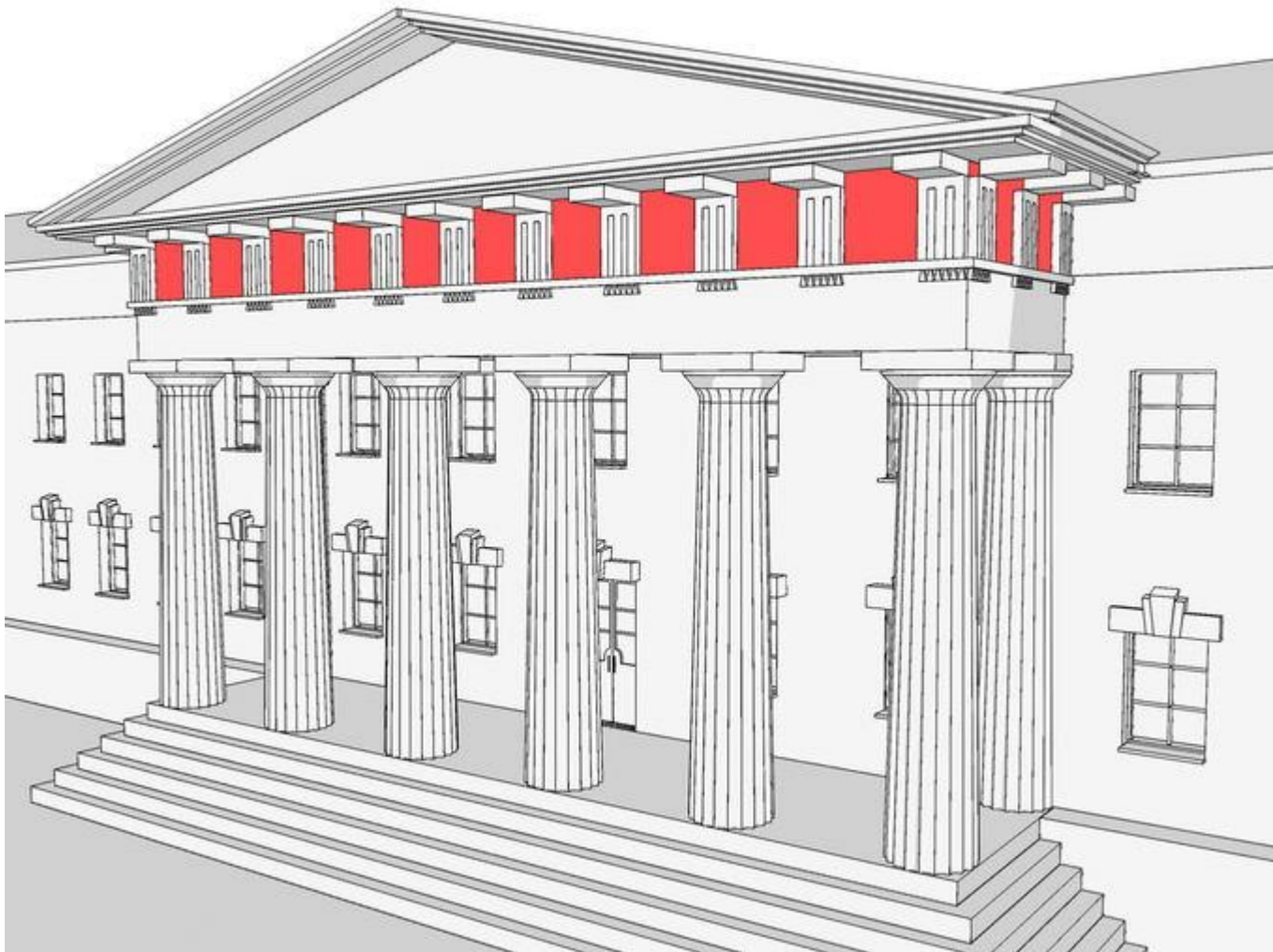
Фриз – центральная часть антаблемента, расположенная между архитравом и карнизом. Имеет вид широкой горизонтальной полосы, которая иногда заполняется повторяющимися деталями или сплошной лентой рельефа. В дорическом ордере используется триглифно-метопный фриз, в котором метопы чередуются с триглифами. Считается, что триглифы изображают торцы поперечных деревянных балок ранних античных храмов, а метопы – промежутки между балками, закрытые плитами.



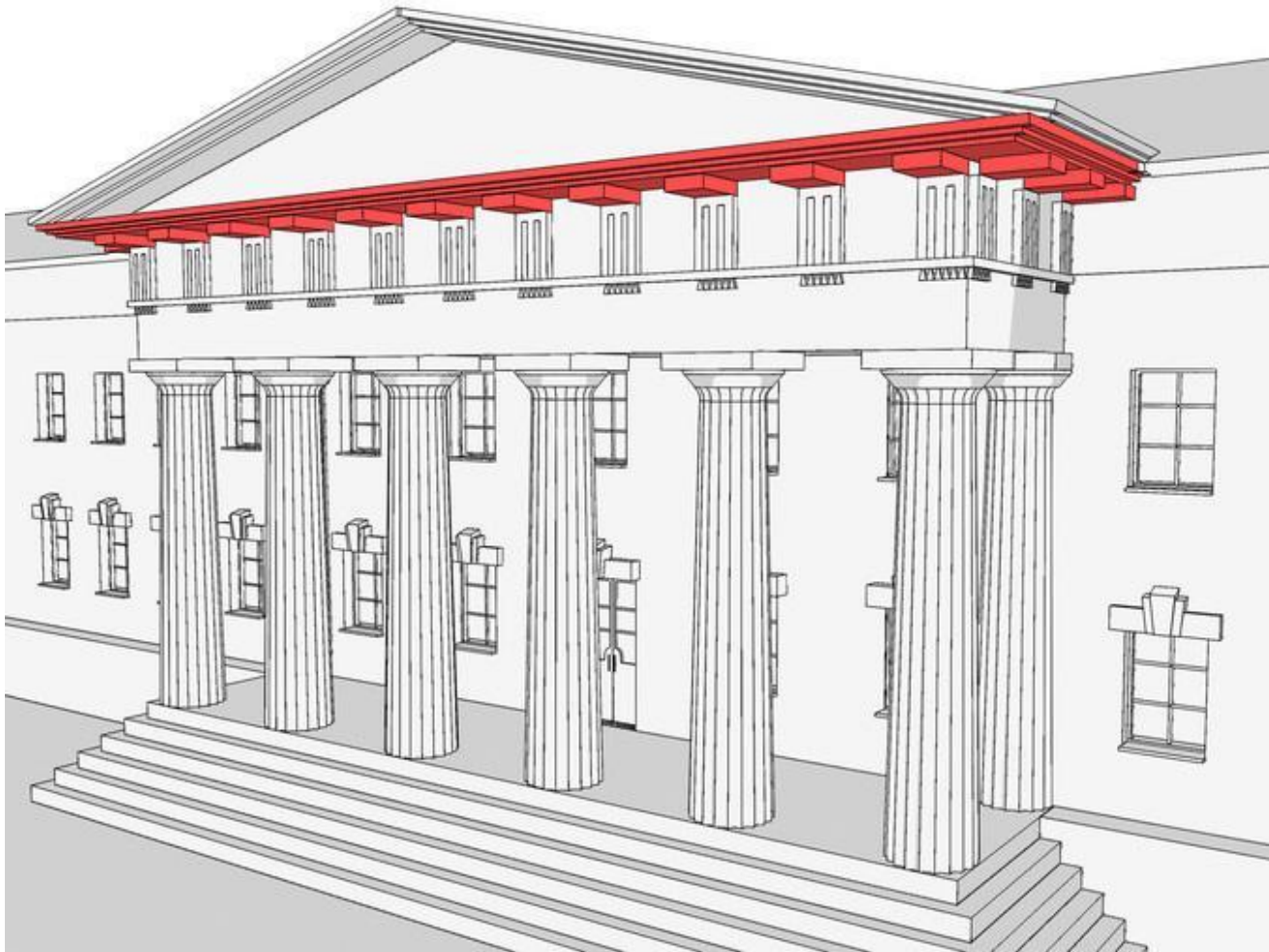
Триглиф – повторяющийся декоративный элемент дорического фриза – прямоугольная плитка, разделенная бороздками на три вертикальных части. В нижней части украшается маленькими каплевидными выступами – гуттами.



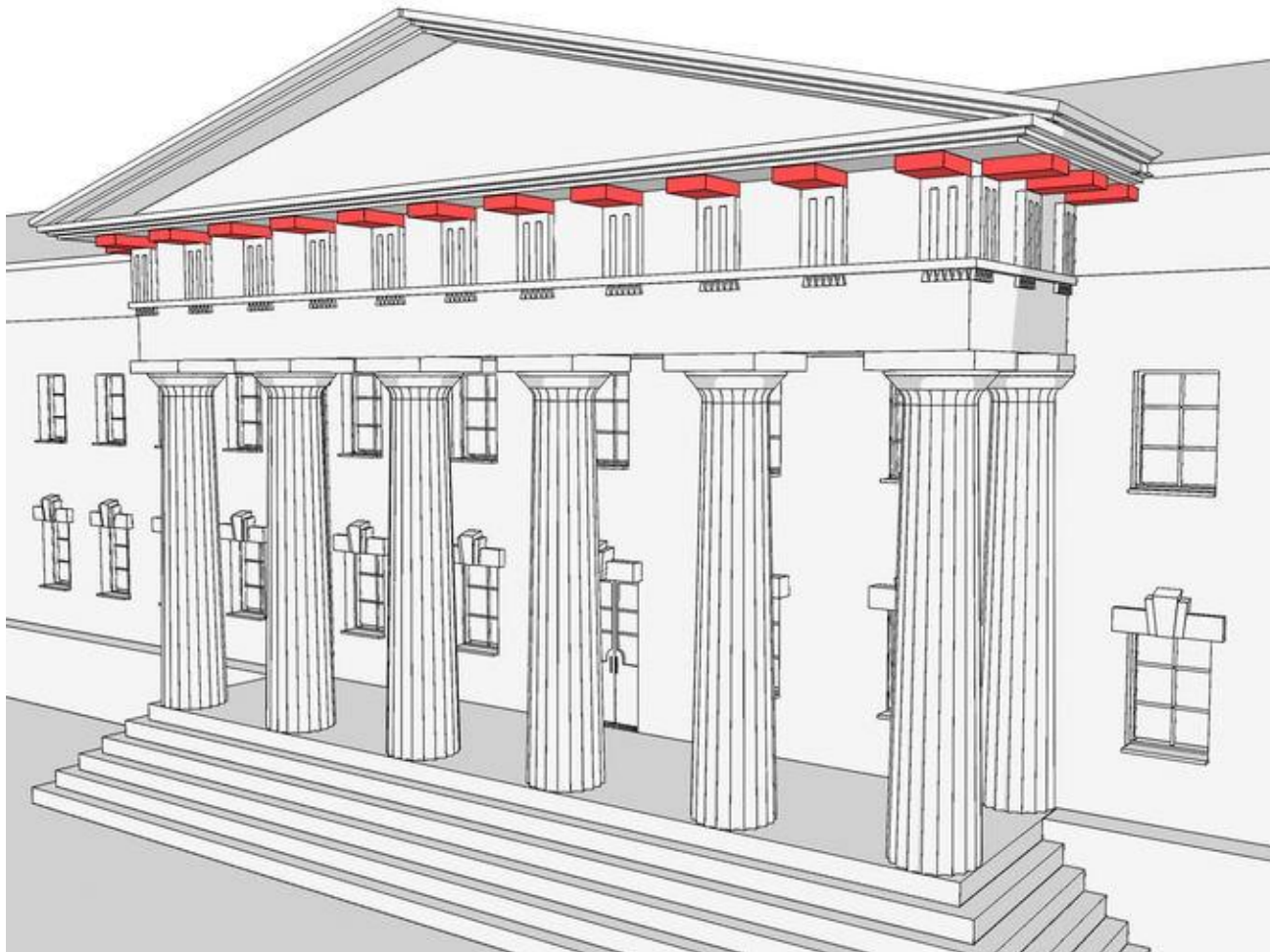
Гутты – мелкие каплевидные украшения в виде усеченных пирамидок, конусов или цилиндров. В дорическом ордере гутты располагаются под триглифами (по шесть на один триглиф), а также на нижней поверхности мутул. Однако в русской архитектуре мутулы не всегда украшали гуттами.



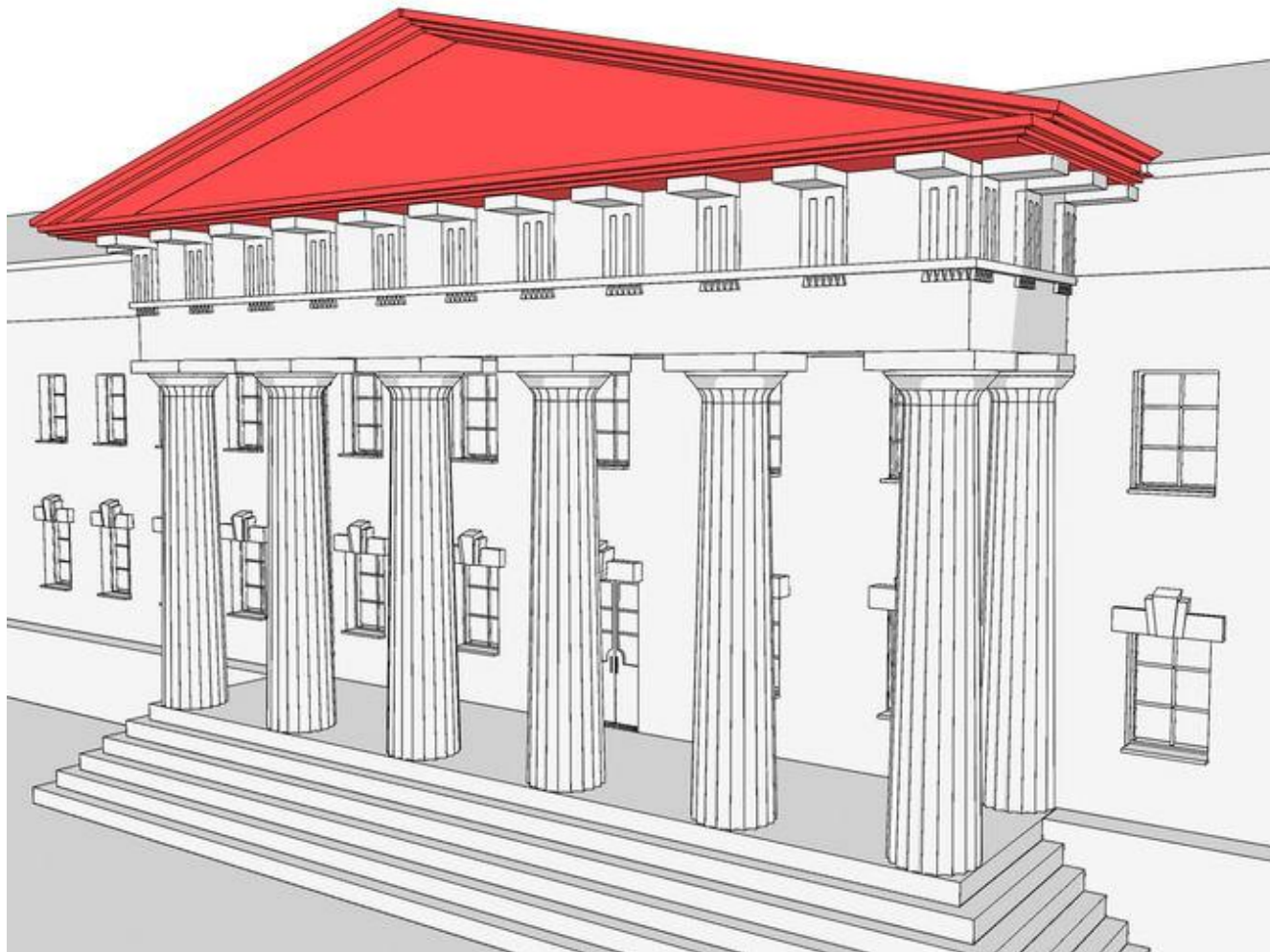
Метоп или **метоп** – часть дорического фриза, углубленный промежуток между триглифами. Триглифы всегда располагают так, чтобы метопы имели квадратную или близкую к квадратной форму. Метопы часто заполняли различными декоративными деталями, а иногда и оставляли гладкими.



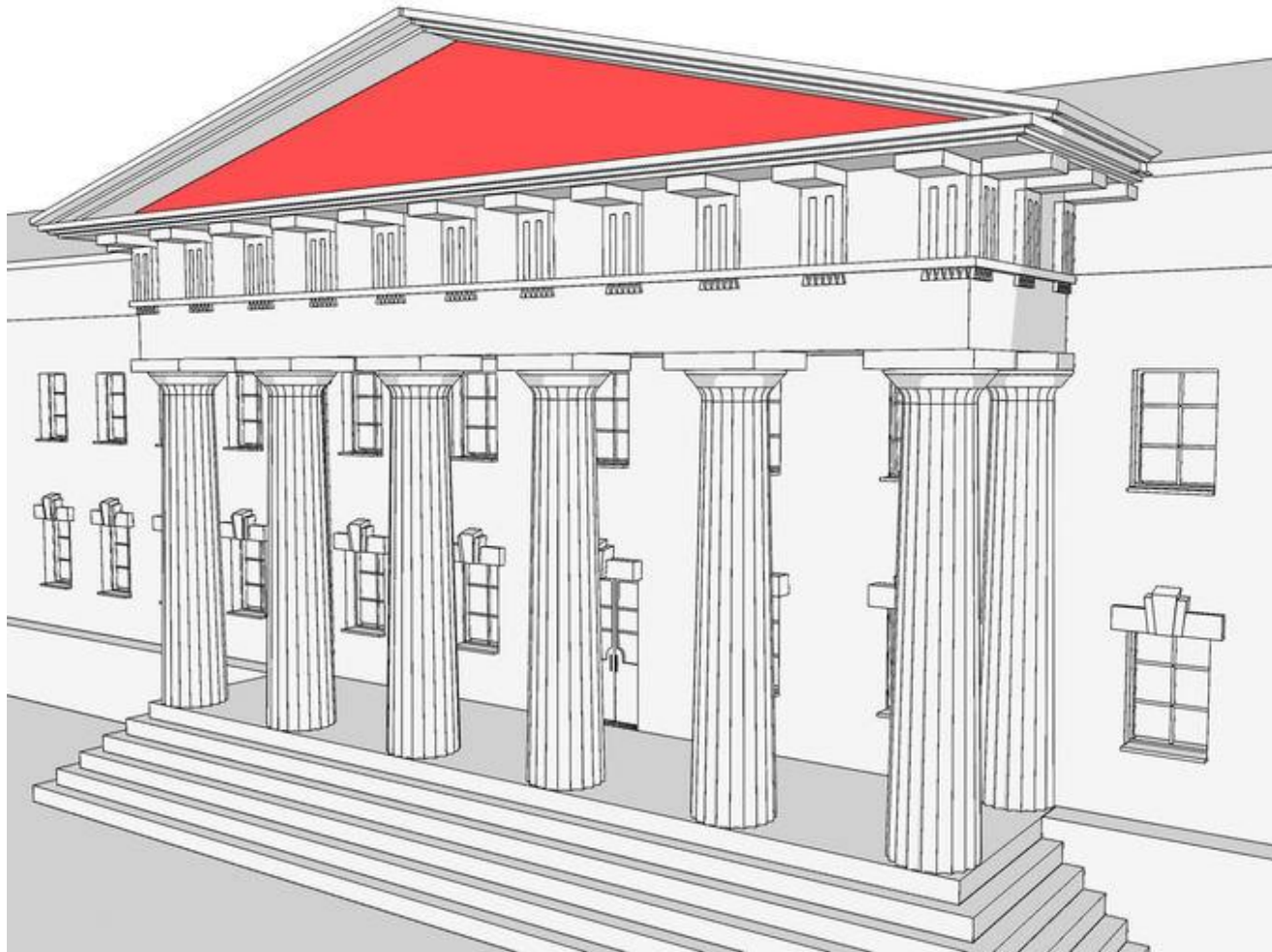
Карниз в ордерной архитектуре – верхняя часть антаблемента, выдающаяся вперед плита. Помимо декоративного значения, защищает антаблемент и колонны от дождя. По нижней стороне карниза обычно располагают повторяющиеся элементы, которые несут декоративный характер, а иногда выполняют роль кронштейнов. В дорическом ордере такими элементами являются мутулы.



Мутулами называют прямоугольные плиты, расположенные под карнизом дорического ордера. Считается, что они происходят от концов стропил деревянной крыши. Поэтому мутулы в ордере несколько наклоняют наружу. Аничные мутулы украшали несколькими рядами гутт, но русской архитектуре мутулы часто оставляли гладкими. Мутулы всегда располагаются над триглифами и имеют такую же ширину.

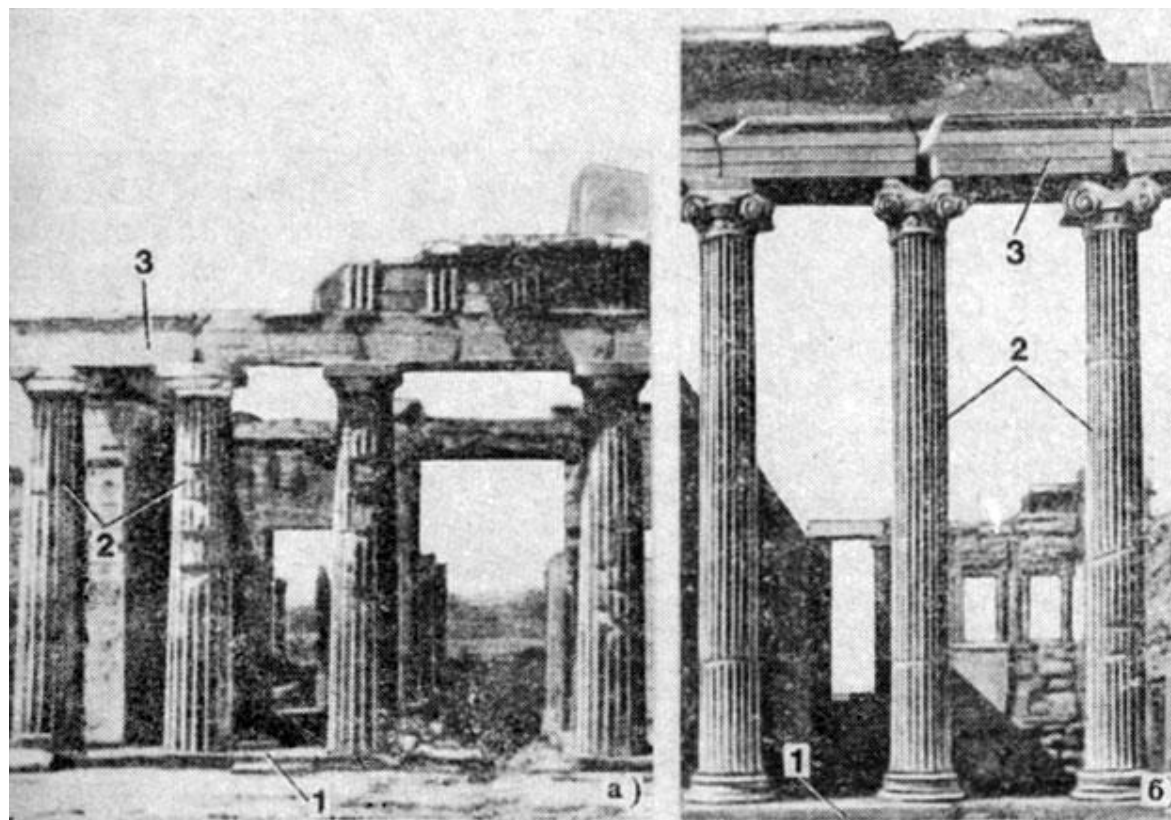


Фронтон – завершение портика, фасада здания и т. п. в виде широкого равнобедренного треугольника. Для портика это достаточно типичный, но не единственный завершающий элемент – иногда вместо него применяется прямоугольный аттик. Снизу фронтон ограничен карнизом антаблемента, сверху – двумя наклонными карнизами двускатной кровли. Внутренне поле фронтона называется тимпаном.



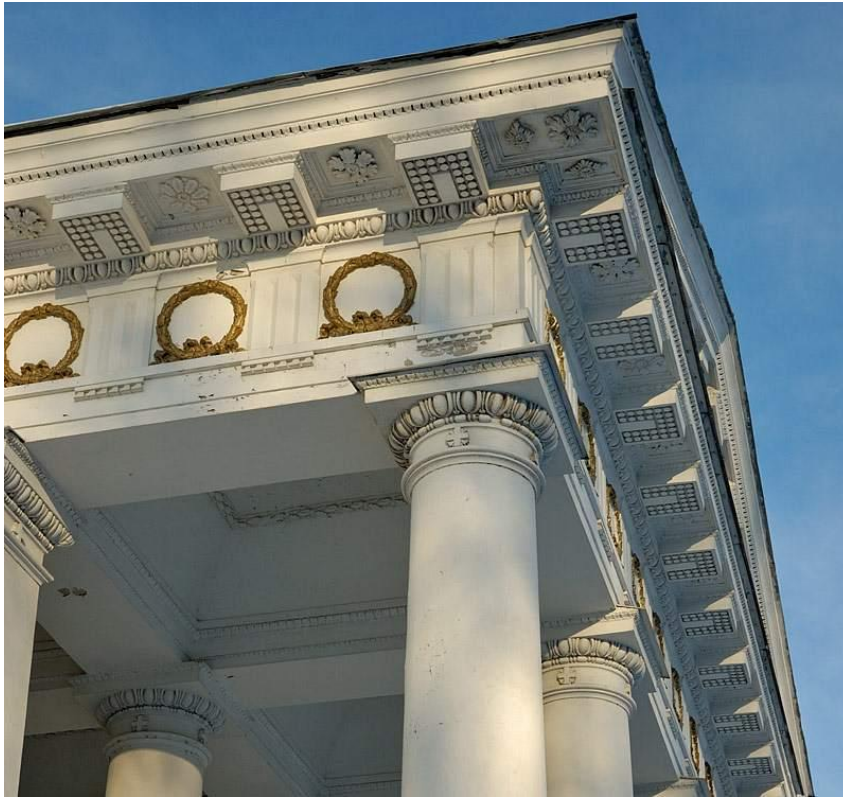
Тимпан – внутренне углубленное треугольное поле фронтона, ограниченное карнизами. Тимпан фронтона оставляли гладким или же заполняли различными рельефными украшениями, зачастую символического характера. Например, в тимпане фронтона Большого театра в Москве изображены музы, несущие лавровый венок.

Первым, появился дорический ордер в VI веке до н. э..
Потом, получили распространение другие – ионический и коринфский ордера, начиная с Древней Греции и до самой Римской империи, где их применение приобрело более повсеместный характер.

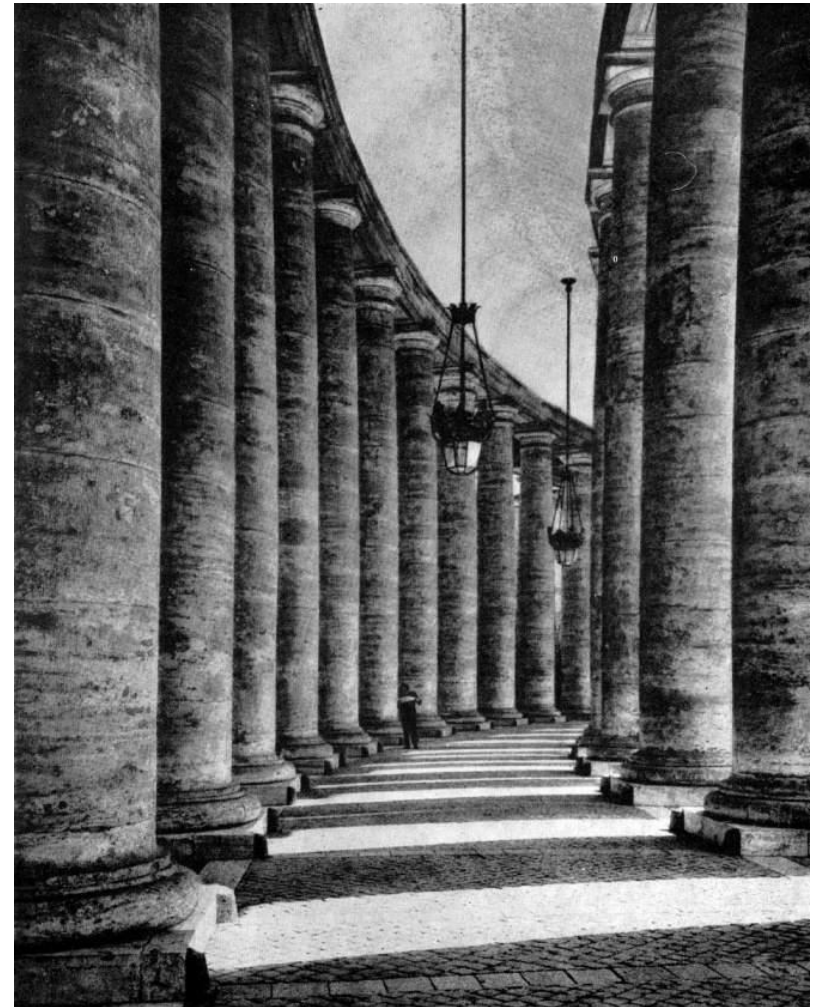
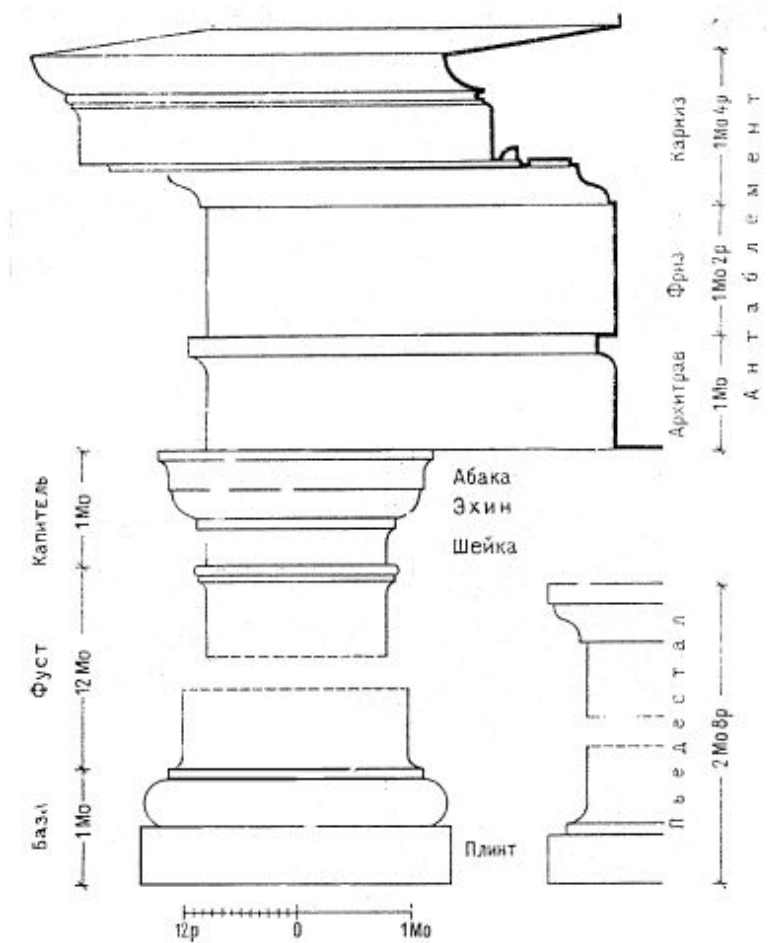


Тосканский ордер

Стоит несколько особняком в ряду других канонических ордеров, созданных на основе античных сооружений. Тосканский ордер имел каменные колонны, перекрытые деревянными архитравами, что позволяло значительно увеличить **интерколумнии** (пролёт между рядом стоящими колоннами).

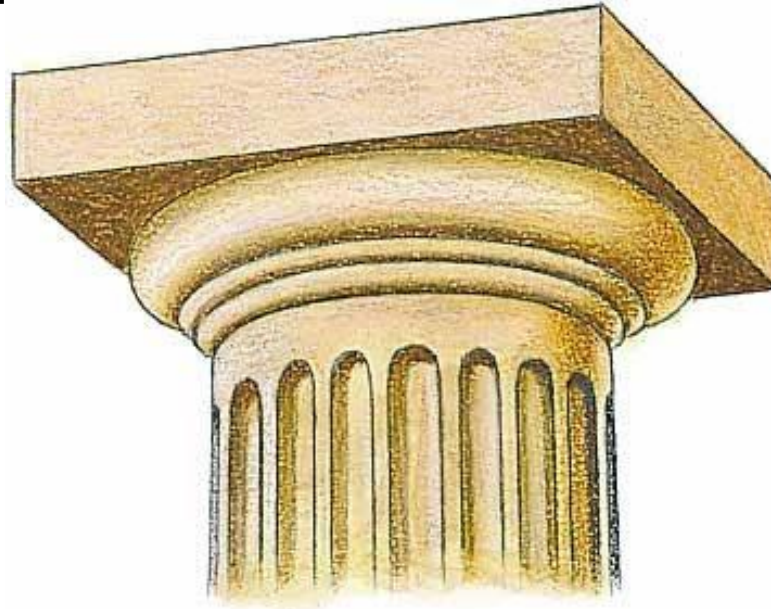


При его формировании, были использованы элементы дорического ордера, в несколько упрощенном виде. Тосканский ордер наиболее простой и обобщённый по своей структуре.



Дорический Ордер

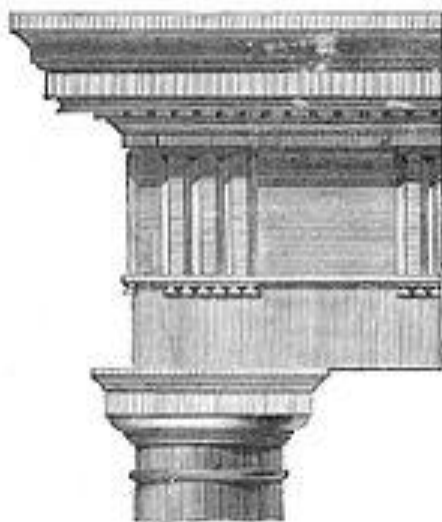
Является наиболее распространенным ордера древнегреческой архитектуры. По сравнению с тосканским, дорический ордер более сложен декоративно. Фриз имеет ряд своеобразных элементов, в виде слегка выступающих прямоугольников. Этот элемент дорического фриза, называется **триглифом**. Триглифы, располагаются по осям колонн и промежуткам между ними.



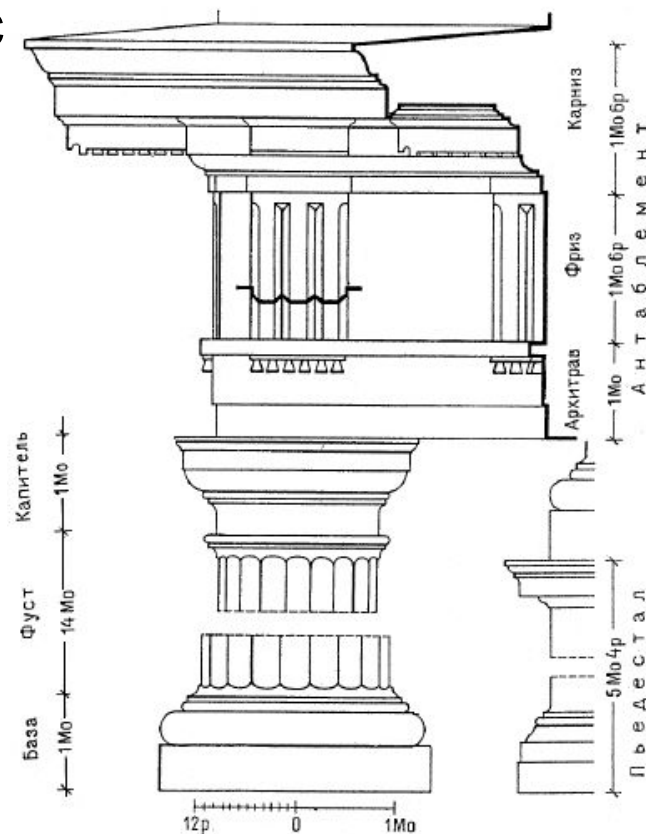
Alan Witschonke

Фуст дорической колонны, оформлен двадцатью желобками – **каннелюрами**. В поперечном разрезе, каннелюры образуют вертикальные грани – рёбра каннелюр.

Капитель и база, не существенно отличаются от аналогичных элементов тосканс



The Doric Order in the Parthenon at Athens.



База
Фуст
Капитель

1М
14М
1М

Карниз
Фриз
Архитрав

1М
1М
1М

Антаблемент

Пьедестал

5М

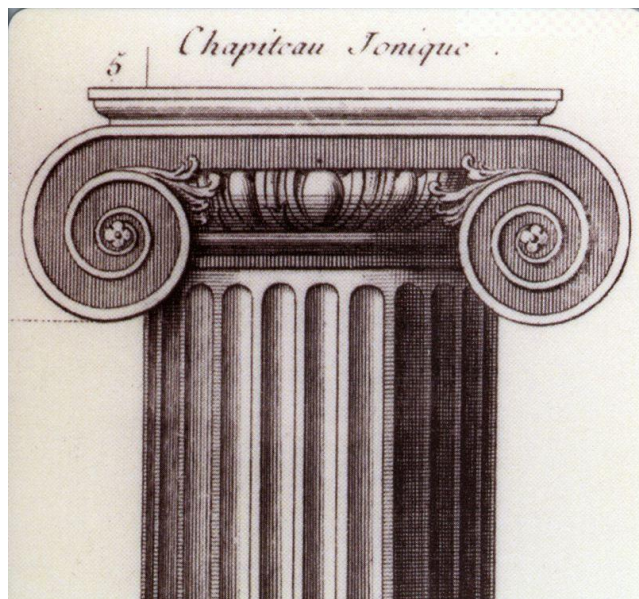
12р. 0 1М

Ионический ордер

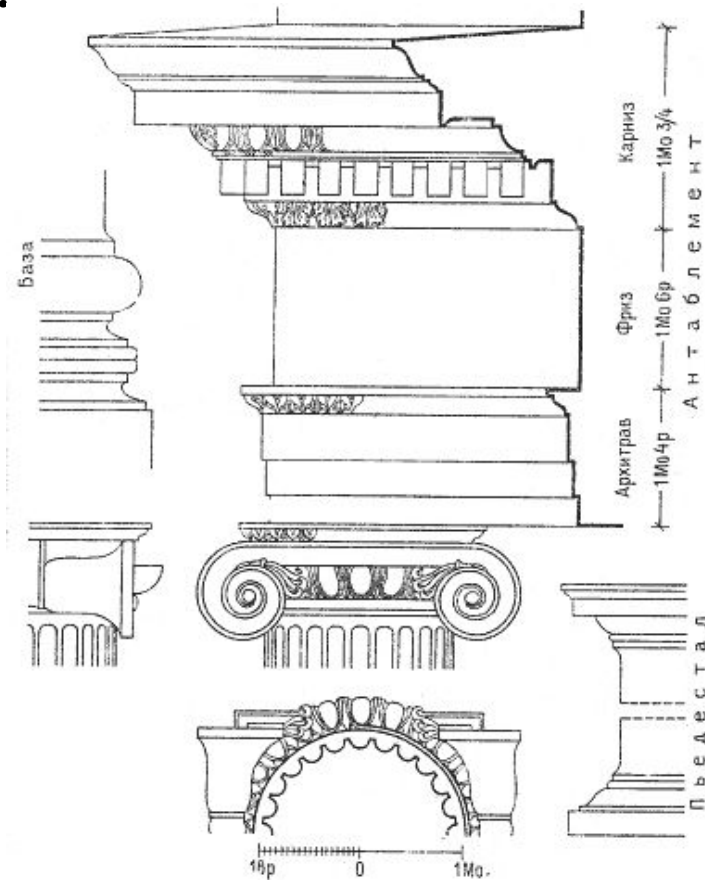
Фриз часто украшается скульптурным орнаментом или надписями, а архитрав, имеет более сложное троечастное деление. Основные элементы дорической капители, такие как **абака** и **эхин**, также составляют основу ионической капители, но полка абаки в ней, как бы вытягивается и заворачивается в спирали – **волюты** (итал. *voluta* — завиток, спираль).



Спираль волюты, состоит из концентрических витков, подходящих к центру, так называемому **глазку** в виде маленького, слегка выпуклого кружка. Волюты, расположены только с двух фронтальных сторон колонны, и соединены между собой по боковым сторонам, колоколообразными фигурами, расширяющимися от колонны к завиткам волют.



Фуст колонны оформлен каннелюрами, не схожими с каннелюрами дорической колонны: они отделяются друг от друга полосками поверхности фуста, так называемыми **дорожками**. Сами каннелюры, более глубокие и в сечении представляют собой полуокружность.



Коринфский Ордер

В архитектуре использовался крайне редко, и в основном, появлялся в качестве дополнения к основным ордерам, при оформлении интерьеров.

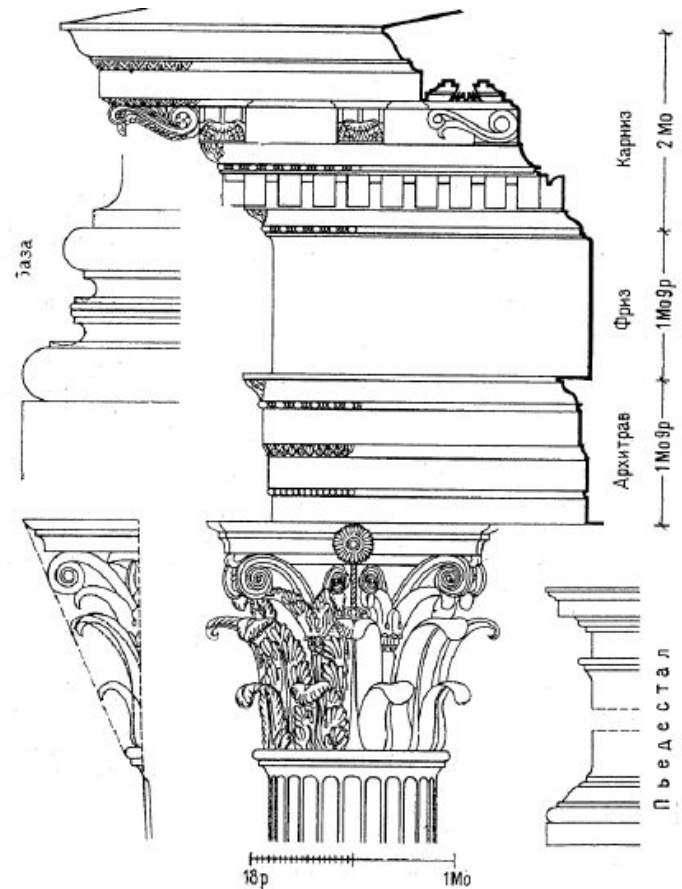
В каноническом коринфском ордере, колонна ещё более стройной по отношению к остальным.



Структура архитрава такая же, как в ионическом ордере, с добавлением нового элемента в поддерживающей части карниза - полки с модулями в виде кронштейнов. В карнизе, кронштейны, располагаются непосредственно под слезниковой плитой, поддерживая её.

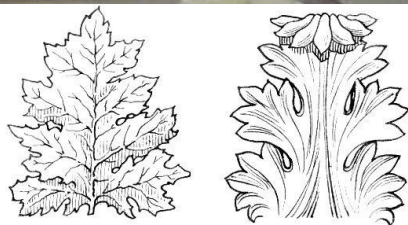


Corinthian Capital with Entablature from the Pantheon at Rome.



Пьедестал

Для капители коринфского ордера, характерна скульптурность пластической разработки. Форма и размеры лепестков, самые разнообразные. Под абакой, расположен **колокол** — остов капители, на котором строится все богатство художественной композиции растительного орнамента капители. Орнамент выражает бурно разрастающуюся поросль аканта. Лист аканта раскрывается наподобие папоротника, раскручиваясь, соединяются в волютообразные завитки, поддерживающие углы абаки.



Фуст колонны имеет 24 каннелюры, по форме схожие с ионическим ордером.

Изображение стилизованных акантовых листьев, является одним из самых распространённых орнаментальных мотивов как античной архитектуры, так и греческой и римской, в частности. Различают более острый по форме, греческий акант –

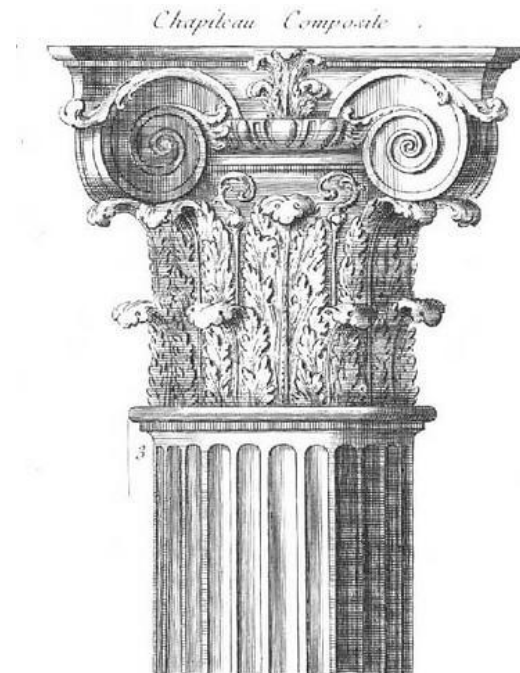
«акант колючий» и с более округлой формой, характерный для римской архитектуры – «акант мягкий».



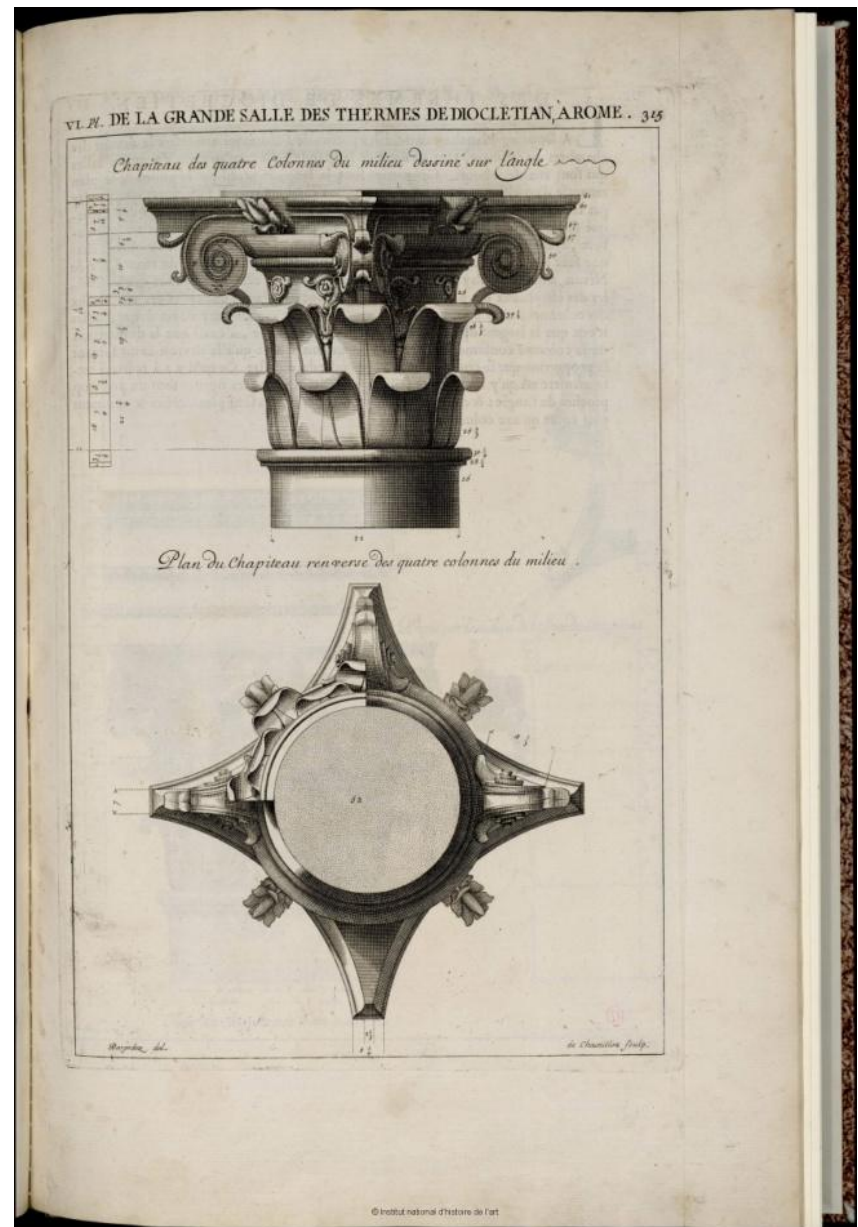
Т

Композитный Ордер

Является модификацией коринфского и ионического ордеров. Основные пропорции те же, что и у коринфского ордера. Композитный ордер, является целиком произведением Римской архитектуры, и относится к позднему периоду её развития (в греческой системе отсутствует).



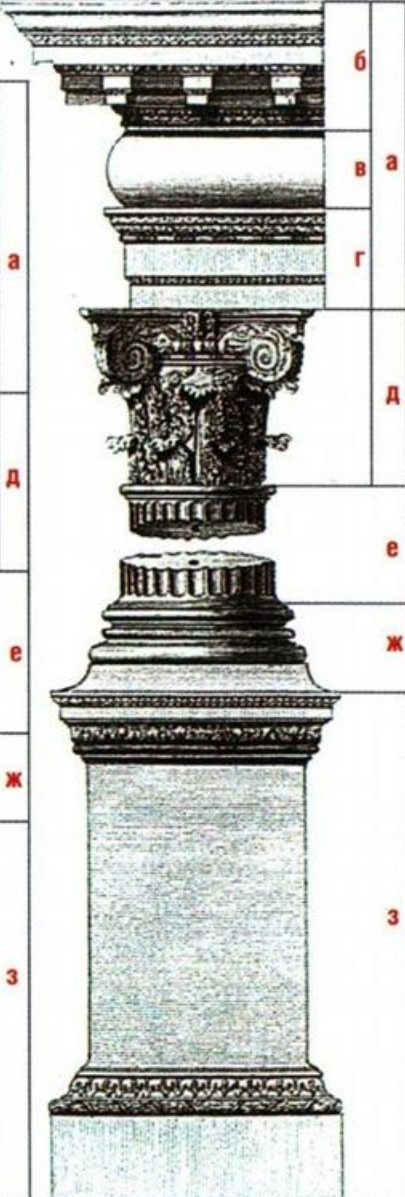
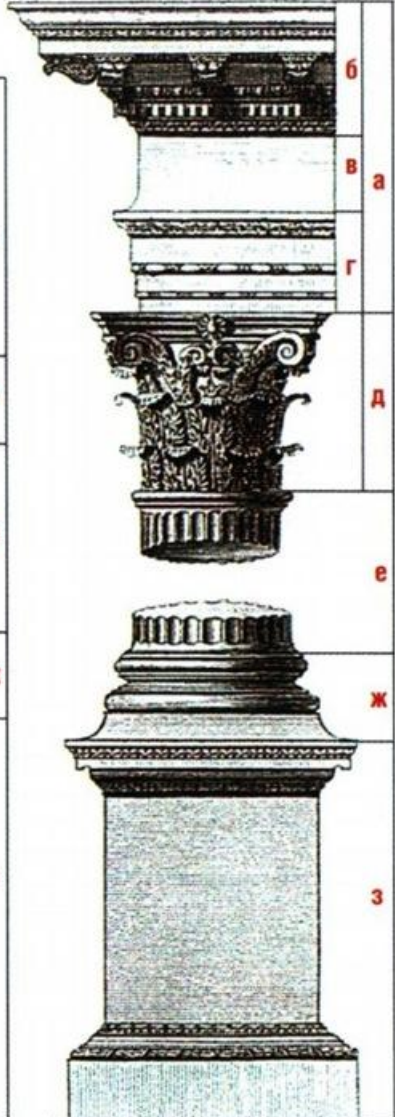
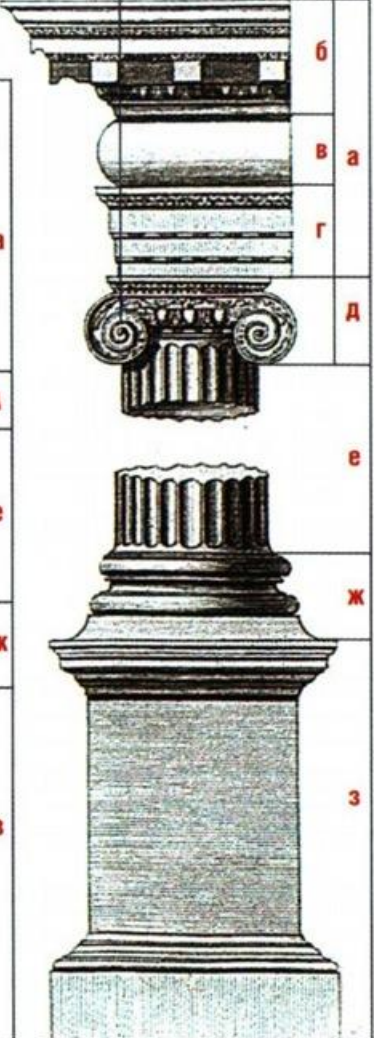
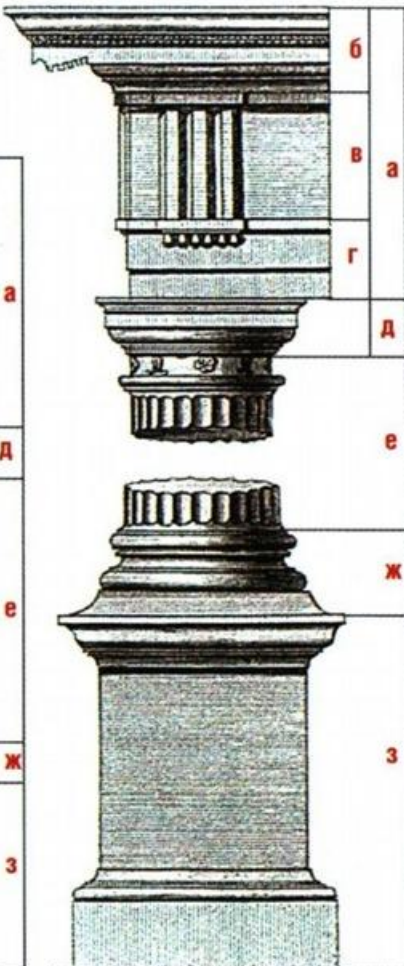
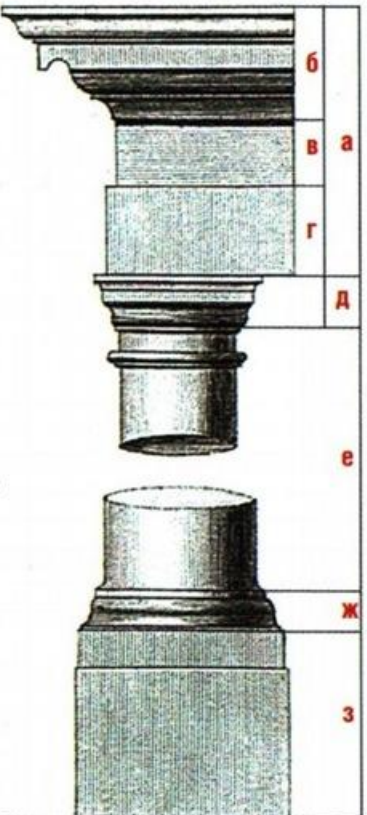
В композитном ордере, можно усмотреть, черты художественного упадка, проявляющегося в излишней сложности и нагромождении форм. Особенно, критика уместна по отношению к капители, представляющей собой синтез нижней части коринфской капители (с двумя рядами листьев), к которой добавлены ионические эйхин и волюты.



Римские ордера (слева направо):
 тосканский, дорический, ионический, коринфский, композитный (по И.Уэйру)

- а** — антаблемент;
- б** — карниз;
- в** — фриз;
- г** — архитрав;
- д** — капитель;
- е** — ствол колонны;
- ж** — база;
- з** — пьедестал

ВОЛЮТА —
 архитектурная деталь
 в форме завитка,
 образующего спираль



Романский стиль

Возник в Европе в X-XII веках в период бесконечных военных действий между формирующимися европейскими государствами. Многие здания и сооружения должны были нести оборонительную функцию. Образы монастырей и замков символизировали закрытость и надежную защиту, отсюда принцип непроницаемости, замкнутости в формах. Гармония с окружающим ландшафтом. Толстые стены и башни не противопоставляют себя окружающему пространству, а стремятся с ним слиться, сооружения воздвигались из природного камня.

Интерьеры в романском стиле аскетичны и суровы: грубые формы мебели, большие каминные, толстые, оштукатуренные с видимым скелетом конструкций стены, потолки с открытыми балками, опоры в центре залов, массивные тяжелые двери.

Романский стиль



Пизанский собор
1063-1118, Италия



Готика

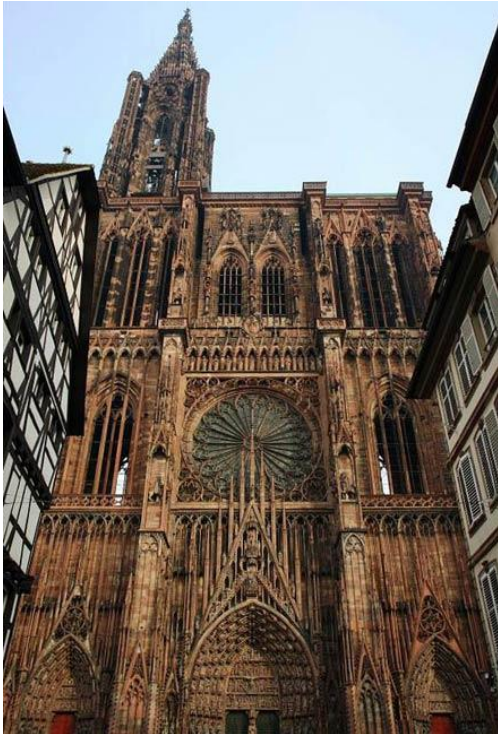
Название готика или готический стиль произошло от названия древнегерманского союза племени готов. Возникший в XII веке во Франции и распространившийся по всей Европе готический стиль использовал достижения романской культуры в сочетании с меняющимся образом жизни и эволюционирующим христианским мировоззрением.

Готическая архитектура предполагает эффект проекции внутренней структуры конструкции наружу. При этом здание становится ажурно-иллюзорным, приобретает необыкновенную конструктивную ясность. Многочисленные декоративные элементы, богатство форм готики достигается не при помощи разнообразия форм – принцип «единообразия» форм.

Разнообразие достигается при помощи многочисленного повтора близких по типу, но отличных по пропорциям повторяющихся элементов, создающих ощущение ажурного кружева.

«Пламенеющая готика» - декоративность приобретает предельную динамичность, наподобие языков взвивающегося вверх пламени.

Готика



Собор в Страсбурге.
Конец XII–XV вв.
Франция – Strasbourg
Cathedral



Собор в Реймсе,
западный фасад. Начало
строительства в 1211 г.,
завершён в XV в.



Собор Парижской
Богородицы, западный
фасад. 1163 г.–сер. XIV в.
Франция – Notre Dame
Cathedra

Готика

Преобладающие и модные цвета: желтый, красный, синий

Линии стиля готика: стрельчатые, образующие свод из двух пересекающихся дуг, ребристо повторяющиеся линии;

Форма: прямоугольные в плане здания; стрельчатые арки, переходящие в столбы

Характерные элементы интерьера: Веерный свод с опорами либо кессонный потолок и деревянные панели стен; лиственный сложный орнамент; залы высокие, узкие и длинные, либо широкие с опорами по центру

Конструкции стиля готика: каркасные, ажурные, каменные; вытянутые вверх, стрельчатые арки; подчеркнутый скелет конструкций;

Окна: вытянутые вверх часто с многоцветными витражами; по верху здания иногда круглые декоративные окна

Двери: стрельчатые ребристые арки дверных проемов; двери дубовые филленчатые

Ренессанс

Ренессанс – это прежде всего эпоха, внутри которой существовали различные художественные стили, направления и течения.

Стиль – более широкое понятие, он может включать в себя различные направления и течения. Стиль охватывает различные сферы искусства.

Направление – ориентировано на определенный вид искусства, живопись, архитектуру, литературу, и не оказывает серьезного влияния на другие.

Ренессанс развивался вначале в Италии, а затем распространился по всей Европе. Архитекторы стали возрождать античные формы, античный взгляд на пропорции, античные каноны красоты, но с учетом нового времени.

Ренессанс – это изящество и изысканность форм, бережное отношение к пропорциям, благородство, строгость, чувство меры, поиск совершенства, золотой середины, идеала.

Главная отличительная черта ренессанса в архитектуре , и в частности в интерьере, - это легкость, воздушность за счет правильного распределения веса отдельных частей и всей массы объекта, деление больших форм на более мелкие.

Ренессанс

Просторные залы с полусферическими куполами, сводчатыми потолками, упорядоченным расположением колонн и пилястр, закругленными арками, окнами такой же формы, многочисленными полукруглыми нишами сменили несимметричные очертания, придав им организованность и рациональность.

Гармоничные пропорции и перспектива – неперенные требования эстетики стиля. Монументальные дворцовые интерьеры. Доминирующими цветами стиля считаются пурпурный, желто-коричневый, синий, пастельные тона с холодным оттенком белого.

Огромные окна с широкими откосами заливают интерьер солнечным светом и наполняют внутреннее пространство воздухом. Драпировки с ламбрекенами из гладкой ткани с кручеными шнурами служат украшением окон.

Ламбрекен — горизонтальная декоративная драпировка расположенная в верхней части шторной композиции, проёма окна или двери в виде короткого декоративного элемента во всю ширину карниза.

Облицовка стен – из мрамора, песчаника или их имитаций, штукатурки в разных вариациях. Настенная живопись и фрески визуально увеличивают пространство, придавая ему легкость и динамичность. Для отделки стен применим бархат, тисненая кожа и парча. Резное дерево в декоре и греко-римские орнаменты.

Ренессанс



Ренессанс

В моде – высокий сводчатый потолок «под мрамор», с росписью, размещенной в центре многоуровневого потолка, или искусной лепниной. Кессонные потолки из натурального дерева способны придать особый шарм и респектабельность внешнему виду помещения, став «жемчужиной» интерьера. Популярны пилястры с купидонами, грифонами, львиными головами, колонны с листовенными гирляндами.

Кессоны (фр. *caisson* — ящик от итал. *casseta* — кассета) — углубления прямоугольной или другой формы в своде, куполе, потолочном перекрытии или на внутренней поверхности арки.

Пилястра — вертикальный выступ стены, обычно имеющий (в отличие от лопатки) базу и капитель, и тем самым условно изображающий колонну. Пилястра часто повторяет части и пропорции ордерной колонны, однако, в отличие от неё, обычно лишена энтазиса (утолщения ствола). В плане пилястры бывают прямоугольными, полукруглыми (полуколонны) и сложной формы (например, «пучковые пилястры», «пилястры с полуколоннами»).

