



# Феодальная раздробленность на Руси



## Политическая раздробленность —

закономерный процесс дробления земель, характеризующийся стремлением феодалов к независимости от власти великого князя.

На Руси политическая раздробленность наступила во **второй четверти XII в.** продолжалась до **конца XV в.**



На основе Киевской Руси  
к середине XII в.

сложилось примерно 15  
земель и княжеств, к

началу XIII в. - 50, в XIV

в. - 250.

В каждом из княжеств  
правила своя династия  
Рюриковичей.

# Причины феодальной раздробленности



1. Падение значения торгового пути «из варяг в греки» и падение роли Киева.
2. Бурное развитие сельского хозяйства, ремесла, внутренней и внешней торговли, усилившее экономическую независимость княжеств.

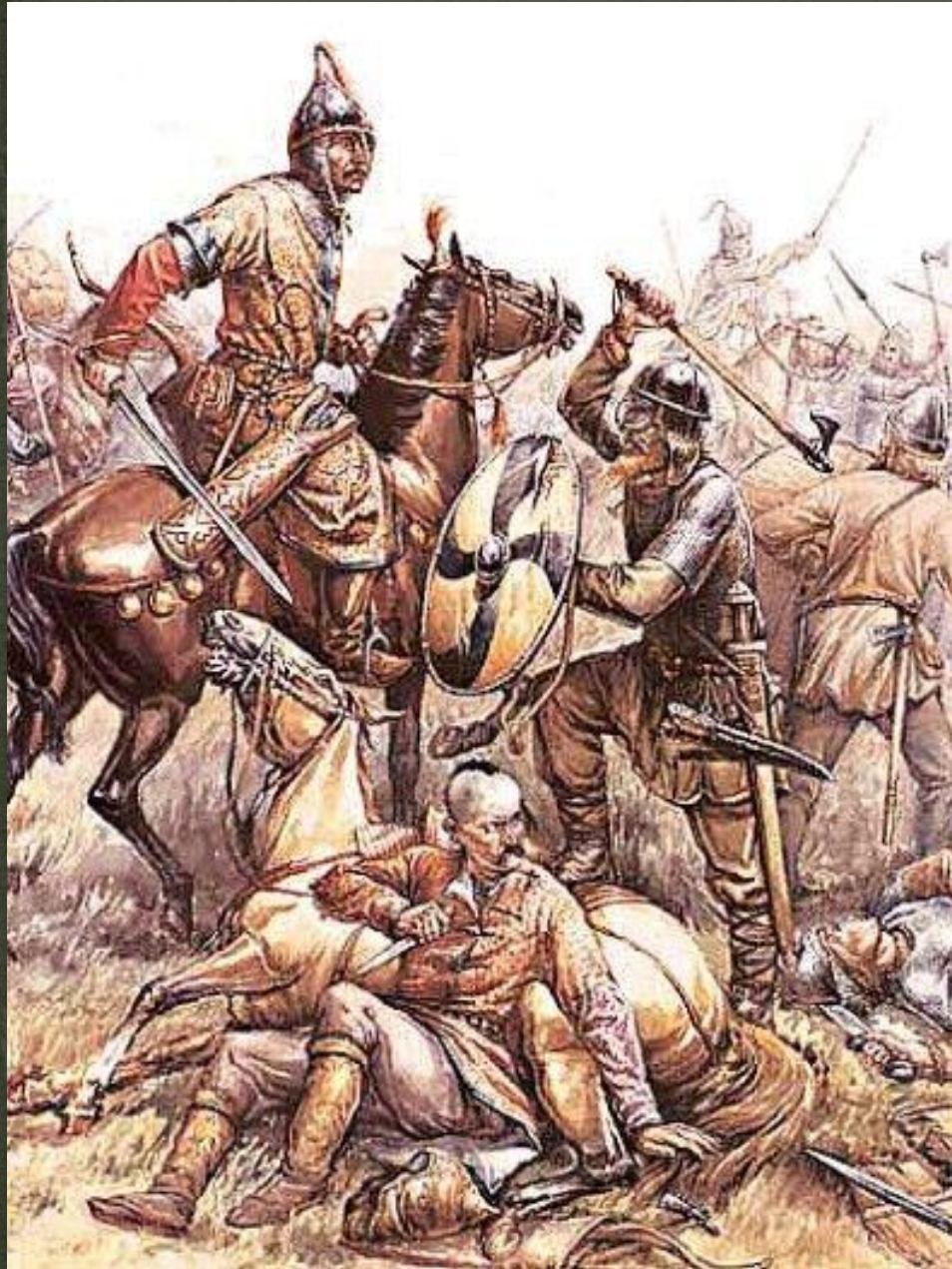


### 3. Усложнилась социальная структура русского общества:

1. появились крупное боярство, духовенство, торговцы, ремесленники
2. зарождалось дворянство, которое должно было служить господину в обмен на земельное пожалование;



4. Усиление  
междоусобной  
борьбы между  
князьями  
династии  
Рюриковичей.



5. Отсутствие в  
середине XII в.  
серьезной внешней  
угрозы;

### *Положительные черты.*

- бурное развитие крестьянского хозяйства,
- освоение новых пахотных земель, расширение и количественное умножение вотчин, которые для своего времени стали наиболее прогрессивной формой ведения крупного комплексного хозяйства;
- расцвет ремесла;
- рост городов;
- развитие торговли в отдельных землях;
- складывание новых торговых путей;

### *Отрицательные последствия.*

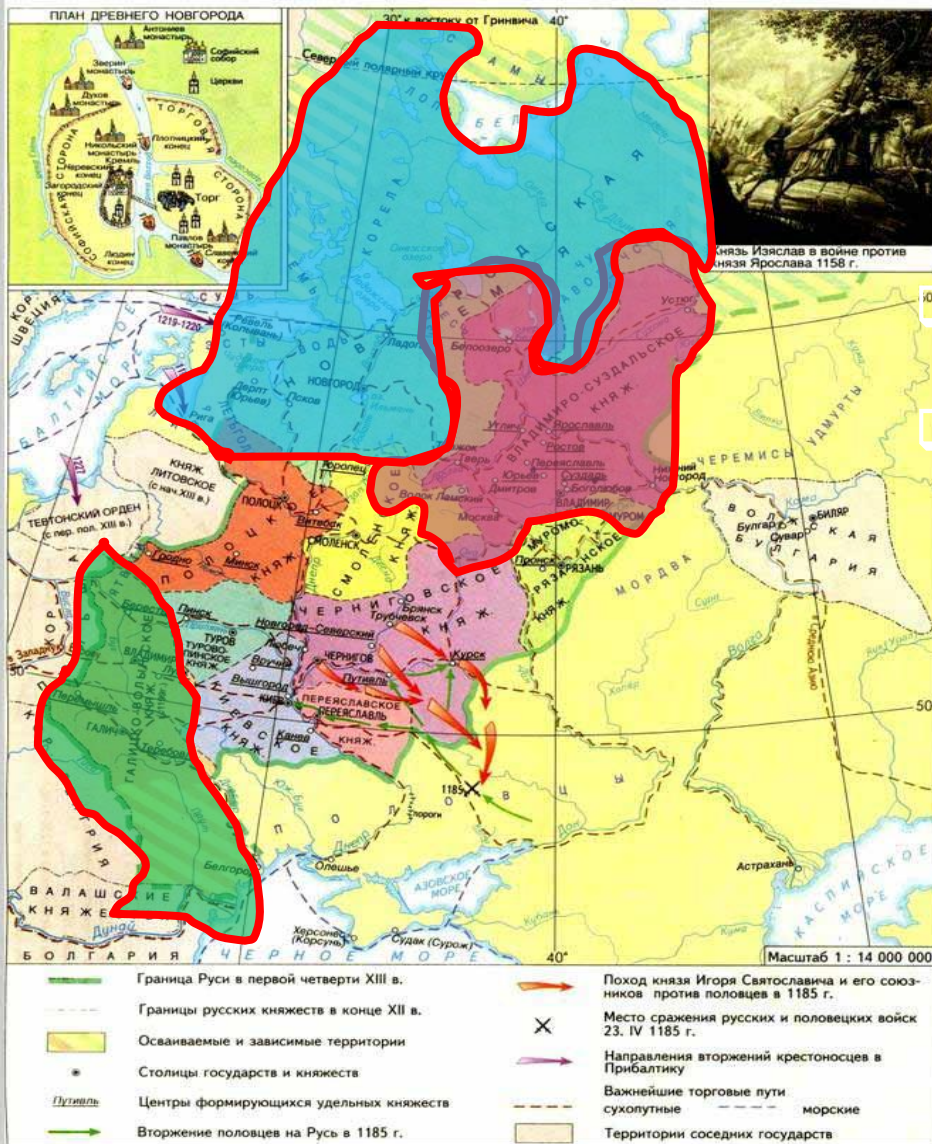
- постоянные усобицы между князьями стали истощать силы русских земель, ослаблять их обороноспособность перед лицом внешней опасности;
- дробление русских земель на более мелкие княжества и земли между наследниками;
- распад привел к ослаблению обороноспособности, активизации противников Руси — половцев;



## Политический распад Руси никогда не был полным:

1. Сохранялись центростремительные силы. В первую очередь, это была власть великих князей.
2. Сохраняла свое влияние и общерусская церковь. Киевские митрополиты являлись руководителями всей церковной организации.
3. Противовесом силам распада и сепаратизма была и постоянно существовавшая внешняя опасность для русских земель со стороны Степи.
4. Единству способствовало общерусское законодательство и культура.

**ПОЛИТИЧЕСКАЯ РАЗДРОБЛЕННОСТЬ РУСИ в XII - первой четверти XIII в.**



Из всех распавшихся русских земель наиболее крупными и значительными были княжества:

- Галицко-Волынское
- Владимиро-Суздальское
- и Новгородская боярская республика.

Именно эти княжества стали политическими наследниками Киевской Руси, т.е. являлись центрами притяжения всей общерусской жизни.

<b>Вопросы для сравнения</b>	<b>Галицко- Волынское княжество</b>	<b>Владими́ро- Сузда́льское княжество</b>	<b>Новгородская земля</b>
<b>Географическое положение</b>			
<b>Основа хозяйственной деятельности</b>			
<b>Система управления</b>			
<b>Известные правители</b>			

<b>Вопросы для сравнения</b>	<b>Галицко- Волынское княжество</b>	<b>Владими́ро- Сузда́льское княжество</b>	<b>Новгородская земля</b>
<b>Географическое положение</b>	Юго-Западная Русь, на границе с Польшей и Венгрией		
<b>Основа хозяйственной деятельности</b>	Пашенное земледелие		
<b>Система управления</b>	Власть князя ограничивалась боярами		
<b>Известные правители</b>	Ярослав Осмомысл Роман Мстиславович Даниил Галицкий		

Вопросы для сравнения	Галицко-Волынское княжество	Владими́ро-Сузда́льское княжество	Новгородская земля
<b>Географическое положение</b>	Юго-Западная Русь, на границе с Польшей и Венгрией	Северо-Восточная Русь, междуречье Оки, Волги и Клязьмы	Северо-Западная Русь
<b>Основа хозяйственной деятельности</b>	Пашенное земледелие	Земледелие, скотоводство, промыслы	Ремесло и торговля
<b>Система управления</b>	Власть князя ограничивалась боярами	Сильная власть князя	Боярская республика. (большую роль играет вече, посадник, тысяцкий, владыко)
<b>Известные правители</b>	Ярослав Осмомысл Роман Мстиславович Даниил Галицкий	Андрей Боголюбский Юрий Долгорукий Всеволод Большое	