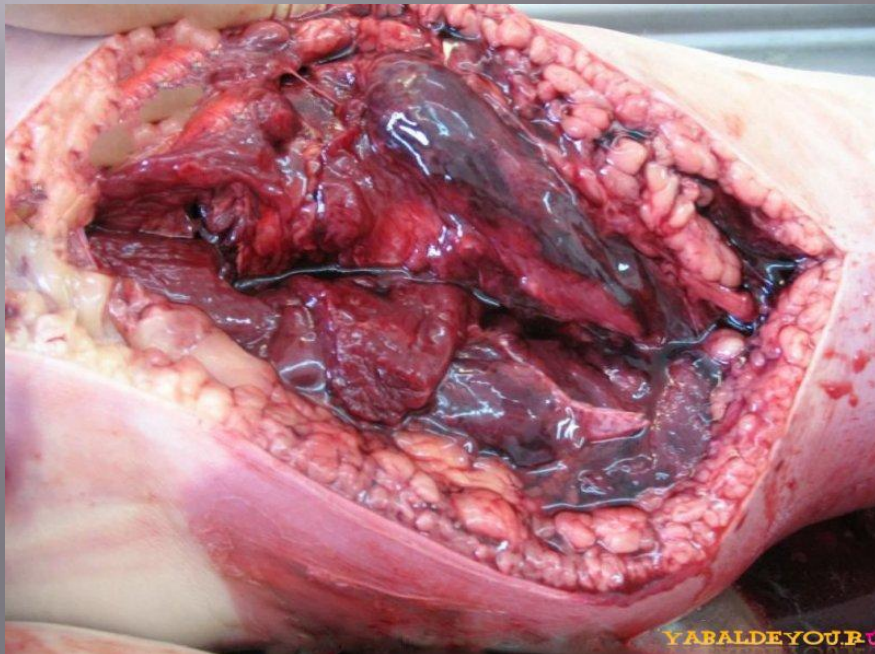


# Газовая гангрона



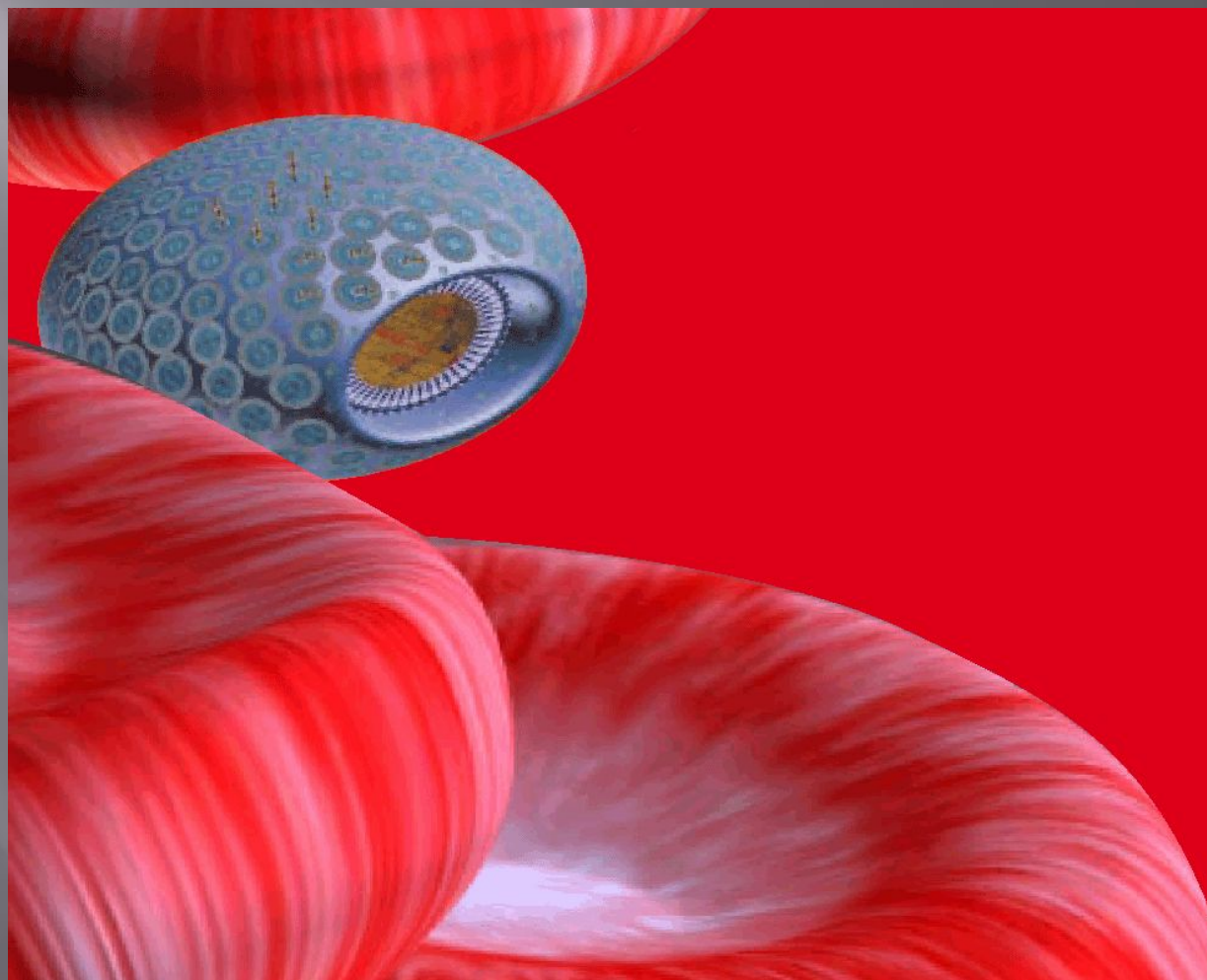
Гангрéна гáзовая (или анаэробная гангрена, мионекроз) — инфекция, которая обусловлена ростом и размножением клостридиальной микрофлоры в тканях организма. Рост этой микрофлоры возможен только при отсутствии кислорода (анаэробно), однако споры могут длительное время сохраняться на воздухе.



## Этиология и патогенез

Заболевание вызывается преимущественно бактериями рода клостридий, которые обитают в почве и уличной пыли. Раны, загрязненные землей, имеющие раневые карманы и участки омертвевшей ткани, а также плохо кровоснабжаемые ткани и не подвергшиеся первичной хирургической обработке, предрасположены к газовой гангрене.

Возбудитель быстро приобретает способность к заражению, выделяя газообразующие и растворяющие ткани ЭКЗОТОКСИНЫ, которые способствуют быстрому распространению инфекции.





# Основные возбудители:

- *Clostridium perfringens* (90 % случаев)
- *Clostridium septicum*
- *Clostridium histolyticum*
- *Clostridium novyi*
- *Clostridium fallax*
- *Clostridium bifermentans*
- *Clostridium sordellii*

# Клиническая картина

Уже через 6 часов после приобретения микробом способности к заражению возникают нарушения общего состояния с тахикардией и лихорадкой. Кожные покровы серо-синего цвета. Рана резко болезненна, края её бледные, отечные, безжизненные, дно раны сухое. Окраска видимых в ране мышц напоминает варёное мясо.

При надавливании на края раны из тканей выделяются пузырьки газа с неприятным сладковато-гнилостным запахом. При прощупывании определяется типичное похрустывание (крепитация). Состояние больного быстро ухудшается, наступает шок.

# Специфические симптомы

- Симптом лигатуры (симптом Мельникова) — при наложении лигатуры на участок конечности уже через 15-20 минут нить начинает впиваться в кожу из-за распухания конечности.
- Симптом шпателя — при постукивании металлическим шпателем по поражённой области слышен характерный хрустящий, с тимпаническим оттенком звук. Такой же звук может быть слышен при бритье кожных покровов вокруг раны (симптом бритвы).



- Симптом пробки шампанского — при извлечении тампона (салфетки) из раневого хода слышен хлопок.
- Симптом Краузе — межмышечные скопления газа на рентгеновском снимке визуализируются в виде «ёлочек».

# Осложнения

Поскольку возбудители заболевания выделяют гемолизины, течение газовой гангрены может осложниться возникновением гемолитической анемии и почечной недостаточности.

# Диагностика и дифференциальная диагностика

Диагноз ставится на основании характерной раны, общей интоксикации. Диагноз подтверждается рентгенологически (определяется «пористость» мышечных тканей) и микроскопически (обнаружение клостридий в раневом отделяемом).

Дифференциальный диагноз проводят с фасциальной газообразующей флегмоной (нет поражения мышц) и гнилостной (гнилостной) инфекцией.

# Лечение и профилактика

«Лампасные» разрезы кожи, мышц, оболочек с иссечением омертвевших тканей и подозрительных на некроз участков. Налаживание оттока гноя из раны с промыванием раствором перекиси водорода и антибиотиков; рану оставляют открытой. Абсолютный покой конечности.

При быстром нарастании интоксикации — гильотинная ампутация конечности. Эффективно воздействие кислорода под давлением, однако не исключено хирургическое удаление очага инфекции из раны, показаниями к которому являются клинические и рентгенологические признаки газовой гангрены с микроскопически доказанным наличием клостридий в ране.



Профилактика заключается в  
своевременной квалифицированной  
первичной хирургической обработке всех  
загрязненных ран.