

Владимир Евграфович Татлин

28 декабря 1885 - 31 мая 1953

Русский и советский
живописец, график,
дизайнер и
художник театра.
Один из крупнейших
представителей
русского авангарда,
родоначальник
конструктивизма



Биография

- Владимир Татлин родился в дворянской семье, в Москве, 28 декабря 1885 года.
- Отец работал инженером-механиком на железной дороге. В 4 года у Татлина умерла мама. Когда мальчику было 5 лет, семья переехала в Харьков и отец женился второй раз. Мальчик постоянно рисовал и семья отмечала его способности.
- Володя поступил в реальное училище, но в 13 лет убежал из дома из-за конфликтов с мачехой.

- Он нанялся юнгой на корабль, который шел в Стамбул. Ходил под парусом в Болгарию, Турцию, Египет.
- В 17 лет поступает в Московское училище живописи, ваяния и зодчества, где преподавали Валентин Серов и Константин Коровин. Но именитые учителя не авторитет для молодого гения конструктивизма. Через год его отчислили за неуспеваемость и вызывающее поведение.

В 1902 поступил в **Московское училище живописи, ваяния и зодчества**, но уже через год был отчислен «за неуспеваемость и неодобрительное поведение».



- В 1904 Татлин поступает в Одесское училище торгового мореплавания. Ему нужно получить специальность для заработка.
- В 1905 году едет в Пензу и учится в Пензенском художественном училище до 1910 года.
- Летом в Москве знакомится с Михаилом Ларионовым, Давидом Бурлюком и его братьями, поэтами Велимиром Хлебниковым и Владимиром Маяковским. Их объединял общий дух бунтарства и тяга к новому.

- Татлин дерзок и конфликтен. Он рушит дружбу с Ларионовым. Своим учителем будет считать отныне Пабло Пикассо.
- В 1906 году вместе с русской кустарной выставкой посетил Париж, выступая в качестве профессионального музыканта-бандуриста.



Гвоздика
1908-09





Рыбак с удочкой на плече

1910-12

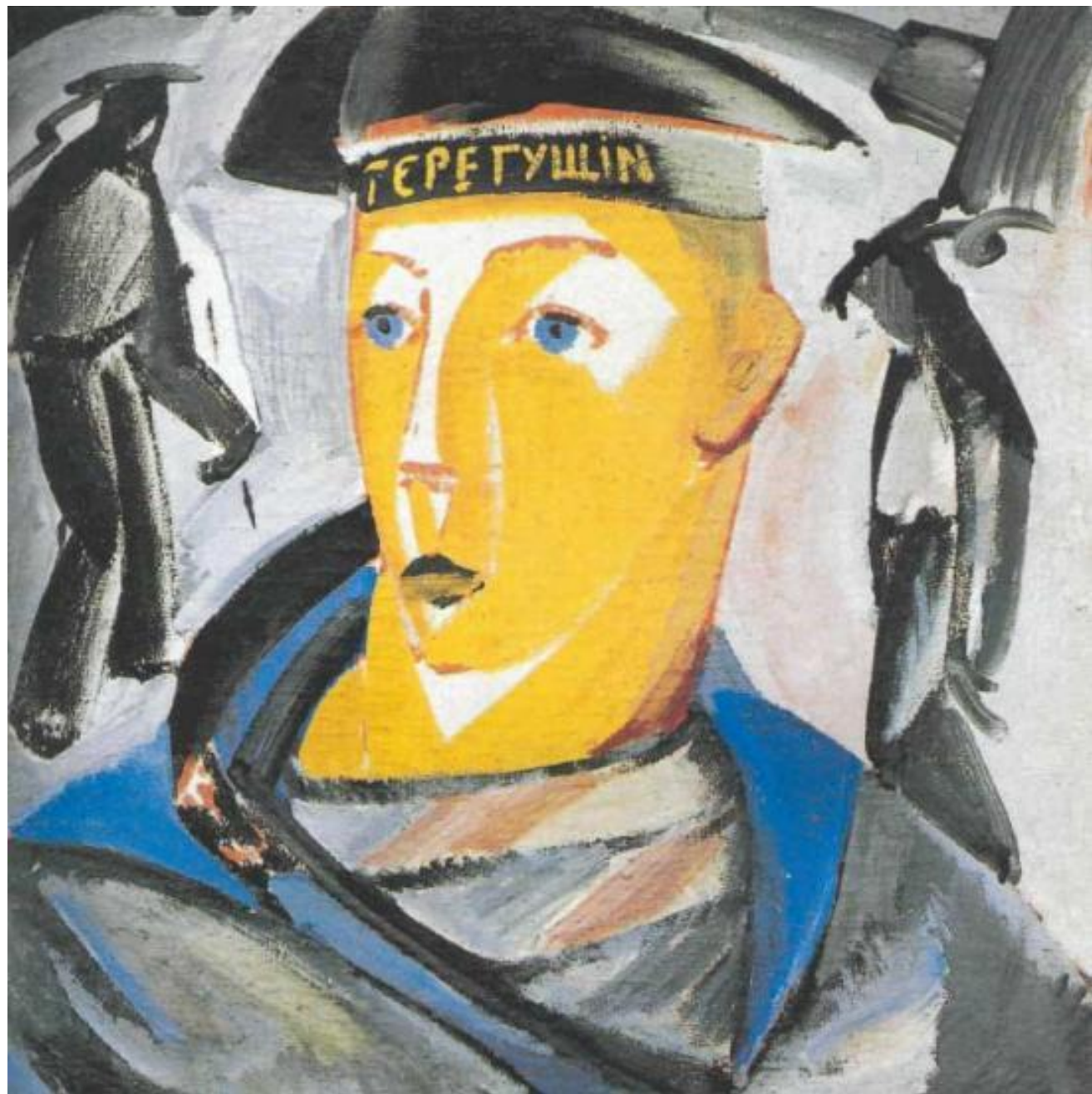
- В 1910-х участвовал в выставках таких объединений, как «Мир искусства», «Союз молодёжи», «Бубновый валет» и «Ослиный хвост».

Матрос

1911 г., Темпера,
холст. 71,5x71,5

см.,

Государственный
Русский музей



- Полотно «Матрос» руки́ художника Владимира Татлина является автобиографичным. Это одно из ранних авангардных произведений автора, поэтому футуризма в нем настолько же мало, насколько много понятности и ясности сюжета. Несмотря на первые шаги в мир геометрии кубизма, Татлин уже тогда проявлял тягу к плоскостному письму. Его матрос не дышит жизнью, он не наполнен эмоциями и впечатлениями. Молодость героя прописана четко гладью штрихов и правильных дуг, а загар отмечен охристо - коричневой спелой краской.

- Картина демонстрирует самого художника юным и по-детски наивным. Его глаза не имеют прищур, небесно - голубые и смелые. Все полотно написано ярким цветом, кое-где с примесью контрастных оттенков, а где-то - чистыми красками. Немного странной кажется компоновка образов. Сослуживцы вписаны словно после, в необычном ракурсе, и кажутся лишними. Интересной стала деталь сюжета, нечаянно, а быть может нарочито перевернутая буква «И» в надписи «стерегущий» на бескозырке. Вероятно, автор писал автопортрет перед зеркалом и не учел особенностей.

Портрет
артиста
1914



- Простоту тематики картины оттеняют выбранные художником цвета красок. Любимые тона Татлина – синий, красновато-охристый, желтоватый и пепельно-серой используются сочно и смело, выгодно противопоставляя цвет заурядной геометрии линий. Работая над картиной, художник не спешил заполнять полотно жирными густыми мазками, напротив, она отличается гладкой поверхностью масла на холсте, мягкой растушевкой и чистым, без смешивания с другими тонами, цветом. Используя подобные приемы, Татлин лишает полотно фактурности и объема.
- При всей простоте жанра «Портрета артиста», художнику удалось придать полотну авангардный характер. Несмотря на очевидность изображаемого, Татлин оставил зрителям загадки, заставляя обращать внимание на картину и размышлять.

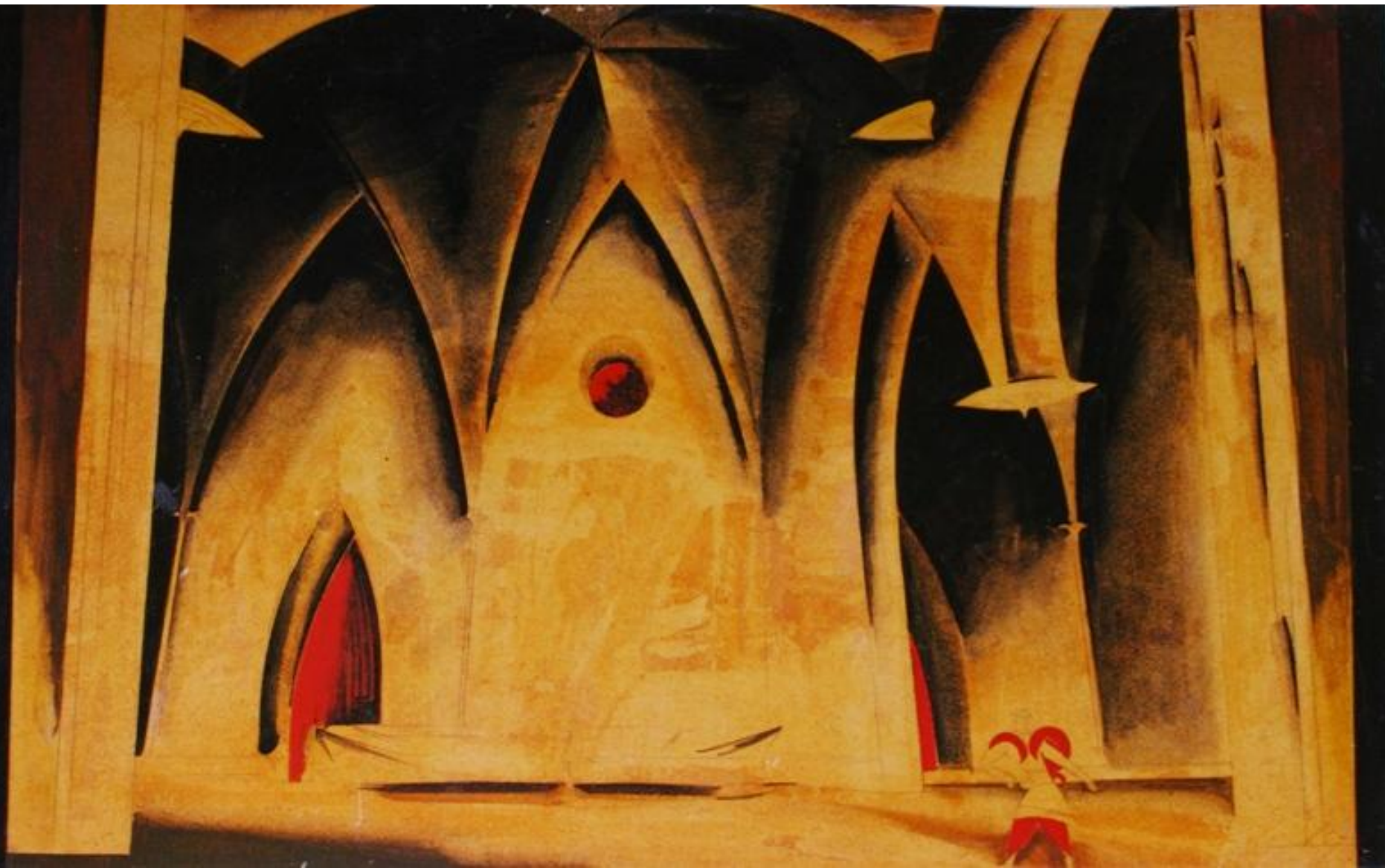
Натурщица 1913





Натурщица
1913

Польский бал. Эскиз декорации к опере М.И.
Глинки «Жизнь за царя». 1913



Лес. Эскиз декорации к опере М.И. Глинки
«Жизнь за царя». 1913



- В 1914 году Татлин едет в Берлин, где выступает в ансамбле бандуристов. Он сам смастерил бандуру, принял образ слепого музыканта и произвел своей игрой фурор. Сам кайзер с семьей обратил на него внимание. В Германии Татлин жил впроголодь, экономил на всем. Он мечтал поехать в Париж чтобы встретиться с Пикассо.

Неожиданный бандурист

В 1914 году в Париже выступал Украинский народный ансамбль. Лихим плясунам аккомпанировал на бандуре молодой Владимир Татлин. Тогда же встретились два художника-единомышленника — Пабло Пикассо и Владимир Татлин. Год спустя в Петрограде открылась первая футуристическая выставка — «Трамвай В». Организатором и участником ее был Владимир Татлин. А поэт Велимир Хлебников тогда же писал:

*Татлин, тайновидец лопастей
И винта певец суровый,
Из отряда солнцеловов.
Паутинный дол снастей
Он железною подковой
... завязал.*

Многоликий Татлин. Удивительный Татлин. Есть великие художники, создавшие неумирающие шедевры. А существуют такие, что всем

своим творчеством формируют целую эпоху в искусстве. Владимир Евграфович Татлин (1885—1953 гг.) именно из той редкой породы художников, которые угадывают стиль времени, чьи произведения не только остаются в музеях, но и входят в жизнь людей, даже в их быт.

Любой вид художественной деятельности был подвластен Татлину. Он оформлял театральные постановки, писал картины, занимался скульптурой, архитектурой. Он один из родоначальников конструктивизма — самого, пожалуй, перспективного художественного направления XX века. Конструктивизм — конструирование материальной среды. Мебель, посуда, одежда, рисунки тканей, книги — все вещи, окружающие нас, несут на себе след руки художника. Сегодня это называется одним словом — дизайн, то есть художественное конструирование.

- Доподлинно неизвестно, кто смог организовать встречу Татлина и великого испанца. Есть версия, что это был Марк Шагал, но каким-то образом Татлин оказался в гостях у Пабло Пикассо и беседовал с ним. Он предлагал художнику оставить его у себя в качестве ученика или помощника по хозяйству, но Пикассо отказался.

- Татлин был поражен новыми методами работы Пикассо. Использовались для композиций бумага и картон, веревки, краски, дерево, металл и другие материалы.
- В изобразительном искусстве произошла настоящая революция. **Объем, материал, конструкция** – ключевые термины Татлина. Уже через 1,5 месяца после возвращения из Парижа Владимир Татлин начинает создавать свои знаменитые контррельефы.

Контррельефы





ТРАМВАЙ

- В 1915 году участвовал в легендарной **«Последней кубофутуристической выставке картин 0,10»** представив свои «контррельефы» (материальный подбор), объемные произведения, понимаемые как «беспредметные», построенные на сопоставлении различных материалов.

- Инициатором ее был И. Пуни, участниками — Н. Альтман, К. Богуславская, М. Васильева, В. Каменский, А. Кириллова, Л. Попова, И. Пуни, О. Розанова, **В. Татлин**, Н. Удадьцова и др. На выставке были широко представлены супрематические работы К. Малевича (в том числе знаменитый «Черный квадрат») и его последователей.
- Выставка состоялась в декабре 1915 — январе 1916 г. в Петрограде в Художественном бюро Е. Н. Добычиной (Марсово поле, 7).

- Название «0,10» связано с идеей Малевича о сведении всех предметных форм к нулю и переходе «за ноль» (сформулированная в его брошюре «От кубизма к супрематизму. Новый живописный реализм», выпущенной в свет одновременно с открытием выставки).

- Участниками выставки декларировалась «свобода предмета от смысла, уничтожение утилитарности. Картина есть новая концепция абстрагированных реальных элементов, лишенных смысла...»

- Слово «последняя» в названии выставки, по мнению организаторов, должно было означать завершение кубофутуристического периода в русской живописи и переход к новому этапу — беспредметности.

- Выставка широко обсуждалась в художественных кругах. С ее резким неприятием выступил **А. Бенуа**, отозвавшийся, в частности, о «Черном квадрате» так:
«Несомненно, это и есть та “икона”, которую гг. футуристы предлагают взамен мадонн и бесстыжих венер... Черный квадрат в белом окладе — это... один из актов самоутверждения того начала, которое имеет своим именем мерзость запустения и которое кичится тем, что оно через гордыню, через заносчивость, через попрание всего любовного и нежного приведет всех к гибели».

- В апреле 1917 г. Богуславская, Кириллова, Ключон, Малевич, Меньков, Попова, Пуни, Розанова и Удадьцова объединились в общество под названием «0,10» и вступили в **Союз деятелей искусств. В октябре-ноябре 1917 г. эта группа вошла в объединение «Бубновый валет» и приняла участие в его последней выставке.**

- Татлину начинает подражать Михаил Ларионов. Казимир Малевич также заинтересовался художником и пригласил его на свою дачу под Москвой, в Немчиновку. Но конструктивные работы Татлина ему не нравились, повальным «татлинизмом», его раздражал. Они поссорились и в дальнейшем Татлин будет ревностно охранять свои работы от «ненавистного» Малевича. Татлин не пустит на порог даже приглашенную им же самим накануне Анну Ахматову, чтобы она не проболталась о его разработках.

1919
В.Татлин в
одежде
собственного
дизайна



- Революцию 1917 года Татлин встретил с восторгом. Его назначают председателем московской коллегии наркомпроса. Он начинает проектировать дворец для мирового пролетариата. Так возникает макет **башни III Интернационала.**

- Татлин задумывал 270-ти метровую конструкцию, напоминающую Вавилонскую башню. Только в ней все как бы наоборот: фасад внутри, а каркас снаружи.
- В нижней части башни размещался огромный стеклянный куб – зал для проведения заседаний и съездов.
- Он должен был совершать оборот вокруг своей оси за год.

- Второй ярус башни имел внутри цилиндр, где будет размещаться исполнительный комитет. Он вращался бы вокруг своей оси за месяц.
- В стеклянной пирамиде, обвитой двойной металлической спиралью, третьего яруса размещались бы средства массовой информации: газеты, радио, телеграф.
- Она должна была делать оборот за день.

- В четвертом ярусе находился полушар, предназначавшийся для квартир работников III Интернационала.
- Вращение - за сутки оборот.
- На самом верху должен был находиться мощный проектор, который высвечивал на облака каждый день новый пролетарский лозунг.

- Кроме всех функций, башня испускала импульсы энергии, напоминающие биение человеческого сердца.
- Татлин считал, что искусство должно подстегивать развитие техники.
- На самом верху башни планировался аэродром.
- Башня должна была излучать и поглощать энергию

- Проект Памятника III Интернационала (1919—1920)

Татлина с вынесенной наружу несущей конструкцией стал одним из важнейших символов мирового авангарда и своеобразной визитной карточкой конструктивизма.



- В 1920 году макет башни был представлен на VIII съезде Советов. Советским вождям башня не понравилась.
- Луначарский отшучивался, Троцкий сказал, что это «каркас недостроенного здания», а Ленин назвал ее уродливой.

- Макет произвел фурор в Париже в 1925 г. на Всемирной выставке искусства.
- В том же году его показали на первомайской демонстрации в Ленинграде.



Так могла бы выглядеть башня на фоне Петропавловской крепости.

Дом «Патриарх».
Москва,
Малая Бронная,
44/15.
Построен в 2002.



Собор
Христа
Спасителя в
Копенгагене



- Церковь и колокольня были построены в разное время. Церковь в стиле барокко строили по проекту Ламберта фон Хавена 14 лет при короле Кристиане V: с 1682 по 1696 год. А колокольню построили только спустя полвека с лишком - в 1750 году. Особенность шпиля в том, что на него можно подняться по открытой, "внешней" винтовой лестнице к венчающему шпиль золоченому шару с фигурой Иисуса. Сейчас, после реставрации и ремонта, туда пускают посетителей. На сильном ветру шпиль весьма ощутимо качается, что прибавляет острых ощущений добравшимся туда туристам. Город можно рассматривать с высоты 86 метров



- В последующие годы Татлин работал над конструированием рациональной одежды, Экономичной печи, продолжал преподавание.
- В 1920-х гг. Татлин активно работает в Наркомпросе (1919-23; инициатор "музеев художественной культуры", член Отдела музеев, куратор реформы художественного образования и монументальной пропаганды) и в Инхуке (1923-24; руководитель Отдела материальной культуры), преподает в Киевском художественном институте (фото-кинотеатральное отделение, 1925-27) и во Вхутеине (отделение обработки дерева и керамики, 1927-30).



Плоскость.
Декорация к
спектаклю «Зангези»
по сверхповести
Велимира
Хлебникова

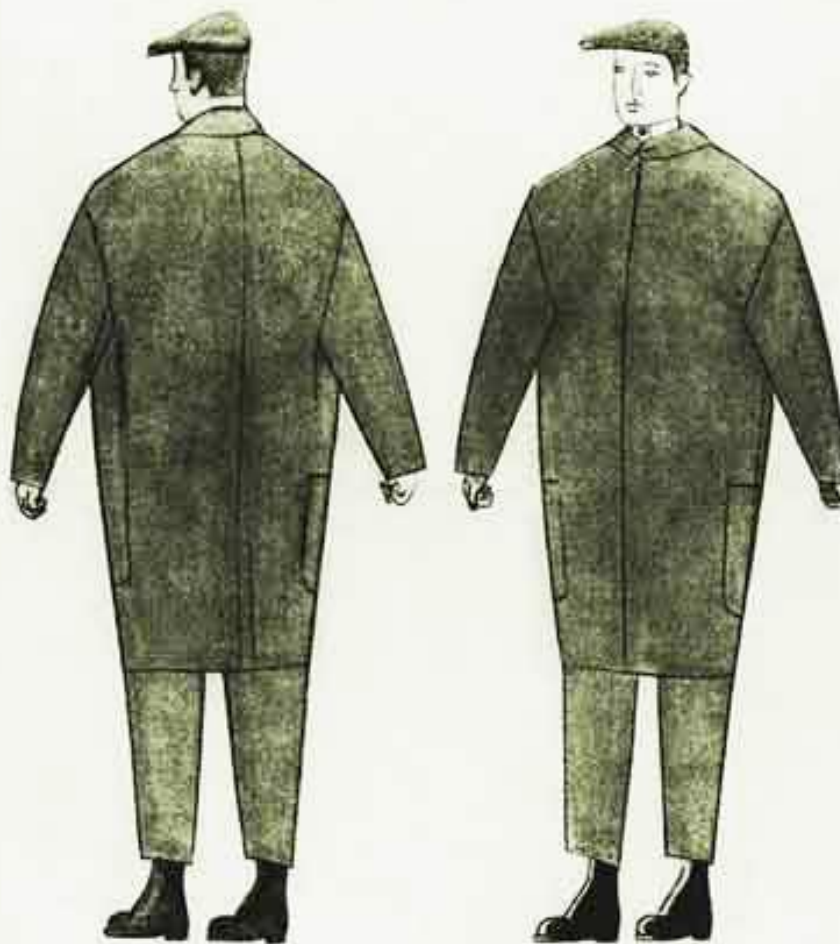
1923

- В 1924 г. Л. Попова и В. Степанова на Первой ситценабивной фабрике разрабатывали образцы тканей, которые были запущены в производство и поступили в продажу. Летом 1924г. конструктивистские ткани носила вся Москва: рисунки конструктивистов были, в сущности, первой советской модой.
- Крой моделей конструктивистов представлял собой, как правило, сочетание прямоугольных и трапециевидных деталей разного цвета. Такая простота конструкции была не только проявлением общей для 1920-х гг. абсолютизации геометрических форм, но и предполагала изготовление одежды промышленным способом. Всю одежду конструктивисты поделили на две группы: прозодежду, т.е. одежду для работы, различающуюся в зависимости от вида работы, и спецодежду, предназначенную для работы в особых условиях.

- Проектированием вещей повседневного быта, в том числе одежды, предназначенной для массового производства, занимался и Владимир Татлин.
- Владимир Татлин разрабатывал образцы повседневной одежды — «нормаль-одежды», стараясь усовершенствовать традиционные вещи — пальто, куртки, брюки и т.п.
- Его модели в отличие от многих проектов «московских конструктивистов» были удобны, тщательно продуманы и вполне подходили для реальной жизни, так как Татлин руководствовался лозунгом **«Ни к новому, ни к старому, а к нужному»**.

Модель
повседневного
костюма

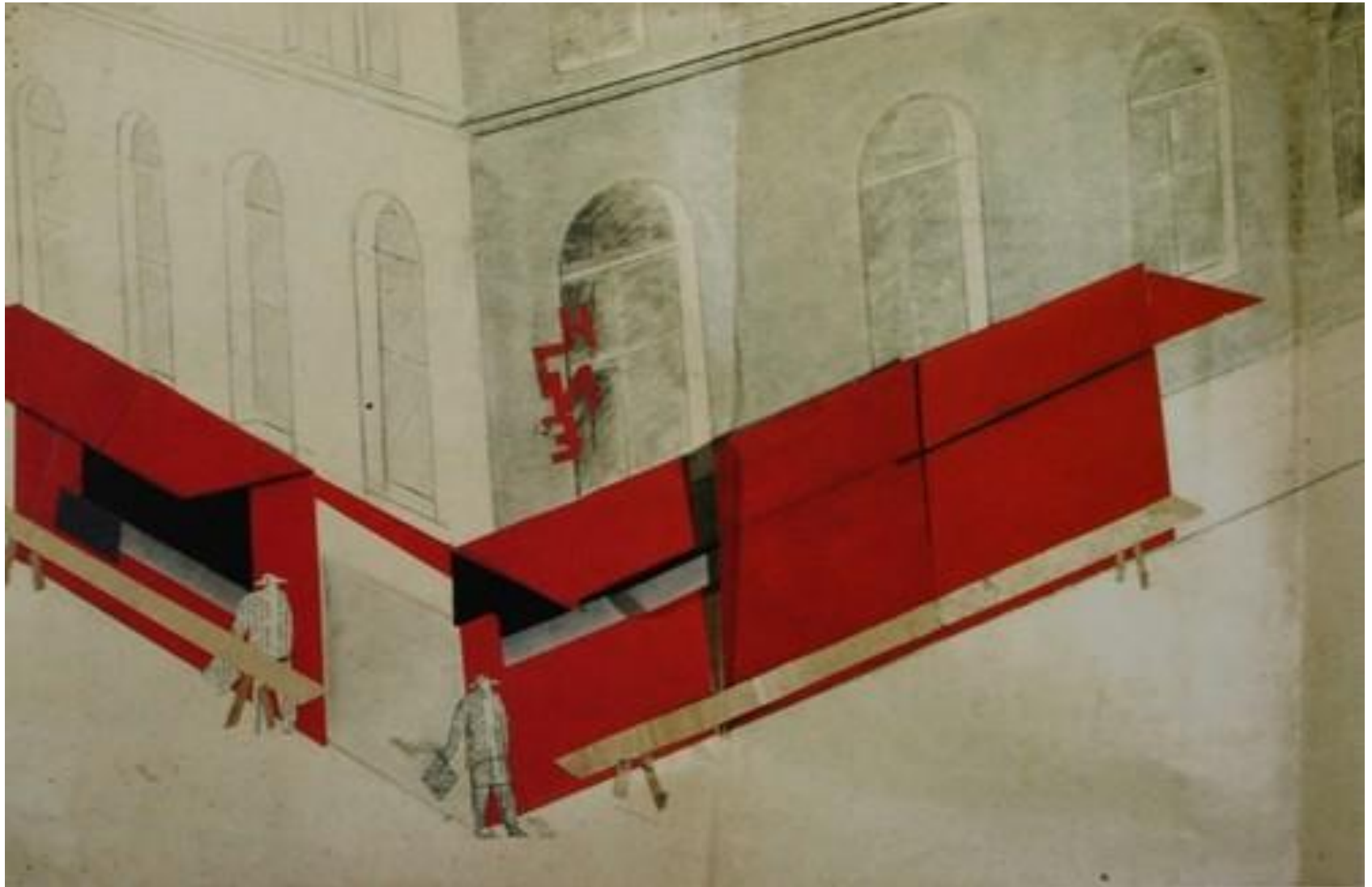
1923-24



ОДЕЖДА - НОРМАЛЬ

1923-
Костюм
1.4.1923

Проект уличного киоска 1924



В.Е. Татлин, Н.Н. Рогожин.
Консольный стул из гнутого дерева. 1927-29. Не
сохранился.





Обложка
книги
Даниила
Хармса

1929

- Художник тотального и экзистенциального склада, Татлин не разделяет искусство на виды и жанры - он занимается конструированием новых форм во всем сразу, от архитектуры до книжного дела и от дизайна до сценографии. Десятилетие спустя именно сценография вынужденно выделится из общего ряда его занятий, - после разгрома авангарда эта область деятельности останется для Татлина единственно возможной.

- В 1925—1927 — профессор в Киевском Художественном Институте. Среди учеников были ставшие впоследствии известными: И. Каракис и др.
- В 1927—1930 — профессор ВХУТЕМАСа в Москве. Заслуженный деятель искусств РСФСР (1931).

Летатлин

- **«Летáтлин»** — безмоторный индивидуальный летательный аппарат, орнитоптер. Концептуальное произведение искусства Владимира Татлина, осуществлённое им с бригадой помощников в 1929—1932 годах. «Летатлин» был сделан в трёх почти идентичных экземплярах, из которых, с некоторыми утраченными деталями, сохранился один (в настоящее время находится в Центральном музее Военно-воздушных сил Российской Федерации в Монино). На начало 1990-х годов были известны три попытки реконструкции аппарата, имевшие целью передать его внешний вид, — в Стокгольме (экспонируется в Музее современного искусства), Берлине и Пензе.

Центральный музей ВВС РФ в Монино.
Аппарат под потолком –
орнитоптер-мускололёт «Летатлин № 3», построенный в 1929—1932 гг.





С декабря 2017 отреставрированный «Летатлин» №3
экспонируется в Государственной Третьяковской
галерее



- Размах крыльев аппарата – 8 метров.
- «Летатлин» должен был быть испытан на полигоне под Звенигородом, но при транспортировке его повредили. В дальнейшем испытательных полетов также не проводилось.
- Название «Летатлин» придумал Велимир Хлебников
- Махолет стал одной из татлинских вещей-идей, условно наделенных оправдывающей их функцией, и безусловно — свойствами большого искусства, которое не может не волновать.

- В мастерской, оборудованной в башне Новодевичьего монастыря, строя вместе со студентами ВХУТЕИНа махолет, он препарировал воробьев, чтобы разобраться в устройстве крыла, и в команде его, помимо летчика и конструктора, был хирург. «Я, — говорит Татлин, — все равно не поверю их гроссбухам, а полечу сам по себе, как дышу, как плаваю».

- «Летатлин» демонстрировался в 1932-м на двухнедельной персональной выставке в **Государственном музее нового западного искусства**. Татлин показывал на той выставке и отдельные конструктивные элементы орнитоптера, и эскизы к нему, и чертежи.
- Выставка продолжалась всего две недели — немыслимо короткая, если представить себе, сколько усилий стоило притащить гигантские махолеты в музей.
Еще раньше, 5 апреля 1932 года, Татлин продемонстрировал махолет на вечере в Клубе писателей — и после 1932-го его шедевр исчезает из поля зрения на многие десятилетия. Как и весь русский авангард.

- Государственный музей нового западного искусства действовал до 1948 г. в здании городской усадьбы И.А. Морозова на Пречистенке, 21.
- Экспонаты музея были переданы в Пушкинский музей и Эрмитаж
- ГМНЗИ воссоздан и официально стал функционировать в 2017 г. в здании усадьбы Голицына, принадлежащем ГМИИ.
- Часть коллекции ГМНЗИ, переданная в Эрмитаж, осталась в Санкт-Петербурге, однако была создана виртуальная экспозиция.

- Единственная прижизненная персональная выставка Владимира Татлина состоялась в 1932 году.
- В дальнейшем, когда, все «формальные» направления были искоренены победившей идеологией социалистического реализма, Татлин сотрудничал с театром и вернулся к живописи.
- В 1930—1940-х годах Татлин был вынужден работать как книжный художник и сценограф.



Женский
портрет

1933

Садовые
цветы
1938



Мясо
1947



Колхозный сад. Эскиз декорации к спектаклю
«Чаша радости» по пьесе Н.Г. Винникова.
1949-50.



Дамба водохранилища. Эскиз декорации
к спектаклю «Чаша радости» по пьесе Н.
Г. Винникова. 1949-50.



Редиска 1951



- В.Е. Татлин скончался в Москве 31 мая 1953 года. Кремирован и захоронен в 106 секции колумбария Новодевичьего кладбища



- В марте 2016 года один из безымянных проездов на территории бывшей промзоны завода «ЗИЛ» получил название **«улица Татлина»**