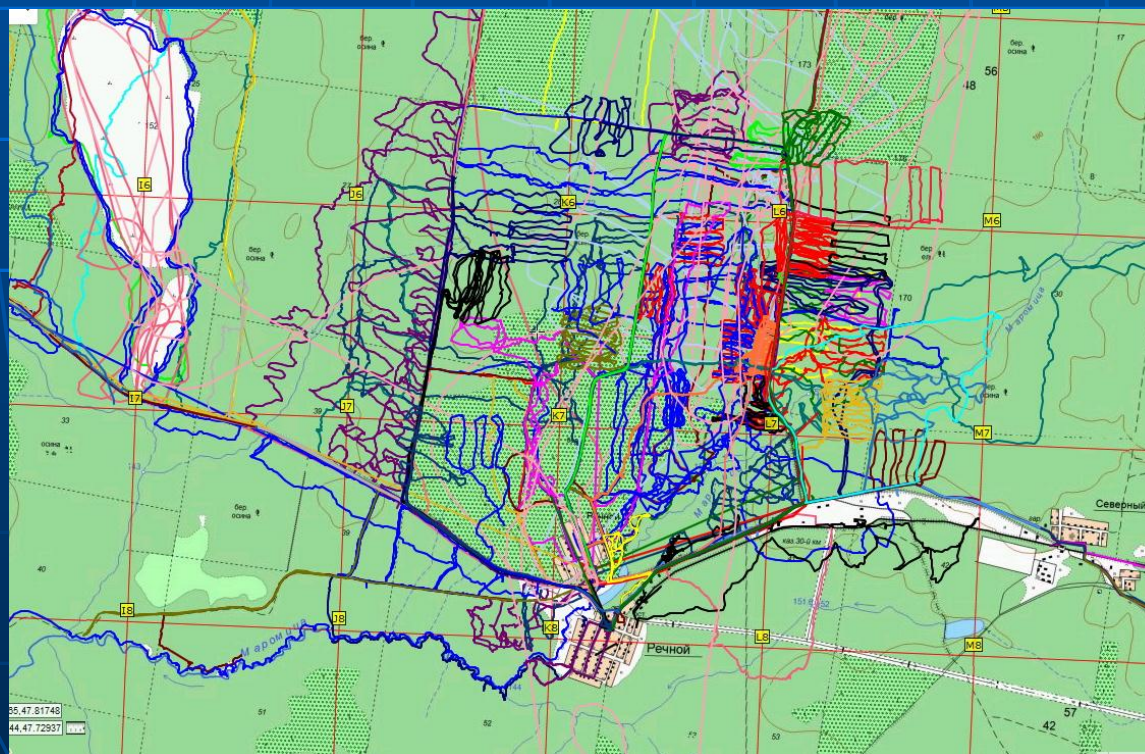


Методики поисков

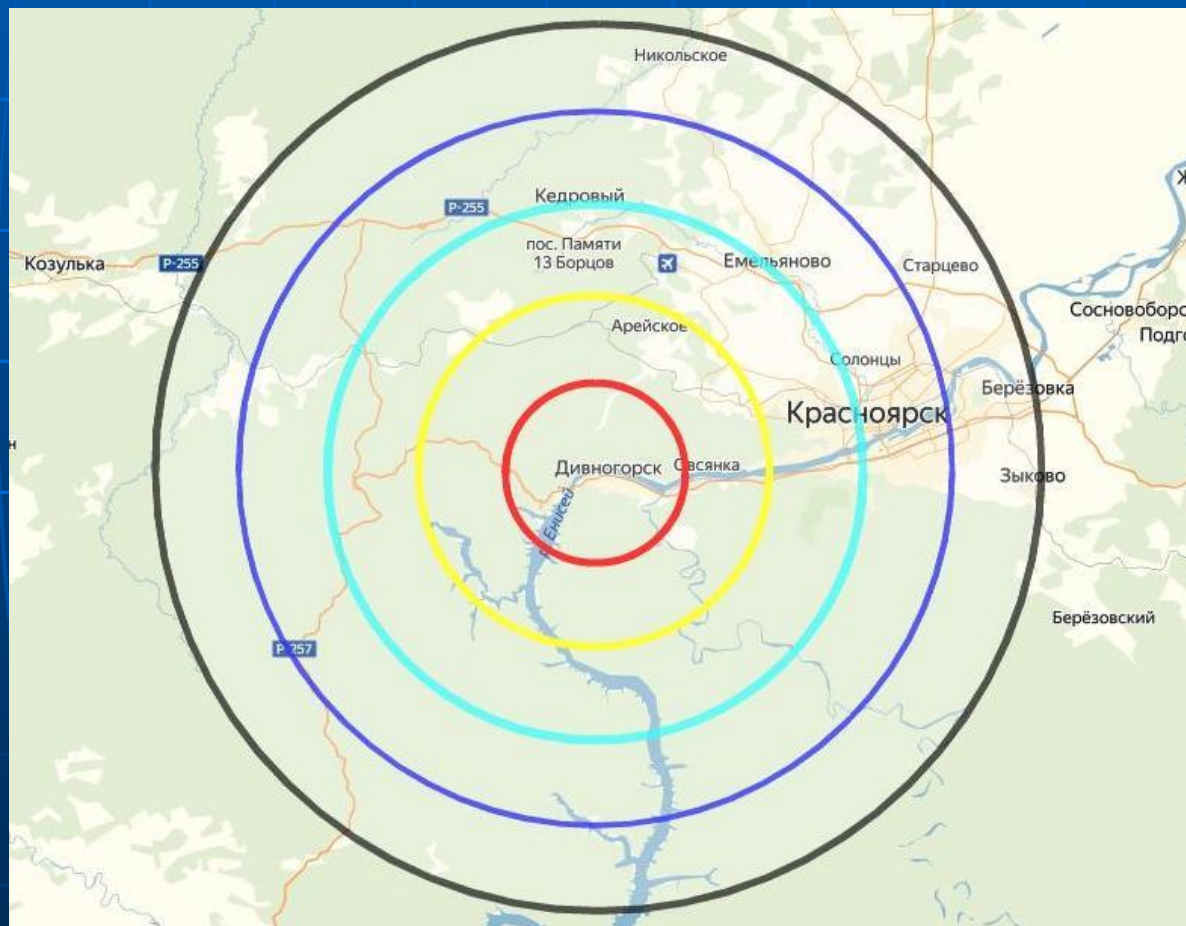
Практически никогда количество людей и техники не позволяет перекрыть весь район. Нужно распределить ресурсы на наиболее вероятные места пребывания пропавшего.



- **ПРОВОДНИК** – участник способный вывести группу в заданное место.
- **ПОИСКОВИК** – знающий и применяющий методики поиска, умеющий пользоваться навигатором и радиостанцией
- **СПЕЦГРУППА** – операторы сложного оборудования
- **КООРДИНАТОР** – связь с группами и корректировка их действий. Перенос полученных данных на карту.
- **ВОДИТЕЛИ** – доставка и эвакуация.

- Построение района поисков можно начать с круга с радиусом $10n$ (км), где n – число суток
- Более 90% заблудившихся детей в возрасте 5-9 лет находятся в радиусе 5 км, из них 70-80% - в радиусе 1,5 км.

Средняя скорость движения человека в лесу без дороги 2-3 км/ч.



Работа на отклик

Поиск потерявшегося в активном состоянии, с отсутствием проблем слуха и голоса

Сначала отрабатывают версию, что пропавший отзовется на крик. Движение участников поиска организуется с интервалом 250 м – на дистанции слышимости

Поисковики, время от времени, кричат имя пропавшего.

Если пропавший – ребенок, кричат его уменьшительное имя, как его называют дома.

Оптимальная численность пешей поисковой группы для обычных условий поиска «на отклик» – два человека.

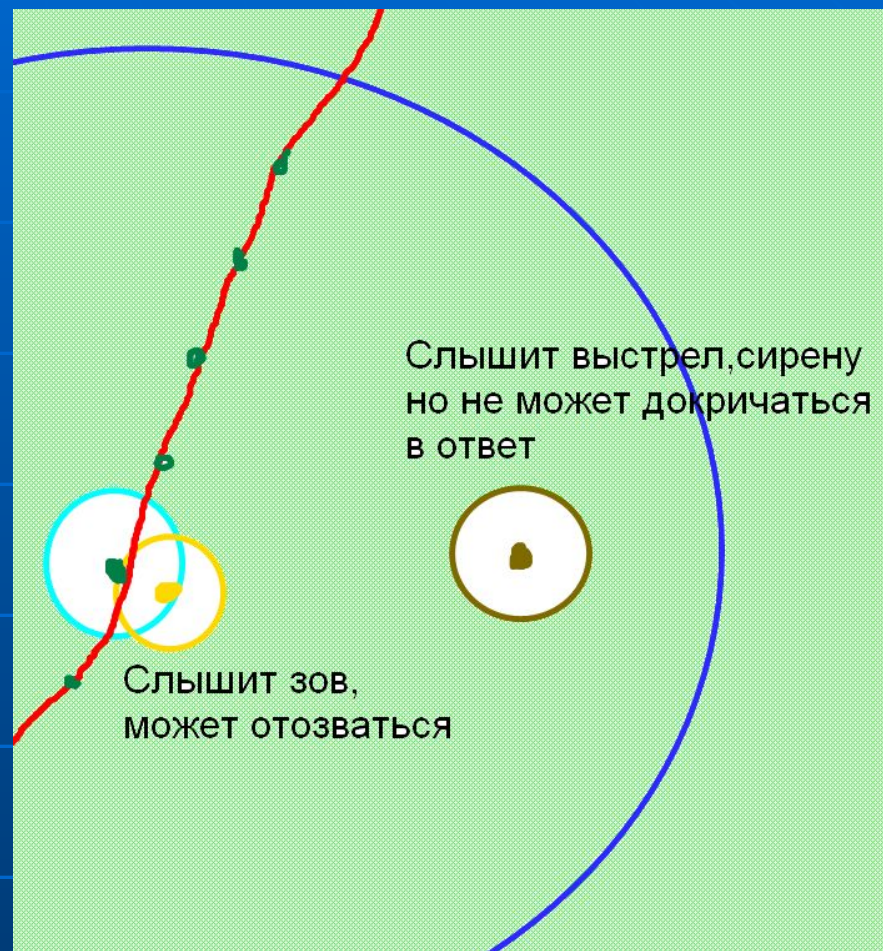
Увеличение численности поисковой группы, не приводит к повышению эффективности.

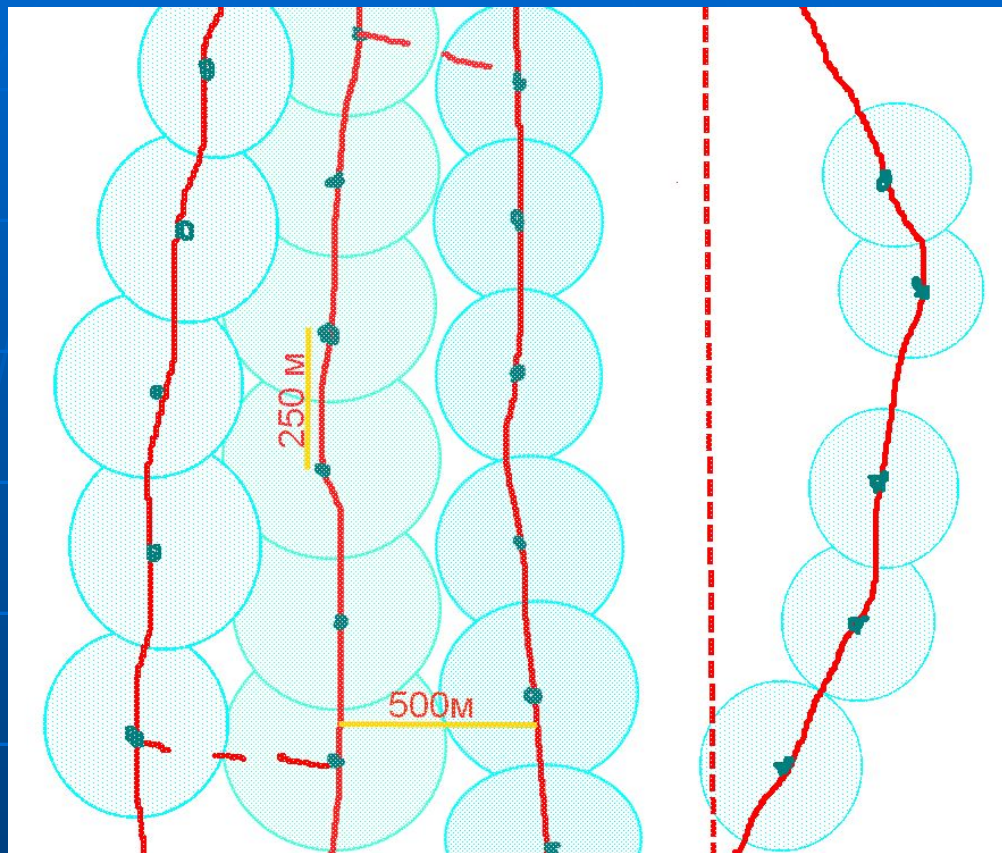
Минимальный состав в 2 человека продиктован соображениями безопасности и возможностью оказать помощь потенциальному пострадавшему.

**Подача сигналов
сиреной
или выстрелами
не рекомендуется:**

**Падает слуховая
чувствительность
(глохнешь)**

**Сигнал уходит
дальше
чем ответный
отклик.**





Чтобы надежно прокричать район или тропу, надо кричать и слушать каждые 200-250 метров. Достаточно несколько раз пропустить нужные точки, чтобы в зоне поиска остались «дырки».

**Движение при прочёсе площадей - по азимуту.
Возвращение по обратному азимуту
с расстоянием между треками 500м**



**Поисковики через каждые 200м кричат
в право и лево от пути следования
имя потерявшегося.**

(в эфир «группа № орёт»)

и ЗАМИРАЮТ вслушиваясь в отклик, на 20сек !!!

**Соседние группы, после радиосигнала,
тоже вслушиваются.**

**Распространение звука в лесу
трудно предсказуемо.**

**Отмерять каждые 200 м поможет
бесплатное приложение на андроид
«Я иду домой». Даёт звуковой сигнал.**



Отклик ждут замерев на месте, сняв шапку или капюшон, приоткрыв рот.

При отклике, пытаются определить на него направление, приложив к ушам ладони в форме раковин.

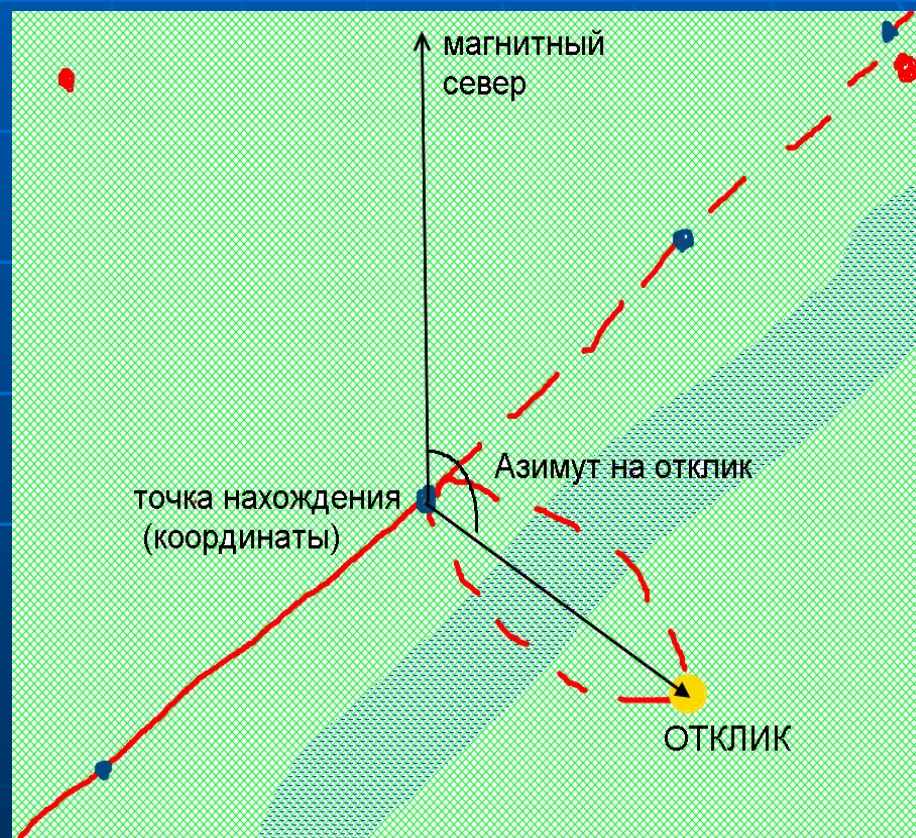
При подозрении на эхо, меняют зов.

Если отзыв не изменился, он реален.



Если отзыв реален:

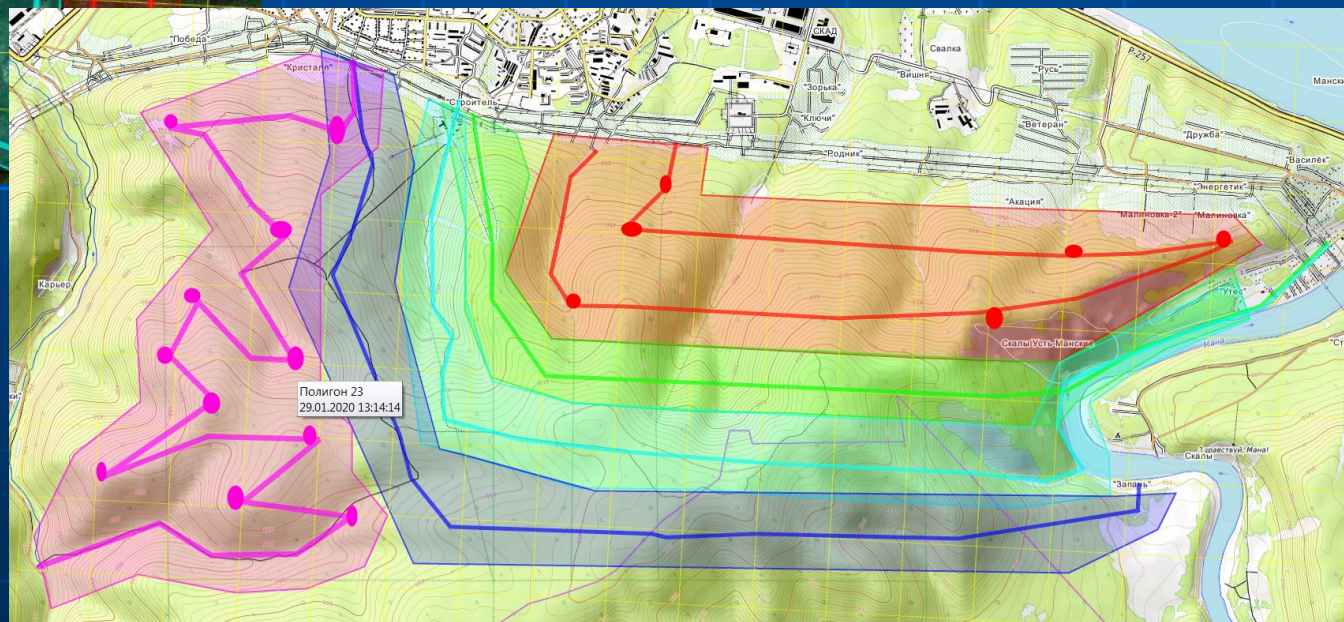
- передают в штаб координаты своего местоположения и азимут на источник отклика.
- Штаб проверяет наличие других поисковиков в том направлении.
- При необходимости проверки, место схода с маршрута отмечают, чтоб вернуться на него при «ложном» отклике.



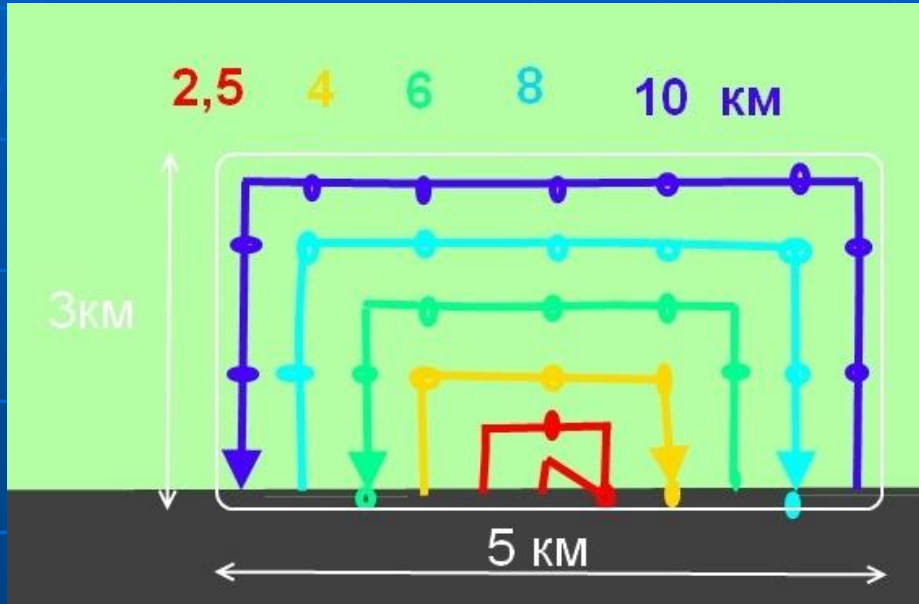
Маршруты работы на отклик



56,105992° 93,066988°
56,106271° 93,066521°
56,105904° 93,065676°
56,106355° 93,066462°

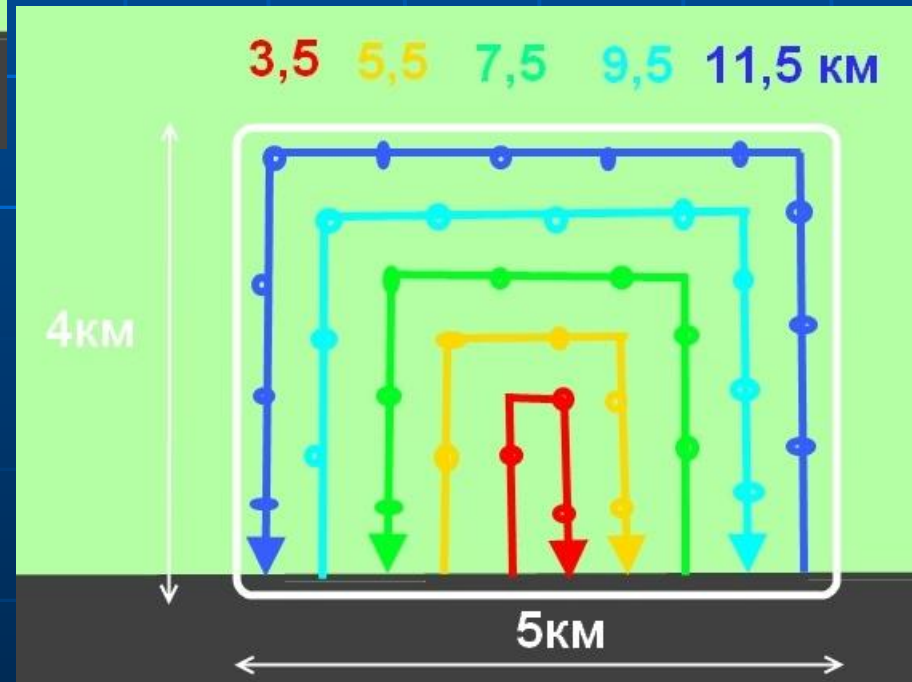


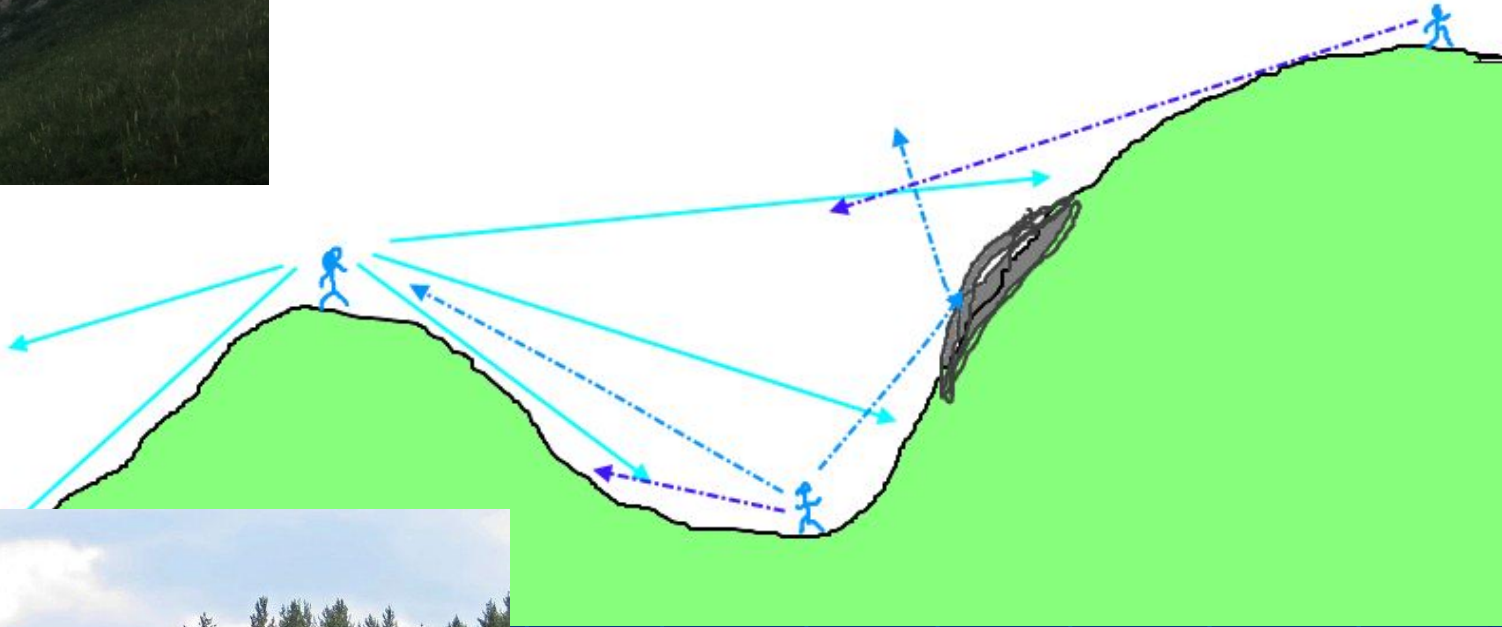
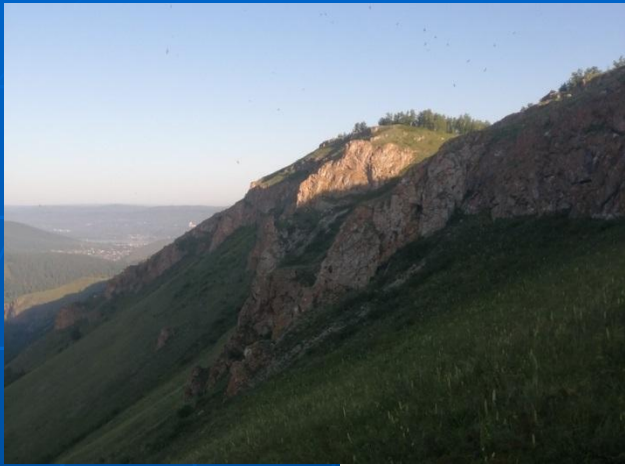
Расчёт площади при работе на отклик



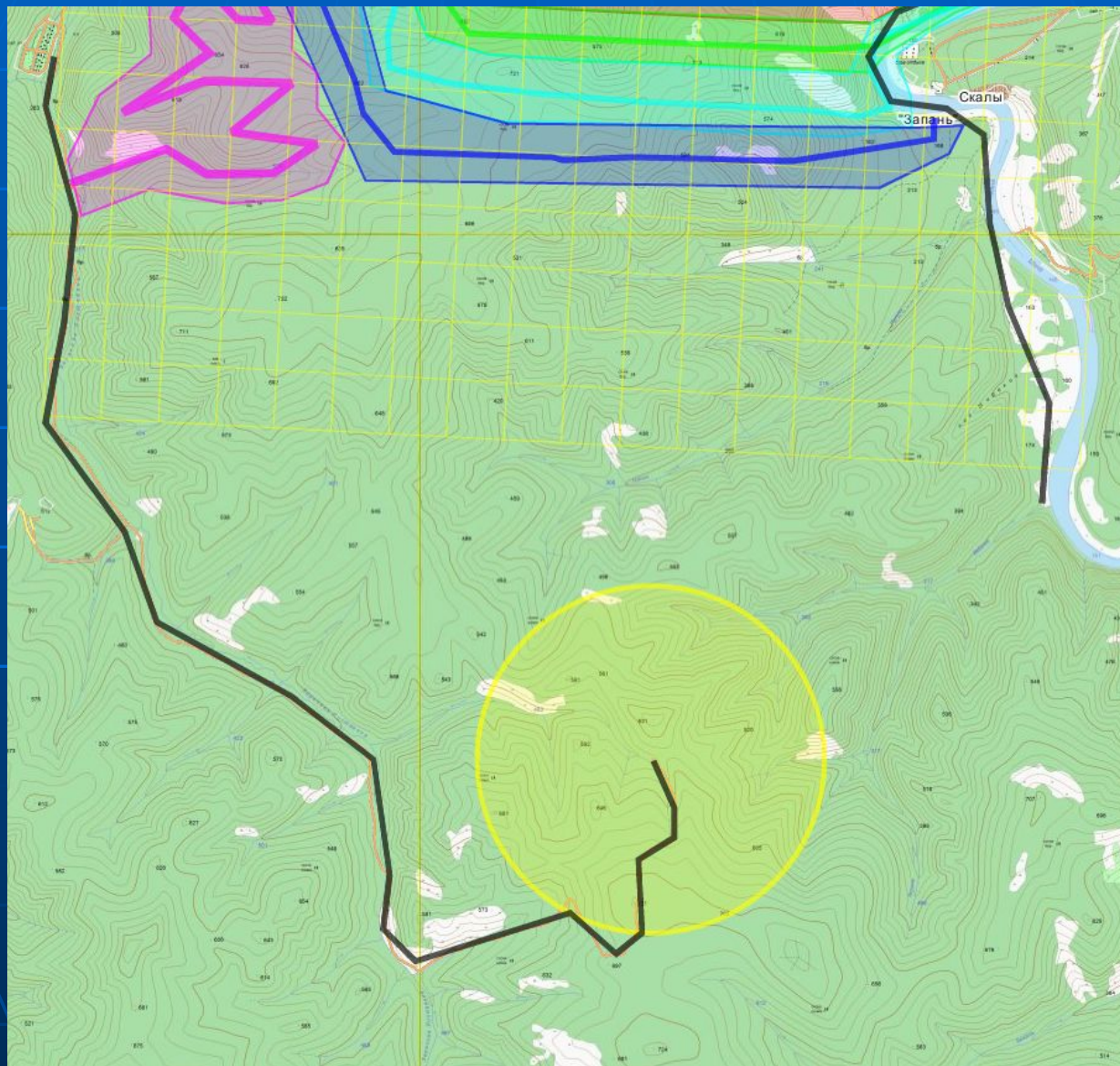
От гостиницы Турист:

- До Краеведческого 2 км
- До Торгового Центра 3 км
- До Мичуринского моста 5 км
- До КрасТЭЦ 9 км





Звуковой маяк



Работа на отклик с машины или с квадроцикла

«Много раз пробовали – не работает. Первые километры водитель глушит двигатель, дает ушам привыкнуть к тишине и кричит.

В итоге скорость движения падает настолько, что мотор перестают глушить.

После этого скорость увеличивается, но толку от «такой работы» никакого .»

Из опыта питерского «Экстримума»

Подача звуковых сигналов с машины в ПЕРЕДВИЖЕНИИ, может дезориентировать потерявшегося.

При возможности, сигнал подаётся : с ОДНОГО места, через 20 мин, в светлое время суток.



Дополнительные сведения

- Люди не обученные, работают на отклик плохо: двигаясь группой, кричат вразнобой, заглушая отклик потерявшегося.
В других случаях ходят по лесу практически молча.
Поэтому зоны приходится перепроверять.
- Первая ночь заблудившегося обычно бессонная, работа на отклик имеет высокие шансы на успех. Начиная со второй и тем более с третьей ночи, они спят и пропускают крики спасателей.

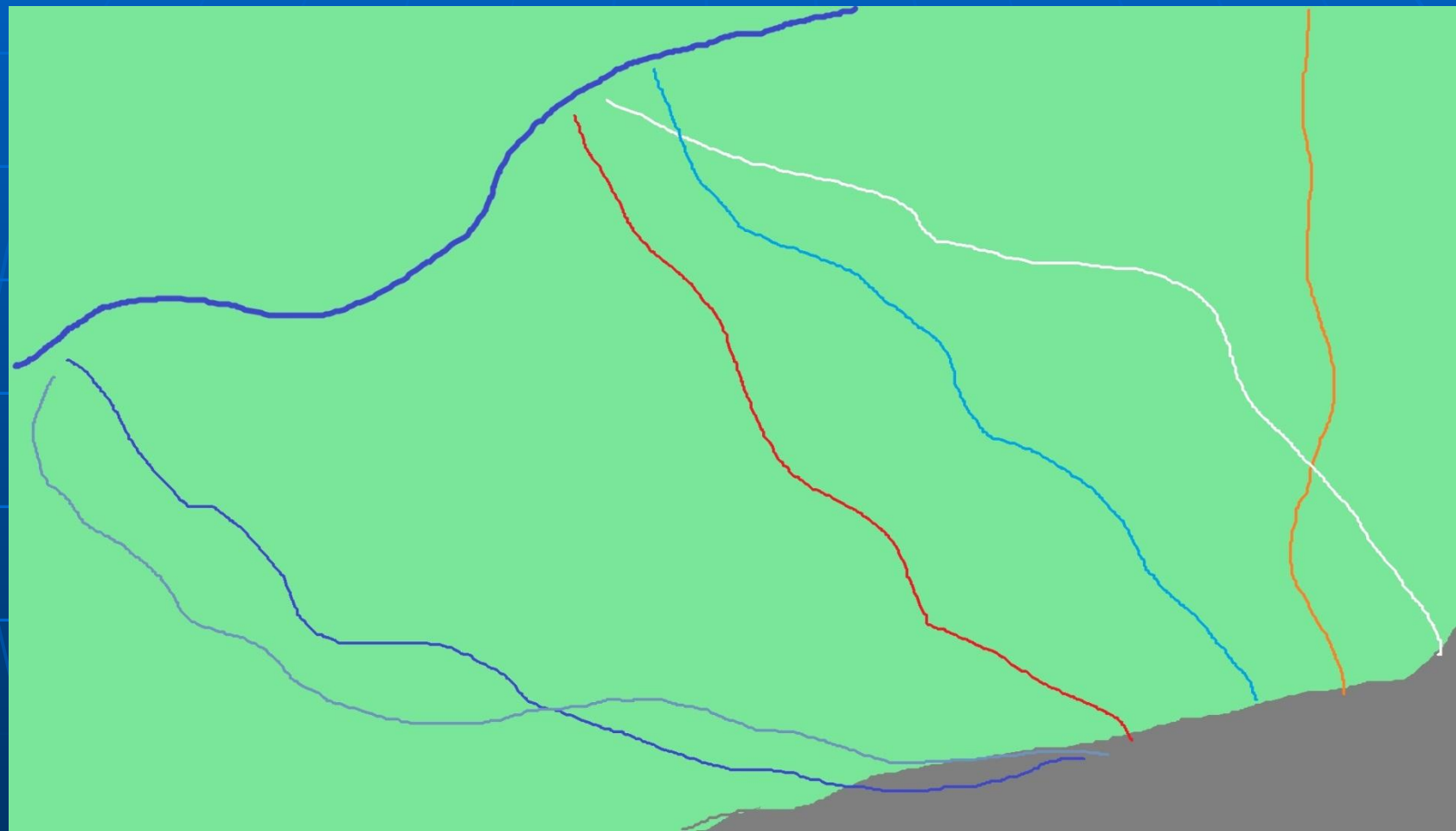
**Поиск на отклик малоэффективен
в условиях сильного фонового шума
(дождь, шум порогов, ветер, гул шоссе...)**

**Детей зовут ласковыми именами
женщины или родственники.
(могут прятаться боясь наказания)
галс 30 -50 метров**

**При телефонной связи с пострадавшим,
попросить его стучать палкой по дереву,
подобного рода звуки (как и стук топора)
слышны на расстоянии в 1.5 -2 раза
превышающем дальность голоса спасателя.**

Быстрый прочёс по азимуту





Прочёс территории

Поиск не откликающегося человека

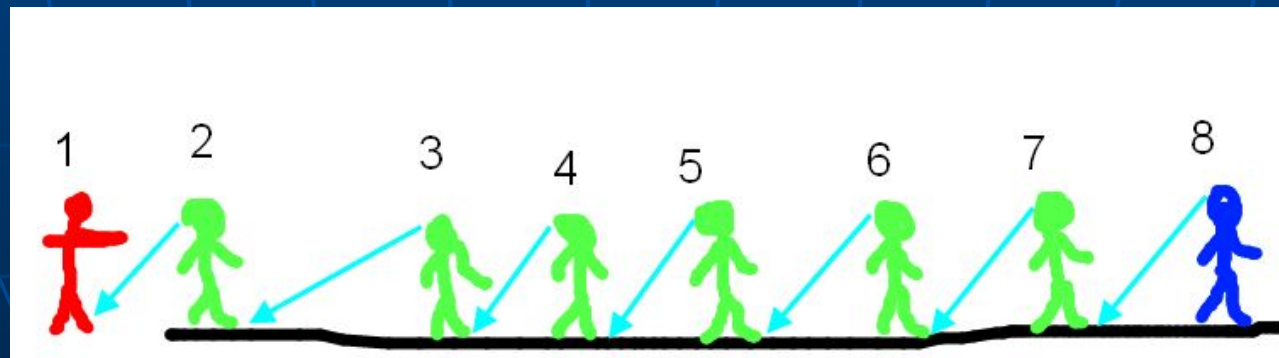
При достаточном количестве сил
следует использовать метод
поиска по квадратам,
при их недостатке
– поиск по местным ориентирам.

Дистанция при прочёсе

Необходимо видеть ноги соседа в шеренге

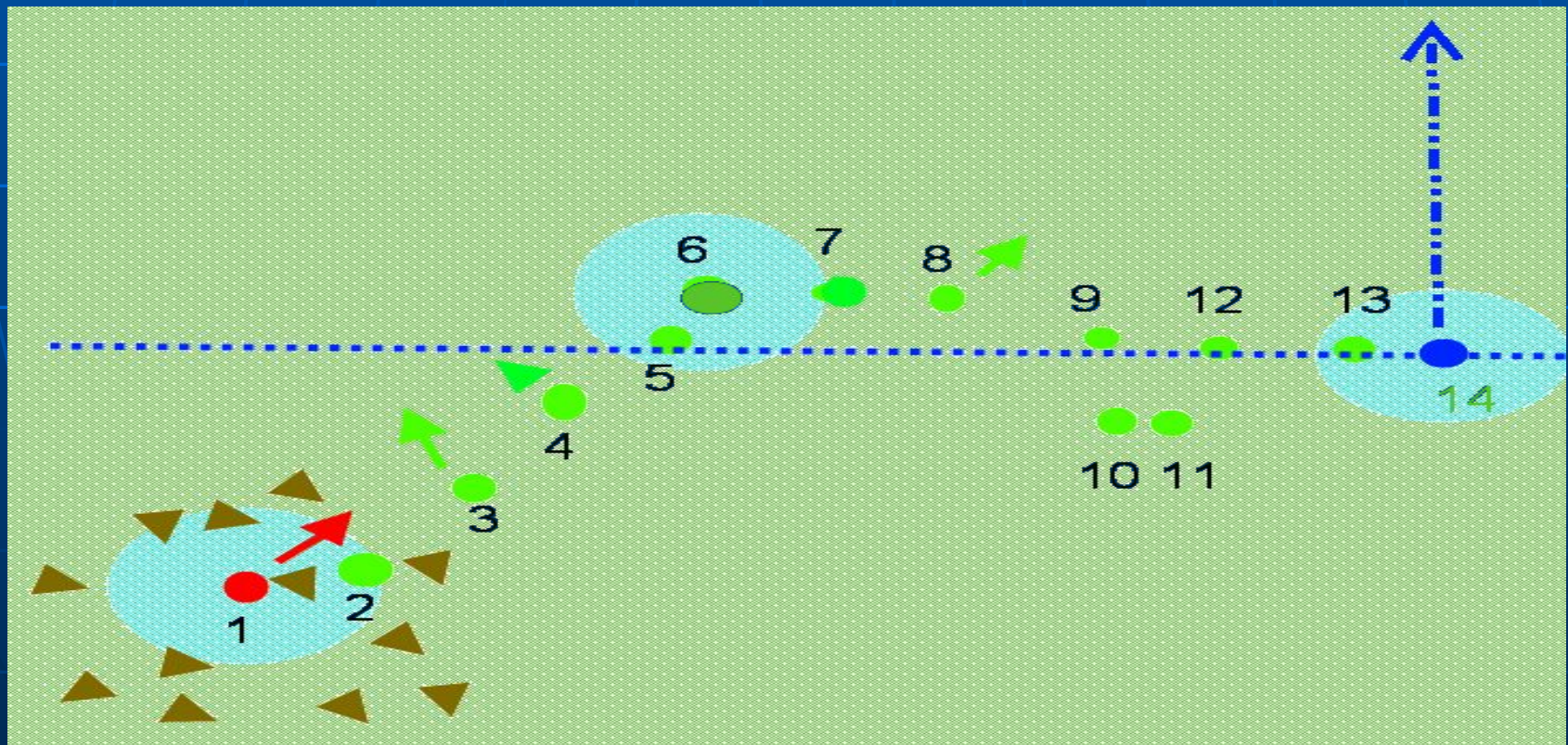
Ориентируются по правому - левому соседу, в зависимости какой фланг ведущий.

Все получают порядковый номер в шеренге (позывной)



ошибки в строю

- Обгон ведущего фланга
- Отвлечённые разговоры
- Отход по нужде
- Смена места в строю без команды



Способы удержания строя



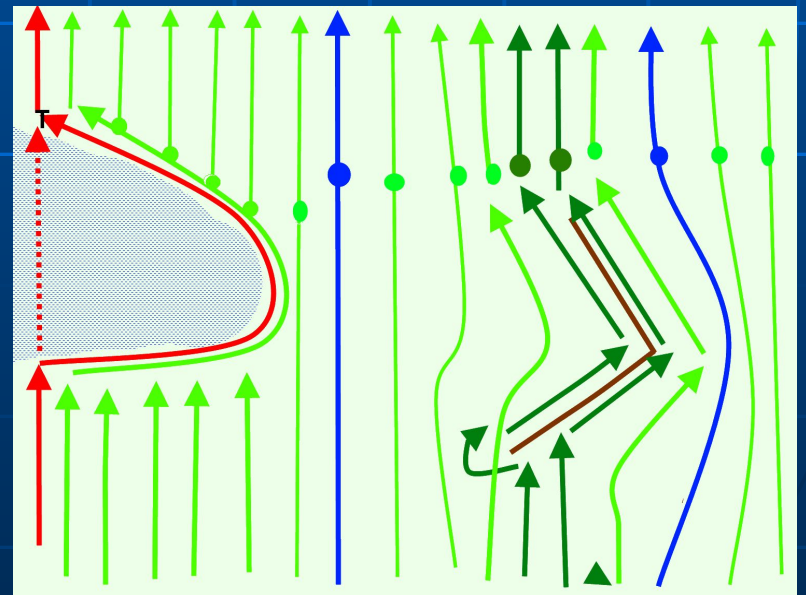
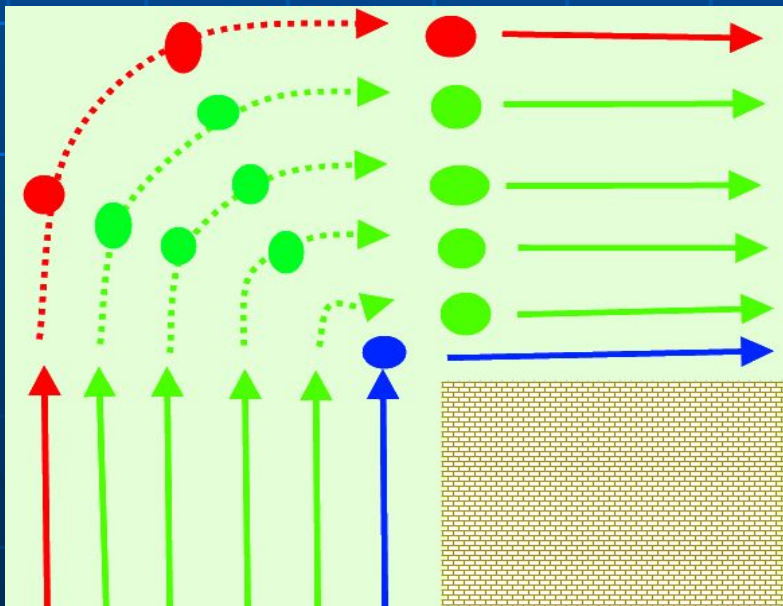
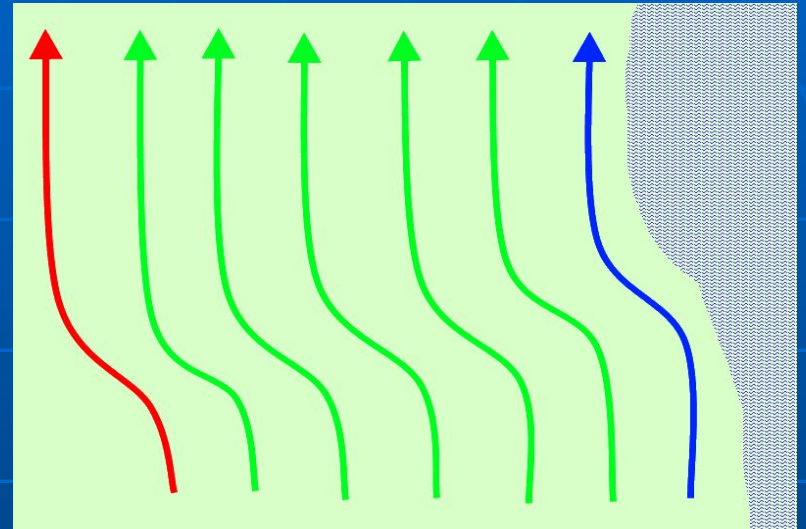
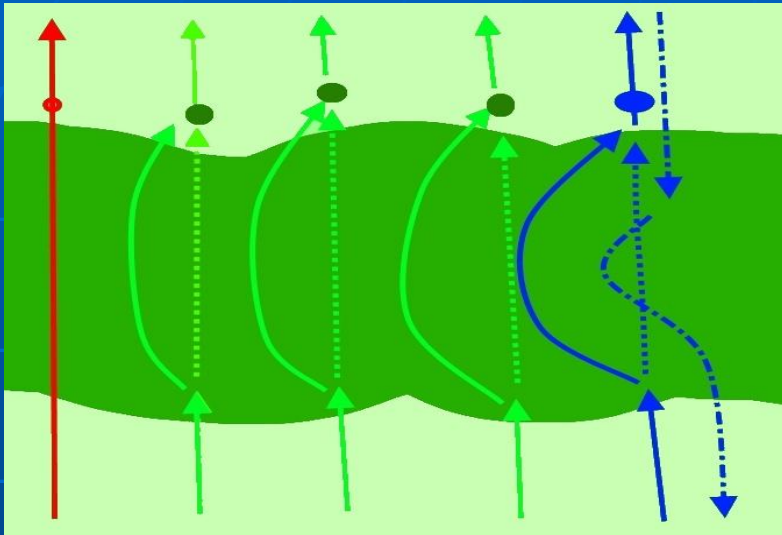
- Сигнальная одежда
 - Расстановка по опыту
- Понимание направления движения
(по азимуту или солнцу)**

- Выравниваются по звуковым сигналам от «флангов» и «центра»
- Команды передаются по цепи и радиосвязи
- Право любого крикнуть команду «Стоп»
- Отстающего ждут !!! он в буреломе

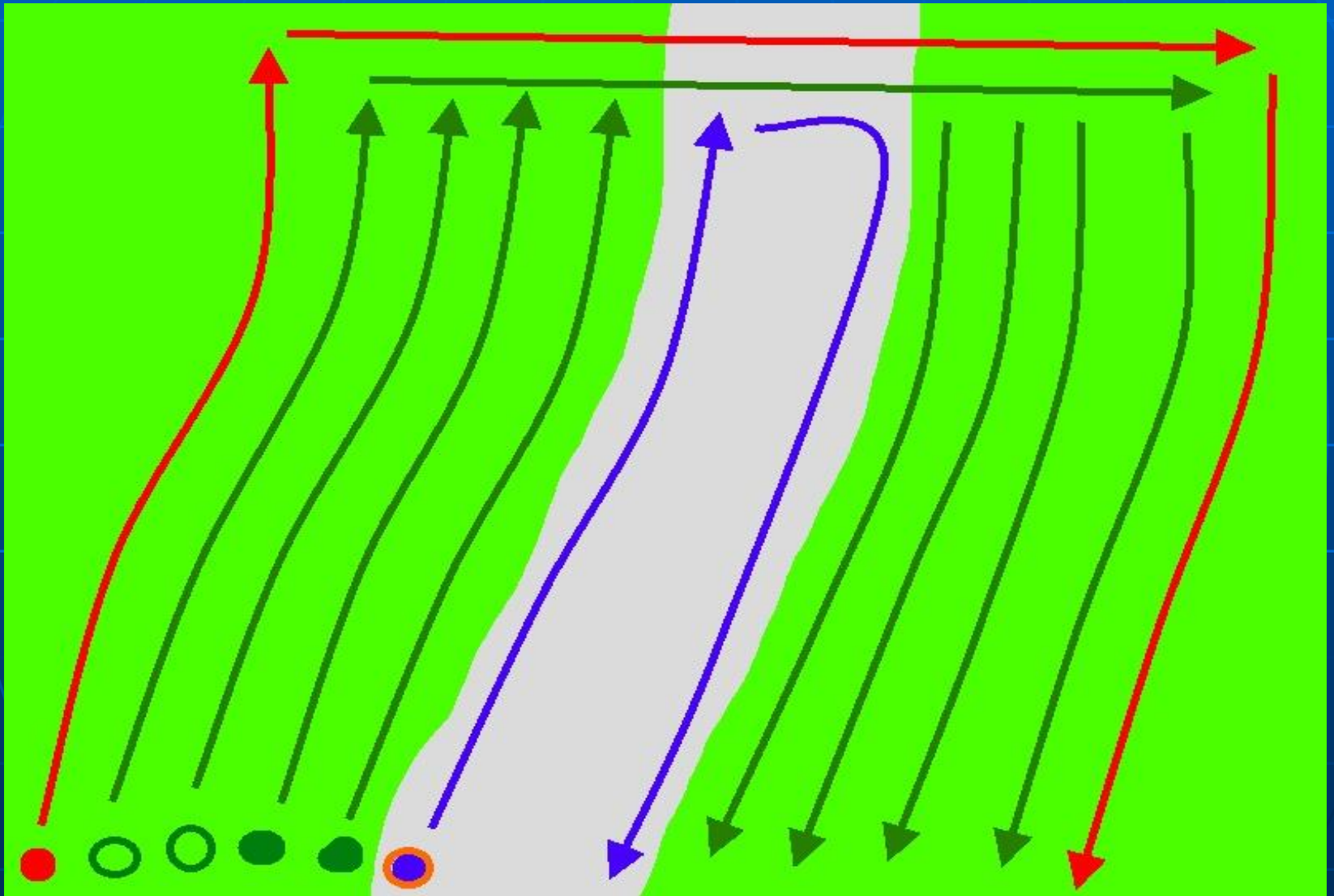
Действия при обнаружении потерявшегося или его следов.

1. **Подаётся команда «Стоп»**
2. **Вся шеренга остаются на своих местах (отдыхают)**
3. **К месту только Старший:**
 - Если НМ сотрудник МВД.
 - Если НЖ сотрудник МЧС или старший волонтер.
4. **При нахождении предполагаемых следов (вещей) потерявшегося, принимается решение Старшими**

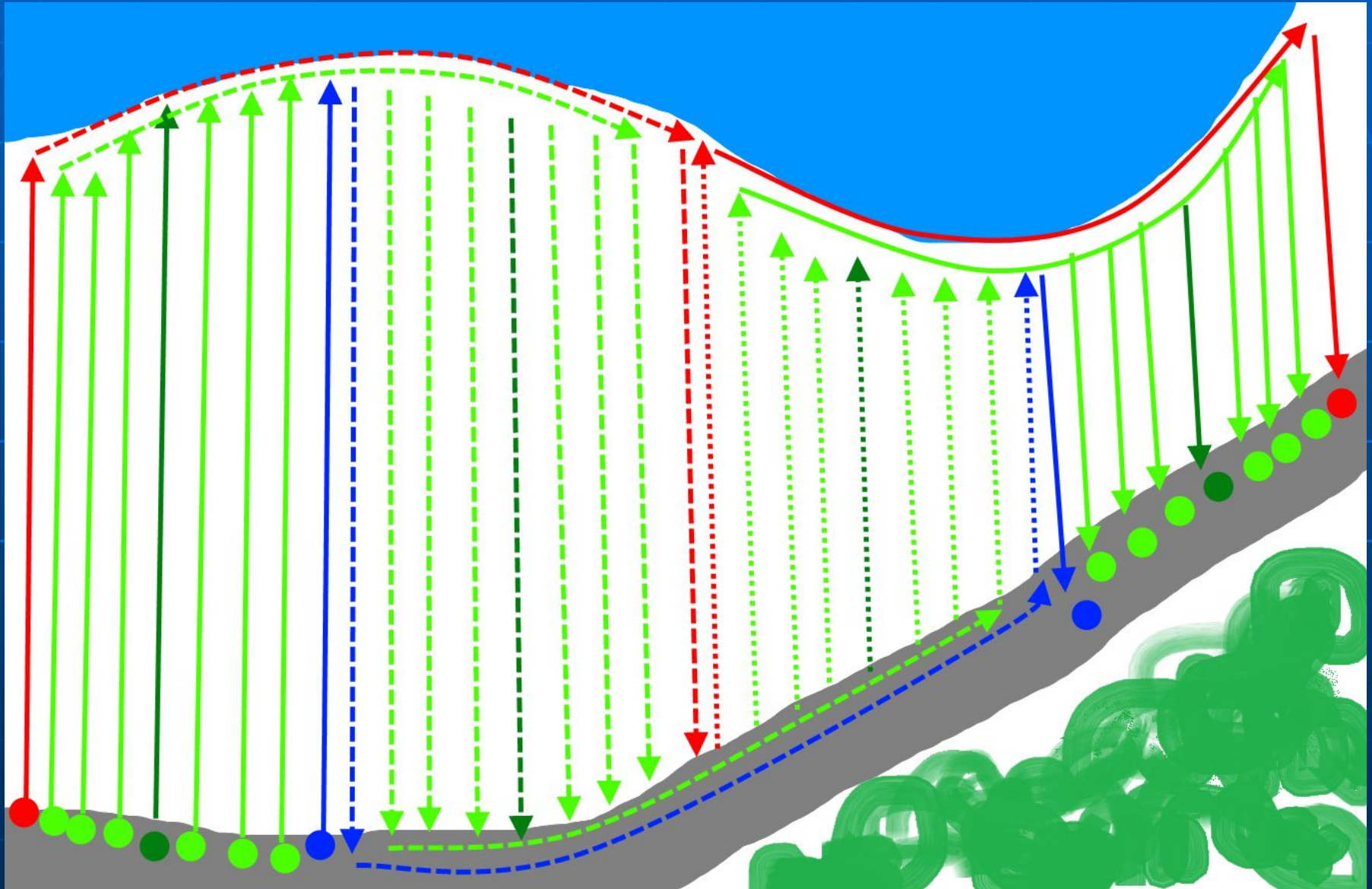
Обход препятствий



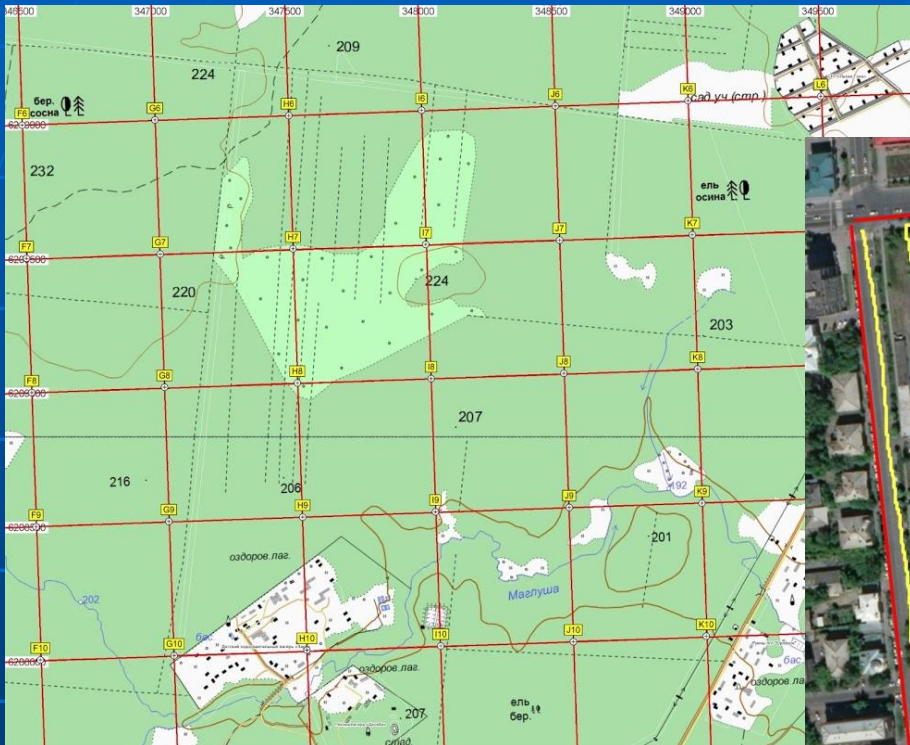
Прочёс вдоль линейного ориентира



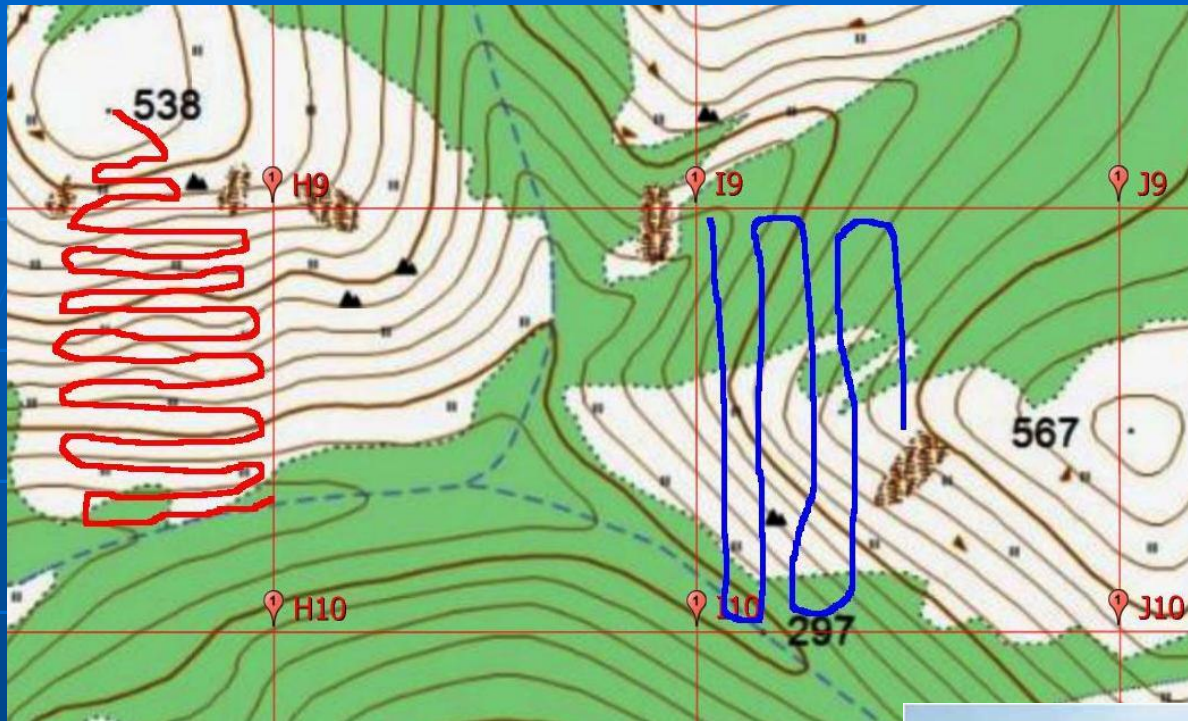
Прочёс между линейными ориентирами



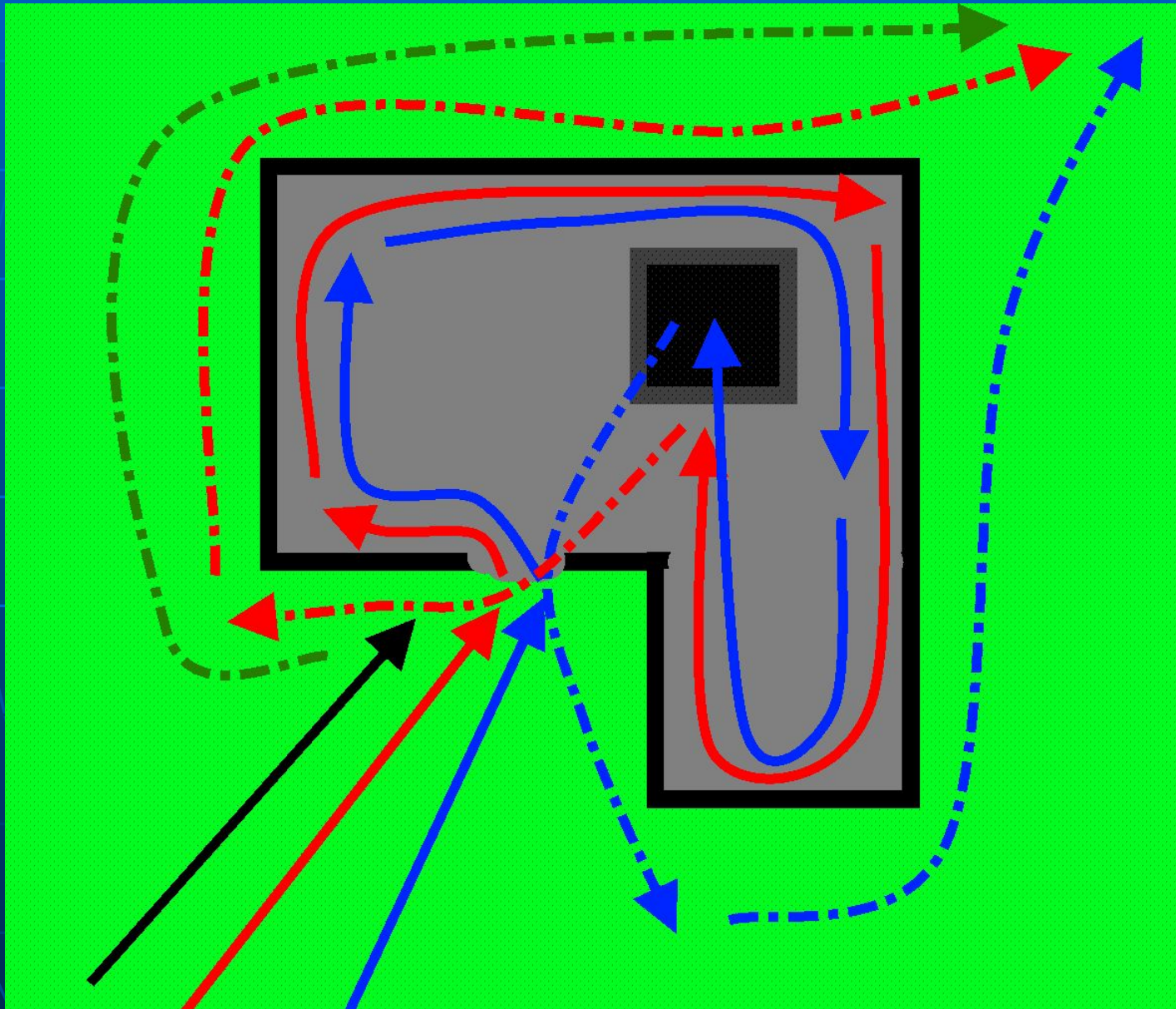
Прочёс по «квадратам»

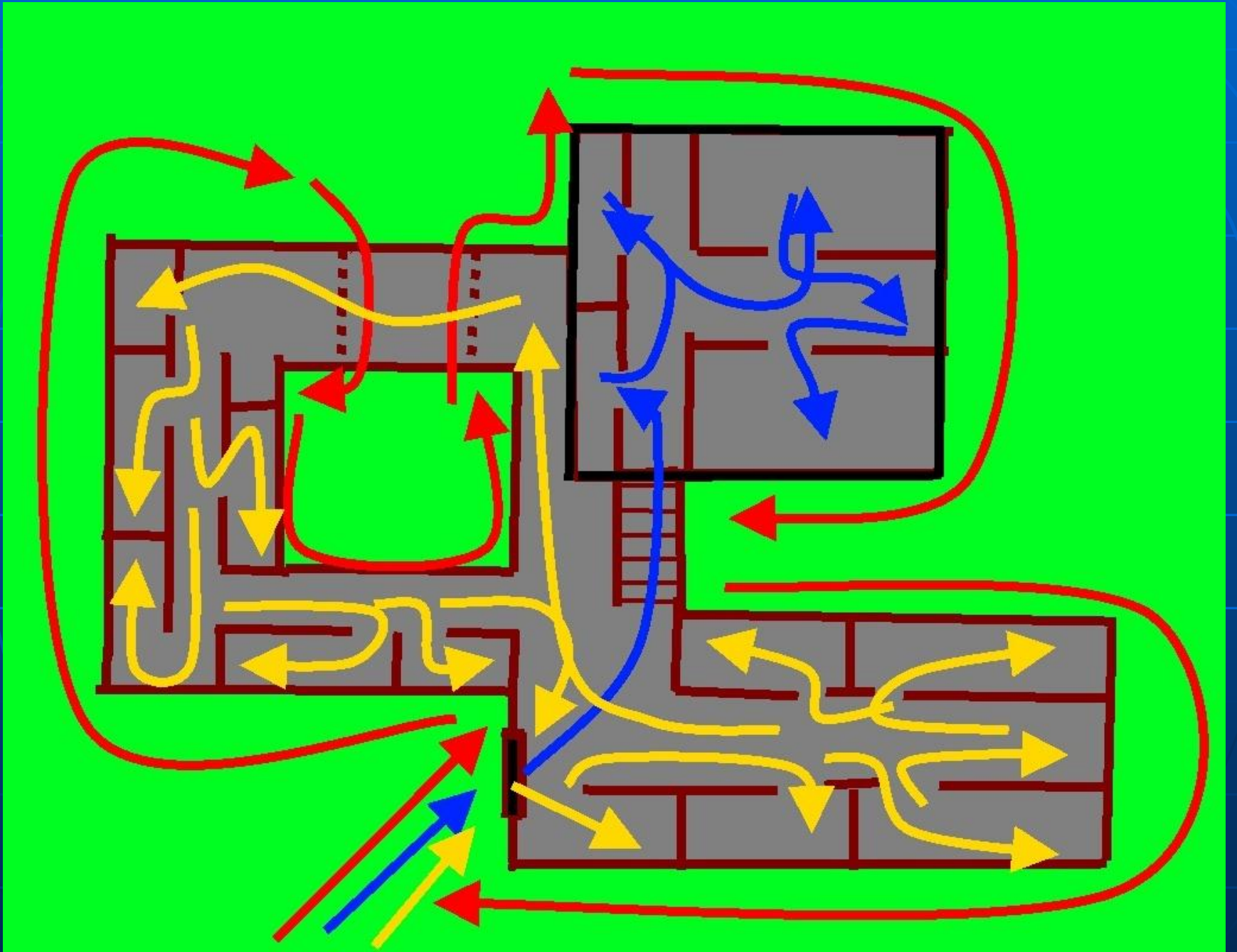


5 человек за 5 часов 500x500 метров

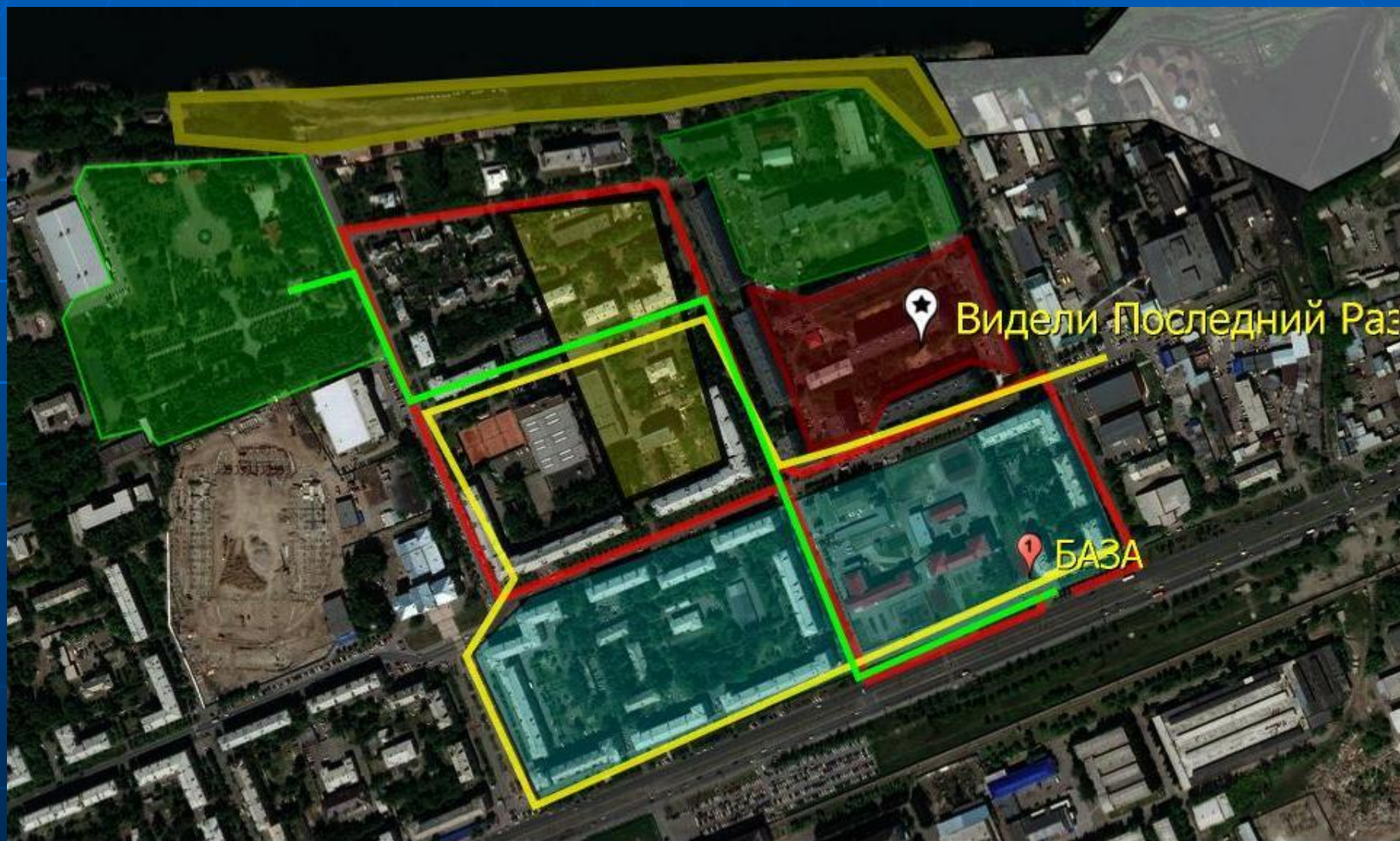


Осмотр объектов





Поиск в городе





Enduro Tracker - GPS трекер в реальном времени

Bits Squad Социальные

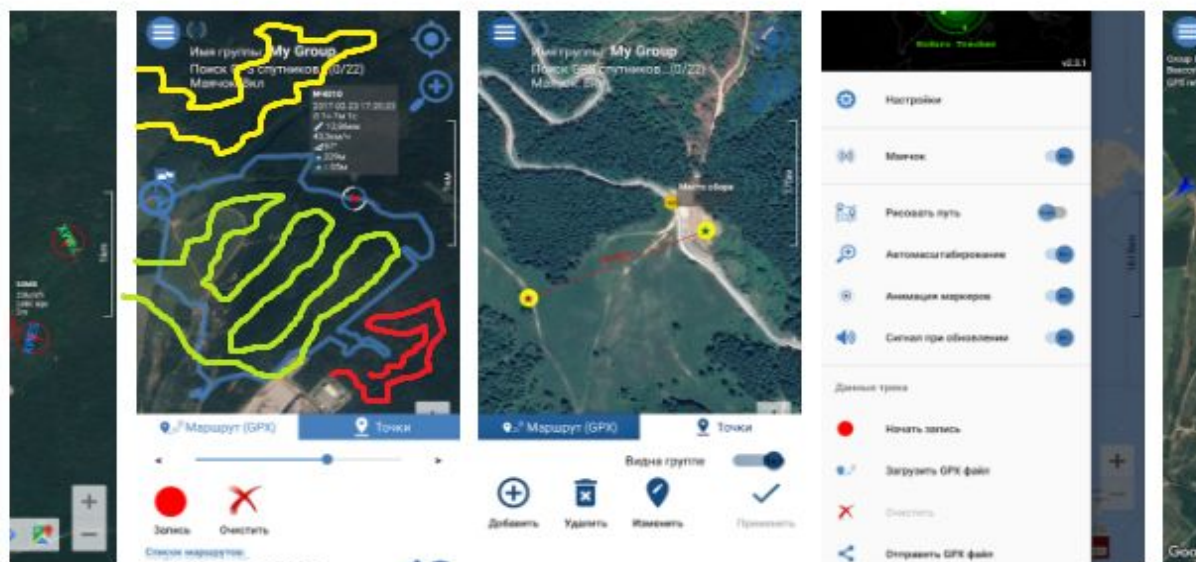
★★★★★ 546



Есть реклама · Поддерживаются покупки в приложении

Добавить в список желаний

Установить



С помощью этого GPS трекера вы можете:

- **делиться GPS местоположением в реальном времени** и видеть друзей, которые так же намеренно делятся своим местоположением, на карте;
- **записывать, делиться и анализировать маршруты в формате GPX;**
- **обозначать места на карте для себя и друзей.**



Оберег. Поиск детей

Благотворительный фонд "Оберег" Социальные

★★★★★ 30

12

7 мб

Добавить в список желаний

Установить

OBEREG-POISK.RU



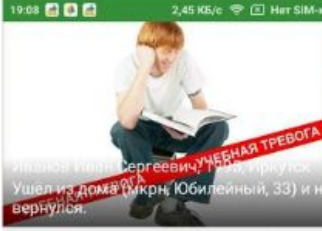
Иванов Иван Сергеевич

Город: Иркутск
Когда пропал: Ушел из дома (микрорайон Юбилейный, 33) на спортивную секцию (ул. Академическая, 44) и до настоящего момента местонахождение не известно.
Одежда: Куртка темно-синяя, футболка белого цвета, джинсы серого цвета, кроссовки серого цвета. Шалка меховая серого цвета. При себе имел рюкзак черного цвета и наушники черного цвета.
Приметы: На вид 18 лет, спортивного телосложения, волосы рыжего цвета, стрижка средней длины. Глаза зеленые.
Особые приметы: На левой руке татуировка вокруг бицепса.

« сообщать любую информацию по телефону горячей линии: **3952) 67-10-67 или 112**

ПОМОГИТЕ НАЙТИ ОДРОСТКА

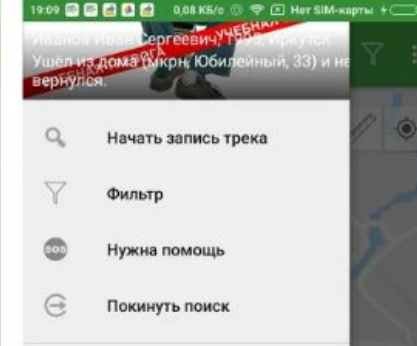
19:08 2,45 КБ/с Нет SIM-карты 9%



Иванов Иван Сергеевич
Ушел из дома (микр., Юбилейный, 33) и не вернулся.

- Полевой поиск
- Штабной поиск
- Фильтр
- Профиль
- Настройки

19:09 0,88 КБ/с Нет SIM-карты 9%



Иванов Иван Сергеевич
Ушел из дома (микр., Юбилейный, 33) и не вернулся.

- Начать запись трека
- Фильтр
- Нужна помощь
- Покинуть поиск

Дополнительно

- Есть еда
- Есть фонарик
- Есть аптечка
- Есть транспорт
- Профиль

19:09 26,8 КБ/с



Оберег. Пои

СНТ И.В. Мещеряков

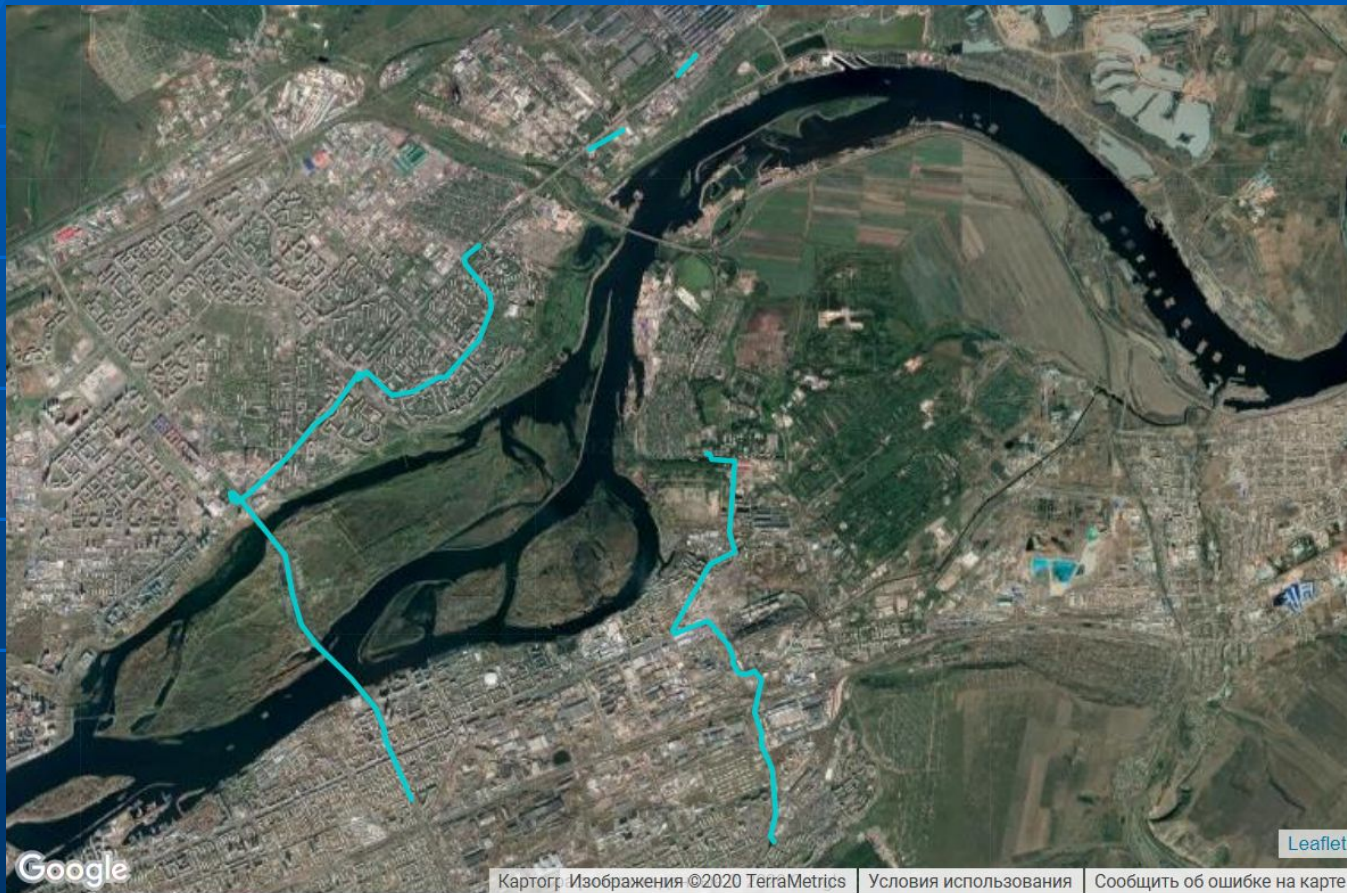
СНТ Зелёный Борк

Google Maps

Поле Штаб

Artyom_test

test_ios




Замок покинул(а) поиск
Замок присоединился(ась) к поиску
Замок: я нашёл мегафон
22.03.20 06:22

Замок покинул(а) поиск
Замок присоединился(ась) к поиску
Замок: НУЖНА
ПОМОЩЬ
22.03.20 17:00
Замок: проверка
22.03.20 17:01

Замок: проверкп
22.03.20 17:01

Замок покинул(а) поиск
Замок присоединился(ась) к поиску
Замок покинул(а) поиск
Замок присоединился(ась) к поиску

Введите сообщение... 

Карточка поиска

Общая информация

Фотографии **2**

Связанные новости **1**

Треки



Зелёный Инокентий Иванович, 3.11.1958

Город: Красноярск

Когда пропал: вышел из дома, в не известном направлении

Приметы: лысый

Особые приметы: с мегафоном и компасом

Одежда/с собой: зелёный костюм

Скачать ориентировку ▾

↪ Перейти к поиску

Коптер



ФОТО: Дым костра. Пострадавшие обнаружены с мотопараплана.

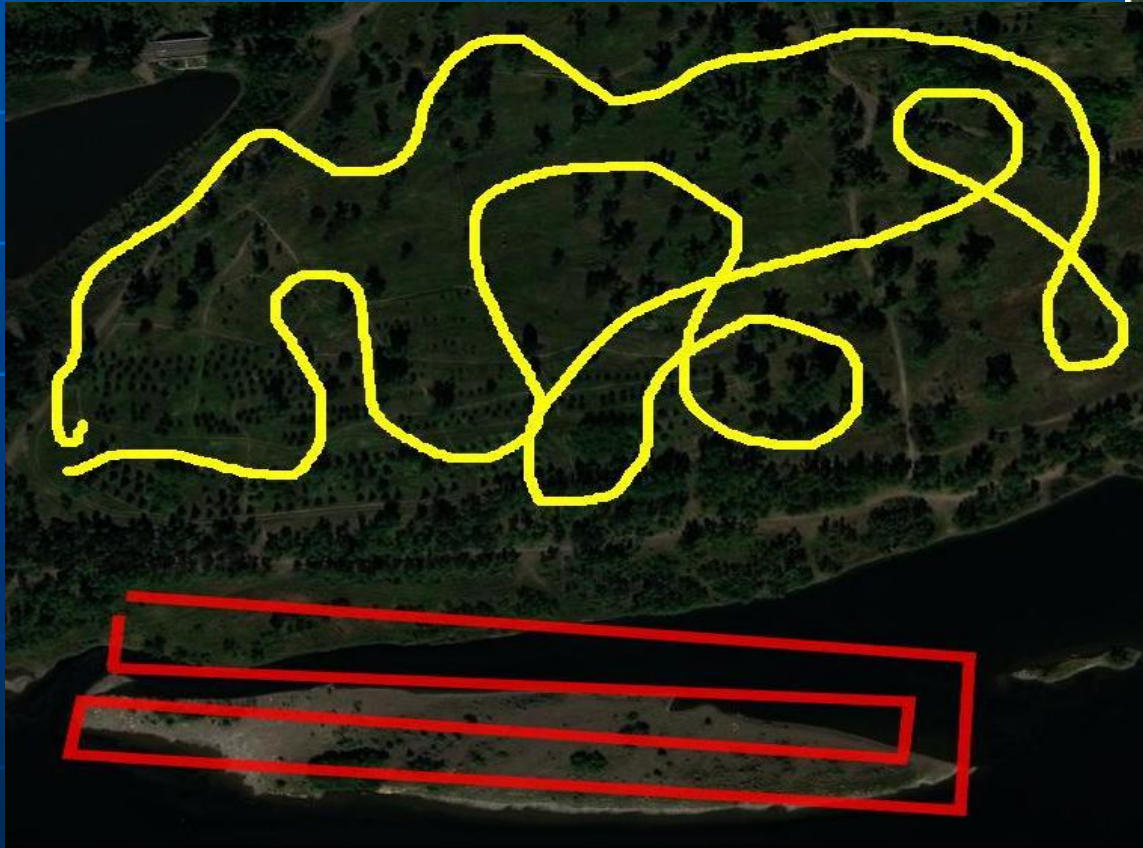


ФОТО: при развороте мотопараплана над просекой, пилот обнаружил потерявшегося, сидящего на бревне на просеке.



**Коптер не должен летать бессистемно.
Он должен выполнять задачу в
труднодоступных и хорошо
просматриваемых местах**

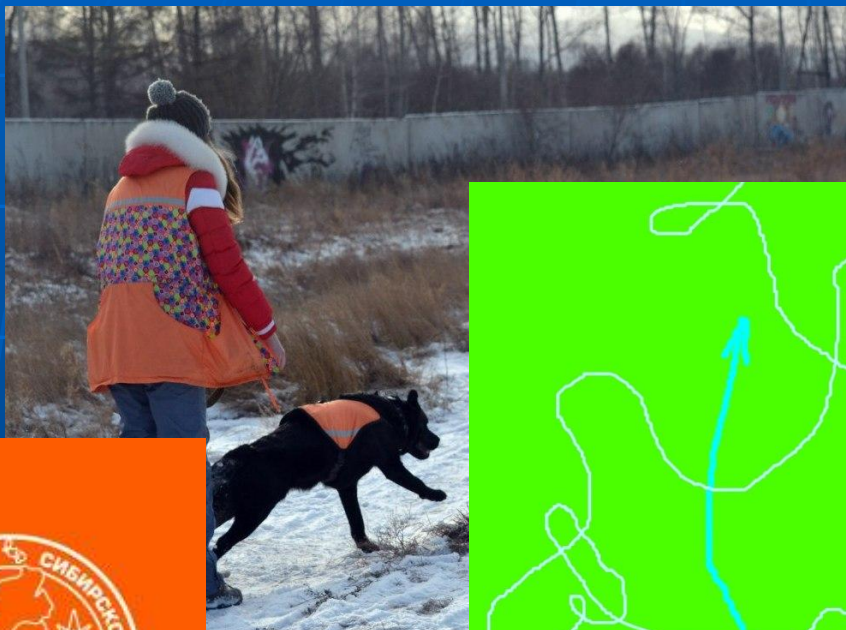
Пример фото с высоты 150 метров:



Следопытство

- Потерявшийся может оставлять части одежды или снаряжения, класть ветки или камни, оставлять записки, выкладывать из подручных средств указатели...
- Внимательно осматривайте места, удобные для организации привала, ночевки, разведения костра...
- Надо знать названия: сигарет, конфет, лекарств...имеющихся у него

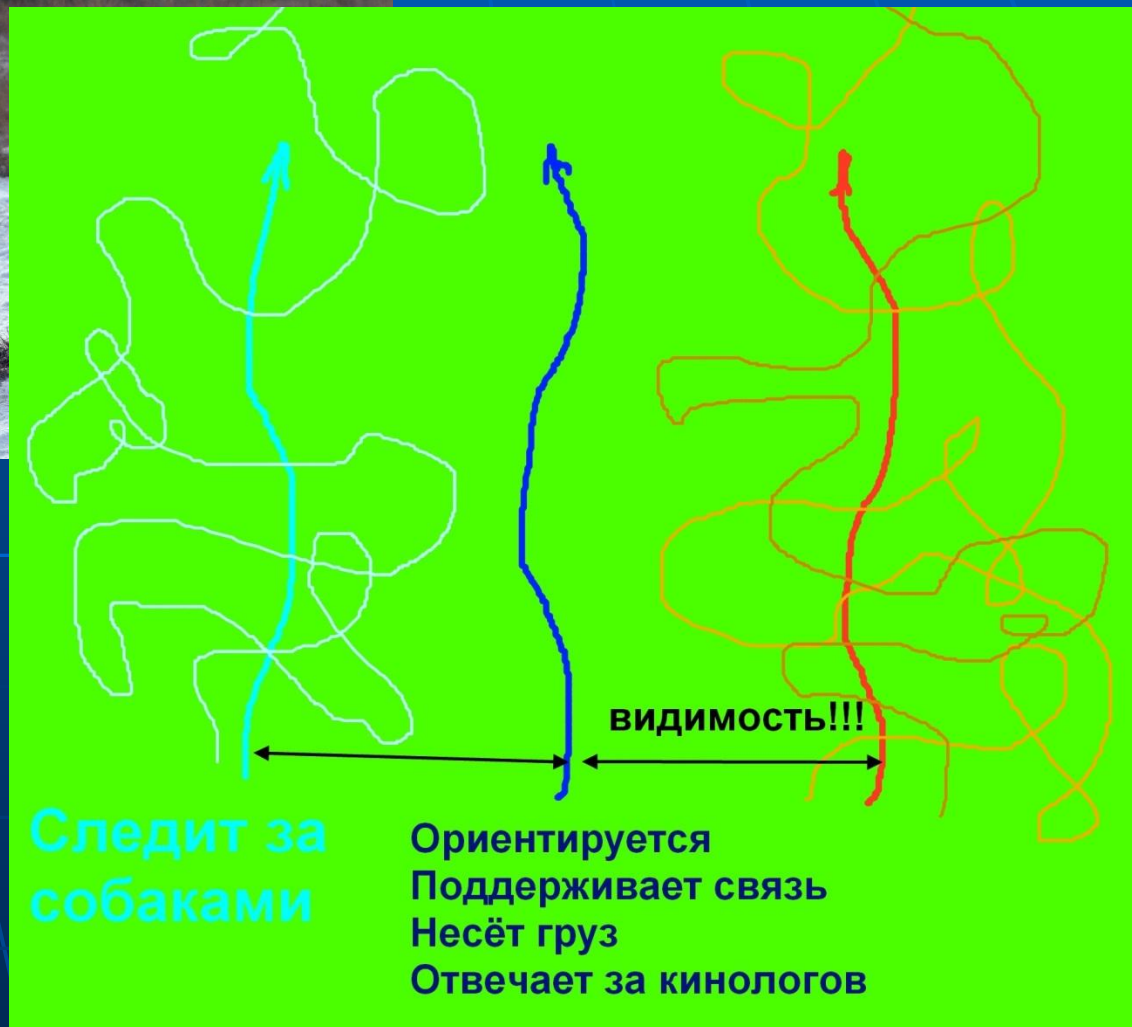
Кинологи



РЯДОМ!

КИНОЛОГИЧЕСКОЕ
ДОБРОВОЛЬНОЕ
ПОИСКОВО-СПАСАТЕЛЬНОЕ
ОБЪЕДИНЕНИЕ

г. Красноярск



Пеленг по телефону



Если потерявшийся не найден, а нами поиск завершён,
необходимо оставить графический результат работы.

