

труда

**И ЖИЗНЬ НЕ ГОДНА
НИКУДА:
ЖЕНСКОЕ ОБРАЗОВАНИЕ
В ДОРЕВОЛЮЦИОННОЙ
РОССИИ »**



Василова Маргарита Константиновна

10б класс

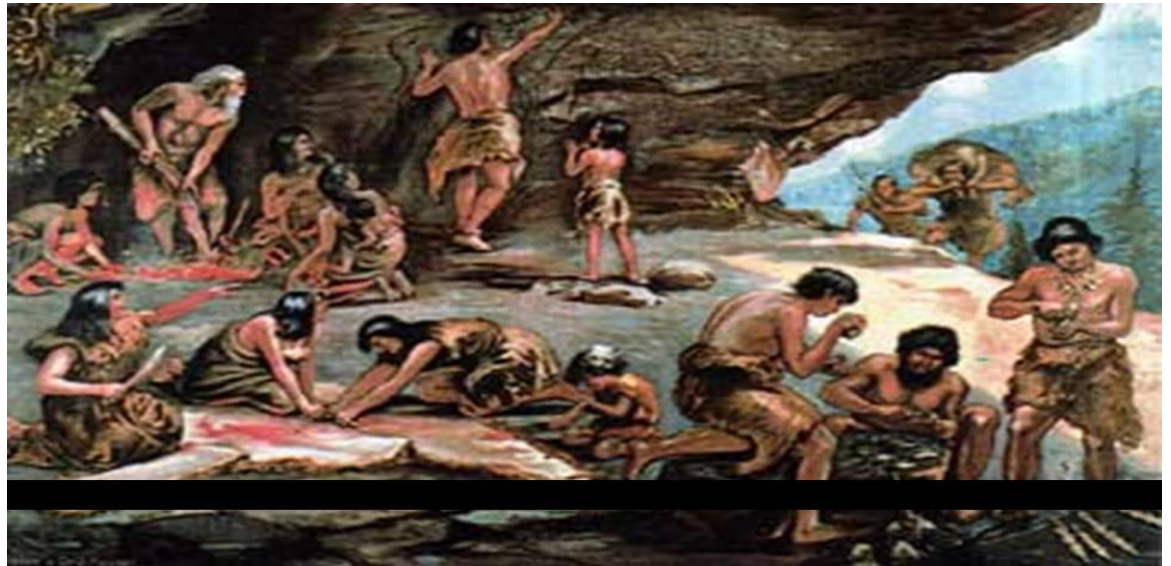
ГБОУ средняя школа №10
с углубленным изучением химии

Руководитель: Петрова А.В.





Первые институализированные
формы воспитания



Школа при Янчином монастыре, которую организовала Анна Всеволодовна

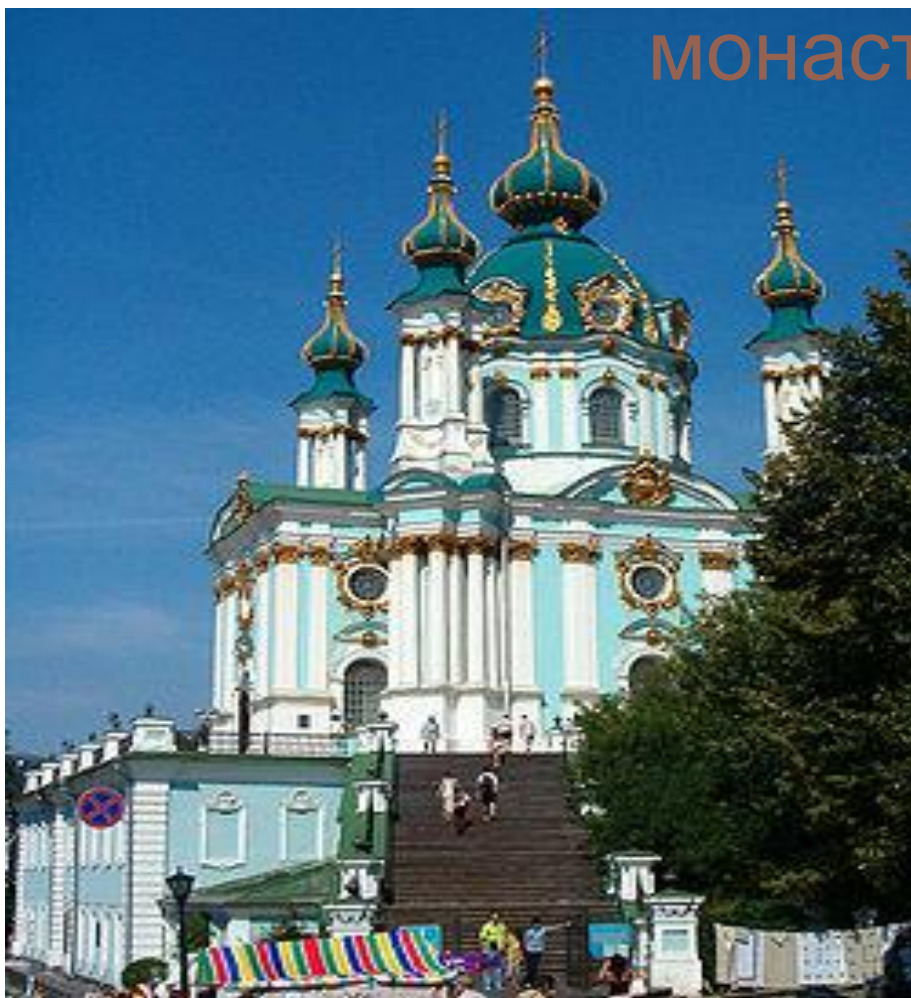


Янчин (женский) монастырь - действовал в XI-XIII веках, находился в Киеве.

В монастыре приняла пострижение княжна Анна Всеволодовна, ставшая первой его игуменьей.

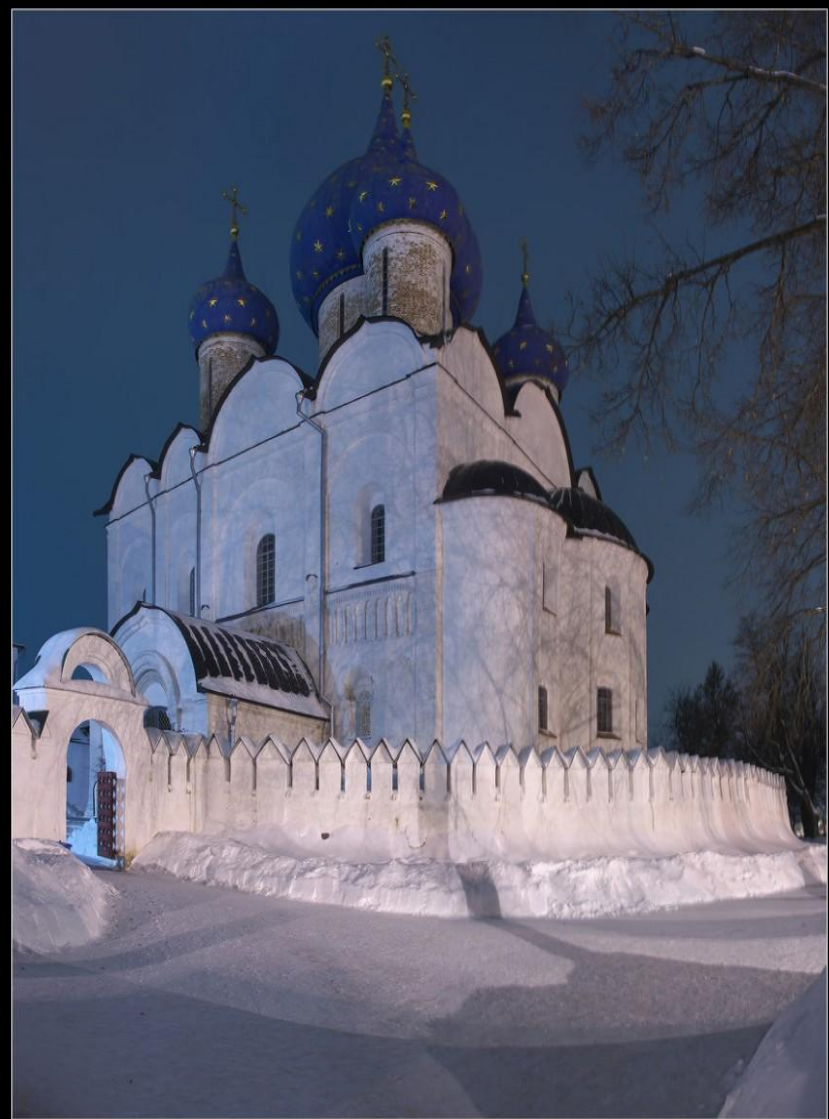
Андреевская церковь

(раньше здесь находился Андреевский
монастырь)



При монастыре была основана первая на Руси (и в Европе) школа для девочек...«собравши же младых девиц неколико, обучала писанию, також ремеслам, пению, швению и иным полезным им знаниям, да от юности навикнут разумети закон божий и трудолюбие, а любострастие в юности воздержанием умертвлят».

В монастырях Суздаля были женские училища



Даниил (митрополит Московский)



Того бо кнѣзя прѣстѣпнѣа кнѣзь пасленца
сенііепитъшоуносон . Того же зимы
Февраля . седенѣа митрополіа данн
митрополитѣ . боарномѣа кнѣземь
ицаномѣа паснїіепитемѣа
его содѣ
пни
кнѣ
.

«...Обучение "писаниям"
необходимо не только
"пастырем и учителем и
прочим инокам, но и сущим в
мире, отрокам и девицам"..."»



**ПЕТР I ВЕЛИКИЙ 1672—
1725, российский царь,
первый российский
император**

Москва, лютеранская церковь св. Михаила
(ныне не существует)



МОСКВА, 1860
ЕВАНГ-ЛЮТЕРАНСКАЯ ЦЕРКОВЬ СВ. МИХАИЛА
НА ГОРОХОВОМ ПОЛДЬ

Санкт-Петербург,
Евангелическая церковь св. Петра
(существует в настоящее время)



Елизавета

29 декабря 1709 - 5 января 1762

Петровна



По указу 1754 г. положено было обучать женщин «бабичьему делу».

Екатерина II

2 мая 1729 - 17 ноября 1796



По указу от 5 мая 1764 г. - основать Воспитательное общество благородных девиц.

Женщины **всех сословий** получили доступ к образованию.

Иван Бецкой

14 февраля 1704 - 10 сентября 1795



Видный деятель русского Просвещения, личный секретарь императрицы Екатерины II, президент Императорской Академии художеств, инициатор создания Смольного института и Воспитательного дома.

Мария

25 октября 1759-5 ноября 1828

Фёдоровна



Пожертвовала на
благотворительность при
жизни и оставила по
завещанию до 4 млн. руб.

Петр Георгиевич

26 августа 1812 - 14 мая 1881

Ольденбургский



Почётный опекун и председатель Санкт-Петербургского Опекунского Совета, главный начальник женских учебных заведений ведомства Императрицы Марии, попечитель Императорского Училища Правоведения, почётный член различных ученых и благотворительных обществ.

Разделил все женские учебные заведения на 4 разряда и для каждого из них выработал особую учебную программу.

Исторический период	Нововведение	Нововведение принадлежит
Первобытно-родовые общины	Все дети воспитывались в духе взаимопомощи	Ближайшие и наиболее опытные родственники
1086 год	Женское училище, при Андреевском монастыре	Княжна-инокиня Анна Всеволодовна
XII век	В училищах обучались женщины- мирянки	Дочь полоцкого князя Ефросиния
XVI век	Обучение "писаниям" детей всех полов	Митрополит Даниил
24 января 1742 года	В Москве и Санкт-Петербурге появляются частные школы	Пётр I
1754 год	Учреждены акушерские школы	Елизавета Петровна
1764 год	Возникла система народного образования, женщины всех сословий получили доступ к образованию	Екатерина II (на основании доклада И.И. Бецкого)
1759 год	Сиротские училища, девичьи военно-сиротские дома	Мария Федоровна
1844 год	Разделение женских учебных заведений на IV разряда	Петр Георгиевич Ольденбургский

Бесплатная женская рукодельно- хозяйственная школа имени А.Г.



Гимназия № 24 им. И.А. Крылова

Санкт-Петербургский воспитательный дом





Урок рукоделия в воспитательном доме



Российский Государственный Педагогический Университет им. А. И. Герцена



Воспитательный дом. В кухне. Фотограф К. Булла. 1913



В аптеке Воспитательного дома. Фотограф К. Булла. 1913

На кухне воспитательного дома. Фотограф К.Булла, 1913 г.

В аптеке воспитательного дома. Фотограф К.Булла, 1913 г.



В детском саду при Женском педагогическом институте. Фотограф К. Булла. 1910-е гг.

Детский сад при воспитательном доме.
Фотограф К.Булла,1910 г.



В грудном отделении Воспитательного дома. Фотограф К. Булла. 1910-е гг.

Грудное отделение воспитательного дома.
Фотограф К. Булла, 1910 г.



Выпускницы школы нянь в операционной детской больницы принца Петра Ольденбургского. Фотограф К. Булла. 1912

Выпускницы школы нянь в операционной детской больницы принца Петра Ольденбургского. Фотограф К.Булла, 1912 г.



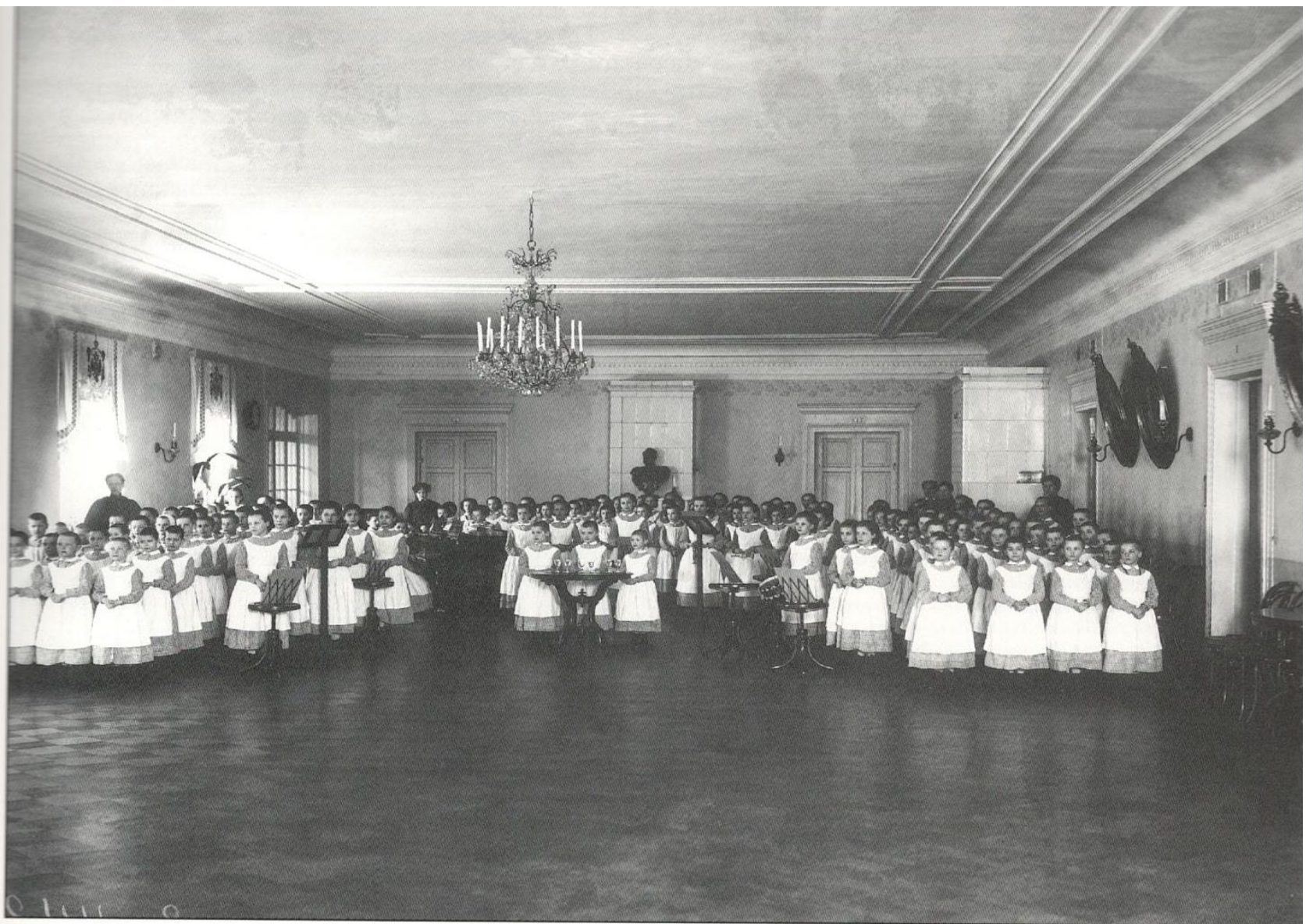
На уроке арифметики



Празднование 75-летия института «Живая картина».
Фотограф К.Булла, 1912 г.



Урок гимнастики в воспитательном доме



Урок пения в воспитательном доме

Копія.

~~ИЗДАНИЕ~~

ПЕТРОГРАДСКИЙ
ВОСПИТАТЕЛЬНЫЙ ДОМЪ.

9 Января 1914 г.

№ 370

Петрограда, Мойка 52

С В И Д Е Т Е Л Ъ С Т В О .

А С Т О Я Щ Е Е С В И Д Е Т Е Л Ъ С Т В О
С И Д И Т Ъ Н А П И Т Е Л Ъ С Т В О
О Б У Ч Е Н И Е Н Е М О Ж Е Т .

Дано сіе отъ Петроградскаго Воспитательнаго Дома, за надлежащими подписями, съ приложеніемъ печати, за томъ, что 17 Октября 1890 г. была принята въ число питомцевъ Петроградскаго Воспитательнаго Дома крещенная въ Православную вѣру младенецъ женскаго пола АННА АЛИКСѢЕВА, родившаяся третьяго Сентября тысяча восемьсотъ девятидесятаго года, каковой младенецъ записана въ Главную описную книгу подъ № 225 за 1890 года.

28 Октяб. 1908 года поступила въ Училищъ при Петроградскомъ Воспитательномъ Домѣ съ приложеніемъ фамиліи "ВЕНКОВА", курсъ какового Училища окончена въ 1912 году по 1-му разряду.

Подобнаго рода свидѣтельства для питомцевъ Воспитательнаго Дома замѣняютъ выписки изъ метрическихъ книгъ о рожденіи и крещеніи.

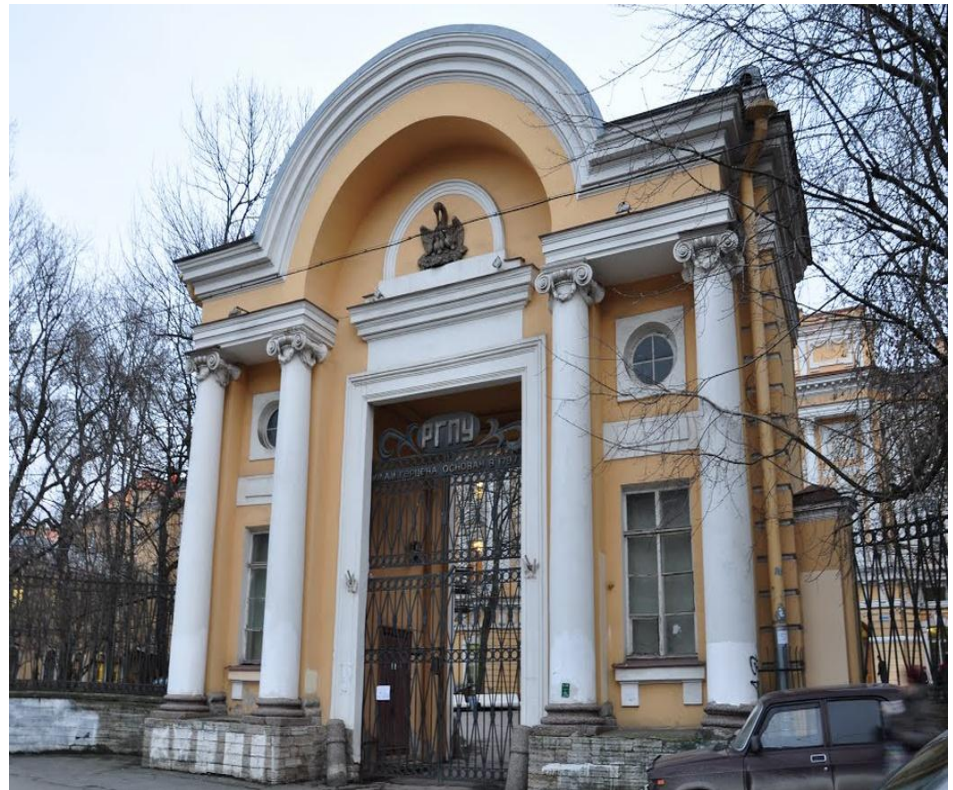
Д и р е к т о р ь /подпись/ КОЗЛОВЪ

П р а в и т е л ь д ѣ л ь /подпись/ НЕДЕВЪКОВЪ

И.о.Ст.Помощника Правителя дѣлъ ЛЮТКА.

Настоящая копія во всемъ вѣрна съ подлиннымъ свидѣтельствомъ, что Канцелярія Петроградскаго Воспитательнаго

Копия свидетельства А.А.Венковой об окончании училища



РГПУ им. А.И. Герцена
(настоящее время)

Копия свидетельства А.А. Венковой об окончании училища

Учебное заведение	Бесплатная женская рукодельно-хозяйственная школа имени А. Г. Елисеева	Санкт-Петербургский воспитательный дом
Цель создания	Предоставить возможность девочкам научиться рукоделиям и другим работам	Закрытое учебно-воспитательное заведение, призванное полностью обеспечить процесс воспитания и образования
Время создания	8 сентября 1893 г.	1772 г.
Основатель учреждения	Предприниматель и благотворитель Александр Григорьевич Елисеев	Государственный деятель Иван Иванович Бецкой
Контингент обучаемых	Девочки из бедных слоев общества, сироты всех сословий	Незаконнорожденные дети, сироты, дети из бедных семей, которые не могли содержать их и воспитывать
Учебные предметы	Основы религии, чтение, письмо, арифметика, домашняя экономика и т.д.	Закон Божий, чтение, рисование, письмо, арифметика, русский



Литература

1. Краткий исторический очерк за десять лет существования бесплатной женской рукодельно-хозяйственной школы имени Александра Григорьевича Елизеева в С.-Петербурге, 1893–1903. СПб., 1903.
2. Менгден В.М. Исторический очерк С.-Петербургского воспитательного дома, читанный 6 сентября 1872 года в день празднования юбилея столетнего его существования директором этого заведения. СПб., 1872;
3. Питомцам императорского С.-Петербургского воспитательного дома в воспоминание столетнего юбилея этого заведения. СПб., 1873;
4. Пятковский А. П. С.-Петербургский воспитательный дом под управлением И. И. Бецкого: Историческое исследование по архивным источникам. [СПб., 1875];
5. Тарапыгин Ф.А. Материалы для истории С.-Петербургского воспитательного дома. СПб., 1878;
6. Благотворительность в России. СПб. 1907; Майков П. М. И. И. Бецкой: Опыт биографии. СПб., 1904; Фруменкова Т. Г. Воспитательные дома и начало светской благотворительности и общественного призрения в России в царствование Екатерины II // Благотворительность в России. 2002. СПб., 2003. С. 272-284; 7. Фруменкова Т. Г. Воспитательные дома в России в царствование Екатерины II: черты государственного учреждения и благотворительной организации // Гуманитарные науки и гуманитарное образование. СПб., 2003. С. 83-90;
8. Фруменкова Т. Г., Полторацкая С. Н. Петербург и Воспитательный дом в царствование Екатерины II // Петербург в историческом сознании: Материалы всерос. науч. конф. СПб., 2003. С. 60-75; Фруменкова Т. Г. Формирование механизма руководства благотворительным учреждением на примере Петербургского воспитательного дома в царствование Екатерины II // Благотворительность в России. 2004/2005. СПб., 2005. С. 67-79.
9. 200 лет ГПУ им.А. И. Герцена С.А.Гончаров, О.М.Гончарова, Т.Г.Фруменкова, Е.М.Колосова, «Лики России» СПб 1997
10. О.Б.Вахромеева. Новая женщина в старой России. Очерки по истории женского образования . Конец XVIII-начало XX века. СПб «Лема»2011.
11. Т.И. Пашкова. Гимназии и реальные училища дореволюционного Петербурга 1805-1917гг. Исторический справочник. Серебряный век СПб 2015

A decorative floral wreath in a light beige color, featuring stylized leaves and small flowers, framing the text.

**Спасибо за
внимание!**