

Уссурийская тайга



1. Географическое положение

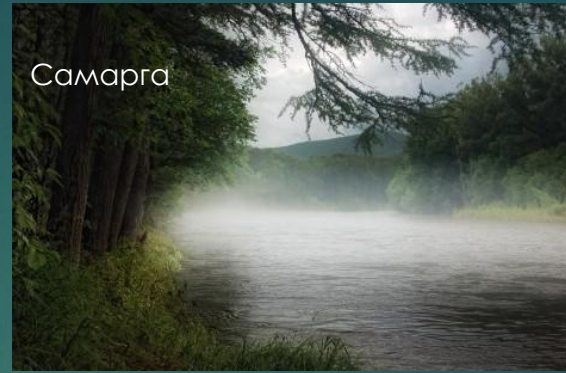


Тайга — самая большая по площади ландшафтная зона России. Её ширина в Европейской части достигает 800 километров, а в Западной и Восточной Сибири — 2150 километров. Таёжные зоны России стали формироваться ещё до наступления ледников.

Приморский край граничит с Хабаровской областью России, КНДР и КНР, восток и юг края омывается Японским морем. Территория Приморья — составляет 165,9 тыс. кв. км, что превышает территорию таких стран, как Португалия, Греция, Голландия, Швейцария, Бельгия и Дания вместе взятых.

Великолепием выделяется горная система Сихотэ-Алинь с доминированием невысоких гор (так называемых сопок) с коническими, а также округлыми куполообразными вершинами и пологими склонами, заросшие безбрежными хвойными лесами, которые носят гордое название Уссурийская тайга. Реки, текущие в Сихотэ-Алинь на восток: Самарга, Тигровая, Максимовка, Милоградовка, Кема, Киевка достаточно коротки, но быстротечны, с множеством порогов, встречаются поразительные и потрясающие по своей красе каскады водопадов.

Самарга



Тигровая



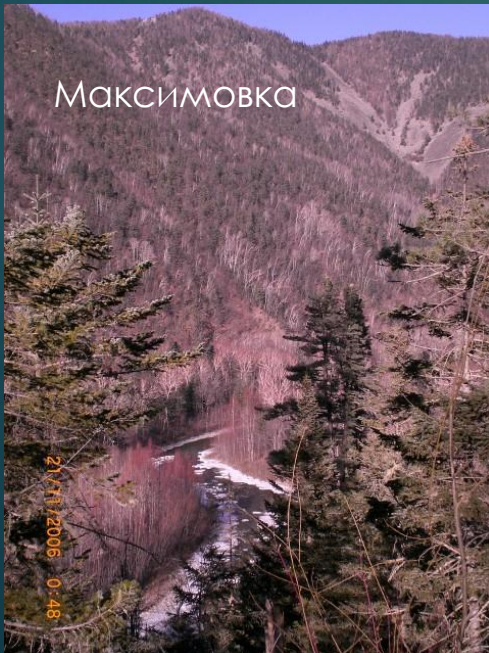
Милоградовка



Река Кема



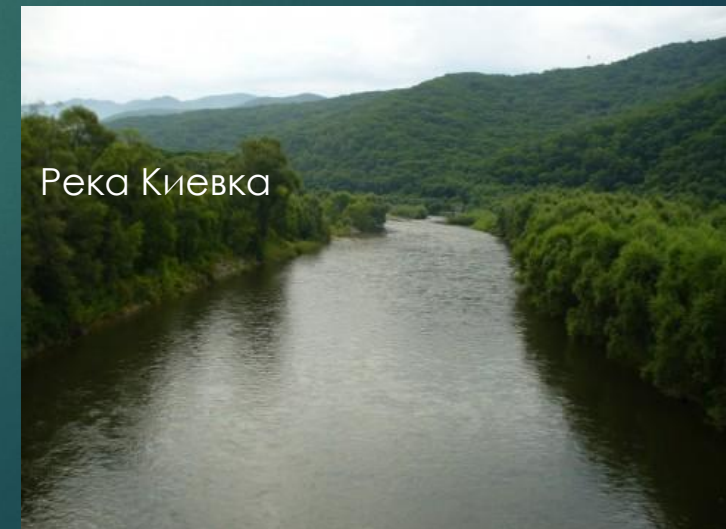
Максимовка



Водопад река Милоградовка



Река Киевка



2. Кто изучал территорию

На карте приморья навеки оставили свои имена замечательные русские землепроходцы Ерофей Хабаров, Геннадий Невельской, активно исследовавшие и осваивавшие эту далекую и труднодоступную тогда окраину русской земли.

Несколько тысяч видов растений, около восьмидесяти млекопитающих, триста видов птиц, семнадцать амфибий и рептилий и более десяти тысяч беспозвоночных — таково фантастическое богатство этого уцелевшего от древних ледников уголка Дальнего Востока. Жизнь местных народов, удэгейцев, нанайцев, орочей изучил и описал выдающийся русский путешественник Арсеньев. Несмотря на активное строительство городов, портов тайга в сегодняшнем смысле слова долго еще продолжала оставаться неизменной и неосвоенной, ибо природные охотники, по словам Арсеньева, были как бы частью ее и немало не нарушали экологического баланса.

Хабаров Ерофей Павлович

Арсеньев В.К. 1872-1930

- выдающийся русский путешественник, географ, этнограф, писатель, исследователь Дальнего Востока. дал описание рельефа Приморья и впервые детально обследовал горную систему Сихотэ-Алиня.



Геннадий Иванович Невельской
(1813-1876 гг.)



г. Арсеньев

г. Образован в 1952 г. Численность населения - 71 тыс. чел.

Арсеньев - один из молодых городов Приморья. Он носит имя известного путешественника, исследователя и писателя В.К.Арсеньева. Город расположен



[Назад](#)

3. Какие народы проживают

Ученые считают, что первыми жителями Приморья были палеоазиатские и тунгусо-маньчжурские народы, появившиеся здесь 5-6 тысяч лет назад.

Потомки этих народов живут на территории края, других районов Дальнего Востока и сейчас. Это - нанайцы, удэгейцы, орочи, ороки, ульчи, эвены, эвенки, негидальцы. Некоторые из палеоазиатских народов продвинулись в северные районы Дальнего Востока и занимают обширные площади в Хабаровском крае, Камчатской, Сахалинской и Магаданской областях.

Традиционным источником роста населения в Приморье всегда была миграция.

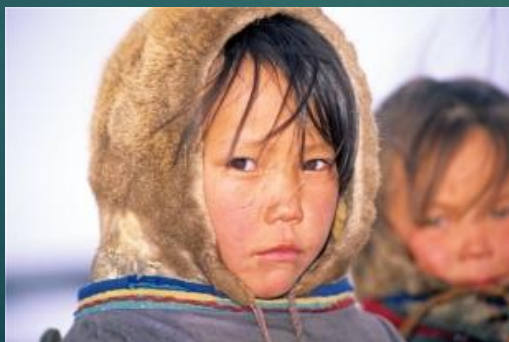
Численность населения в Приморье росла быстро. К середине 50-х годов 20 века здесь уже проживало более 1 млн. чел., а в настоящее время – более 2 млн. чел.

Ханты



Последний народ Тайги

Мансы

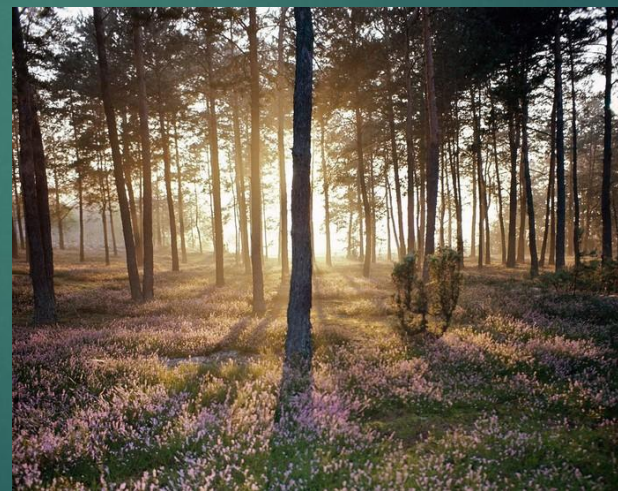


Удэгейцы



4. Рельеф

В тайге широко распространена многолетняя мерзлота большой мощности. В рельефе тайги преобладают возвышенные и низменные равнины, сложенные разными коренными породами. По рельефу тайга на всем протяжении не однородна. В пределах европейской части России и Западной Сибири она низменная и болотистая. В лесу преобладают ели и сосны, местами кедр. Между Енисеем и Леной тайга становится гористой, а к востоку от Лены превращается в настоящую горную страну.



5. Животные и птицы

Хорошо приспособлены к жизни в тайге населяющие ее животные и птицы. Обычны в тайге бурый медведь, лось, белка, бурундук, заяц-беляк, типичные таежные птицы: глухарь, рябчик, различные дятлы, кедровка, клест. Характерны для тайги и хищники: волк, рысь, россомаха, соболь, куница, горностай, лисица.

Редкие и исчезающие животные.

Центрально-лесной биосферный государственный заповедник образован в 1931 году для сохранения южной границы тайги, находится в Тверской области, в 50 километрах к северу от города Нелидово.

Орнитофауна заповедника включает 274 вида, в основном сибирские формы. Плотность населения птиц повсеместно невелика. Два вида птиц — орлан-белохвост и черный аист, гнездящиеся на охраняемой территории, включены в Международную Красную книгу. В список редких исчезающих видов растений и животных России внесены три вида лишайников, 5 видов цветковых растений, 16 видов птиц, 2 вида рыб и 2 вида насекомых.

Опоссум



Утка мандаринка



Бурундук



Рысь



Колонок



Россомаха



Ястребиная сова



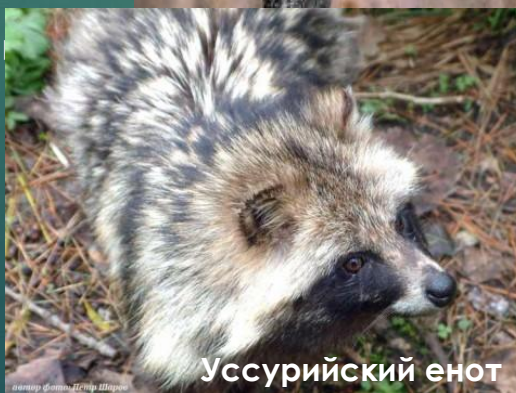
Медведь



Тигр



Уссурийский енот



Пятнистый олень



Волк

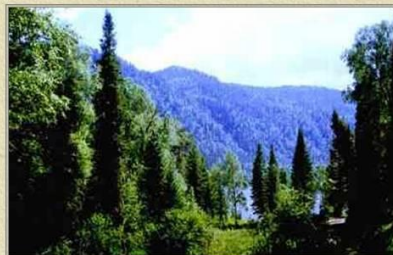


7. Климат

Для тайги характерны умеренно теплое лето и холодная зима со снежным покровом, особенно суровая в Сибири. В Центральной Якутии даже средняя температура января падает ниже -40 . Средняя температура июля изменяется от $+13$ на севере до $+19$ на юге. В этом же направлении увеличивается и сумма температур за теплый период. Тайга характеризуется достаточной и избыточной увлажненностью. Здесь много болот, в том числе и верховых, и озер. Поверхностный сток в тайге выше, чем в других природных зонах. Велика густота речной сети. В питании рек большую роль играют талые снеговые воды. В связи с этим наблюдается весеннее половодье.

Природные условия тайги

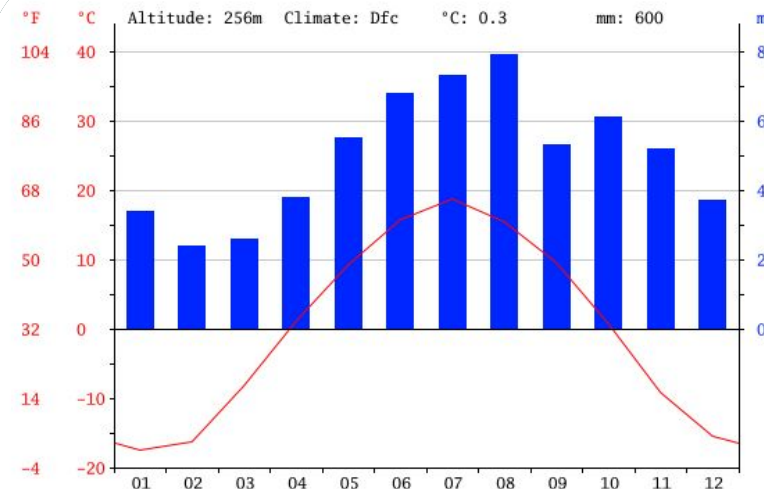
Зима в тайге
холодная.



Лето короткое и
прохладное.



Шкала температур:



8. Что надеть, взять с собой и чем заняться.

Уссурийская тайга – визитная карточка Приморского края, увидеть ее мечтают многие туристы со всего мира. Еще 50 лет тому назад красоту тайги могли полноценно оценить только здешние аборигены и «таежники» (путешественники, геологи, охотники и рыбаки), то в настоящее время, благодаря дорогам и быстро развивающемуся туризму, посмотреть тайгу изнутри может каждый городской житель. В тайге есть целые сети туристических баз, охотничьи домики, а также базы отдыха, расположенные в самых красивых и экологически чистых уголках уссурийской тайги.

Отдых летом на любой из таежных баз подразумевает под собой тишину и свежий воздух, прогулки по лесу, в том числе и конные, сбор дикоросов, шашлыки, и естественно, русскую баню. Экстремалы могут совершить сплав по горной речке или взойти на одну из горных вершин Сихотэ-Алиня.

Зимний таежный отдых не менее интересен – это горнолыжные склоны, сноуборд, коньки, тюбинги и другие зимние виды спорта. А хорошо подготовленные и наиболее активные туристы могут отправиться в экстремальный зимний поход и покорить Ливадийский хребет. А если вам по душе охота или рыбалка, то тайга щедро наградит вас трофейным зверьем и богатым уловом.



Планируя посещение тайги, особое внимание уделите одежде и обуви. В последнее время в магазинах появилось огромное количество удобных, легких и быстро сохнущих костюмов и другой одежды. Но новые вещи могут преподнести неожиданные сюрпризы.

Лучше надеть старые проверенные вещи, рубашка должна иметь длинные рукава. На голове предпочтительнее накомарник или шлем-капюшон, плотно пришитый к рубашке. Это поможет защититься вам от комаров и других кровососущих насекомых.

Особое внимание уделите обуви. Она должна защитить от колючек, острых сучков, камней.

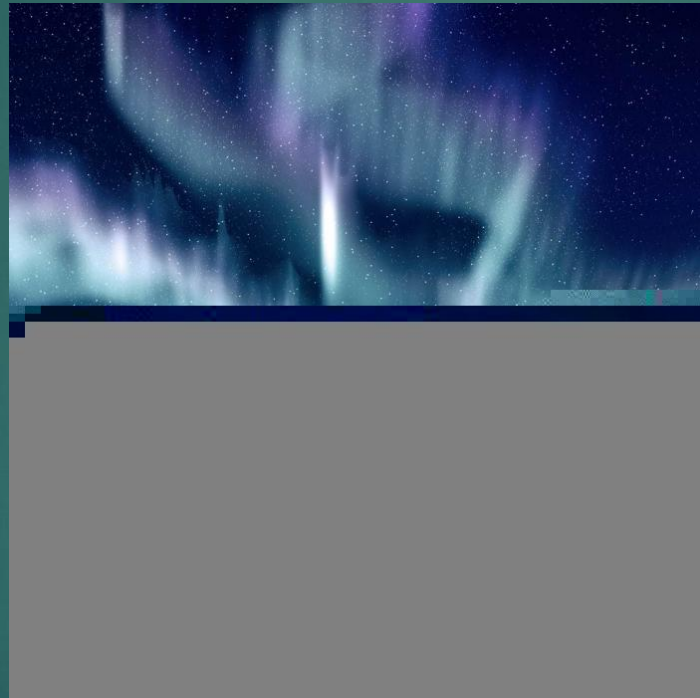
Традиционные занятия населения

— охота на пушного зверя, сбор лекарственного сырья, дикорастущих плодов, орехов, ягод и грибов, ловля рыбы, лесопромышленное хозяйство (добыча и обработка нефти), скотоводство.



9. Природные уникальные места

На протяжении веков почти вся таёжная зона страдала от негативного воздействия хозяйственной деятельности человека: подсечно-огневого земледелия, охоты, сенокосов в поймах рек, выборочных рубок, загрязнения атмосферы и т. д. Лишь в труднодоступных районах Сибири сегодня можно найти уголки девственной природы. Равновесие между природными процессами и традиционной хозяйственной деятельностью, которое складывалось тысячелетиями, в наши дни разрушается, и тайга как естественный природный комплекс постепенно исчезает.



Красивейшее северное сияние, в тайге такие явления не редкость.



Людей всегда привлекала тайга своим величием и красотой, богатством своих запасов.



Тайгу Евразии называют зелёными «лёгкими» планеты, так как от состояния этих лесов зависит кислородный и углеродный баланс приземного слоя атмосферы.

Для охраны и изучения природных ландшафтов тайги создан ряд заповедников и национальных парков.