

ВЛИЯНИЕ ВРЕДНЫХ ФАКТОРОВ НА ПЛОД.

ВЫПОЛНИЛИ: УЧЕНИЦЫ С-112 ГРУППЫ

КАТКОВА АЛЕКСАНДРА

АНДРИАНОВА АЛЕКСАНДРА

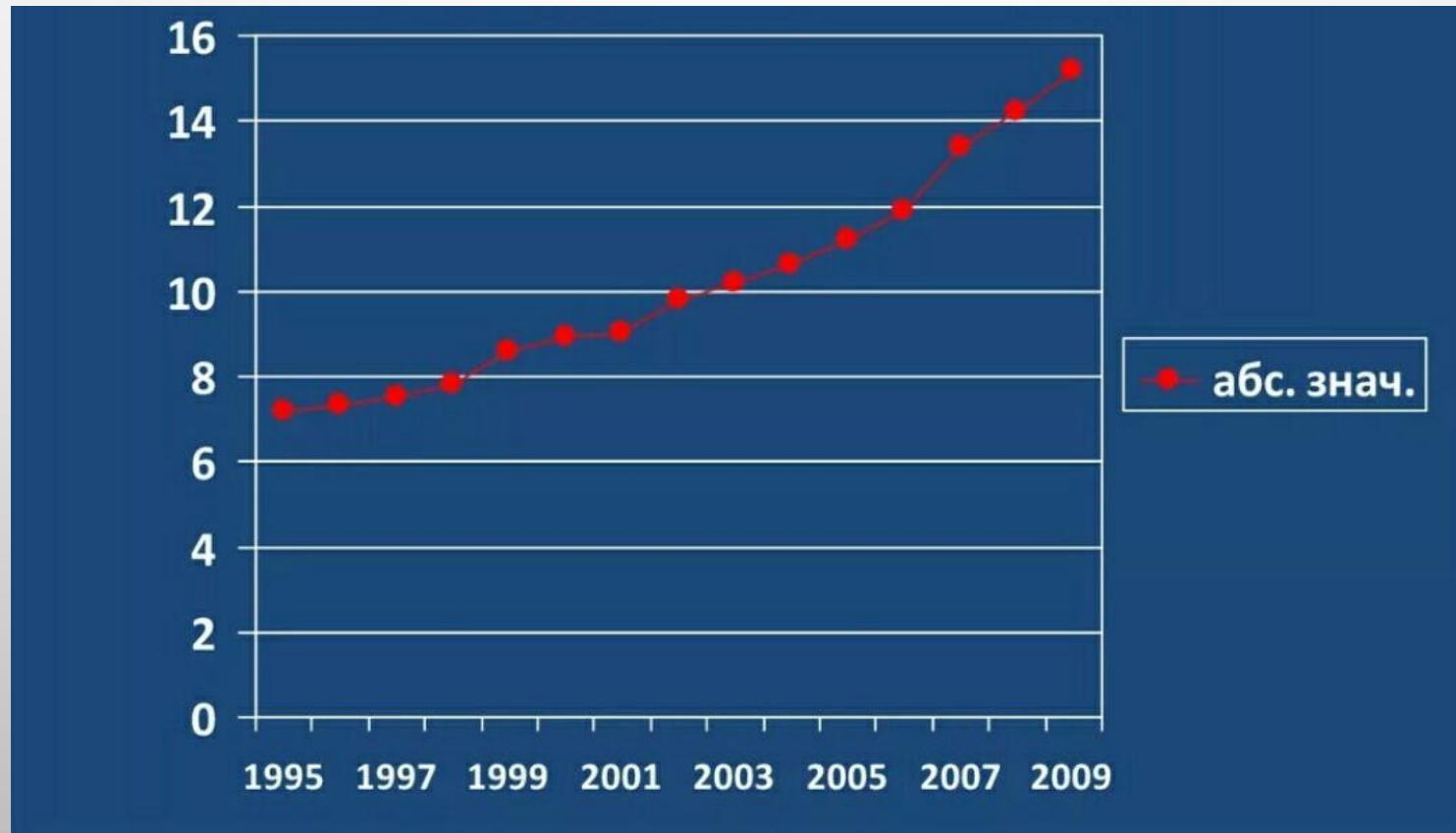
АМЕЛЬКИНА АНАСТАСИЯ

ПРОВЕРИЛА: ГОЙЛО Т. А

ВЛИЯНИЕ ВРЕДНЫХ ФАКТОРОВ НА ПЛОД

- РАСПРОСТРАНЕННОСТЬ САМОПРОИЗВОЛЬНЫХ АБОРТОВ СОСТАВЛЯЕТ 15-20% ОБЩЕГО ЧИСЛА БЕРЕМЕННОСТЕЙ; 50% ВЫКИДЫШЕЙ В I ТРИМЕСТРЕ ИМЕЮТ ГРУБЫЕ НАРУШЕНИЯ РАСПРОСТРАНЕННОСТЬ САМОПРОИЗВОЛЬНЫХ АБОРТОВ СОСТАВЛЯЕТ 15-20% ОБЩЕГО ЧИСЛА БЕРЕМЕННОСТЕЙ; 50% ВЫКИДЫШЕЙ В I ТРИМЕСТРЕ ИМЕЮТ ГРУБЫЕ НАРУШЕНИЯ
- 3-5% НОВОРОЖДЕННЫХ ИМЕЮТ ПОРОКИ РАЗВИТИЯ; 3-5% НОВОРОЖДЕННЫХ ИМЕЮТ ПОРОКИ РАЗВИТИЯ;
- У 15% ДЕТЕЙ ПОРОКИ РАЗВИТИЯ ВЫЯВЛЯЮТСЯ В ВОЗРАСТЕ 5-10 ЛЕТУ 15% ДЕТЕЙ ПОРОКИ РАЗВИТИЯ ВЫЯВЛЯЮТСЯ В ВОЗРАСТЕ 5-10 ЛЕТ

ДИНАМИКА САМОПРОИЗВОЛЬНЫХ АБОРТОВ В РОССИИ % ОТ ОБЩЕГО ЧИСЛА АБОРТОВ.



ТЕРАТОГЕНЕЗ

- ВОЗНИКНОВЕНИЕ ПОРОКОВ РАЗВИТИЯ ПОД ВЛИЯНИЕМ ФАКТОРОВ ВНЕШНЕЙ СРЕДЫ (ТЕРАТОГЕННЫХ ФАКТОРОВ) ИЛИ В РЕЗУЛЬТАТЕ НАСЛЕДСТВЕННЫХ БОЛЕЗНЕЙ

ТЕРАТОГЕННЫЕ ФАКТОРЫ

- РАСПРОСТРАНЕНЫ ШИРОКО. В ТЕЧЕНИЕ БЕРЕМЕННОСТИ КАЖДАЯ ЖЕНЩИНА ПРИНИМАЕТ В СРЕДНЕМ 3,8 НАИМЕНОВАНИЙ ПРЕПАРАТОВ. В США 10-20% БЕРЕМЕННЫХ ПРИНИМАЮТ НАРКОТИКИ. КРОМЕ ТОГО, ВРЕДНЫЕ ВЕЩЕСТВА ВСТРЕЧАЮТСЯ В БЫТУ (МИКРОВОЛНОВАЯ ПЕЧЬ, ЭЛЕКТРОННЫЕ ЧАСЫ) И НА РАБОТЕ

ТЕРАТОГЕННЫЕ ФАКТОРЫ

- ХИМИЧЕСКИЕ
- ФИЗИЧЕСКИЕ
- БИОЛОГИЧЕСКИЕ

КРИТЕРИИ ТЕРАТОГЕННЫХ ФАКТОРОВ

- ДОКАЗАНА СВЯЗЬ МЕЖДУ ДЕЙСТВИЕМ ФАКТОРА И ФОРМИРОВАНИЕМ ПОРОКА РАЗВИТИЯ
- ЭПИДЕМИОЛОГИЧЕСКИЕ ИССЛЕДОВАНИЯ ПОДТВЕРЖДАЮТ ЭТУ СВЯЗЬ
- ДЕЙСТВИЕ ВРЕДНОГО ФАКТОРА СОВПАДАЕТ С КРИТИЧЕСКИМИ ПЕРИОДАМИ ВНУТРИУТРОБНОГО РАЗВИТИЯ
- ПРИ РЕДКОМ ВОЗДЕЙСТВИИ ПОВРЕЖДАЮЩЕГО ФАКТОРА ХАРАКТЕРНЫЕ ПОРОКИ РАЗВИТИЯ ФОРМИРУЮТСЯ РЕДКО

ОСНОВНЫЕ ГРУППЫ ТЕРАТОГЕННЫХ ФАКТОРОВ

- ЛЕКАРСТВЕННЫЕ СРЕДСТВА И ХИМИЧЕСКИЕ ВЕЩЕСТВА (ТЕТРАЦИКЛИНЫ, ТРИХОПОЛ, АНДРОГЕНЫ, РТУТЬ, СВИНЕЦ, ФОСФОР)
- ИОНИЗИРУЮЩЕЕ ИЗЛУЧЕНИЕ (РАДИОАКТИВНЫЕ ОСАДКИ, РАДИОИЗОТОПНАЯ ДИАГНОСТИКА, ЛУЧЕВАЯ ТЕРАПИЯ) ИОНИЗИРУЮЩЕЕ ИЗЛУЧЕНИЕ (РАДИОАКТИВНЫЕ ОСАДКИ, РАДИОИЗОТОПНАЯ ДИАГНОСТИКА, ЛУЧЕВАЯ ТЕРАПИЯ)
- ИНФЕКЦИИ ВИРУСНЫЕ И БАКТЕРИАЛЬНЫЕ (ГЕРПЕС, КРАСНУХА, СИФИЛИС, ТОКСОПЛАЗМОЗ) ИНФЕКЦИИ ВИРУСНЫЕ И БАКТЕРИАЛЬНЫЕ (ГЕРПЕС, КРАСНУХА, СИФИЛИС, ТОКСОПЛАЗМОЗ)
- МЕТАБОЛИЧЕСКИЕ НАРУШЕНИЯ И ВРЕДНЫЕ ПРИВЫЧКИ (САХАРНЫЙ ДИАБЕТ, ЭНДЕМИЧЕСКИЙ ЗОБ, ФЕНИЛКЕТОНУРИЯ; КУРЕНИЕ, АЛКОГОЛИЗМ, НАРКОМАНИЯ)

ОСОБЕННОСТИ ВЛИЯНИЯ ТЕРАТОГЕННЫХ ФАКТОРОВ (ТФ)

- ДОЗОЗАВИСИМЫЙ ХАРАКТЕР.
- ДОЗОЗАВИСИМЫЙ ХАРАКТЕР. ДЛЯ КАЖДОГО ТФ СУЩЕСТВУЕТ ДОЗА ТЕРАТОГЕННОГО ДЕЙСТВИЯ. ОБЫЧНО ОНА НА 1-3 ПОРЯДКА НИЖЕ ЛЕТАЛЬНОЙ. ДЛЯ КАЖДОГО ТФ СУЩЕСТВУЕТ ДОЗА ТЕРАТОГЕННОГО ДЕЙСТВИЯ. ОБЫЧНО ОНА НА 1-3 ПОРЯДКА НИЖЕ ЛЕТАЛЬНОЙ.
- ЧУВСТВИТЕЛЬНОСТЬ К РАЗЛИЧНЫМ ТФ В ТЕЧЕНИЕ ВНУТРИУТРОБНОГО РАЗВИТИЯ МОЖЕТ МЕНЯТЬСЯ. ЧУВСТВИТЕЛЬНОСТЬ К РАЗЛИЧНЫМ ТФ В ТЕЧЕНИЕ ВНУТРИУТРОБНОГО РАЗВИТИЯ МОЖЕТ МЕНЯТЬСЯ.

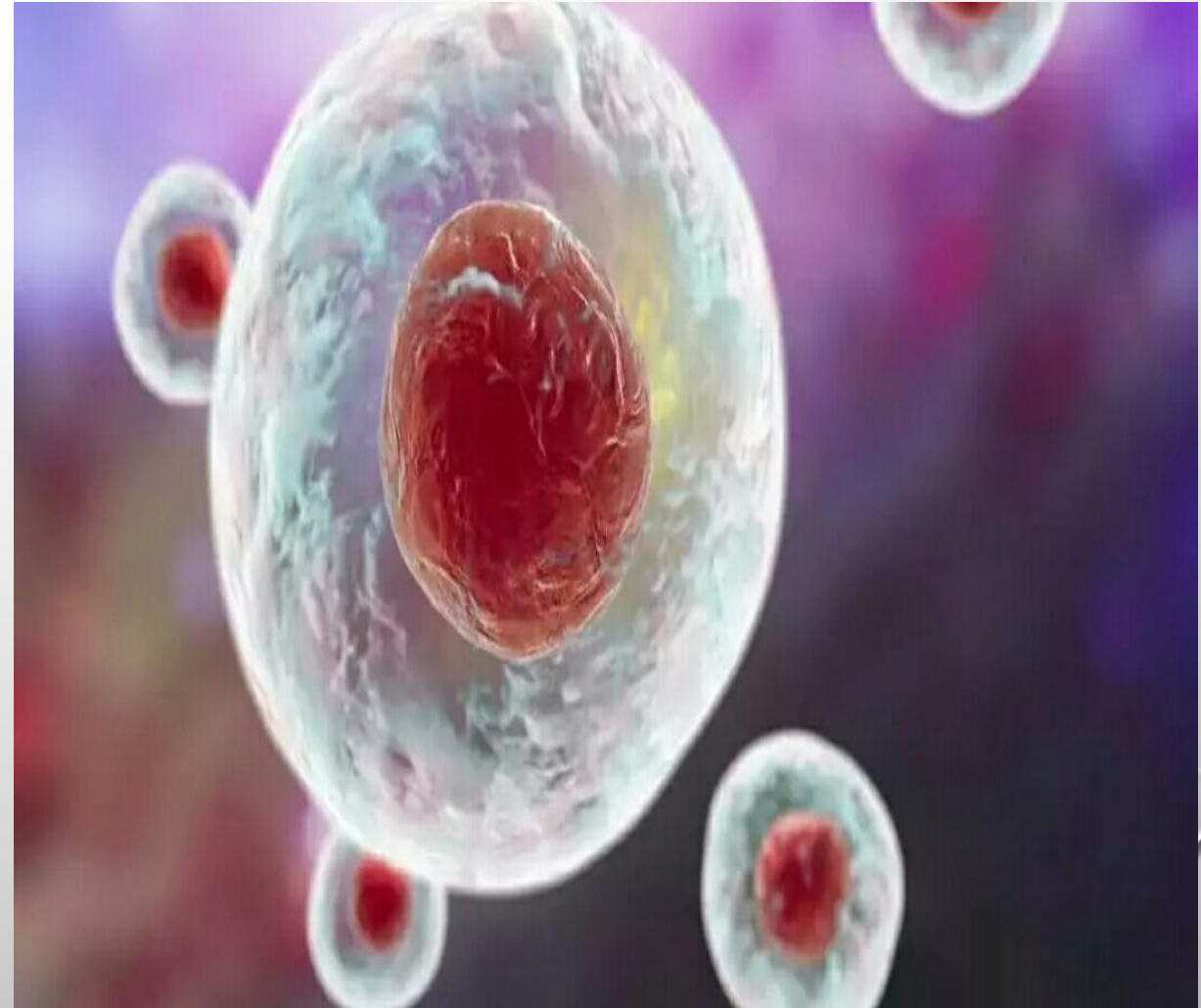
ВОЗБУДИТЕЛИ ИНФЕКЦИИ КАК ТЕРАТОГЕННЫЕ ФАКТОРЫ НЕ ИМЕЮТ ПОРОГОВУЮ ДОЗУ И ДОЗОЗАВИСИМЫЙ ХАРАКТЕР

ПЕРИОДЫ ВНУТРИУТРОБНОГО РАЗВИТИЯ ЧЕЛОВЕКА

- НАЧАЛЬНЫЙ - С МОМЕНТА ОПЛОДОТВОРЕНИЯ ДО ИМПЛАНТАЦИИ БЛАСТОЦИСТЫ (ДО 11 ДНЕЙ).
- ЭБРИОНАЛЬНЫЙ (18-60 СУТКИ ПОСЛЕ ОПЛОДОТВОРЕНИЯ)ЭБРИОНАЛЬНЫЙ (18-60 СУТКИ ПОСЛЕ ОПЛОДОТВОРЕНИЯ)
- ПЛОДНЫЙ (С 9 НЕДЕЛЬ БЕРЕМЕННОСТИ ДО РОЖДЕНИЯ)ПЛОДНЫЙ (С 9 НЕДЕЛЬ БЕРЕМЕННОСТИ ДО РОЖДЕНИЯ)

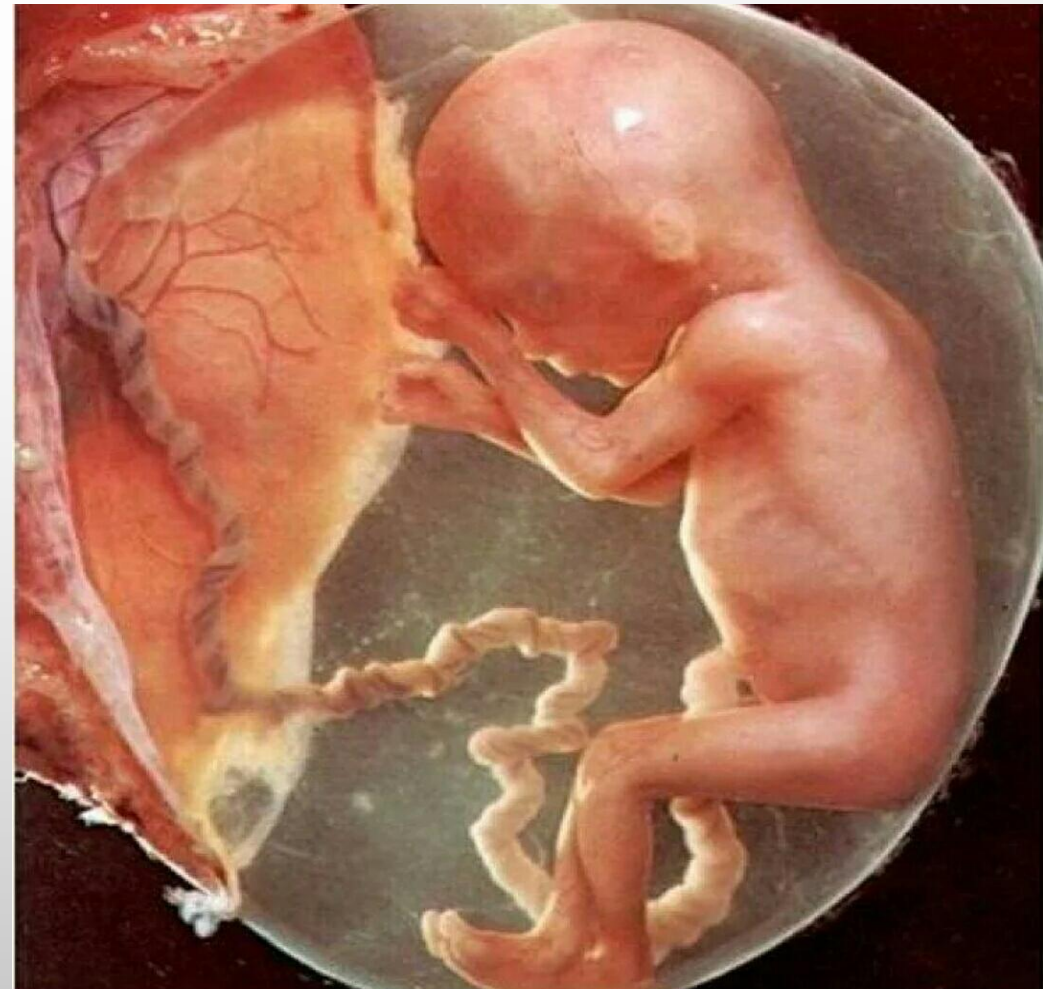
НАЧАЛЬНЫЙ ПЕРИОД

- ОТЛИЧАЕТСЯ БОЛЬШИМИ КОМПЕНСАТОРНО-ПРИСПОСОБИТЕЛЬНЫМИ ВОЗМОЖНОСТЯМИ ЗАРОДЫША. ЗАКОН «ВСЕ ИЛИ НИЧЕГО» - ПРИ ПОВРЕЖДЕНИИ БОЛЬШОГО ЧИСЛА КЛЕТОК ЗАРОДЫШ ПОГИБАЕТ, ПРИ ПОВРЕЖДЕНИИ ОТДЕЛЬНЫХ БЛАСТОМЕРОВ ДАЛЬНЕЙШЕЕ РАЗВИТИЕ НЕ НАРУШАЕТСЯ



ЭМБРИОНАЛЬНЫЙ ПЕРИОД

- ЗАРОДЫШ НАИБОЛЕЕ ЧУВСТВИТЕЛЕН К ДЕЙСТВИЮ ТФ. ФОРМИРУЮТСЯ ГРУБЫЕ ПОРОКИ РАЗВИТИЯ



ПЛОДОВЫЕ ПЕРИОД

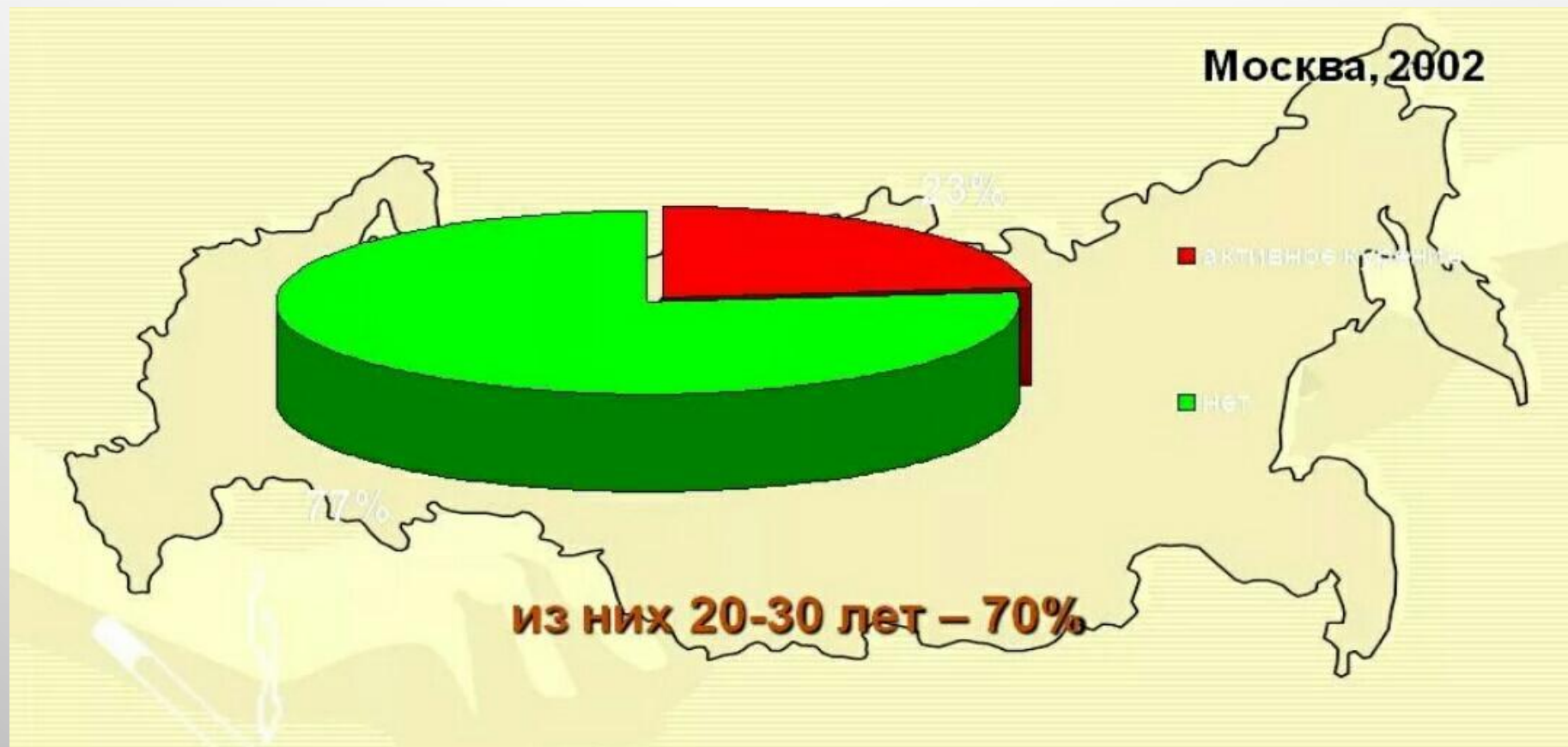
- ПОРОКИ РАЗВИТИЯ НЕ ХАРАКТЕРНЫ. ПОД ВЛИЯНИЕМ ВНЕШНЕЙ СРЕДЫ ПРОИСХОДИТ ТОРМОЖЕНИЕ РОСТА ИЛИ ГИБЕЛЬ КЛЕТОК, ЧТО В ДАЛЬНЕЙШЕМ ПРОЯВЛЯЕТСЯ НЕДОРАЗВИТИЕМ ИЛИ ФУНКЦИОНАЛЬНОЙ НЕЗРЕЛОСТЬЮ ОРГАНОВ



ВРЕДНЫЕ ПРИВЫЧКИ

- КУРЕНИЕ
- УПОТРЕБЛЕНИЕ АЛКОГОЛЯ
- НАРКОТИКИ

ТАБОКОКУРЕНИЕ ВО ВРЕМЯ БЕРЕМЕННОСТИ



КУРЕНИЕ

- В ТАБАКЕ СОДЕРЖИТСЯ БОЛЕЕ 600 ВРЕДНЫХ ФАКТОРОВ: ОРГАНИЧЕСКИЕ И НЕОРГАНИЧЕСКИЕ КИСЛОТЫ, БЕЛКИ, СЛОЖНЫЕ ЭФИРЫ, АЛЬДЕГИДЫ, ФЕНОЛЫ И ДР.
- В НАСТОЯЩЕЕ ВРЕМЯ В ТАБАЧНОМ ДЫМЕ ВЫЯВЛЕН РАДИОАКТИВНЫЙ ПОЛОНИЙ
- НАИБОЛЬШЕЕ ВОЗДЕЙСТВИЕ ОКАЗЫВАЕТ НИКОТИН

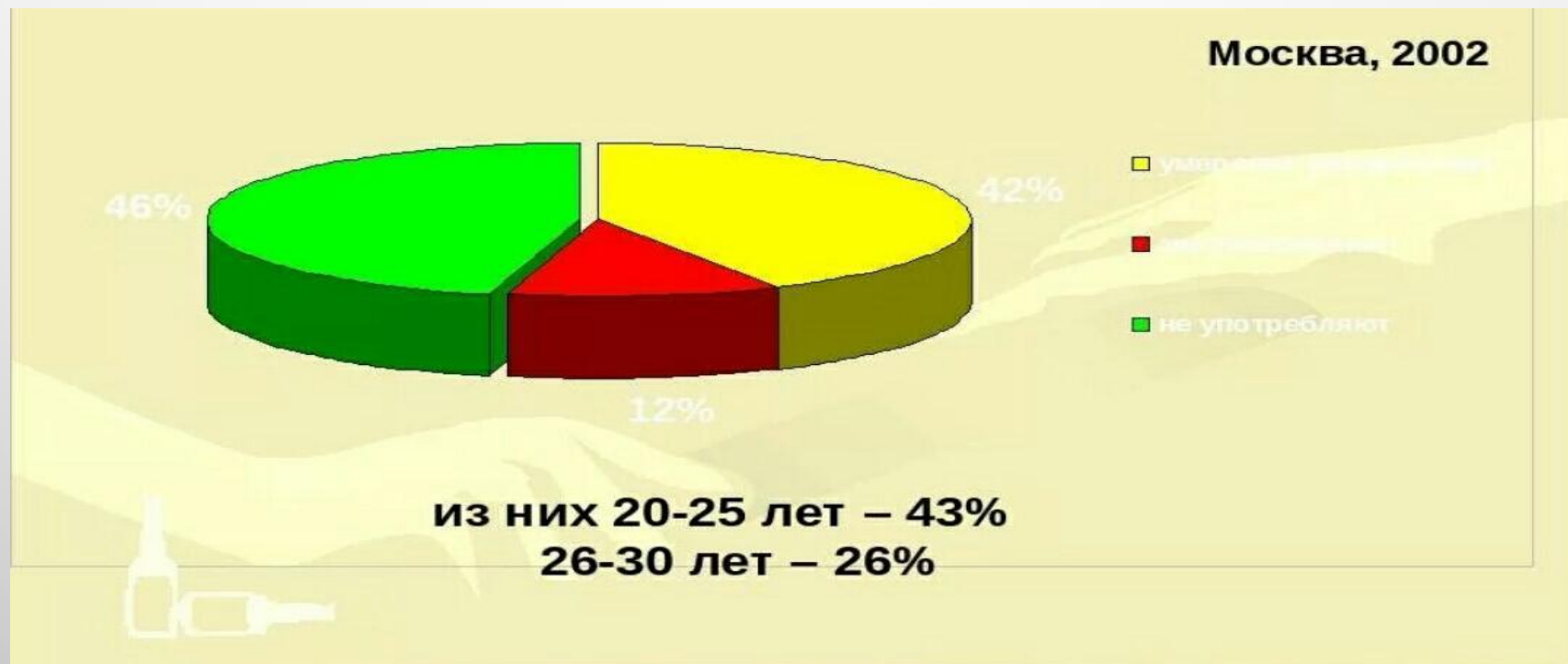
НИКОТИН

- ВОЗДЕЙСТВИЕ НИКОТИНА В РАННИЕ СРОКИ БЕРЕМЕННОСТИ МОЖЕТ ПРИВОДИТЬ К НАРУШЕНИЮ ИМПЛАНТАЦИИ ПЛОДНОГО ЯЙЦА И САМОПРОИЗВОЛЬНОМУ АБОРТУ. АБОРТ И ПРЕЖДЕВРЕМЕННЫЕ РОДЫ МОГУТ БЫТЬ ОБУСЛОВЛЕННЫ ПОВЫШЕНИЕМ СОКРАТИТЕЛЬНОЙ ДЕЯТЕЛЬНОСТИ МАТКИ ПРИ КУРЕНИИ АБОРТ И ПРЕЖДЕВРЕМЕННЫЕ РОДЫ МОГУТ БЫТЬ ОБУСЛОВЛЕННЫ ПОВЫШЕНИЕМ СОКРАТИТЕЛЬНОЙ ДЕЯТЕЛЬНОСТИ МАТКИ ПРИ КУРЕНИИ НИКОТИН ПРИВОДИТ К СОКРАЩЕНИЮ СОСУДОВ МАТКИ И ПЛАЦЕНТЫ С РАЗВИТИЕМ ПЛАЦЕНТАРНОЙ НЕДОСТАТОЧНОСТИ И ГИПОКСИИ ПЛОДА НИКОТИН ПРИВОДИТ К СОКРАЩЕНИЮ СОСУДОВ МАТКИ И ПЛАЦЕНТЫ С РАЗВИТИЕМ ПЛАЦЕНТАРНОЙ НЕДОСТАТОЧНОСТИ И ГИПОКСИИ ПЛОДА

НИКОТИН

- ГИПОКСИЯ ПЛОДА ТАКЖЕ СВЯЗАНА С УВЕЛИЧЕНИЕМ У НЕГО УРОВНЯ КАРБОКСИГЕМОГЛОБИНА
- НАРУШЕНИЕ РАЗВИТИЯ ПЛАЦЕНТЫ СПОСОБСТВУЕТ ВОЗНИКНОВЕНИЮ ХФПН И ЗВУР ПЛОДА
- НИКОТИН ИНТЕНСИВНО ПРОНИКАЯ ЧЕРЕЗ ПЛАЦЕНТУ И НАКАПЛИВАЯСЬ В НЕЙ, ПРОНИКАЯ ЧЕРЕЗ АМНИОН, СКАПЛИВАЯСЬ ВО ВНУТРЕННИХ ОРГАНАХ ПЛОДА, ВЫЗЫВАЕТ ДЛИТЕЛЬНУЮ ИНТОКСИКАЦИЮ

УПОТРЕБЛЕНИЕ АЛКОГОЛЯ ВО ВРЕМЯ БЕРЕМЕННОСТИ



АЛКОГОЛЬ

- СИСТЕМАТИЧЕСКОЕ УПОТРЕБЛЕНИЕ АЛКОГОЛЯ ВО ВРЕМЯ БЕРЕМЕННОСТИ МОЖЕТ ПРИВОДИТЬ К РАЗВИТИЮ АЛКОГОЛЬНОГО СИНДРОМА ПЛОДА (АСП)

АСП

- НАРУШЕНИЕ СТРУКТУРЫ И ФУНКЦИИ ЦНС (МИКРОЦЕФАЛИЯ, НАРУШЕНИЕ ИНТЕЛЛЕКТА, КООРДИНАЦИИ ДВИЖЕНИЙ)
- ЗАМЕДЛЕНИЕ РОСТА, ОСОБЕННО ЗАМЕТНОЕ ПОСЛЕ РОЖДЕНИЯ РЕБЕНКА
- ХАРАКТЕРНЫЕ АНОМАЛИИ РАЗВИТИЯ ЛИЦЕВОГО ЧЕРЕПА (МИКРОФТАЛЬМИЯ, УДЛИНЕНИЕ ЛИЦА, НИЗКИЙ ЛОБ, НЕДОРАЗВИТИЕ ПОДБОРОДКА, МАЛЕНЬКИЙ СЕДЛОВИДНЫЙ НОС, БОЛЬШОЙ ШИРОКО ОТКРЫТЫЙ РОТ, КОСОГЛАЗИЕ, УПЛОЩЕНИЕ ЗАТЫЛКА)

ПАТОГЕНЕЗ АСП

- ИЗУЧЕН НЕДОСТАТОЧНО. ИЗВЕСТНО, ЧТО
- ЭТАНОЛ ЛЕГКО ПРОНИКАЕТ ЧЕРЕЗ ПЛАЦЕНТУ И ГЕМАТОЭНЦЕФАЛИЧЕСКИЙ БАРЬЕР ПЛОДА, НАКАПЛИВАЕТСЯ В ЦНС, ОКАЗЫВАЯ ТОКСИЧЕСКОЕ ВОЗДЕЙСТВИЕ ЭТАНОЛ ЛЕГКО ПРОНИКАЕТ ЧЕРЕЗ ПЛАЦЕНТУ И ГЕМАТОЭНЦЕФАЛИЧЕСКИЙ БАРЬЕР ПЛОДА, НАКАПЛИВАЕТСЯ В ЦНС, ОКАЗЫВАЯ ТОКСИЧЕСКОЕ ВОЗДЕЙСТВИЕ
- В ПЕЧЕНИ ПЛОДА ОТСУТСТВУЕТ ФЕРМЕНТ АЛКОГОЛЬДЕГИДРОГЕНАЗА, РАЗРУШАЮЩАЯ ЭТАНОЛ, ПОЭТОМУ ПЛОД ПОДВЕРГАЕТСЯ ДЛИТЕЛЬНОМУ ВОЗДЕЙСТВИЮ ИЗУЧЕН НЕДОСТАТОЧНО. ИЗВЕСТНО, ЧТО ЭТАНОЛ ЛЕГКО ПРОНИКАЕТ ЧЕРЕЗ ПЛАЦЕНТУ И ГЕМАТОЭНЦЕФАЛИЧЕСКИЙ БАРЬЕР ПЛОДА, НАКАПЛИВАЕТСЯ В ЦНС, ОКАЗЫВАЯ ТОКСИЧЕСКОЕ ВОЗДЕЙСТВИЕ ЭТАНОЛ ЛЕГКО ПРОНИКАЕТ ЧЕРЕЗ ПЛАЦЕНТУ И ГЕМАТОЭНЦЕФАЛИЧЕСКИЙ БАРЬЕР ПЛОДА, НАКАПЛИВАЕТСЯ В ЦНС, ОКАЗЫВАЯ ТОКСИЧЕСКОЕ ВОЗДЕЙСТВИЕ
- ЭМБРИОТОКСИЧЕСКОЕ И ТЕРАТОГЕННОЕ ДЕЙСТВИЕ ОКАЗЫВАЕТ МЕТАБОЛИТ ЭТАНОЛА - АЦЕТАЛЬДЕГИД

ДОЛЯ ДЕВУШЕК-ПОДРОСТКОВ, УПОТРЕБЛЯЮЩИХ НАРКОТИЧЕСКИЕ ВЕЩЕСТВА

Москва, 2002

- ПРИЧИНЫ:
- просто так - 70%
 - за компанию - 20%
 - другое - 10%

10%

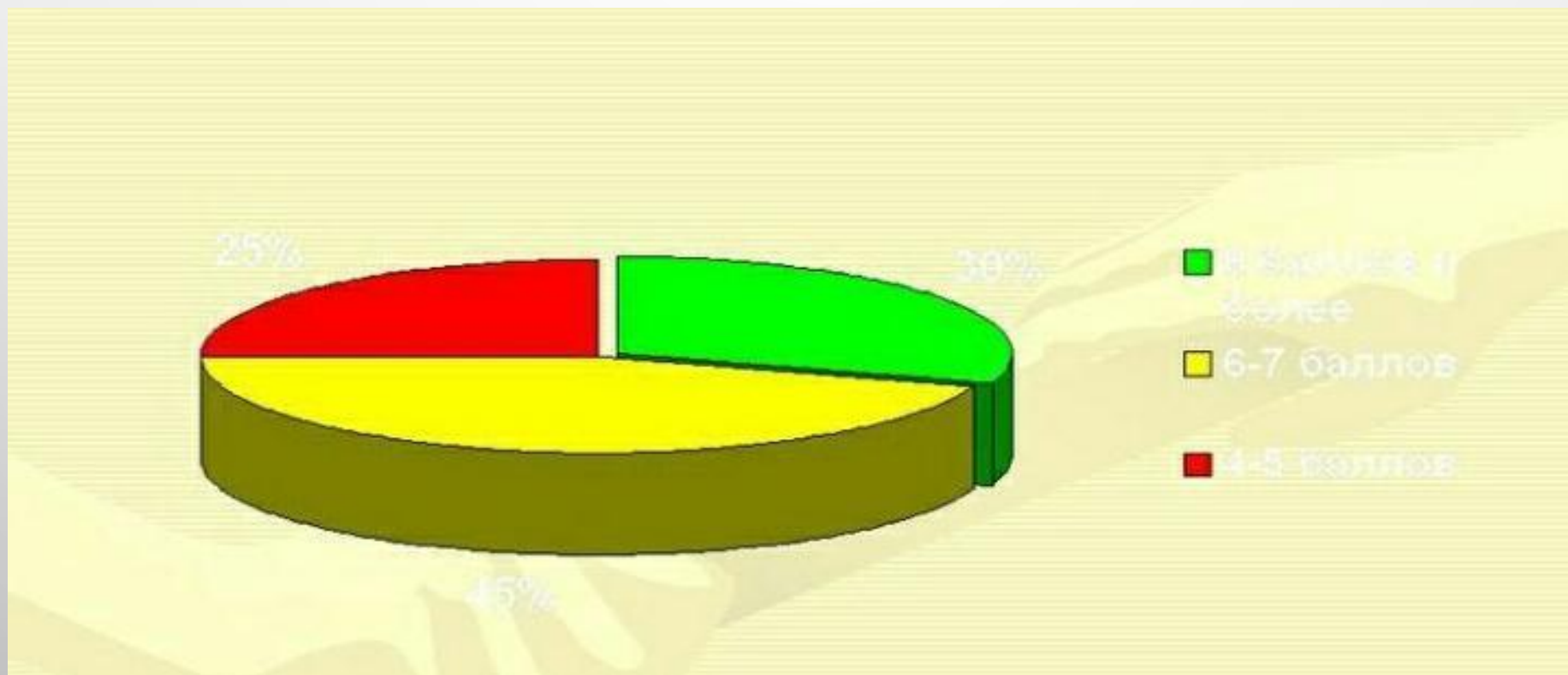
Средний возраст
первого
употребления
наркотиков
15,8 ± 0,2 лет



ОСЛОЖНЕНИЯ БЕРЕМЕННОСТИ НАРКОМАНОК



СОСТОЯНИЕ НОВОРОЖДЕННЫХ У НАРКОМАНОК (ОЦЕНКА ПО ШКАЛЕ АПГАР)



The image features a light gray gradient background with several realistic water droplets of various sizes scattered in the corners. The droplets have highlights and shadows, giving them a three-dimensional appearance. The text is centered in the middle of the page.

СПАСИБО ЗА ВНИМАНИЕ!