

**ИНДИВИДУАЛЬНО
ПРИБРЕТЕННЫЕ
ФОРМЫ ПОВЕДЕНИЯ**

- Выживание организмов во многом определяется их способностью взаимодействовать с окружающей средой. Это в наибольшей степени достигается через реализацию целого ряда поведенческих реакций.
- **Поведение — совокупность всех действий организма.**

- Поведенческие реакции тем более очевидны, чем заметнее изменение силы действия экологических факторов. При этом в поведенческой реакции может быть задействована либо только какая-то функция или орган, либо весь организм. Например, при встрече хищника и жертвы жертва подвержена испугу и часто вынуждена спасаться бегством. При этом в ответной реакции жертвы принимает участие большинство систем органов: нервная, дыхательная, опорно-двигательная, кровеносная, пищеварительная. Это и есть тот суммарный ответ на внешнее воздействие, который и принято называть поведением.

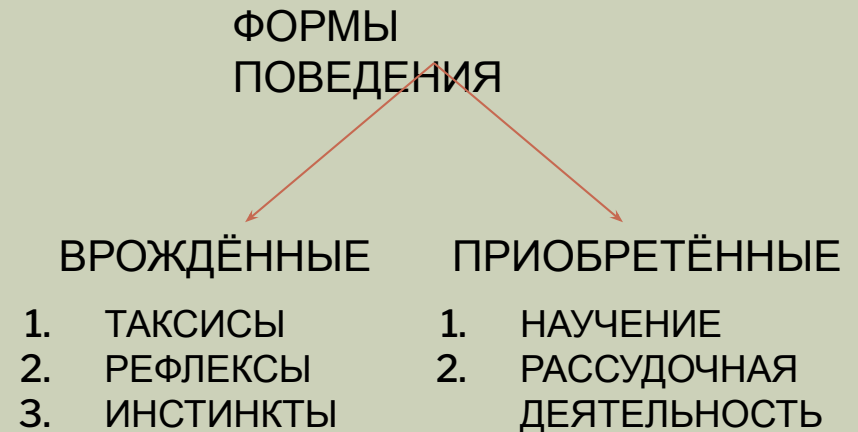


- Известно, что определенные поведенческие реакции вызываются не только внешним, но и внутренним воздействием. Так, при длительном отсутствии пищи, в крови хищника снижается количество питательных веществ (глюкозы, аминокислот). Этот недостаток воспринимается хеморецепторами и далее посредством нервных импульсов поступает в центр голода головного мозга. Таким образом, у хищника формируется чувство голода, которое толкает его на поиск добычи.



УРОВНИ ПОВЕДЕНИЯ И ЭВОЛЮЦИЯ

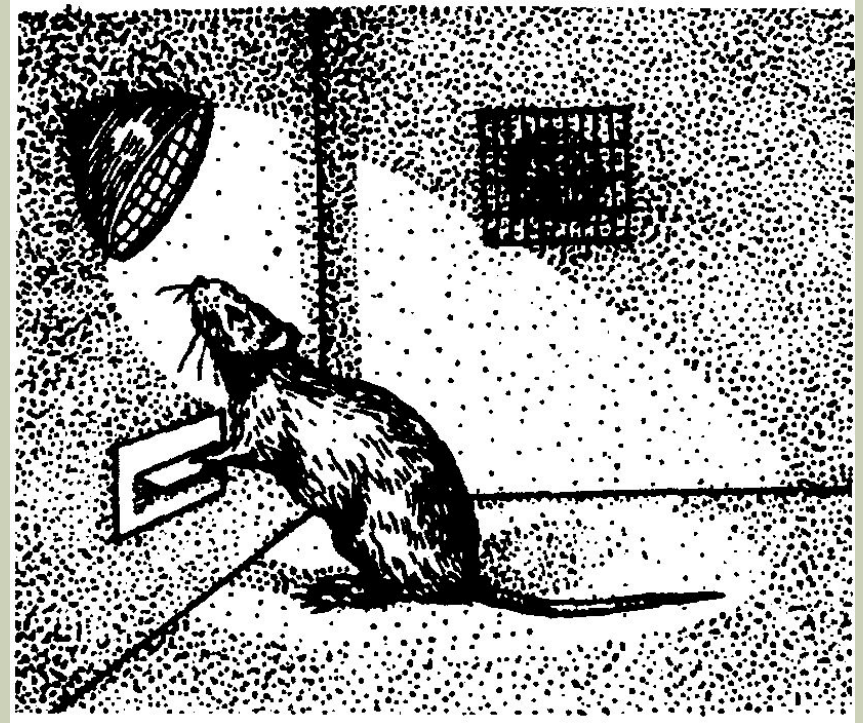
- Выделяют пять уровней (форм) поведения, характерных для животных. Их можно объединить в две группы: врожденные и приобретенные. К *врожденным* относятся постоянные (стереотипные) формы поведения — *таксисы, рефлексy и инстинкты*. Они практически не меняются в течение жизни и чаще всего носят наследственный характер. *Приобретенными* формами поведения являются те, которые развиваются в течение жизни индивида, — *научение и рассудочная деятельность*. По мере усложнения организации, врожденные формы поведения постепенно уступают место приобретенным. Например, таксисы чаще проявляются у протистов, в меньшей степени — у червей и исчезают у примитивных млекопитающих. У пчел преобладает инстинктивное поведение, а у собак оно сменяется способностями к обучению. Высший уровень — рассудочная деятельность начинает формироваться у низших млекопитающих, усиливается у высших приматов и максимальна у человека.



ИНДИВИДУАЛЬНО ПРИОБРЕТЕННЫЕ ФОРМЫ ПОВЕДЕНИЯ

- Перечисленные врожденные формы поведения обеспечивают приспособленность организма для удовлетворения основных жизненных потребностей при неизменных условиях внешней среды. Для выживания в динамически изменяющихся условиях организмам необходимо менять свои поведенческие реакции. Этой способностью в форме приобретенных условных рефлексов в наибольшей степени обладают птицы и млекопитающие. В данном случае животное обучается реагировать на новый, безразличный в старых условиях стимул.

- **Научение — приспособительное изменение поведения в результате предшествующего опыта, за счет которого достигается индивидуальное приспособление живых организмов к среде обитания.**



- Простейшим способом индивидуального научения в природе является *метод проб и ошибок*. К примеру, молодой птенец, будет пытаться поймать осу, пока не убедится, что это яркоокрашенное насекомое несъедобно. Точно так же лягушки отказываются от поедания насекомых с предостерегающей окраской, если ранее с ними уже встречались.



- Для теплокровных животных характерна особая форма научения — *импринтинг (запечатление)*. Запечатлением является следование детенышей за объектом их постоянного внимания, например за матерью. Однако, если только что вылупившемуся утенку представить другой передвигающийся объект, утенок пойдет за ним. Если в дальнейшем птенцу будет представлена собственная мать, он все равно пойдет за первоначально запечатленным объектом. Запечатление формируется исключительно в раннем возрасте. Если оно не возникает сразу, данный вид научения может вообще не развиваться.



- Простой формой научения является *привыкание*. Оно развивается при продолжительном повторении неподкрепленных стимулов. Например, птицы, собирающие на поле корм, со временем перестают реагировать на работающую сельскохозяйственную технику. Этот вид научения позволяет животным с раннего возраста различать нейтральные факторы окружающей среды и не реагировать на них.

- У птиц и млекопитающих развито *подражание*, которое также является приспособительной поведенческой реакцией. К примеру, молодые тигры, охотясь, подражают взрослым при выслеживании и подкрадывании к жертве. Подражание играет важную роль в поведении человека. Так, маленькие дети неосознанно подражают старшим братьям и сестрам, подростки — педагогам или кумирам.



- **Рассудочная деятельность — способность к выполнению адаптивного поведенческого акта в сложившейся ситуации.**
- В основе рассудочной деятельности лежит мышление. *Мышление — вид умственной деятельности, заключающийся в познании сущности предметов и явлений и установлении закономерных связей и отношений между ними.* Помимо человека, только высшие приматы оказались способны решать мыслительные задачи с минимальным числом повторений.

- Например, шимпанзе, пытаясь достать банан, подвешенный к потолку клетки, использует деревянный ящик в качестве опоры. Стараясь максимально приблизить ящик к цели, обезьяна ставит его на ребро. Задачи на элементарную рассудочную деятельность на основе мыслительных процессов решают и некоторые породы собак. Так, пастушьи собаки самостоятельно могут собрать стадо, разбить его на определенные группы, найти и вернуть отставших животных и др.



- Мышление позволяет человеку адаптироваться к меняющимся условиям среды без метода проб и ошибок. Оно позволяет устанавливать логические связи между изучаемыми предметами и явлениями. Благодаря мышлению человек способен непрерывно пополнять запас понятий и представлений об окружающем мире. Только человек способен формулировать новые суждения и умозаключения. Благодаря мышлению человек с раннего возраста может воспринимать информацию в виде символов (букв и слов). Способность мыслить — одна из самых важных поведенческих адаптаций человека.