

Тема 8.

Макроэкономическое равновесие на товарном рынке

ПЛАН

- 1. Совокупный спрос и его компоненты.**
- 2. Инвестиции.**
- 3. Равновесный объем национального выпуска.**

Вопрос 1.

**СОВОКУПНЫЙ СПРОС И
ЕГО КОМПОНЕНТЫ.**

Совокупный спрос —
*реальный объем валового
внутреннего продукта,
который потребители
согласны купить при каждом
возможном уровне цен.*

КОМПОНЕНТЫ СОВОКУПНОГО СПРОСА :

Для закрытой экономики без
государственного регулирования:

$$Y = C + I$$

Для открытой экономики с
государственным регулированием:

$$Y = C + I + G + X_n$$

Компоненты совокупного спроса

1. Спрос потребителей на товары и услуги, или потребительский спрос
2. Спрос фирм на инвестиционные товары, или инвестиционный спрос
3. Спрос государства на товары и услуги
4. Спрос иностранцев на наш экспорт.

$$AD = C + I + G + X_n$$

Совокупный спрос
(aggregate demand)

Реальный объем валового внутреннего
продукта, которых субъекты экономики готовы
приобрести при каждом уровне цен

**Потребительский
спрос**
(cost consumption)

**Инвестицио
нный спрос**
(investment)

**Спрос со
стороны
государства**
(government
purchases)

**Чистый
экспорт**
(net export)

Потребительский спрос

–это общая сумма денег, которую затрачивают домохозяйства на приобретение вновь созданных товаров и услуг, за исключением покупки и строительства жилья

Инвестиционные расходы

*– это затраты фирм на
основной и оборотный
капитал и домохозяйств на
жилье*

Государственные расходы (правительственные расходы)

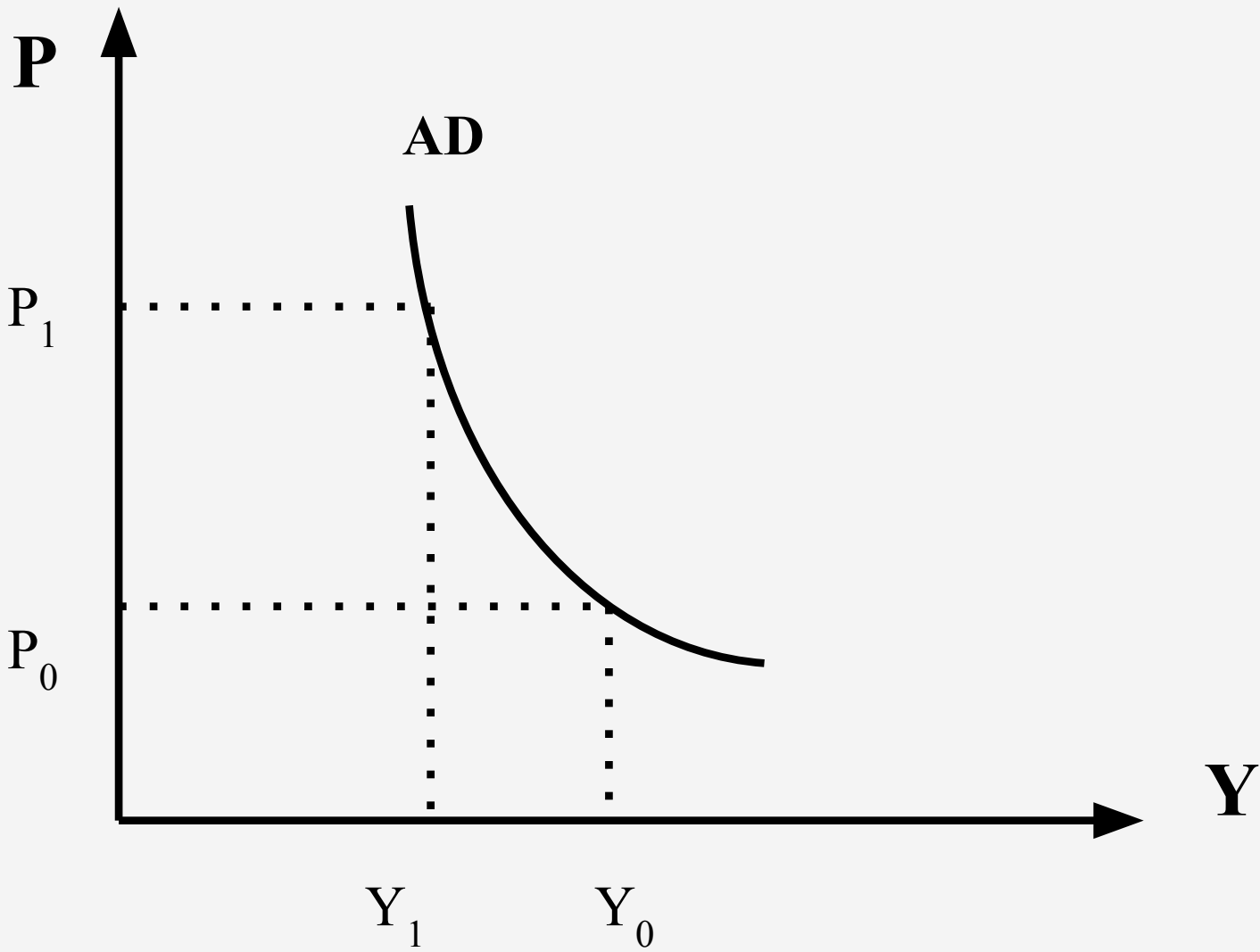
*относятся к товарам и услугам,
приобретаемым всеми ветвями
органов власти.*

Чистый экспорт (X_n) –

*разница между экспортом (X)
и импортом (IM)*

Кривая совокупного спроса

AD- *геометрическое место точек, каждая из которых соответствует определенному сочетанию объема выпуска и уровня цен в экономике в определенный момент времени.*

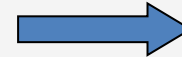


Факторы, определяющие вид кривой совокупного спроса: **эффект богатства**

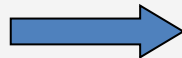
Уровень цен
растет



Покупательная способность
накопленных денежных
активов снижается



Население становится беднее и
сокращает



свои расходы

Совокупные расходы (совокупный
спрос)



уменьшаются

Реальный уровень выпуска
снижается

Факторы, определяющие вид кривой совокупного спроса: **эффект процентной ставки**

Уровень цен растет, а денежная
масса
в обращении неизменна



Трансакционный спрос на деньги
растет
Ставка процента



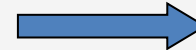
растет
Инвестиции



уменьшаются
Совокупные расходы (совокупный
спрос)



уменьшаются
Реальный уровень выпуска
снижается



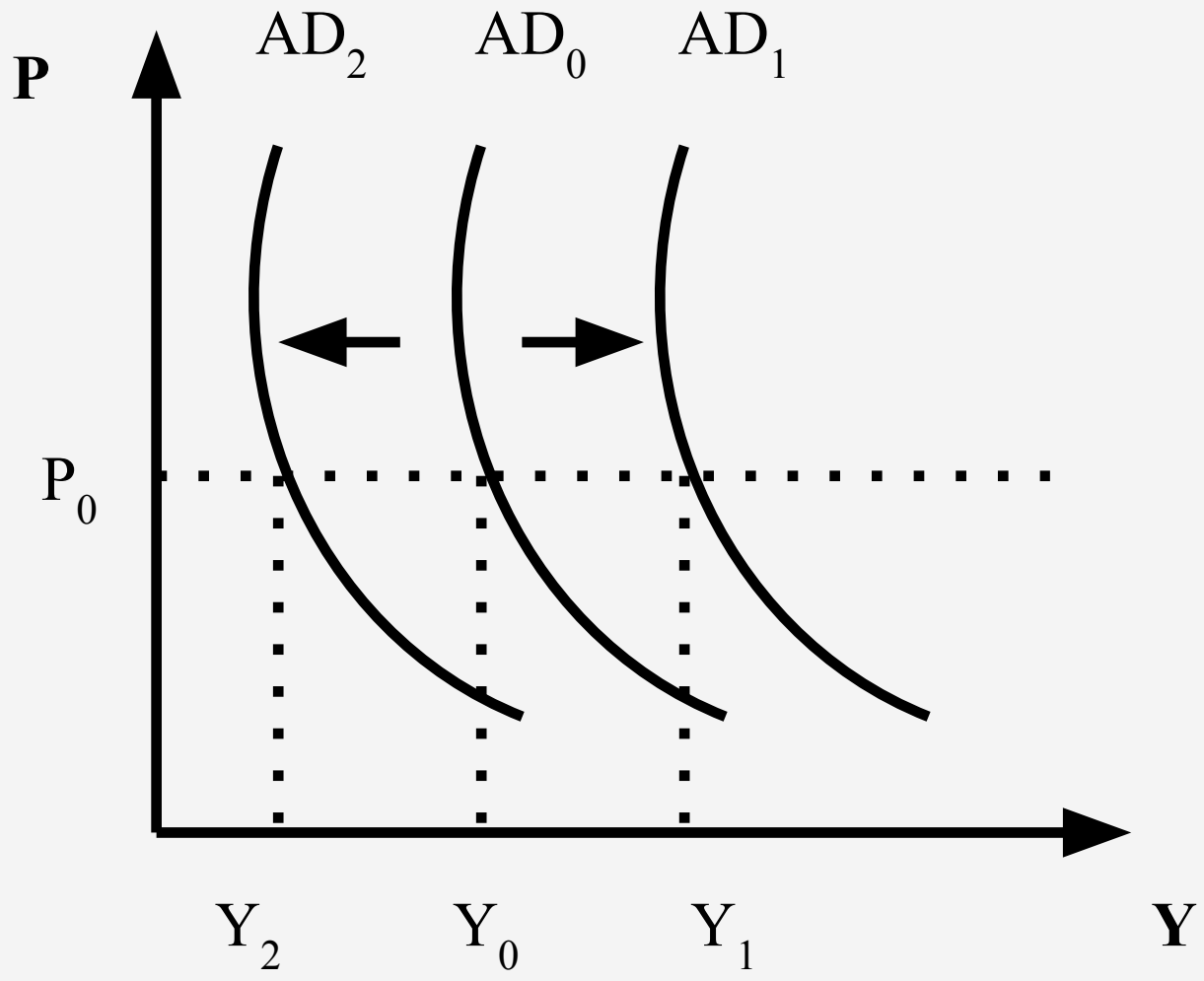
**Факторы, определяющие вид кривой
совокупного спроса: эффект
импортных закупок**

**рост цен внутри страны при стабильных
ценах на импорт приводит к сокращению**

экспорта и росту импорта

сокращается чистый экспорт (X_n),

сокращается совокупный спрос.



К неценовым факторам совокупного спроса относится все то, что влияет:

- на потребительские расходы домохозяйств (C): благосостояние потребителей, их ожидания, изменения в подоходном налоге;
- на инвестиционные расходы фирм (I): процентные ставки, субсидии, льготные кредиты инвесторам, налоги на бизнес;
- на государственные расходы (G): государственная политика, приоритеты в госрасходах;
- на чистый экспорт (X_n): колебания валютных курсов, условия на внешних рынках.

Потребление (C) – часть дохода (Y),
которая используется субъектом на
приобретение товаров и услуг.

Сбережения (S) – часть дохода (Y),
которая не используется субъектом
на текущее потребление.

ОСНОВНОЙ ПСИХОЛОГИЧЕСКИЙ ЗАКОН КЕЙНСА:

**«Люди склонны, как правило,
увеличивать свое потребление с
ростом дохода, но не в той же мере, в
какой растет доход».**

Дж. М. Кейнс

ПРЕДЕЛЬНАЯ СКЛОННОСТЬ К ПОТРЕБЛЕНИЮ (*mpc*):

Доля прироста потребительских расходов, вызванная предельно малым изменением располагаемого дохода:

$$mpc = \Delta C / \Delta Y_D$$

ФУНКЦИЯ ПОТРЕБЛЕНИЯ:

$$C = a + mpc \cdot Y_D,$$

где C – потребительские расходы;

a – автономное потребление, которое не зависит от располагаемого дохода;

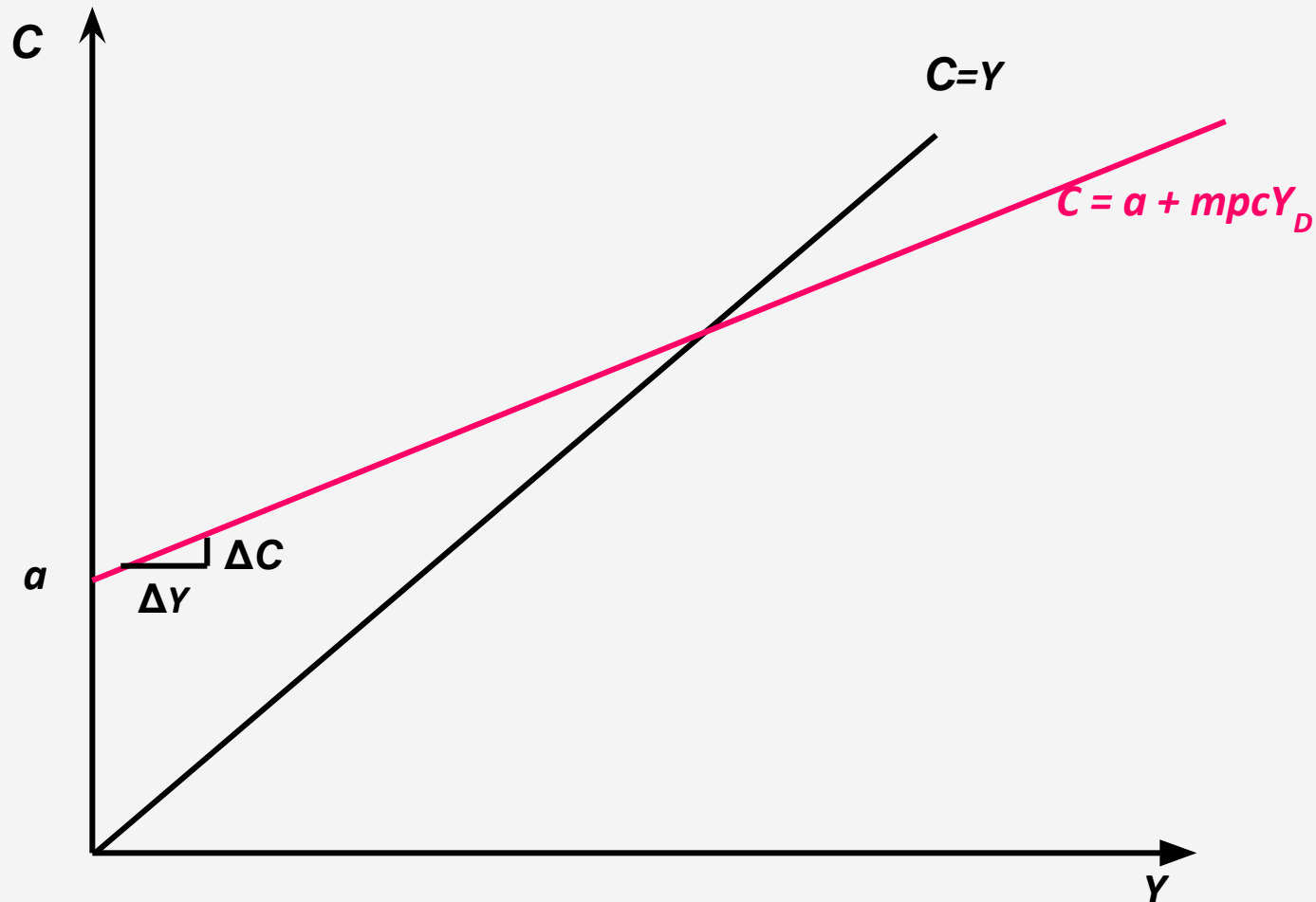
mpc – предельная склонность к потреблению;

$Y_D = (Y - T)$ - располагаемый доход;

Y – доход ;

T – налоговые отчисления.

ГРАФИЧЕСКАЯ ИНТЕРПРЕТАЦИЯ ПРЕДЕЛЬНОЙ СКЛОННОСТИ К ПОТРЕБЛЕНИЮ (mpc):



СРЕДНЯЯ СКЛОННОСТЬ К ПОТРЕБЛЕНИЮ (*арс*):

Доля располагаемого дохода, которую домашние хозяйства расходуют на приобретение товаров и услуг:

$$арс = C/Y_D$$

Люди сберегают, чтобы:

- делать крупные покупки, удовлетворять будущие потребности своих семей;**
- иметь запас ликвидных (наличных) денежных средств;**
- обеспечить себя и своих детей в будущем;**
- застраховать себя от непредвиденных случаев (болезнь, безработица и т.д.);**
- в силу привычки.**

ФАКТОРЫ, ОПРЕДЕЛЯЮЩИЕ ВЕЛИЧИНУ СБЕРЕЖЕНИЙ ДОМАШНИХ ХОЗЯЙСТВ:

- доход домашних хозяйств;**
- уровень цен;**
- накопленное богатство;**
- величина потребительской задолженности;**
- экономические ожидания;**
- уровень налогообложения.**

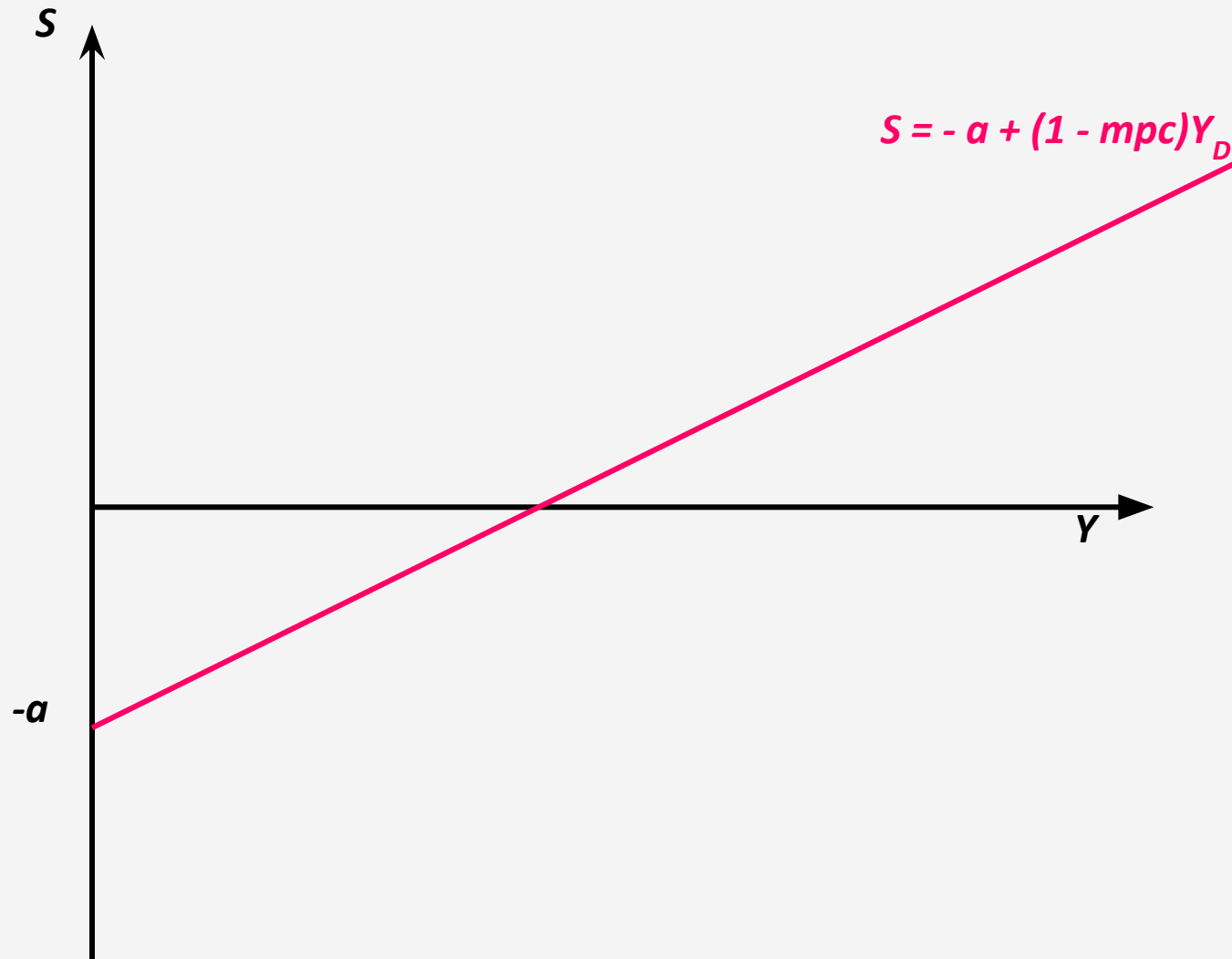
КЕЙНСИАНСКАЯ ФУНКЦИЯ СБЕРЕЖЕНИЯ:

$$S = -a + (1 - mpc)Y_D,$$

где S – величина сбережений в частном секторе;

$(1 - mpc) = mps$ – предельная склонность к сбережению.

ГРАФИК КЕЙНСИАНСКОЙ ФУНКЦИИ СБЕРЕЖЕНИЯ:

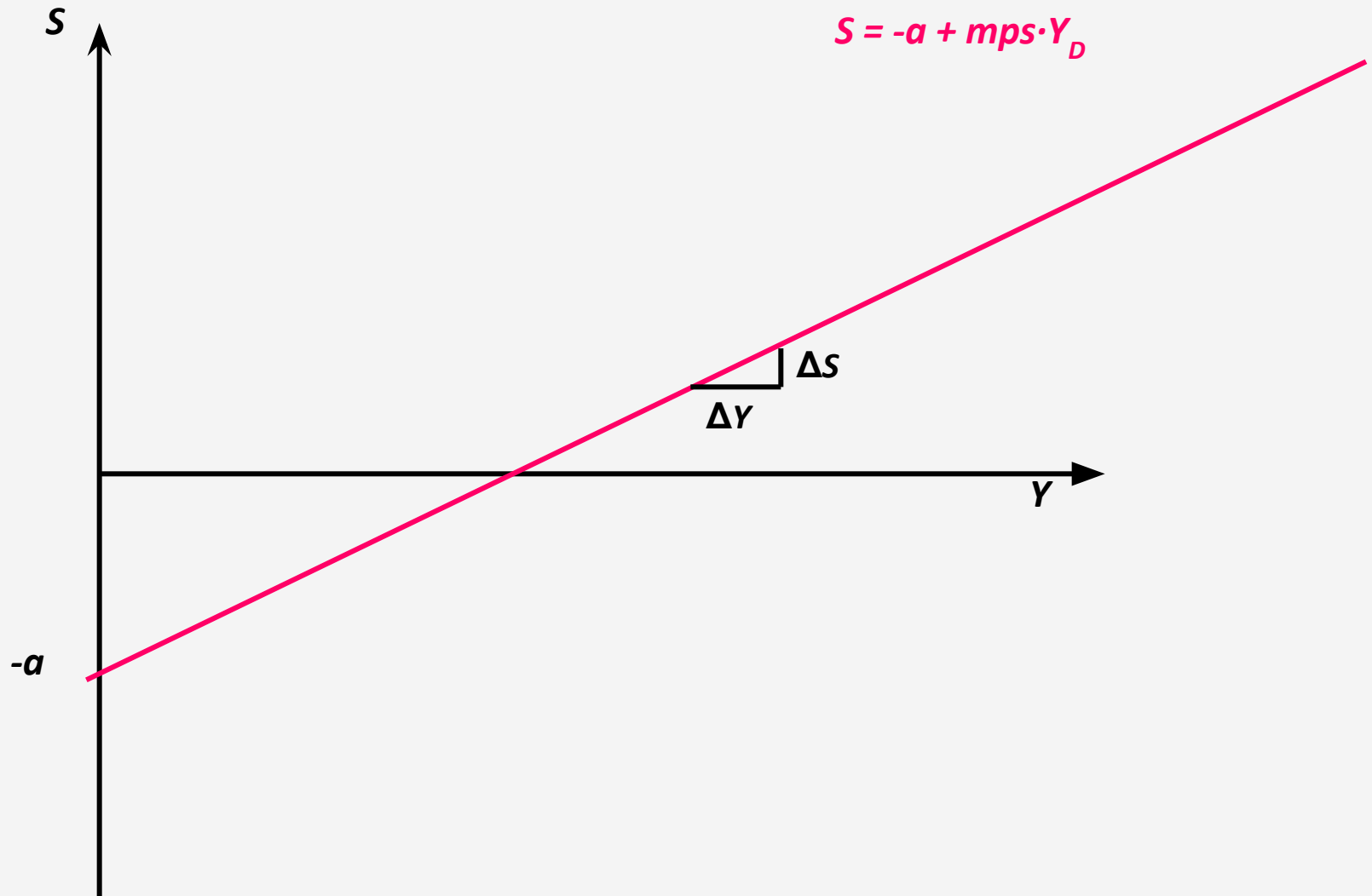


ПРЕДЕЛЬНАЯ СКЛОННОСТЬ К СБЕРЕЖЕНИЮ (MPS):

Доля прироста сбережений, вызванная предельно малым изменением располагаемого дохода:

$$mps = \Delta S / \Delta Y_D$$

ГРАФИЧЕСКАЯ ИНТЕРПРЕТАЦИЯ ПРЕДЕЛЬНОЙ СКЛОННОСТИ К СБЕРЕЖЕНИЮ (mps):

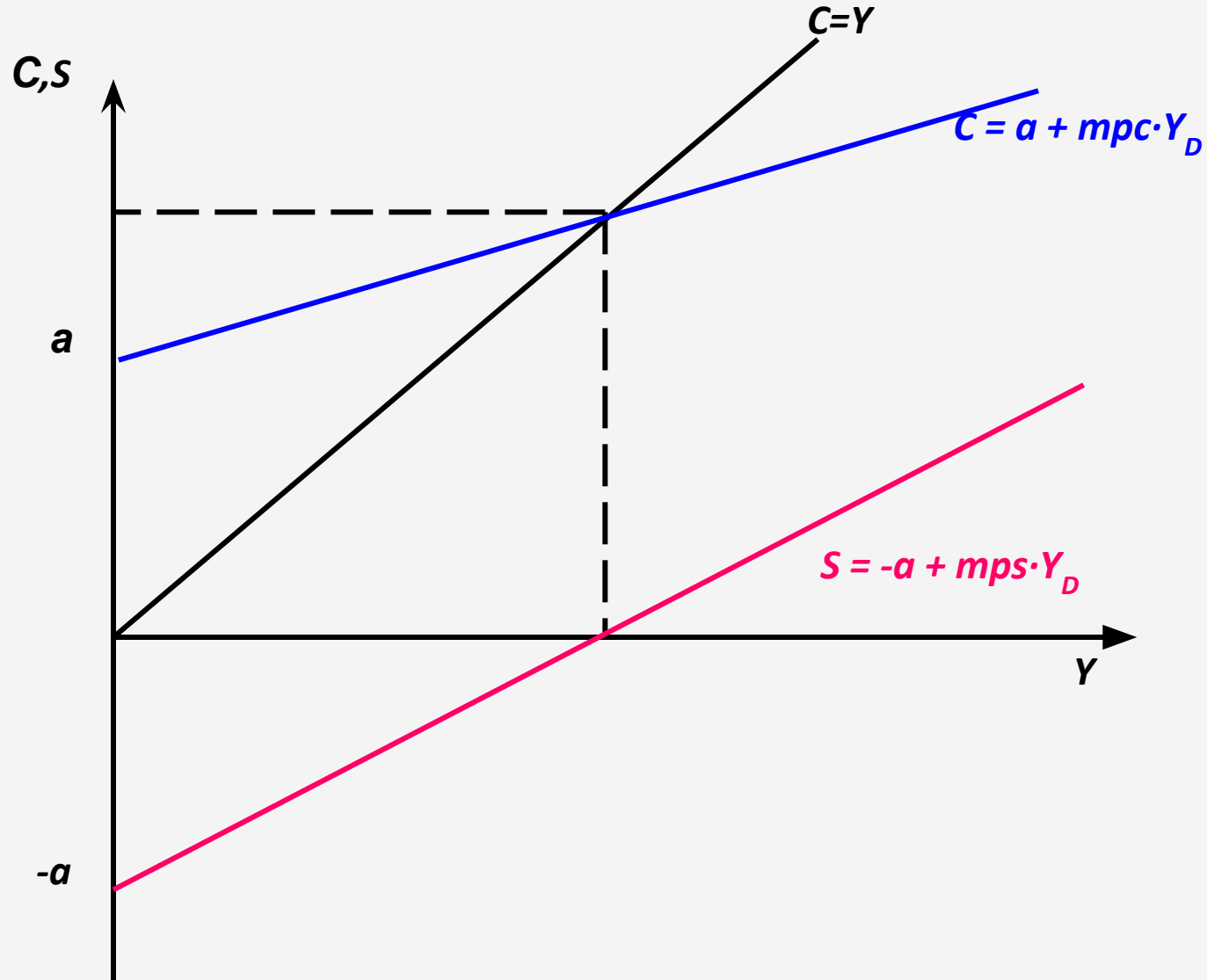


СРЕДНЯЯ СКЛОННОСТЬ К СБЕРЕЖЕНИЮ (*aps*):

Доля располагаемого дохода, которую домашние хозяйства сберегают:

$$aps = S/Y_D$$

ГРАФИКИ ФУНКЦИЙ СБЕРЕЖЕНИЯ И ПОТРЕБЛЕНИЯ:



$$mpc + mps = 1$$

$$apc + aps = 1$$

Вопрос 2.

ИНВЕСТИЦИИ.

Инвестиции – это вложения в основной капитал (основные средства производства), в запасы, резервы, другие экономические объекты и процессы, требующие отвлечения материальных и денежных средств на продолжительное время с целью накопления капитала, увеличения его запасов и максимизации прибыли.

ОСНОВНОЙ МОТИВ ИНВЕСТИЦИЙ ФИРМ:

- максимизация нормы чистой прибыли, что требует соотносить доходность инвестиционного проекта с реальной ставкой процента.
- **МОТИВЫ СБЕРЕЖЕНИЙ И ИНВЕСТИЦИЙ РАЗНЫЕ!**

Основные типы инвестиций:

- **производственные инвестиции;**
- **инвестиции в товарно-материальные запасы;**
- **инвестиции в жилищное строительство.**

Фактические и планируемые инвестиции:

Фактические инвестиции включают планируемые фирмами инвестиции и незапланированные инвестиции.

Незапланированные инвестиции представляют собой непредусмотренные изменения инвестиций в товарно-материальные запасы.

ФАКТОРЫ, ОПРЕДЕЛЯЮЩИЕ ДИНАМИКУ ИНВЕСТИЦИЙ ФИРМ:

- реальная ставка процента;**
- ожидаемая норма чистой прибыли;**
- изменения в технологии производства;**
- наличный основной капитал;**
- динамика совокупного дохода;**
- экономические ожидания;**
- уровень налогообложения.**

Функция автономных инвестиций:

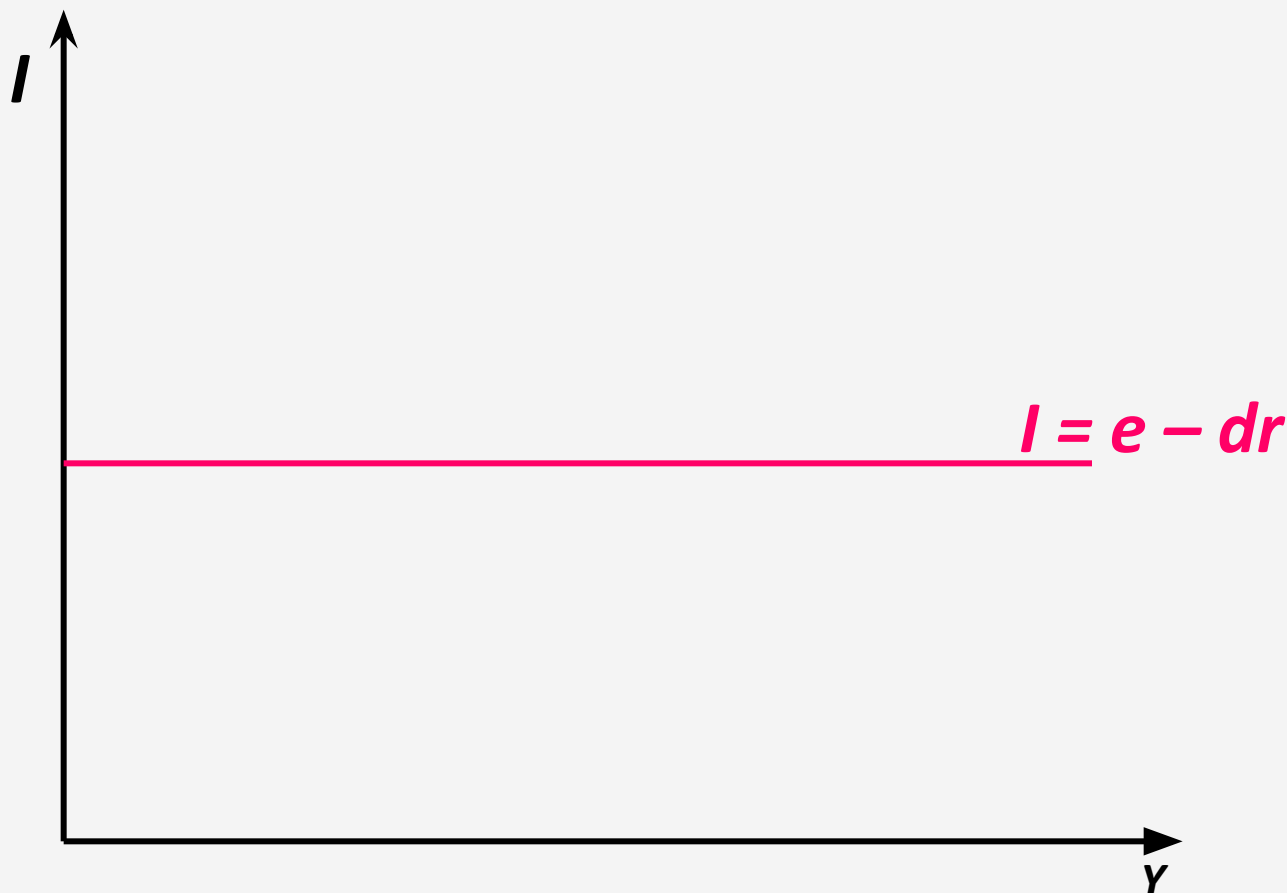
$$I = e - dr, \text{ где}$$

e – автономные инвестиционные расходы, определяемые внешними экономическими факторами;

r – реальная ставка процента;

d – эмпирический коэффициент чувствительности инвестиций к динамике ставки процента.

График функции автономных инвестиций:



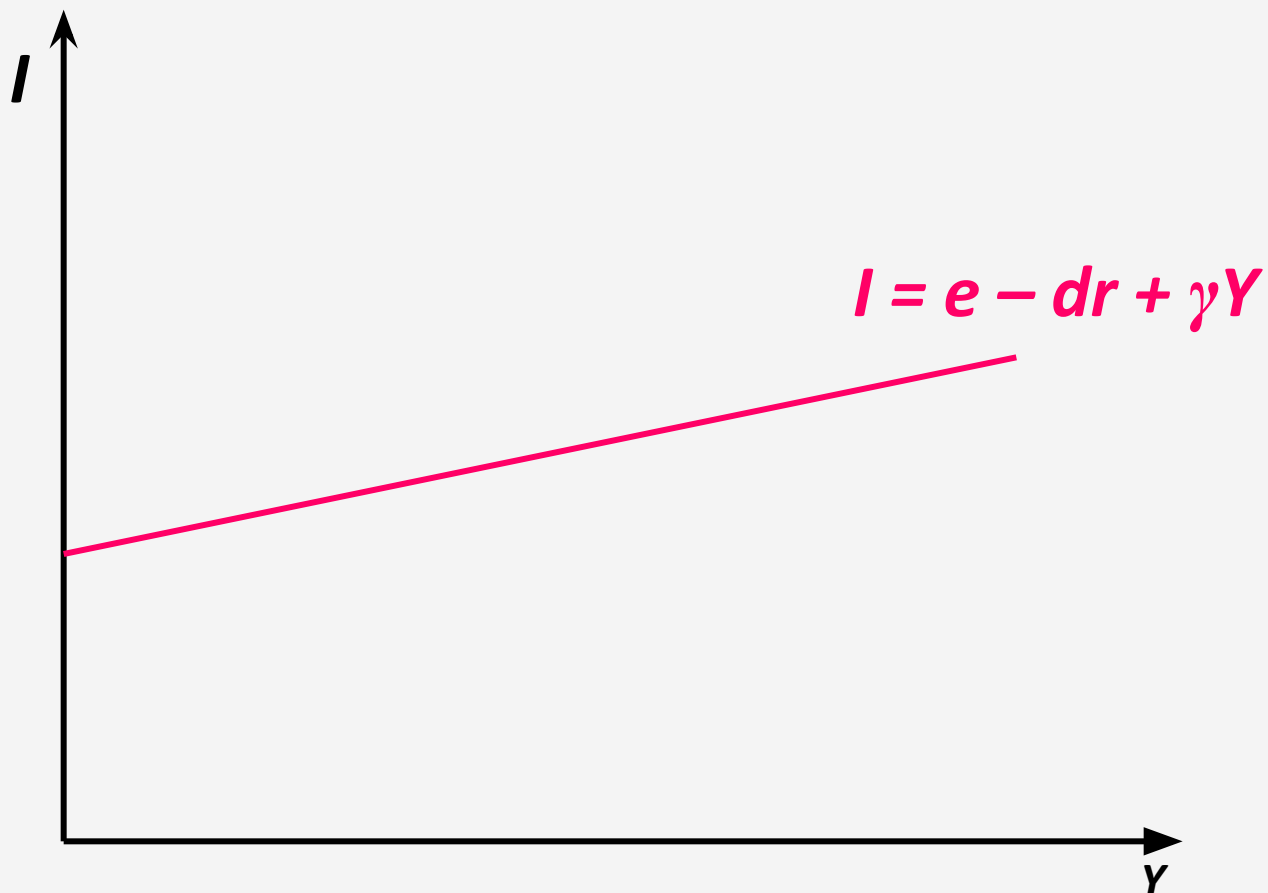
Предельная склонность к инвестированию:

Доля прироста расходов на
инвестиции в любом изменении
дохода:

$$\gamma = \Delta I / \Delta Y,$$

где ΔI – прирост величины инвестиций,
 ΔY – прирост дохода.

График функции инвестиций (включая индуцированные инвестиции):



Факторы нестабильности инвестиций:

- **продолжительные сроки службы оборудования;**
- **нерегулярность инноваций;**
- **изменчивость прибылей;**
- **изменчивость экономических ожиданий;**
- **циклические колебания ВВП.**

**Нестабильность инвестиций обуславливает
значительные колебания величины
совокупных расходов и совокупного
спроса,
которые усиливаются эффектом
мультипликации.**

Мультипликатор инвестиций:

характеризует пропорцию изменения ВВП в результате изменения инвестиций на одну денежную единицу.

Мультипликатор автономных инвестиций равен:

$$1/(1 - mpc)$$

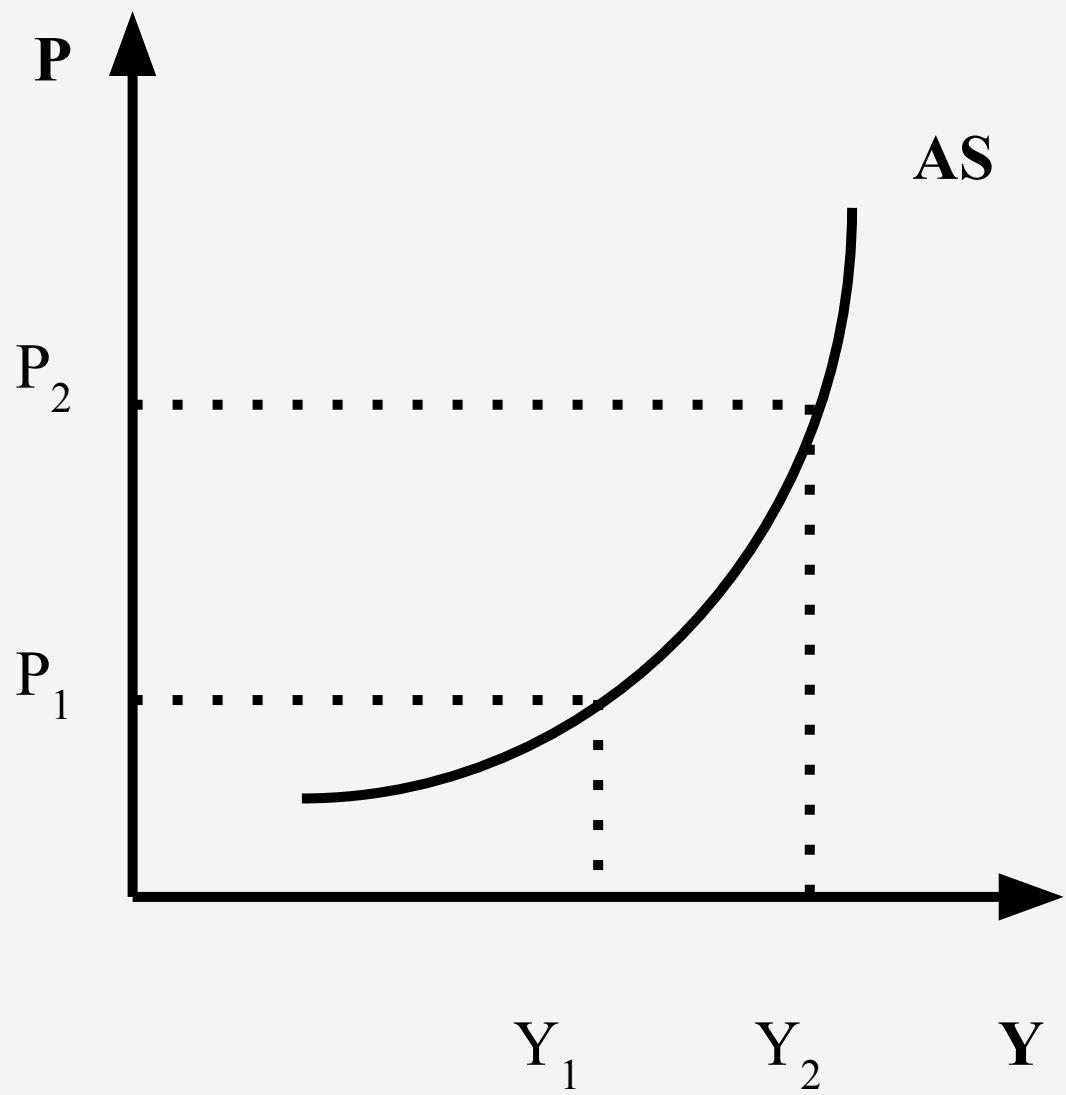
Вопрос 3.

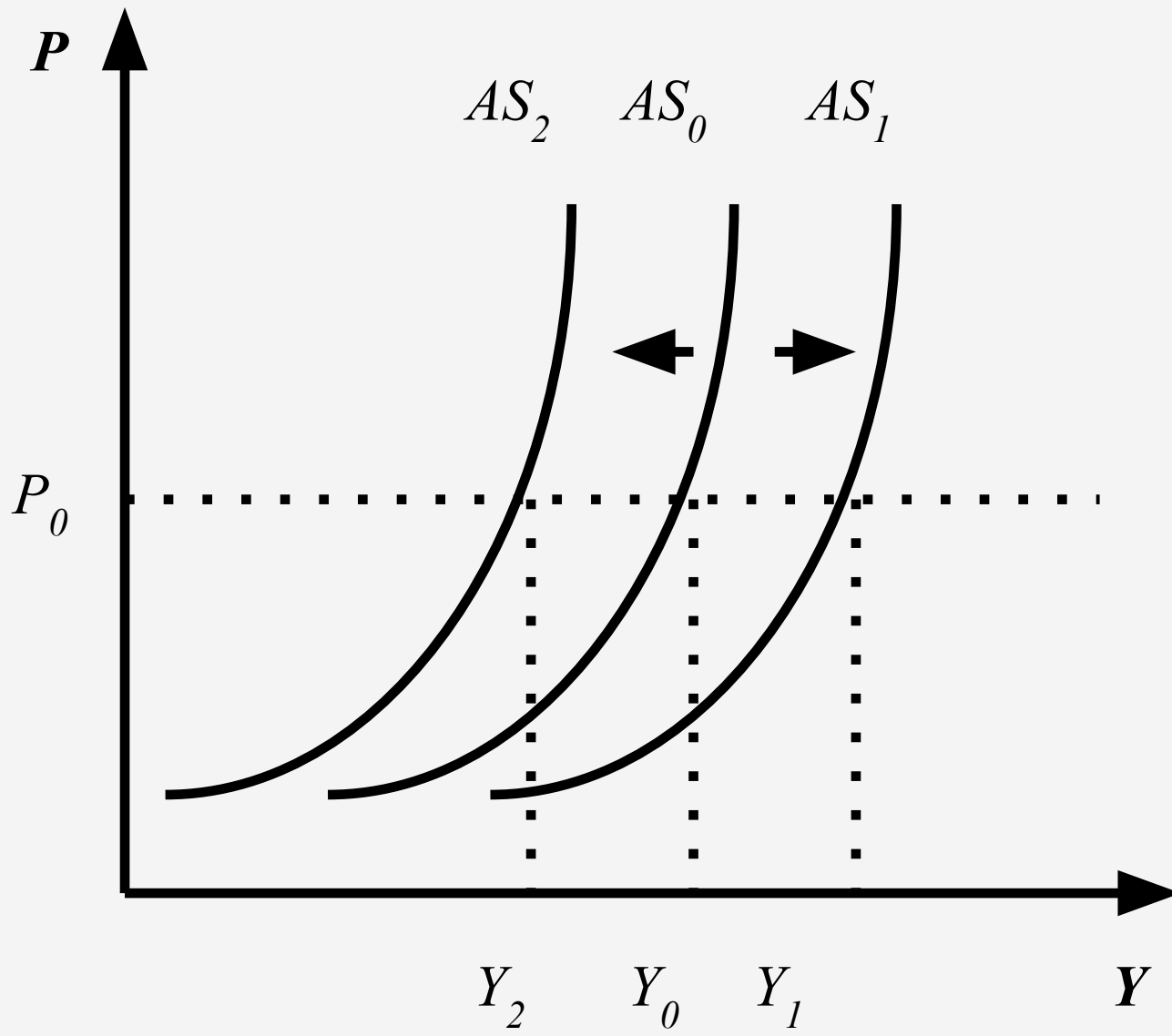
**РАВНОВЕСНЫЙ ОБЪЕМ
НАЦИОНАЛЬНОГО
ВЫПУСКА.**

Совокупное предложение

-

это количество благ и услуг, представленное всеми производителями на рынке при каждом данном уровне цен.

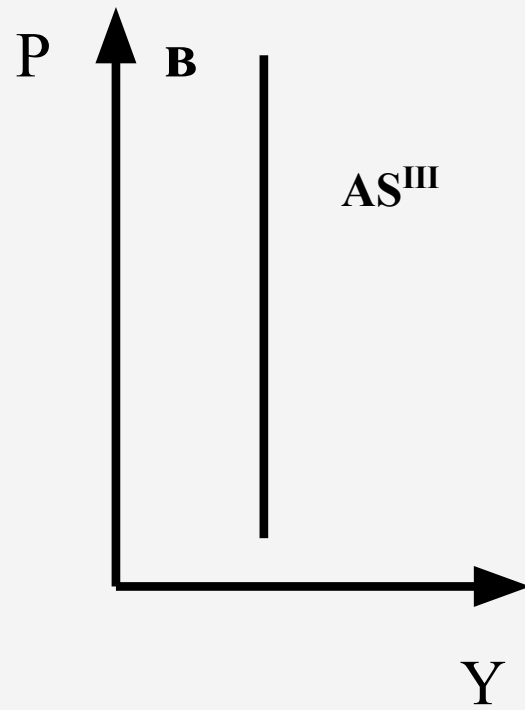
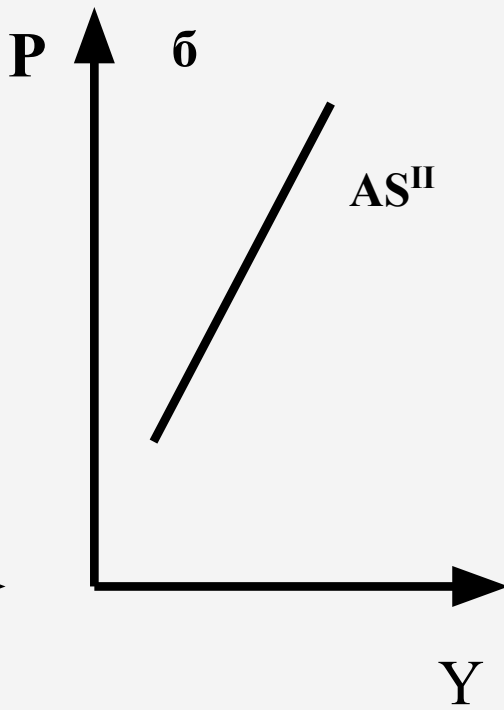
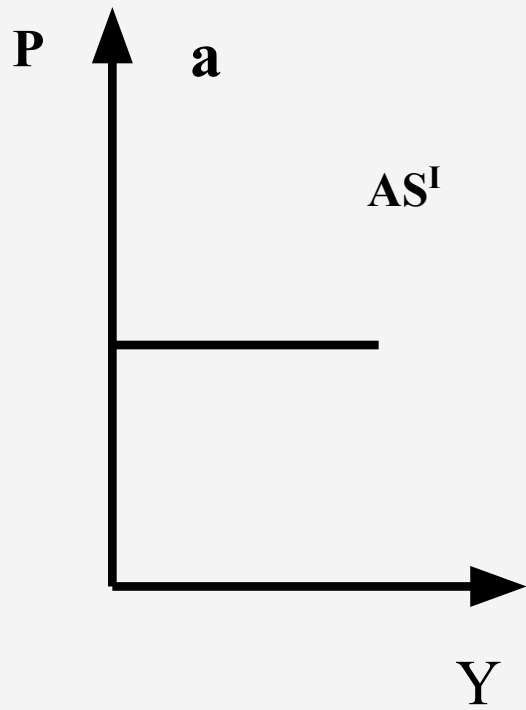


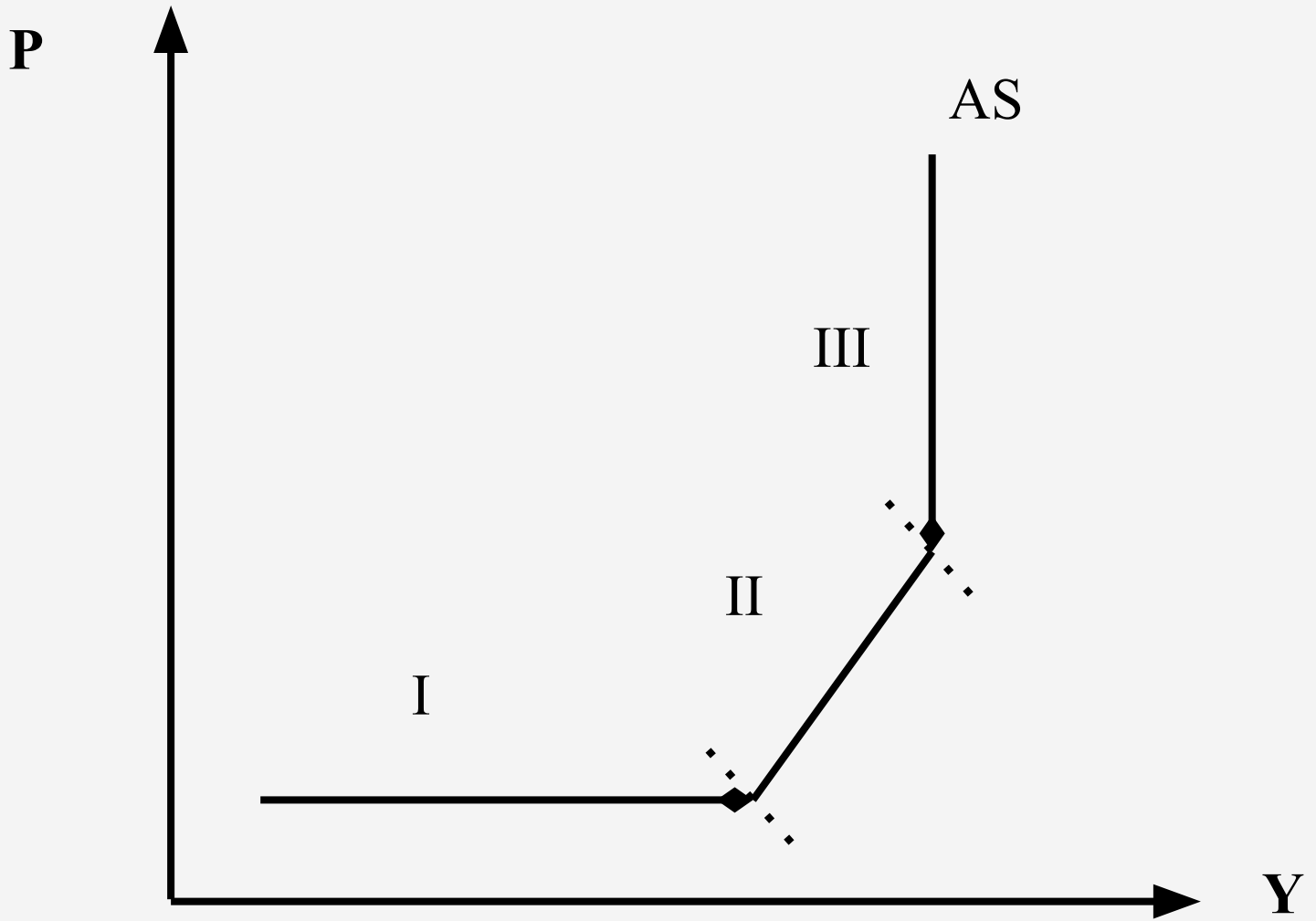


Неценовые факторы

совокупного предложения

- ***Цены на ресурсы***
- ***Производительность факторов производства***
- ***Изменения в налоговой политике***
- ***Изменение погодных условий***





Установление равновесия обеспечивает
общую пропорциональность между :

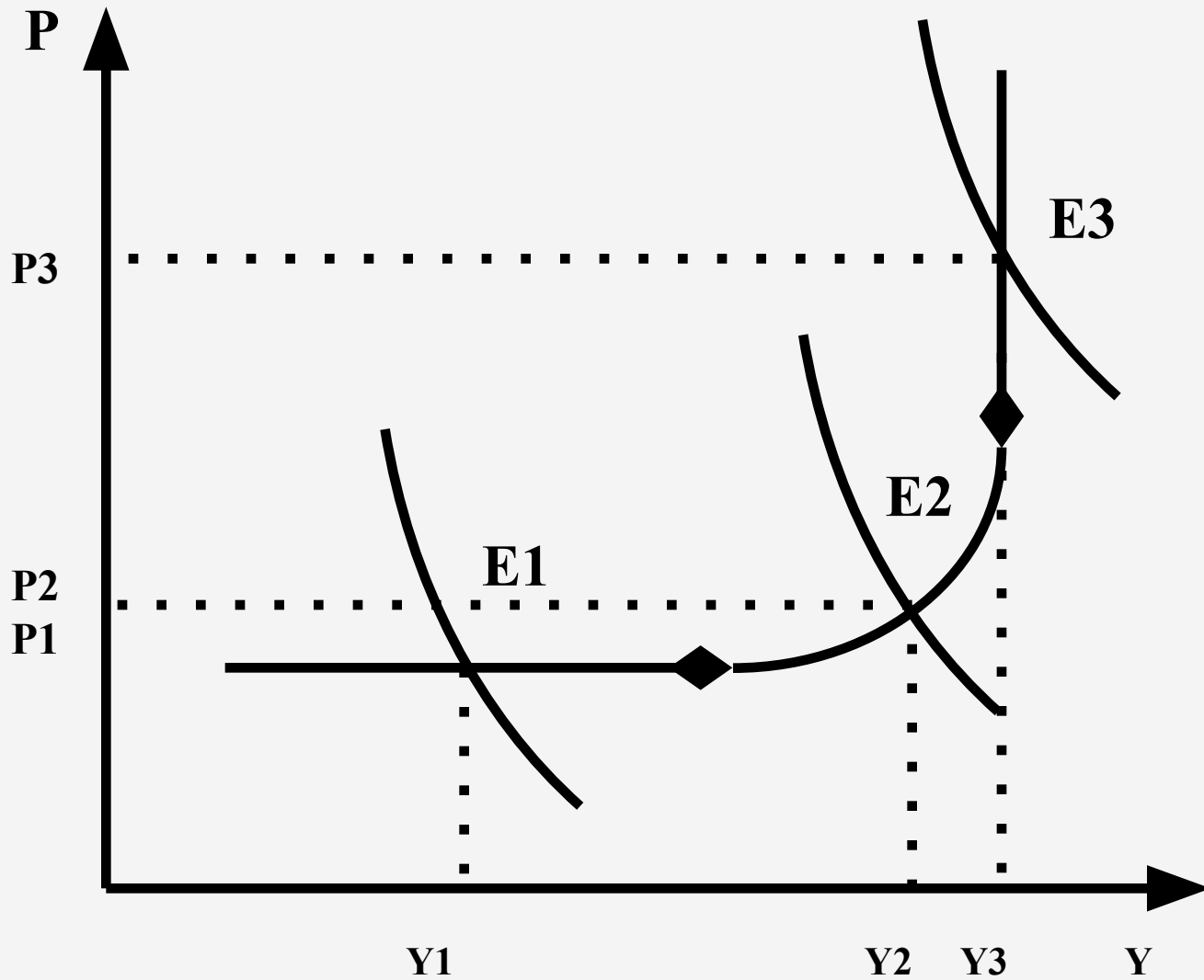
А) ресурсами и их использованием;

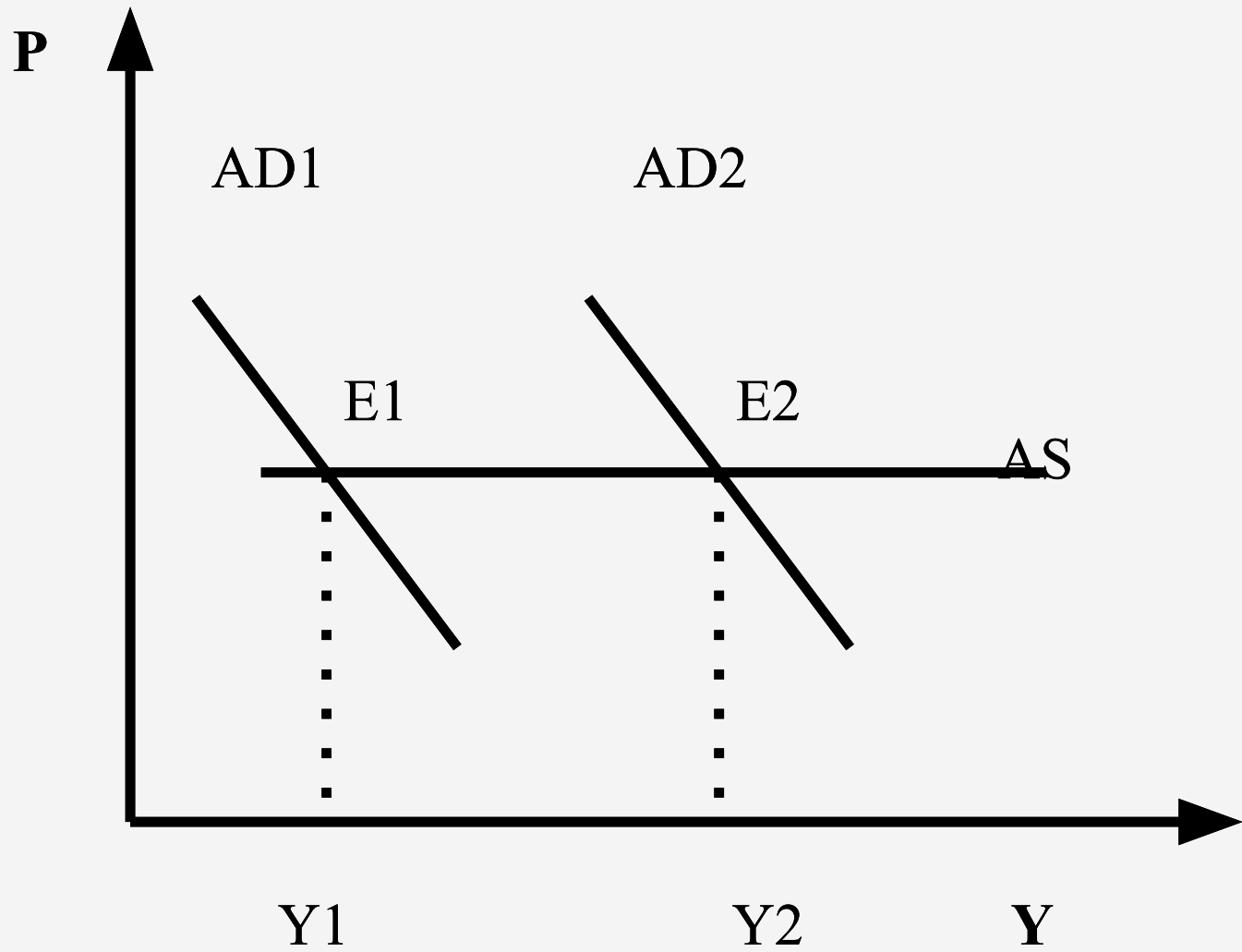
Б) факторами производства и их использованием;

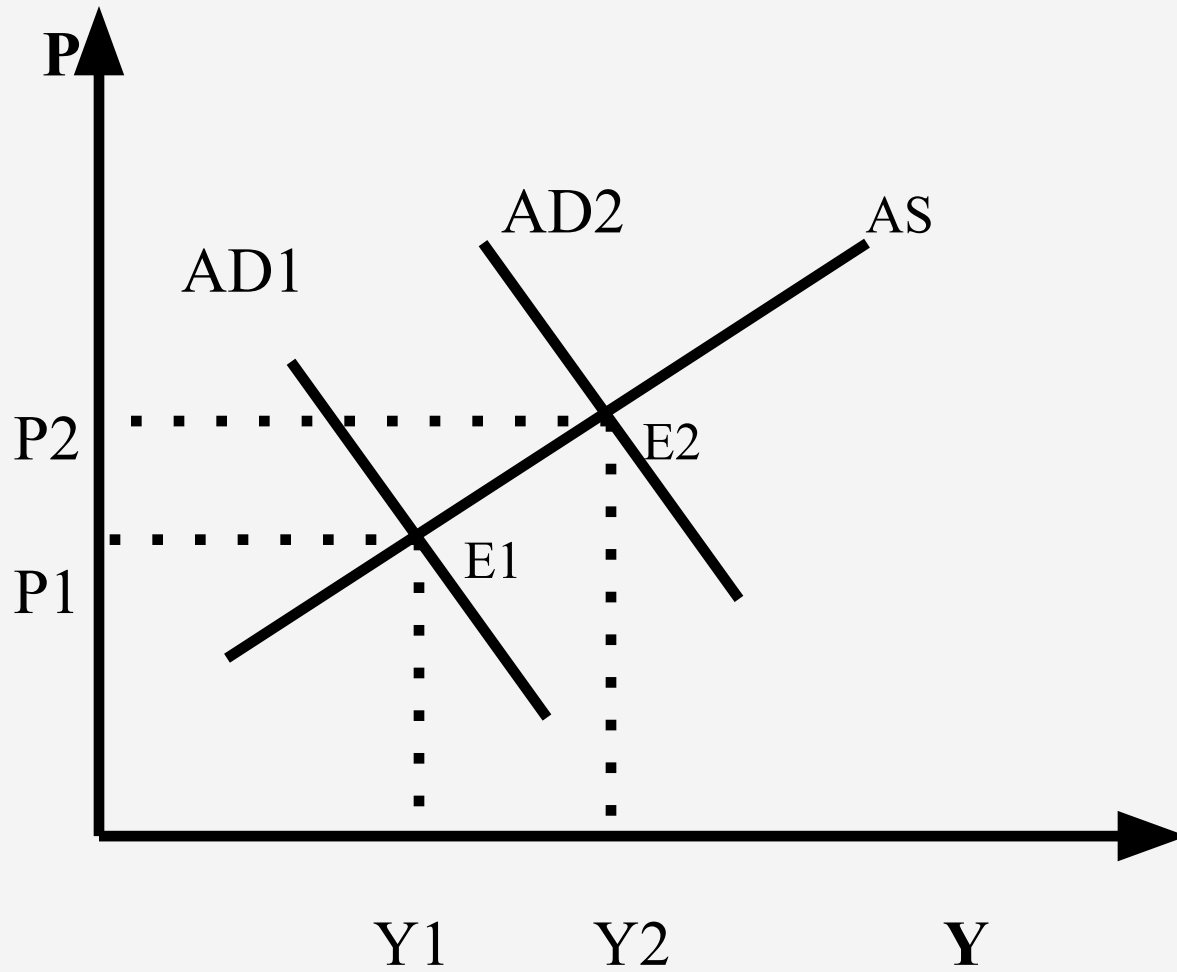
В) производством и потреблением;

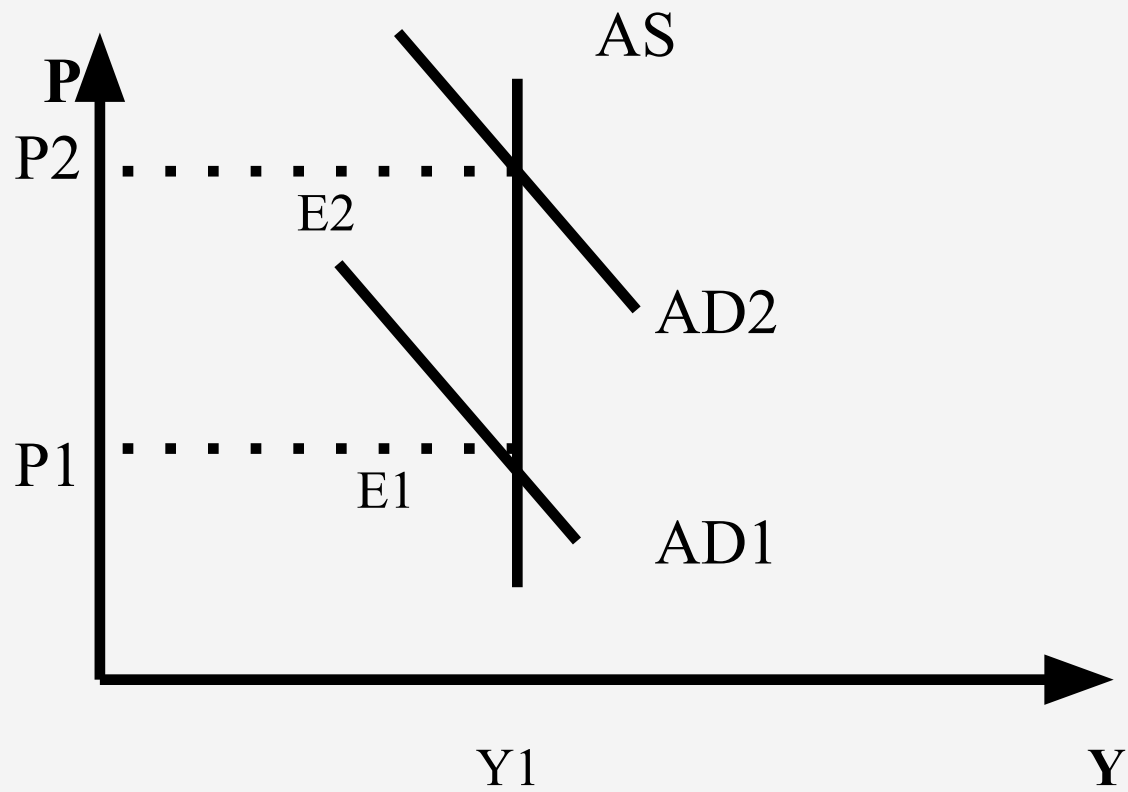
Г) совокупным предложением и совокупным спросом;

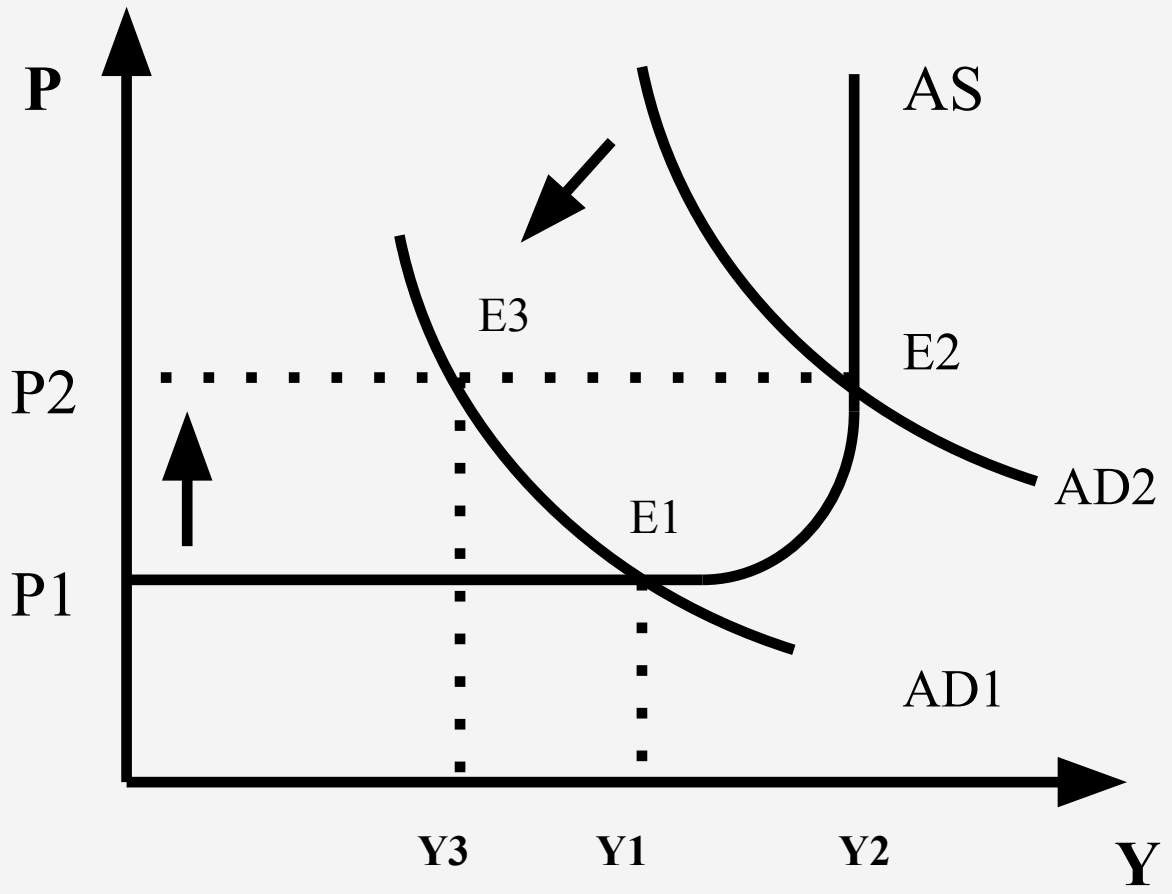
Д) материально-вещественными и финансовыми потоками.

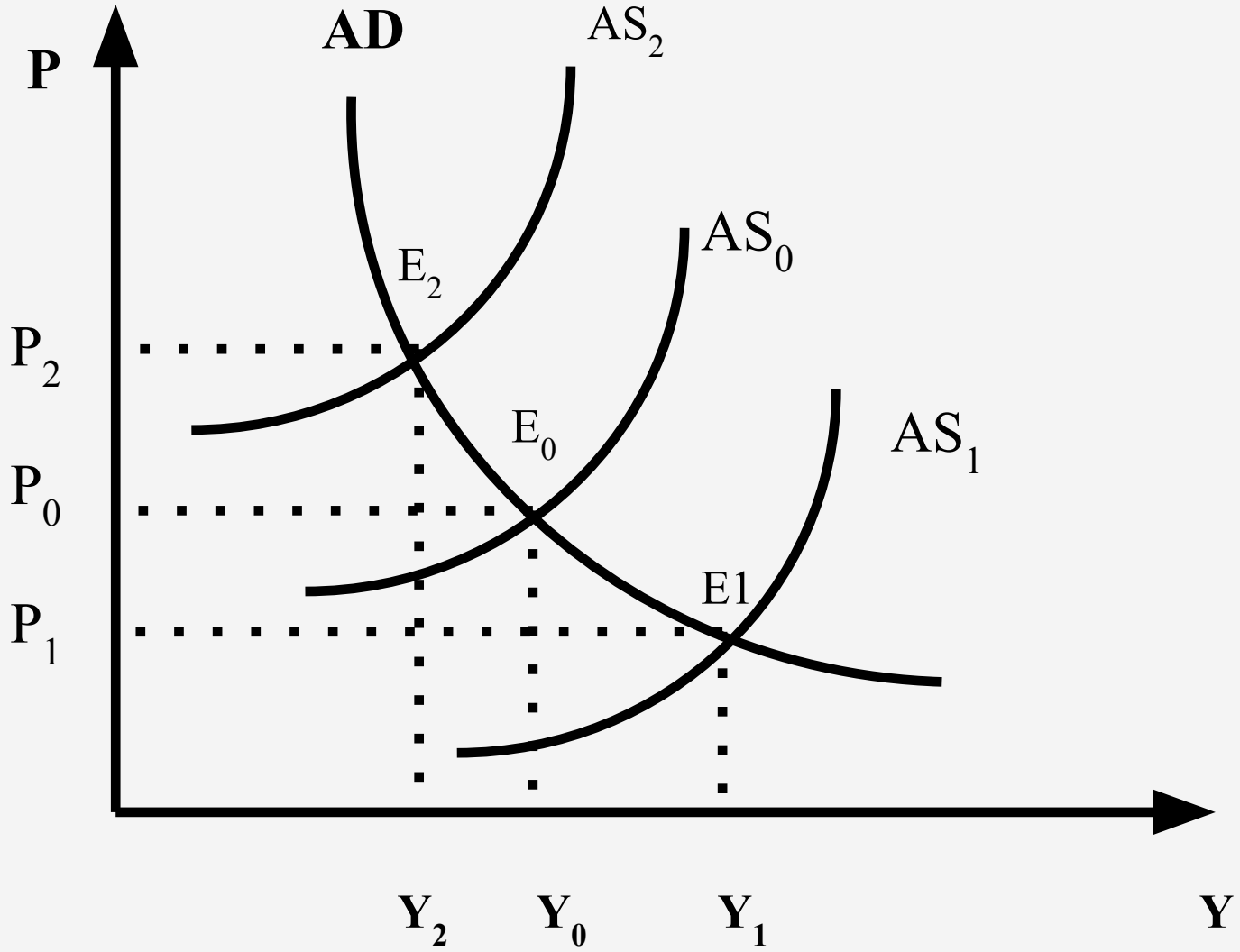








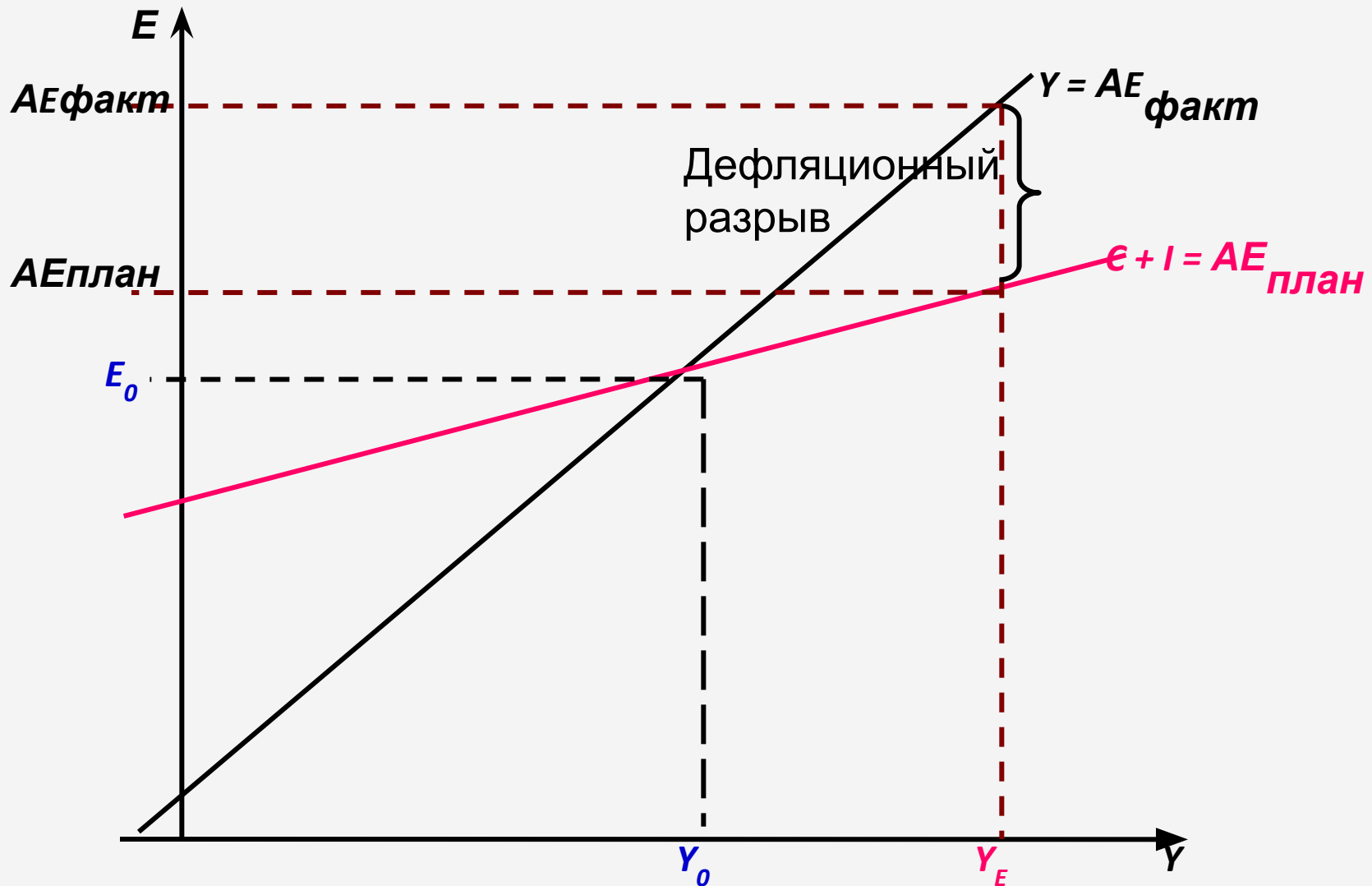




Парадокс бережливости:

**Попытка общества больше
сберегать оборачивается таким
же или меньшим объемом
сбережений**

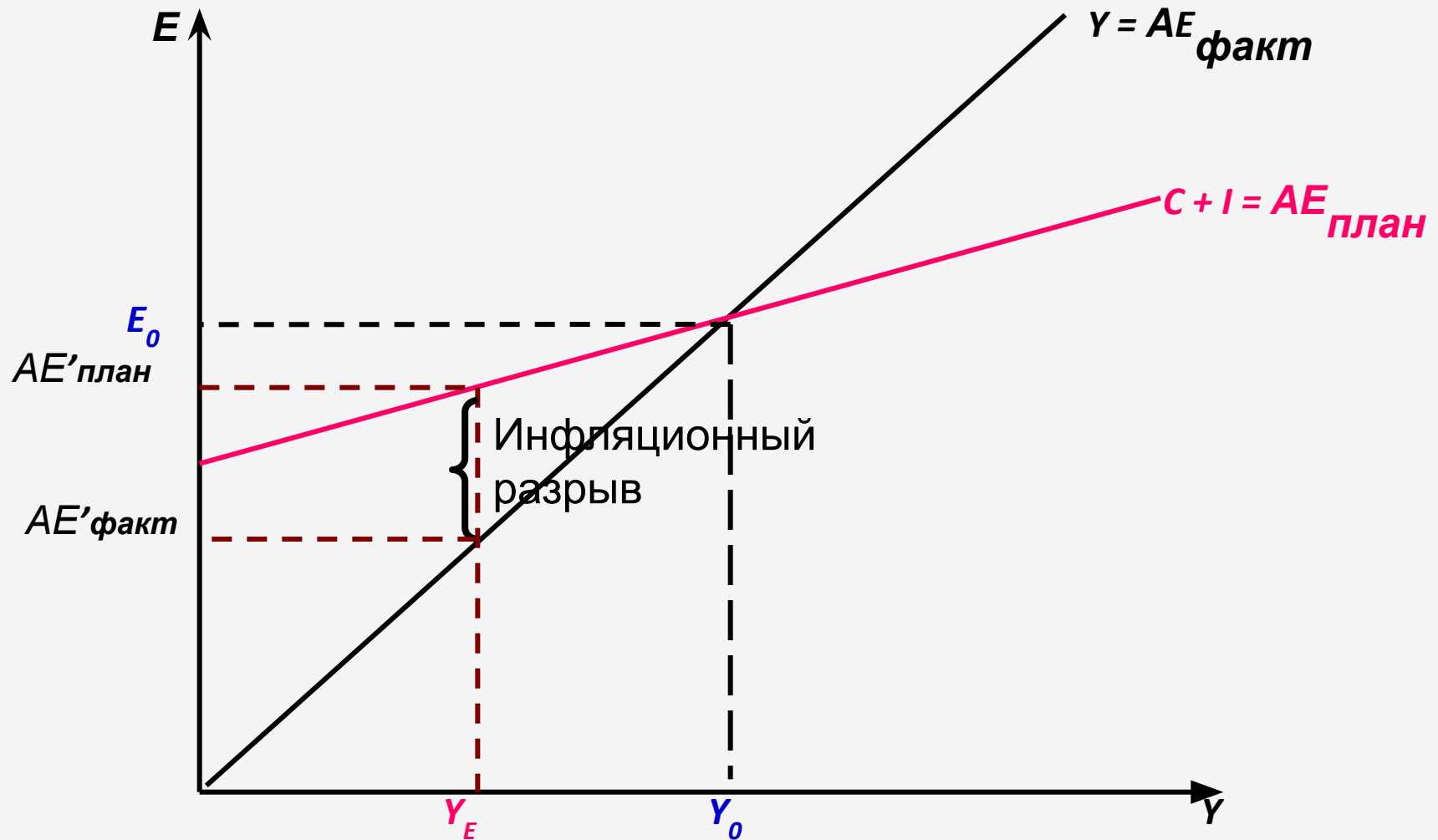
Рецессионный (дефляционный) разрыв:



Рецессионный (дефляционный) разрыв:

Величина **дефляционного разрыва** равна разнице между фактическими совокупными расходами при уровне национального выпуска при полной занятости и запланированными совокупными расходами при уровне национального выпуска при полной занятости.

Инфляционный разрыв:



Инфляционный разрыв:

Величина инфляционного разрыва равна разнице между запланированными совокупными расходами при уровне национального выпуска при полной занятости и фактическими совокупными расходами при уровне национального выпуска при полной занятости.

Важнейший вывод Кейнса:

Величина совокупного спроса может быть **недостаточной**, чтобы обеспечить равновесие экономики при уровне выпуска при полной занятости, и в этом случае возникает спад национального производства и безработица, или **избыточной**, что приводит к развитию инфляции.

Необходимо активное государственное регулирование совокупного спроса

Важнейший вывод Кейнса:

$Y_O = Y_E$ – оптимальной равновесие

$Y_O < Y_E$ – дефляционный разрыв

$Y_O > Y_E$ – инфляционный разрыв