

И шли года...

Гулял в степях

Лишь буйный ветер на

просторе...

Но вот - скончался Мономах,

И на Руси - туга и горе.



Русские няжества в период феодальной бленности



Бурлакова Г.Н.,
преподаватель
истории и
обществознания
ГОУ НПО ПУ № 1

План изучения темы

- I. Владимиро-Суздальское княжество.
- II. Галицко-Волынское княжество.
- III. Новгородская земля.
- IV. Последствия раздробленности на Руси.

«Интеллект-карта» и алгоритм

Географическое
положение

Природные
условия

Название
княжества

Политическое
устройство

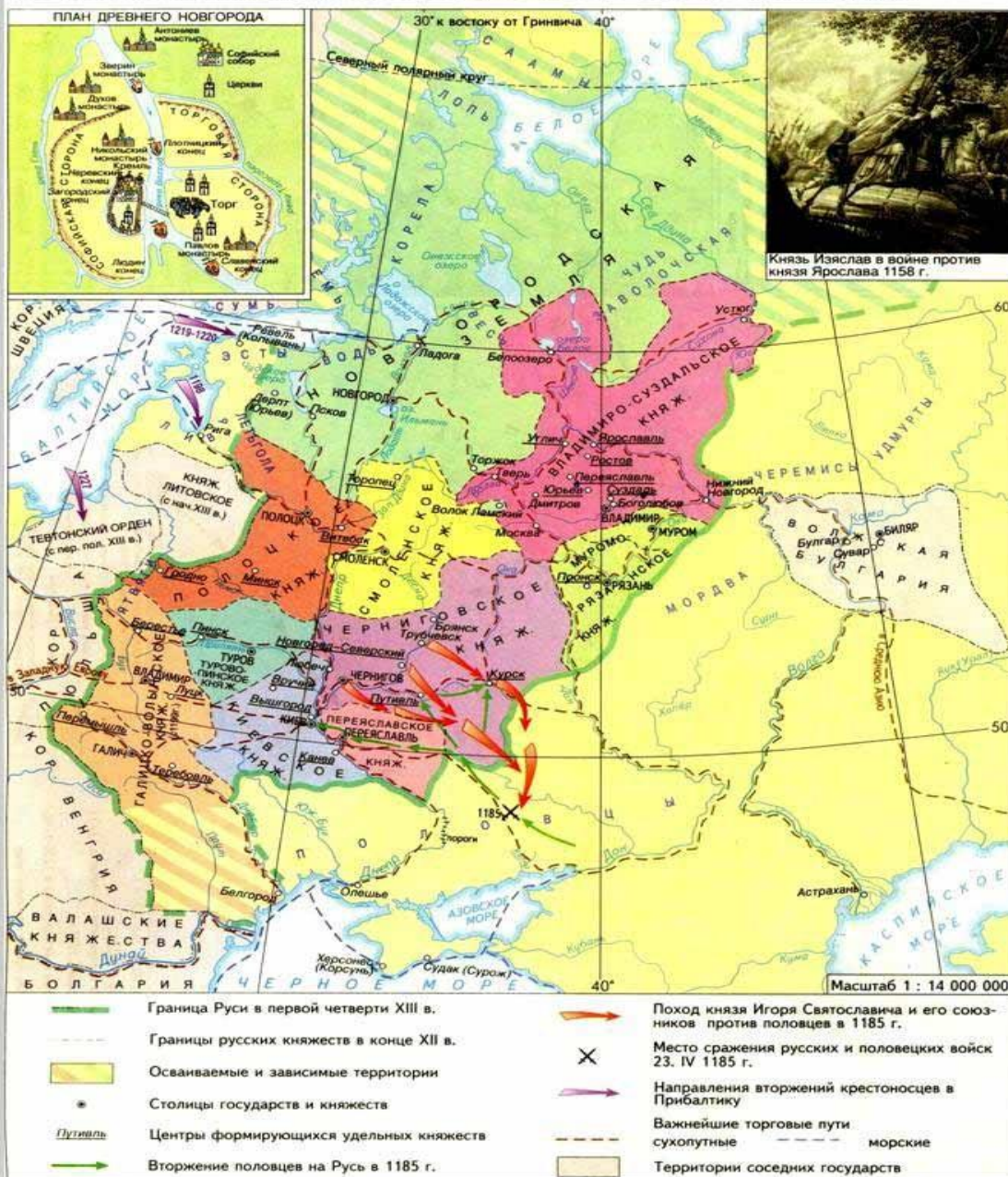
Этнический и
социальный
состав
населения

Занятия
населения
и
экономика

Задание на урок

1. Существуют ли различия в политическом устройстве? Докажите.
2. В чём отличия экономического развития княжеств?

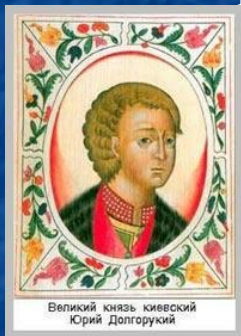
ПОЛИТИЧЕСКАЯ РАЗДРОБЛЕННОСТЬ РУСИ в XII - первой четверти XIII в.



1132 год -
начало периода
раздробленности
Руси

Географическое положение:

Междуречье Оки и Волги. В XII-веке присоединены: пространство на юго-западе, заселенное вятичами, с центром в Москве, в юго-восточном направлении от Нижней Клязьмы к Заволжью, а в первой половине XIII-века при устье Оки образуется Нижний Новгород, конце XII - начале XIII века присоединяется территория по Верхнему Поволжью, во второй половине XII века Костромской район и места по.



Политическая система власти:

Владими́ро-Суздальская земля - раннефеодальная монархия. Этот регион колонизировался (осваивался) по инициативе князей. Земли рассматривались как собственность князя, а население - в качестве его слуг. Отношения в обществе: княжеско-подданическими. Князьям удалось создать такой крупный домен (земельная собственность). Свои огромные земельные владения они раздавали дружинникам и слугам, церкви. В Северо-Восточной Руси сложилась вотчинная система власти.



Владими́ро-Суздальское княжество

Занятия населения и экономика:

Население занималось земледелием, скотоводством, рыбной ловлей, добычей соли, бортничеством, бобровым промыслом.

Климатические условия:

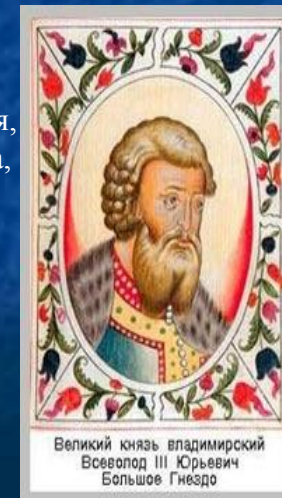
Континентальный характер климата. Продолжительные и холодные зимы и умеренно теплое лето. Климат переходный от мягкого - в Западной Европы к резко континентальному - Азии. Ветры юго-западного и западного направления.

Этнический и социальный состав населения

Социальный :

бояре, становление дворянства, «дети боярские», духовенство, торговое-ремесленное население: «лучшие» и «молодые», крестьяне

Этнический : славянские племена; коренное население: мурома, меря, весь, мордва, тюркские племена



Географическое положение:

Галицко-Волынская земля простиралась от Карпат и Днестровско-Дунайского Причерноморья на юге и юго-западе до земель литовского племени ятвягов и Полоцкой земли на севере. На западе она граничила с Венгрией и Польшей, а на Востоке- с Киевской землей и половецкой степью.



Климатические условия:

Природные условия княжества благоприятствовали развитию земледелия в речных долинах. Мягкий климат, многочисленные леса и реки, перемежающиеся со степными пространствами, создавали благоприятные условия для развития скотоводства и различного промысла.



Политическая система власти:

"княжие мужи" расширяли пределы своих владений и вели крупную торговлю, вели постоянную борьбу за земли, за власть, выступали против любых попыток ограничения их прав в пользу княжеской власти и растущих городов; служилые феодалы были опорой галицкие князя в борьбе с боярством

Галицко-Волынское княжество

Занятия населения и экономика:

древнейший очаг пашенной земледельческой культуры восточных славян; развитое земледелие, занятие скотоводством и различными промыслами, раннее развитие феодальных отношений, ремесленное производство, наличие второй торговый путь из Балтийского моря в Черное и сухопутные торговые пути из Руси в страны Юго-Восточной и Центральной Европы.

Этнический и социальный состав

Этнический:

древние земли белых хорватов, тиверцев, уличей, дулебов.

Социальный:

галицкое боярство - "мужи галицкие", служилые феодалы (дворяне), духовенство, ремесленники и торговые люди, крестьяне (смердами)



Географическое положение:

верхнее течение реки Великой и верховье реки Ловати, на юге предел смоленские и полоцкие земли, и на юго-западе верхняя часть Ловати. Новгород лежит на удобном пути к главным речным бассейнам Русской равнины – к Западной Двине, Днепру и Волге, а Волхов соединяет его прямым водным путём с Финским заливом



Климатические условия:

Климат умеренно континентальный. Осадков выпадет много. Зима умеренно мягкая, снежная, преобладает облачная умеренно морозная погода. Нередки оттепели. Весна продолжительная, прохладная. Лето умеренно теплое непродолжительное; иногда отмечается жаркая и сухая погода. Часто пасмурные и дождливые дни.

Политическая система власти:

Вечевой строй в Новгороде был своеобразной феодальной "демократией". Вече имело большую силу. Причина: важная роль торгово-ремесленного населения и стремление могущественного боярства не допустить княжеской власти.

Вече решало вопросы законодательства, внешней и внутренней политики: избирало или изгоняло князя, выносило решения по вопросам о войне, ведало чеканкой монет, выступало в качестве высшей судебной инстанции.

В вечевых собраниях участвовали все взрослые жители, кроме женщин и холопов. Посадника и тысяцкого объявляли решение веча, извещали суд о совершении преступления, вызывали в суд, производили обыск и т.д.

В Новгороде отсутствовало княжеское землевладение.

Новгородска

Я ЗЕМЛЯ

Занятия населения и экономика:

высокое по сравнению с другими княжествами развитие ремесла и торговли, развитая промысловая деятельность, добыча железной руды и соли, земледелие не удовлетворяло потребности населения

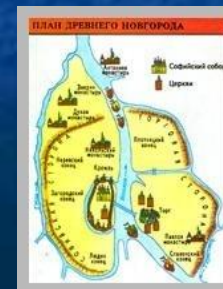
Этнический и социальный состав

Этнический:

племена новгородских словен, фино-угорские племена.

Социальный:

население делилось на лучших и меньших людей, кроме этого общество делилось на три класса: высший класс – бояре, средний – житьи люди (купцы и своеземцы), низший – черные люди (ремесленники и мелкие торговцы, сельское население: смерды и земцы)



Задание на урок

1. Существуют ли различия в политическом устройстве? Докажите.
2. В чём отличия экономического развития княжеств?

Последствия периода раздробленности

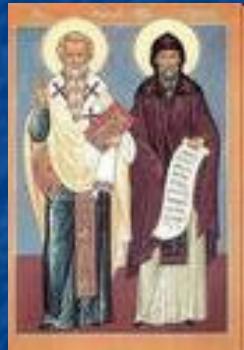
Положительные последствия	Отрицательные последствия
<ol style="list-style-type: none">1. Активное развитие ремёсел.2. Рост числа городов.3. Заселение ещё неосвоенных земель.4. Расцвет культурной жизни княжеств.5. Усиление местного аппарата управления.	<ol style="list-style-type: none">1. Происходит процесс дробления земель.2. Велись бесконечные междоусобные войны.3. Ослаблялся военный потенциал страны.

Распад Руси не был окончательным:

1. Единая религия и церковная организация.



2. Единый язык.



3. Правовые нормы «Русской правды».



4. Осознание общей истории и исторической судьбы.

