

Урок – экскурсия «Природа родного края»

Подготовил:

Учитель 1 категории

МОУ «Школа № 108

г. Донецка»

Гонтарева В.А.

Посмотри, мой милый
друг,
Что находится вокруг?
Небо светло-голубое,
Солнце светит золотое,
Ветер листьями играет,
Тучка в небе
проплывает.
Поле, речка и трава,
Горы, воздух и листва,
Птицы, звери и леса,
Гром, туманы и роса.
Человек и время года —
Это все вокруг...



Региональный ландшафтный парк «Донецкий кряж»



Находится в Амвросиевском районе возле села Артемовка и Шахтёрском районе возле сёл Сауровка и Петровское. Статус ландшафтного парка присвоен 9 ноября 2000 года. Представляет собой типичные природные ландшафты Донецкого края — донецкую лесостепь.

Общая площадь Парка составляет 7463,52 га.

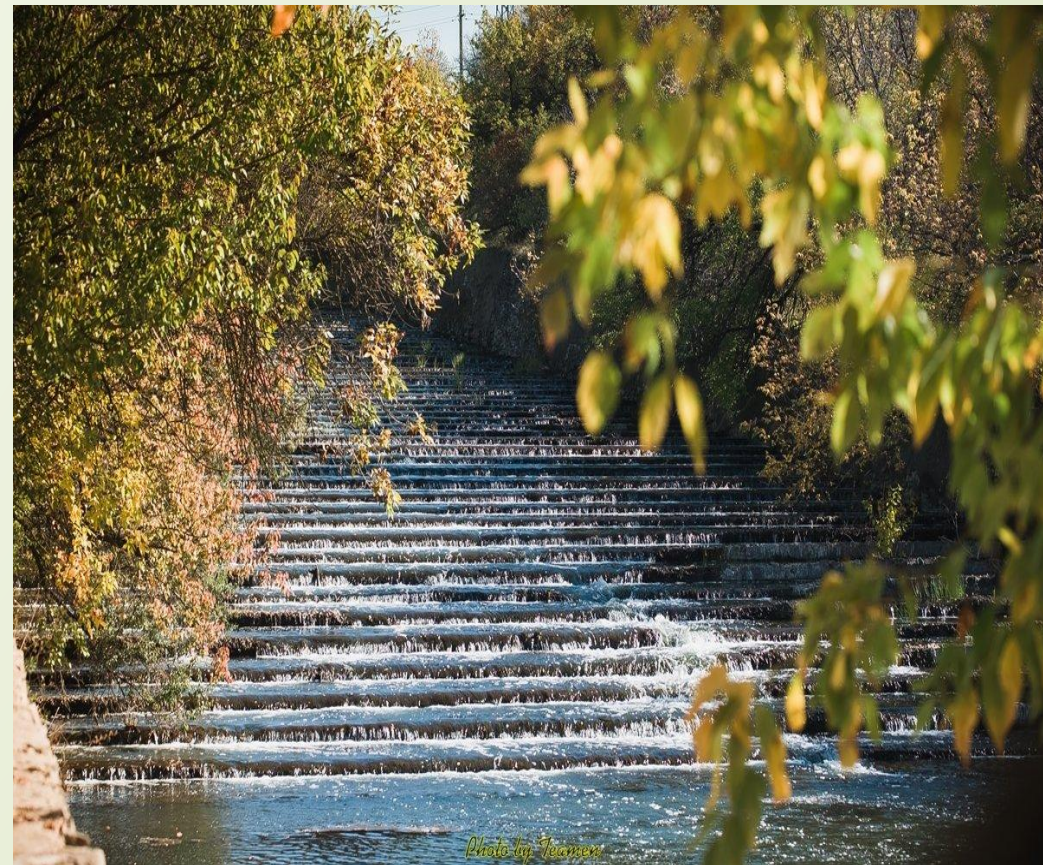
Назван в честь Донецкого края — возвышенности на юге Восточно-Европейской равнины, наивысшей высотной системы области, на которой находится сам парк.

Ландшафт Донецкого края — донецкая лесостепь — степь, которая чередуется массивами искусственных насаждений и байрачных лесов.

В Парке произрастает 814 видов сосудистых растений, 33 из которых краснокнижные. Среди них много эндемиков, которые так же внесены в Красную книгу Украины. В парке можно встретить: шафран сетчатый, тюльпан Шренка, гиацинтик Палласа, пион тонколистный, рябчик русский, шпажник тонкий, хохлатка Маршалла, карагана скифская, василек Талиева.

Фауна парка насчитывает 255 видов позвоночных животных из которых: млекопитающих - 48; птиц - 168; пресмыкающихся — 7; земноводных — 2; рыб — 29; миног - 1. 35 видов занесены на страницы Красной Книги, а так же в разнообразные европейские охраняемые списки. В парке встречаются: лоси, кабаны, косули, заяц-русак, лисица, волк; разные виды птиц. В районе с. Новопетровское через парк протекает река Крынка.

Региональный ландшафтный парк "Зуевский"



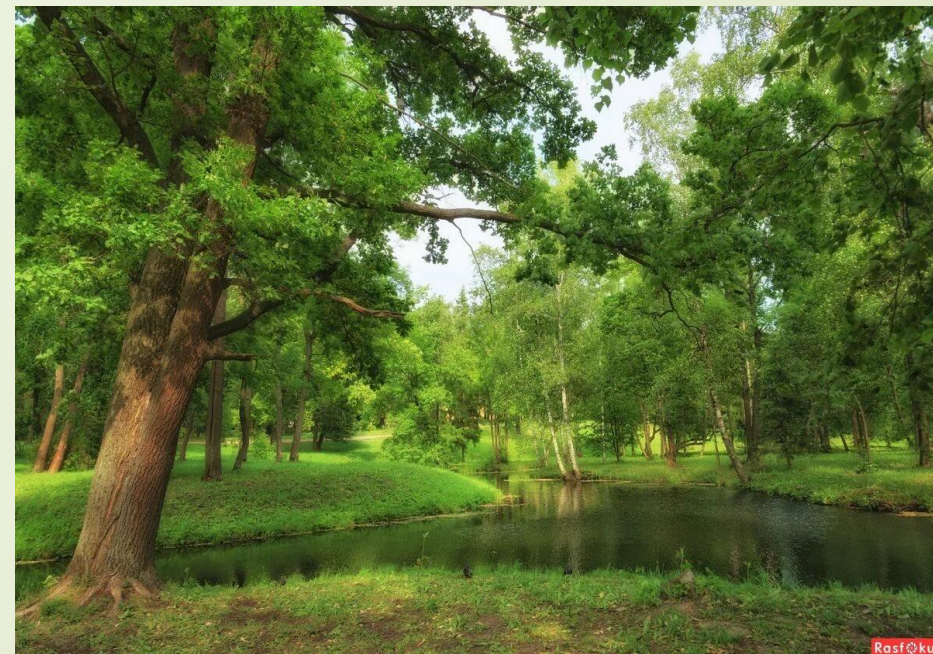
Региональный ландшафтный парк «Зуевский» создан в 2002 году с целью сохранения своеобразного живописного, привлекательного для отдыха ландшафта. Парк расположен около поселка Зуевка. Территория парка расположена на землях Зуевского сельского совета и Макеевского лесничества, всего в 30 км от Донецка. Площадь — 1214,2 га. Вокруг поселка Зуевка поднимаются скалистые холмы, покрытые степью и лесами, вариант разнотравно-типчаково-ковыльной степи.



Неподалеку расположены два водохранилища — Ханжонковское и Ольховское, между ними вдоль речки Ольховки скалы встают вертикальной стеной. Тут расположился так называемый Зуевский скалодром, где тренируются альпинисты и скалолазы со всего региона.



Растительность, в основном, представлена разнотравно-типчаково-ковыльными степями, где много видов, которые подлежат охране. Под скалами растут три редких вида папоротников, вдоль берегов рек и водохранилищ встречаются очень редкие в регионе злаковые растения. По Липовой балке и склонам Зуй-горы распространены дубовые леса, среди которых есть редкостные формации, подлежащие охране. Всего в пределах РЛП выявлено 509 видов растений, в том числе много эндемических и реликтовых, 36 видов из них подлежат особой охране.



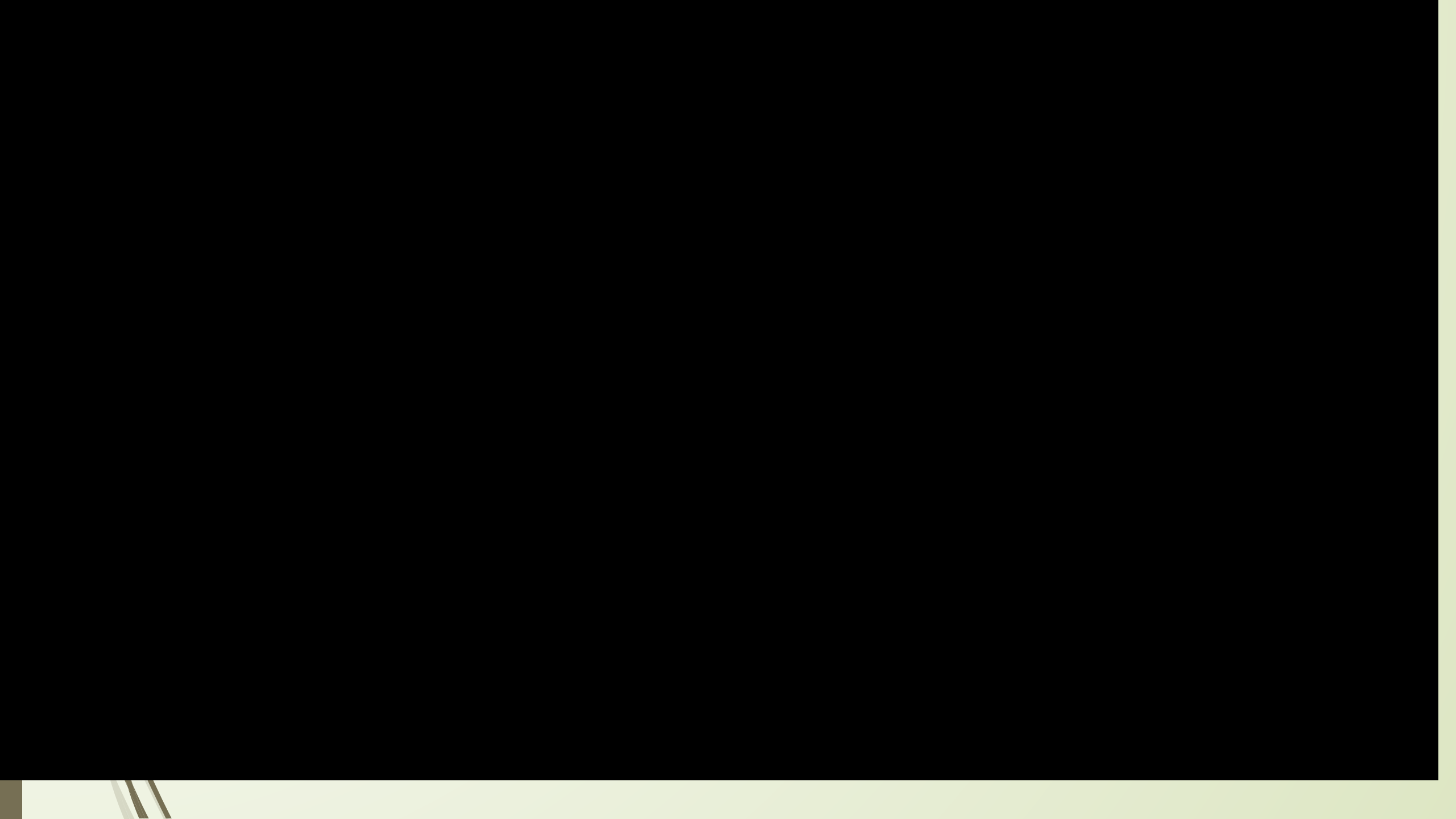
Музей раковин и моллюсков «Жемчужина», расположившийся в помещении Зуевской школы. Здесь выставлены более 1200 уникальных экспонатов раковин и моллюсков, которые собрал коллекционер, бывший сотрудник ландшафтного парка Андрей Шклярук.



Каменные могилы

□ **Заповедник Каменные Могилы - это уникальное творение природы. Здесь можно встретить растения, которые занесены в Красную Книгу и больше нигде не встречаются на планете. На месте современного заповедника 2 миллиарда лет назад извергался вулкан. Теперь это мощные скальные выходы высотой до 70 метров.**





Физкультминутка

По родному краю дружно мы шагаем.

(Марш на месте.)

Справа от нас – зелёный луг.

(Поворот.)

Слева находится лес. (Поворот.)

В таком лесу полно чудес.

Белка с ветки на ветку скок. (Прыжки.)

Филин крыльями машет. Ух!

Аж захватывает дух! (Взмахи руками.)

Региональный ландшафтный парк «Клебан-Бык»



Клебан-Бык — региональный ландшафтный парк в устье реки Клебан-Бык, на берегах Клебан-Быкского водохранилища в Константиновском районе Донецкой области.

На левом склоне водохранилища находится геологический памятник природы общегосударственного значения "Клебан-Быкское обнажение" - выходы на поверхность очень древних горных пород, образовавшихся много миллионов лет назад в прибрежных участках Пермского моря. Однозначной версии о происхождении названия нет (возможно, это соединение славянского слова "клебан" и тюркского слова "бык").



В летописных документах приметный обрывистый холм под именем “урочища реки Бычек” встречается еще в 1500 году в связи с вопросом о закреплении границ казацких вольностей Войска Запорожского.

Столетие спустя (1600 год) в официальных документах фигурирует название местности “Клебина”, упомянутое в рамках широкомасштабных военных действий по обороне границ Московского государства от кочевых племен.

При царствовании Петра I (1672 — 1725) за степной местностью, входившей в сферу интересов Российской империи, закрепляется славяно-тюрское имя **Клебан**-Бык, под которым оно известно и поныне.



Парк был организован 29.02.2000 г. В его состав входят: Клебан-Быкское водохранилище и близлежащие от Клебан-Быкского обнажения территории. Общая площадь парка составляла 2900,1 гектар. Территория парка имеет гористый характер. От холма у трассы, с которого открывается самая живописная панорама парка, проложена экологическая тропа, выставлены современные скульптуры, в т.ч. три огромных динозавра.



Региональный ландшафтный парк «Меотида».



□ *Меотида – так называется региональный ландшафтный парк (РЛП), созданный на побережье Азовского моря в Донецкой области (Першотравневый и Новоазовский районы). Парк раскинулся на ста пятидесяти километрах вдоль берега Азовского моря и захватывает два километра береговой линии. Площадь парка составляет 14 351, 9 гектаров.*

Флора парка является уникальной, она сохранила аборигенные черты степной растительности и включает ряд видов, занесенных в Красную книгу Украины.

Уникальной является и фауна. В настоящее время в парке насчитывается 47 видов млекопитающих (среди них хорь степной, нетопырь средиземноморский и еж ушастый, которые занесены в Красную книгу Украины), 7 видов пресмыкающихся. Но особенно интересным и увлекательным является наблюдать за поселениями птиц.



На территории парка зарегистрировано свыше 250 видов птиц, часть которых занесена в Красную книгу.

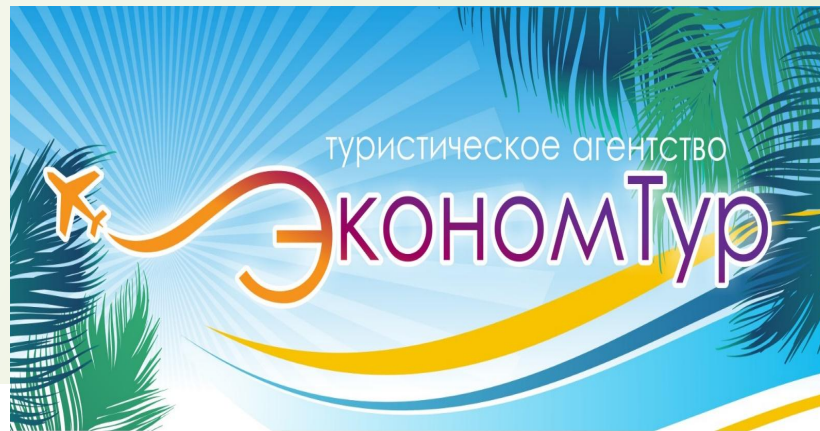
Серая и рыжая цапли, бугайчик, чайка-хохотунья, черноголовая чайка, кукушка, удод, ушастая сова и, даже, пеликан – это те немногие обитатели парка, которых можно увидеть!



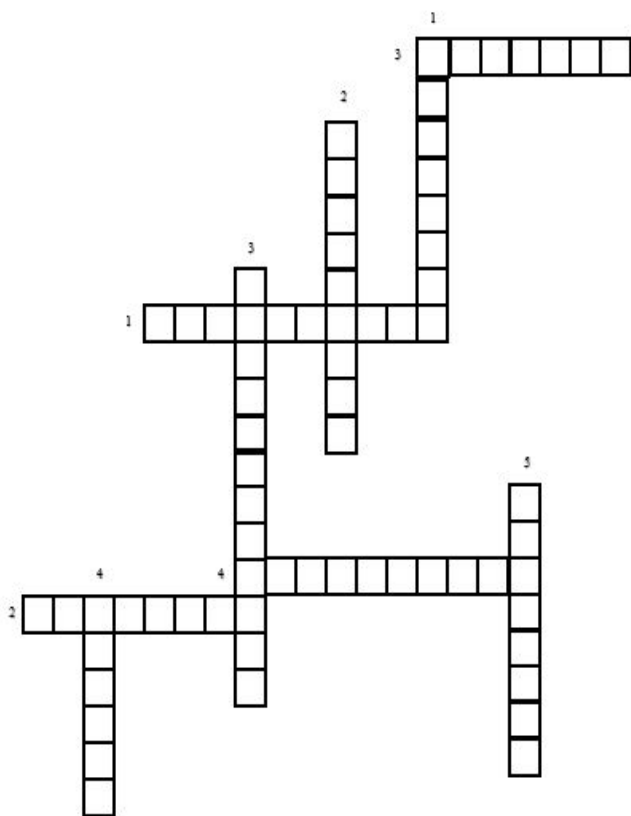
Также на территории РЛП "Меотида" найдено свыше 60 археологических артефактов. Прекрасно сохранились остатки культуры и архитектуры древних славян, греков и Донских казаков.



Куда поехать?



Кроссворд



□ По горизонтали:

1. Особо охраняемая территория или акватория, полностью или частично исключённая из хозяйственного использования в целях сохранения природных комплексов, охраны видов животных и растений, а также наблюдения за природными процессами.
2. Уникальный, неповторимый, ценный в экологическом, научном, культурном и эстетическом отношении природный комплекс, а также объект естественного и искусственного происхождения.
3. Место содержания животных из разных природных зон Земли.
4. Заповедник, жемчужина Донбасса

□ По вертикали:

- 1.... это территория (акватория), имеющая особое значение для сохранения или восстановления природных комплексов или их компонентов и поддержания экологического баланса
2. парк - это природоохранное рекреационное учреждение, территория (акватории) которое включает в себя природные комплексы и объекты, имеющие значительную экологическую и эстетическую ценность, и предназначен для использования в природоохранных, просветительских и рекреационных целях
- 3.... сад - это природоохранное учреждение, в задачи которого входит создание специальных коллекций растений в целях сохранения разнообразия и обогащения растительного мира, а также осуществление научной, учебной и просветительской деятельности.
4. Степной заповедник «каменные ...»
5. Региональный ландшафтный парк возле города Харцызска.

Загадки

** Красное коромысло*

Через реку повисло.

** Прозрачный, будто стекло,*

а не вставишь в окно.

** Удивляется цветок:*

«Что за новый лепесток?»

Кто так прячется?...

** Кто там под мостиком*

Виляет хвостиком?

** Днем спит, ночью летает*

И прохожих пугает.

** Кто на свете ходит*

В каменной рубахе?

** По селу не ходит*



***Спасибо
за внимание!***