



НЕОФУНКЦИОНАЛИ

ЗМ

1950-х гг.

Людвиг Мис ван дер Роэ

(1886 — 1969) — немецкий архитектор-модернист, ведущий представитель «интернационального стиля», один из художников, определивших облик городской архитектуры в XX веке.

Руководствуясь принципом «Меньше — значит больше» (Less is more), в американский период Мис развивает концепцию «универсального» здания — предельно простого по форме стеклянного параллелепипеда, поверхность которого расчленена равномерно повторяющимися стойками.

Благодаря широкому использованию стекла его дома получают как бы пронизанными солнечным светом — в соответствии с философией неотолизма, последователем которой являлся Мис. В погоне за абсолютной абстракцией и геометризацией формы Мис начинает пренебрегать привычными бытовыми требованиями, что противоречит раннему требованию функционализма «Функция определяет форму». Таким образом, Мис постепенно отходит от принципов, которые он сам же и разрабатывал в Германии в начале своей карьеры. В 1946—1951 г. в местечке Плейно (Иллинойс) Мис строит





Вторым значительным направлением в архитектурной деятельности Миса было строительство небоскрёбов. Наиболее известным является построенный в 1958 г. небоскрёб Сигрэм Билдинг в Нью-Йорке, ставший прототипом многочисленных корпоративных офисов по всему миру. Одним из новаторских предложений Миса было отодвинуть небоскрёб с общей линии застройки вглубь квартала, оставив место для площади с фонтаном перед зданием. Ещё на шаг отступив от принципов функционализма, для создания ритма Мис навешивает на здание внешние профили, использующиеся здесь в качестве элемента декора и не несущие особой функциональной нагрузки. В действительности основные несущие конструкции по технологическим причинам скрыты внутри здания.

После Сигрэма в конторе Миса создают ещё

Верный своей идее универсальной абстрактной формы, Мис строит небоскрёбы, которые дома внешне неотличимыми от офисных зданий и террасы отлаживаются от традиционной кирпичной застройки жилых районов. Наиболее известными являются здания на Лейк Шор Драйв.

Последней крупной работой Миса ван дер Роэ стало здание Новой национальной галереи в Западном Берлине, построенное в 1968 году.

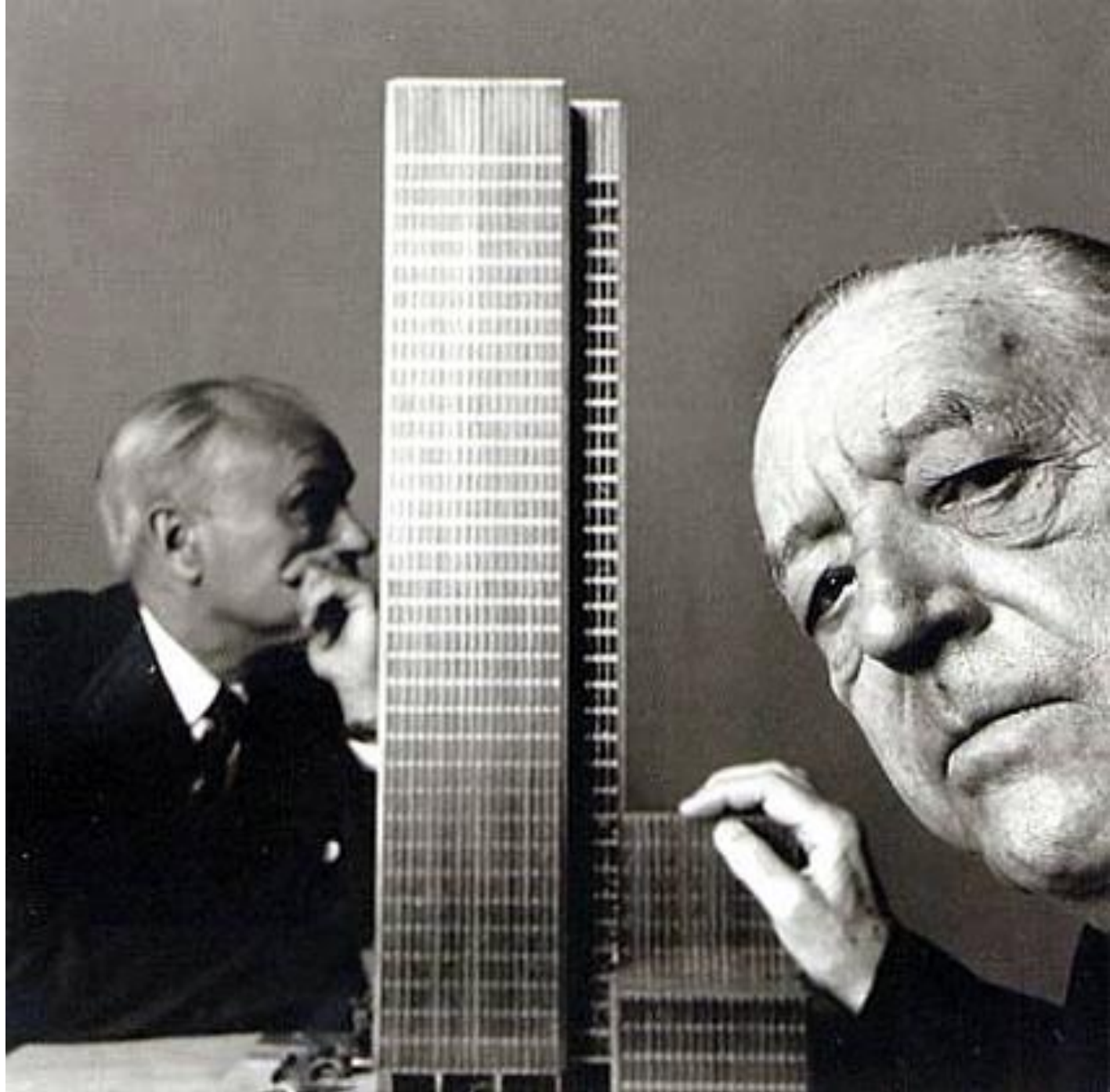
Работа Миса породила в США целое архитектурное течение, известное как «стиль Миса». Однако ещё при жизни Мис достиг почти полной абстракции своей любимой геометрической формы, и дальше развиваться его идеям оказалось сложно. Полностью стеклянные стены породили проблемы с избыточной инсоляцией, а застроенные одинаковыми блоками кварталы стали казаться многим унылыми. После смерти Миса его стиль постепенно начал сходить с архитектурной арены и в 80-е годы практически вытеснен другими стилями, такими как постмодернизм.











**Дом Фарнсворт
1950-1951 гг.
Арх.Л.Мис ван дер
Роэ**













**Архитектурный факультет Иллинойского
технологического института в Чикаго, США
1956 г. Арх.Л.Мис ван дер Роэ**











**Жилые дома
в Лейк-Шор-Драйв в
Чикаго,
1951 г.
Арх.Л.Мис ван дер Роэ**





















Сигрэм-билдинг

1954-1958 гг.

Арх.Л.Мис ван дер

Роэ, Ф.Джонсон









Здание ООН в Нью-Йорке, США 1947-1952 гг.

Арх.У.Гаррисон, Ле Корбюзье, О.Нимейер и др.















**Левер Хаус в Нью-Йорке, США
1951-1952 гг. Арх.Г.Баншафт**







**Научно-исследовательский центр
«General Motors».
Детройт, США, 1950-1955 гг.
Арх.Э.Сааринен**









**Вокзал Термини в Риме
1948-1950 г. Арх. Л.Калини, М. Кастелацци, Е.
Монтуори**







**Комплекс сооружений ЮНЕСКО в Париже
1955-1958 гг. Арх.Б.Зерфюсс, П.Л.Нерви и М.
Брейер**







**Комплекс муниципалитета в
Торонто
1958-1965 гг.
Арх. В. Ревелл**







STEPHEN
bayimages.



RYERSON UNIVERSITY









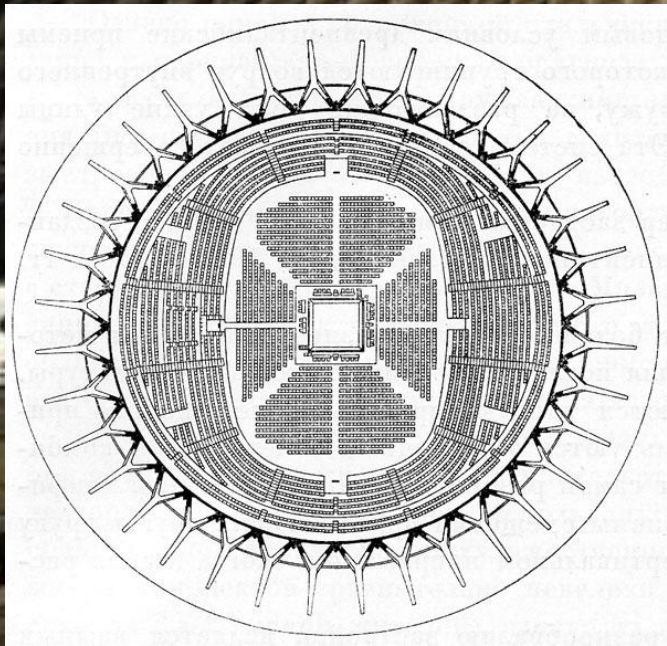
Малый дворец спорта в Риме, Италия
1956-1959 гг.
Арх.П.Нерви













virtusroma

virtusroma.it

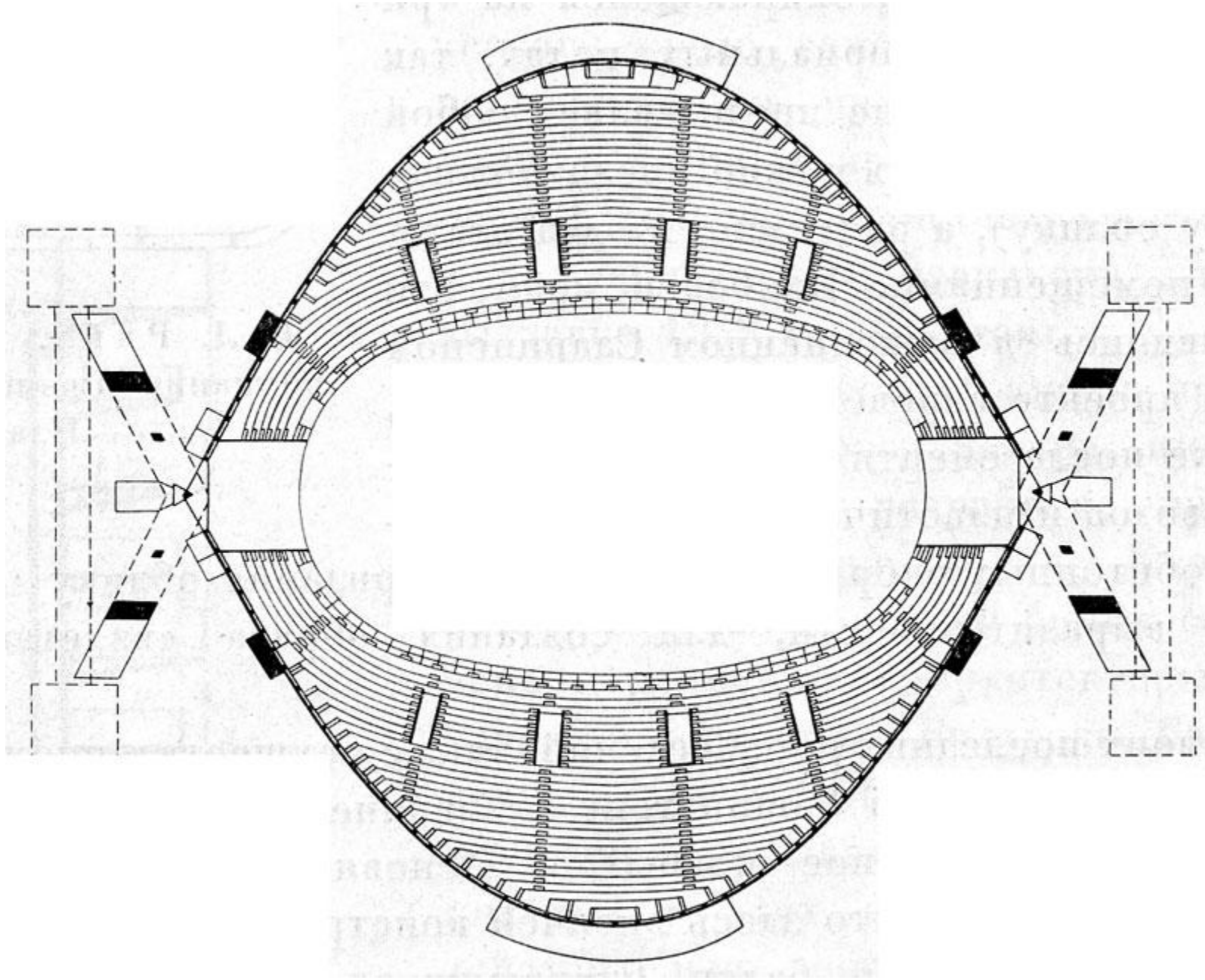
Lavoro

Corriere & Società

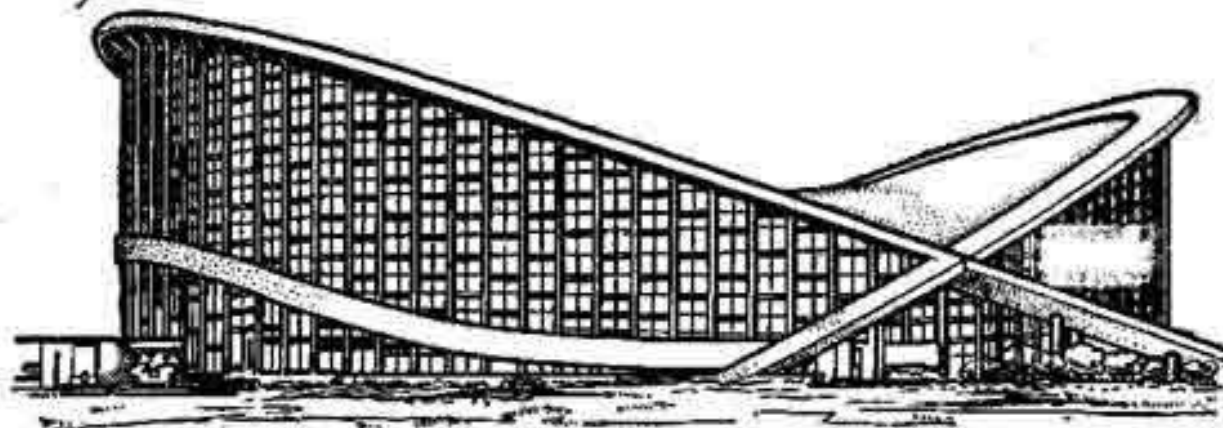


**Арена в Роли, США
1952-1953 гг.
Арх.М.Новицкий**

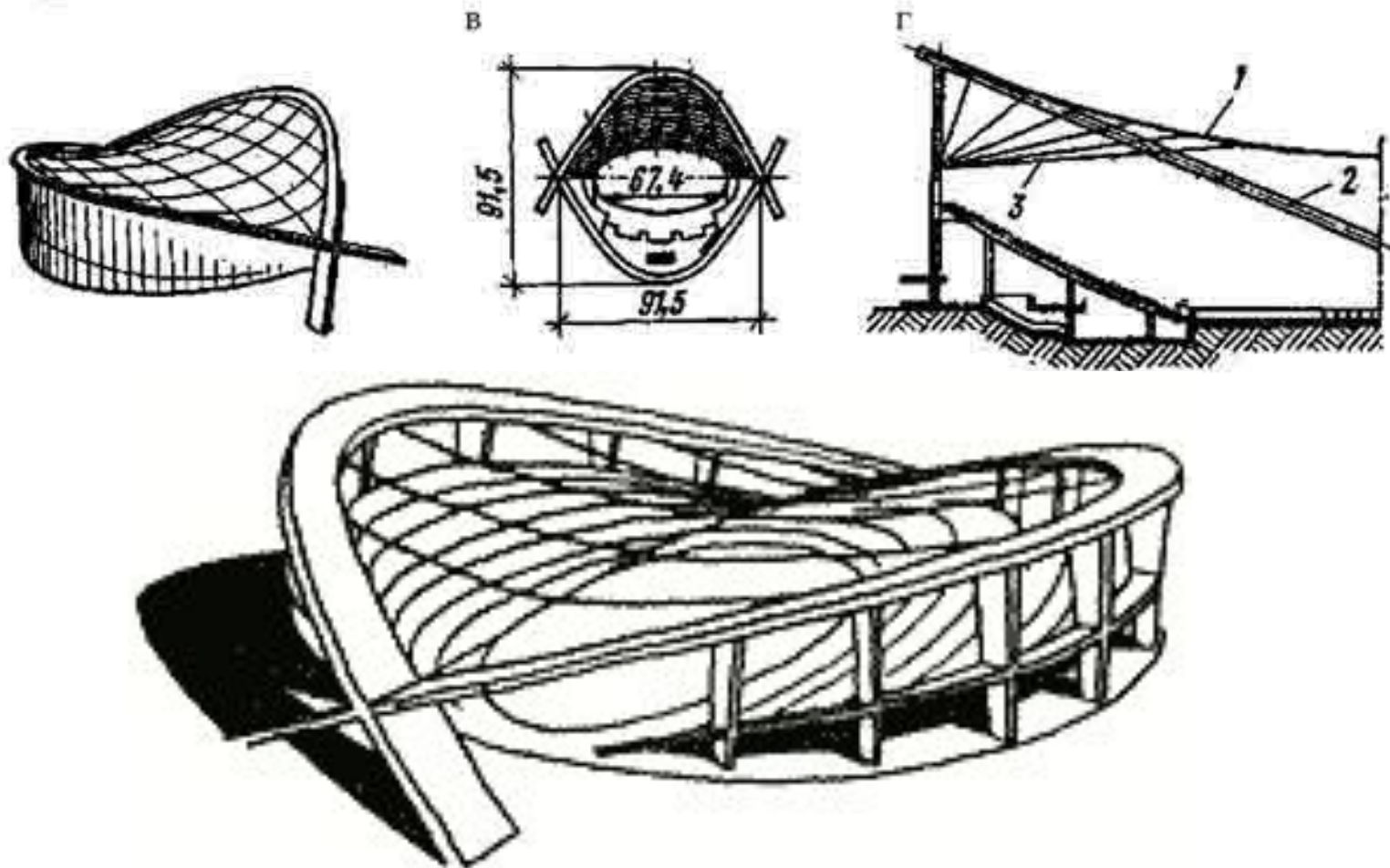




a



б





J.S. DORTON ARENA

SOUTH SIDE

SOUTH SIDE

THE SIDE





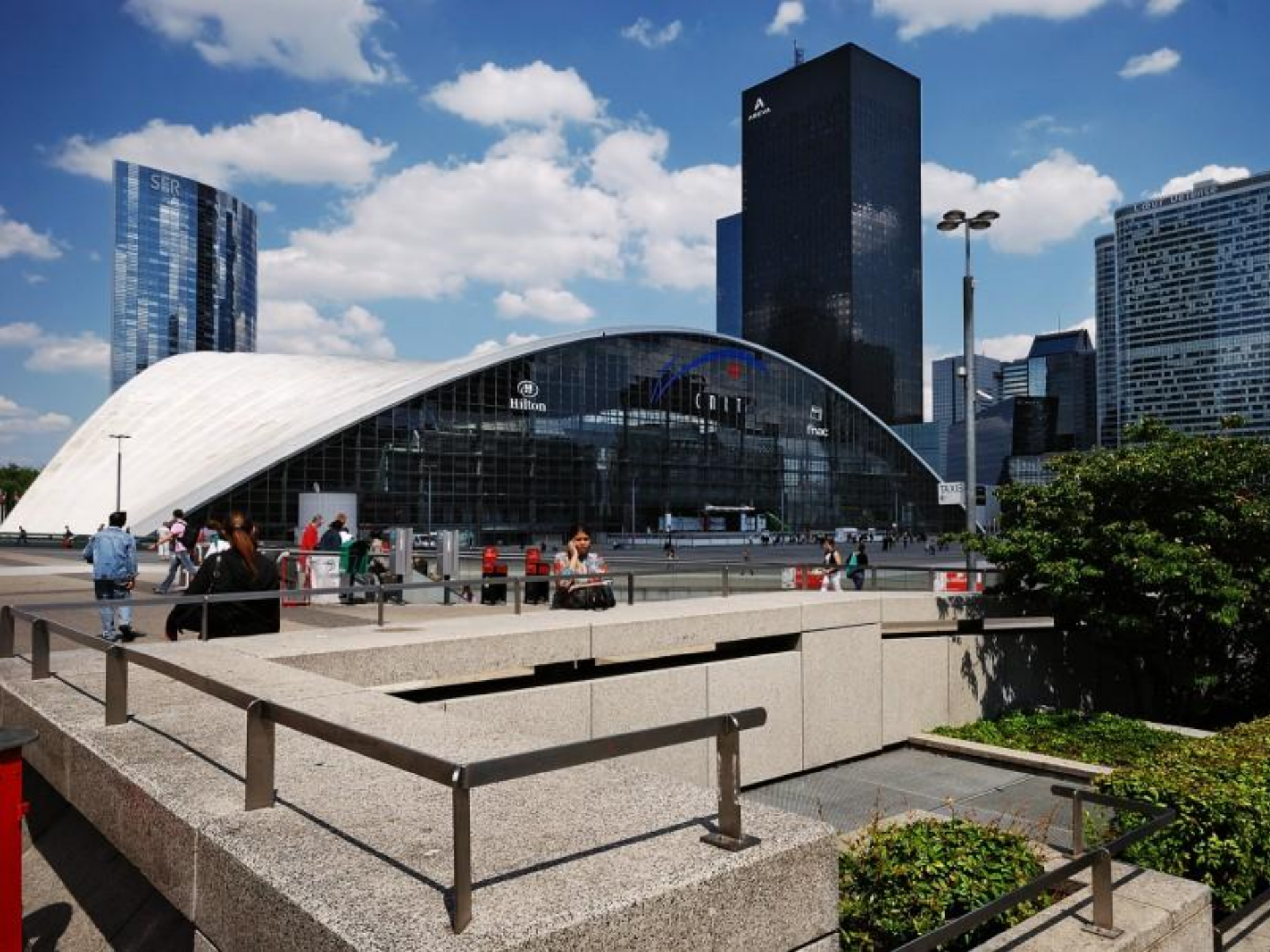
Выставочный зал индустриального центра в Париже

1955-1958 гг.

Арх.Б.Зерфюс, Р.Камелло, Ж.Майи









Technip

FAKESON LIBRARY

SFR

NOUVEAU MONOPRIX

habitat

ma

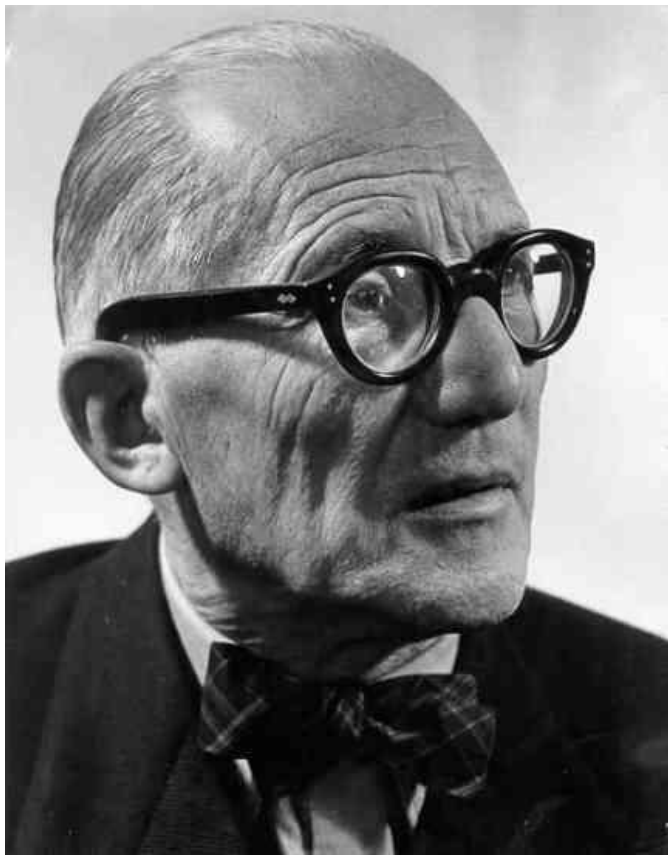






CENTRE
CONGRES
EXPOSITIONS





Ле Корбюзье

(настоящее имя Шарль Эдуар Жаннере-Гри, 1887—1965) — французский архитектор швейцарского происхождения, пионер модернизма, представитель архитектуры интернационального стиля, художник и дизайнер.

После освобождения Франции начались восстановительные работы. Корбюзье был приглашен властями как проектировщик-градостроитель. Им были выполнены планы реконструкции городов Сен-Дьё (1945), Ла-Рошель (1946), ставшие новым вкладом в градостроительство. В этих проектах впервые

По заказу промышленника Дювалья возводил здание мануфактуры Клод и Дюваль (1946—1951) — четырёхэтажный блок с производственными и офисными помещениями, со сплошным остеклением фасадов. Были применены «солнцerezы», — изобретённые Корбюзье особые навесные конструкции, защищающие остеклённый фасад от прямых солнечных лучей. С этого момента солнцerezы становятся своеобразным фирменным знаком построек Корбюзье, где они выполняют и служебную, и декоративную роль.

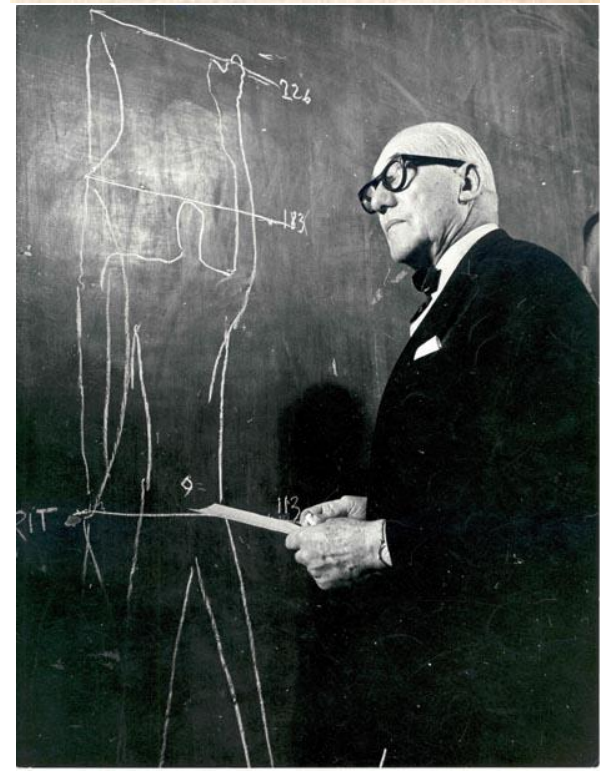
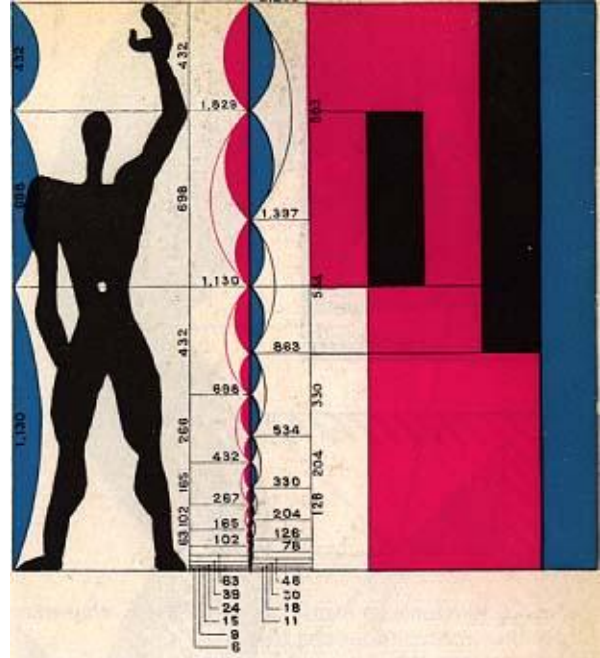
В 1946 г. Корбюзье вместе с другими известными архитекторами приглашён для проектирования комплекса штаб-квартиры ООН в Нью-Йорке. Он работал над ним с января по июнь 1947 г. Тем не менее, общая планировка комплекса и особенно высотное 50-этажное здание Секретариата (1951) в значительной степени отражают его проектные предложения.

Начало 50-х гг. — это начало нового периода у Корбюзье, характерного радикальным обновлением стиля. Он уходит от аскетизма и сдержанности своих прежних произведений. Теперь его почерк отличается богатством пластических форм, фактурной обработкой поверхностей. Построенные в эти годы здания вновь заставляют говорить о нём. Прежде всего это Марсельский блок (1947—1952). В этом проекте также широко применялось пропорционирование по системе «Модулор».

Подобные Жилые Единицы (частично видоизменённые) были возведены позже в городах Нант-Резе́ (1955), Бри-ан-Форе (1961), Фирмини (1968) (Франция), в Западном Берлине (1957).

В 1950 г. по приглашению индийских властей штата Пенджаб Корбюзье приступил к осуществлению самого масштабного проекта — проекта новой столицы штата, города Чандигарх. Город, включающий административный центр, жилые кварталы со всей инфраструктурой, школы, гостиницы и пр., строился в течение примерно десяти лет (1951-1960, достраивался на протяжении 60-х гг.).

Постройки, спроектированные непосредственно самим Корбюзье, относятся к Капитолию, административному центру города. Это здания Секретариата, Дворца Правосудия и Ассамблеи. Каждое из них отличается яркой характерностью образа, мощной монументальностью и представляет собой новое слово в архитектуре того времени. Как и в Марсельском блоке, для наружной отделки в них применена особая технология обработки бетонной поверхности, так называемый «béton brut»). Эта техника, ставшая особенностью новой стилистики Ле Корбюзье, была подхвачена позже многими архитекторами

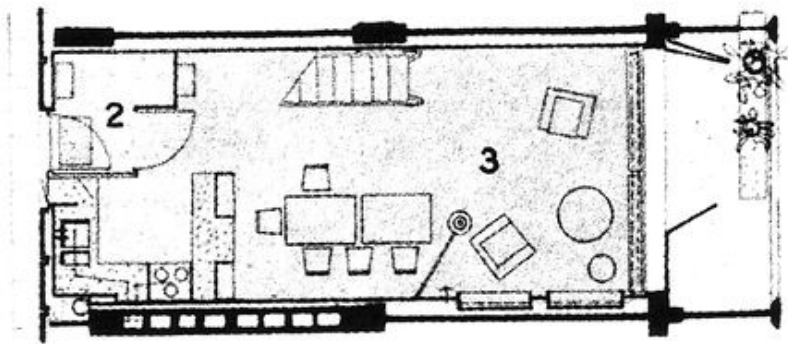
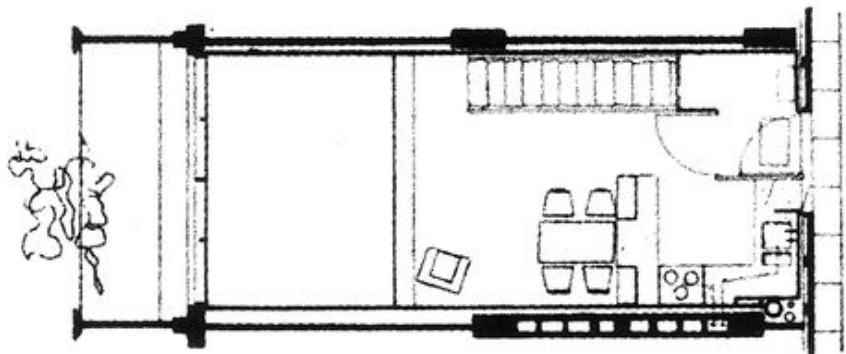
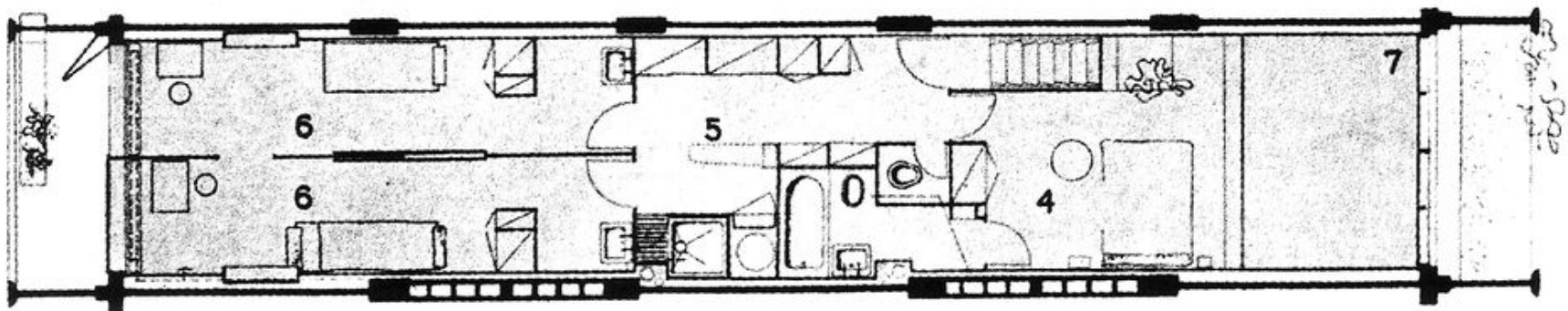
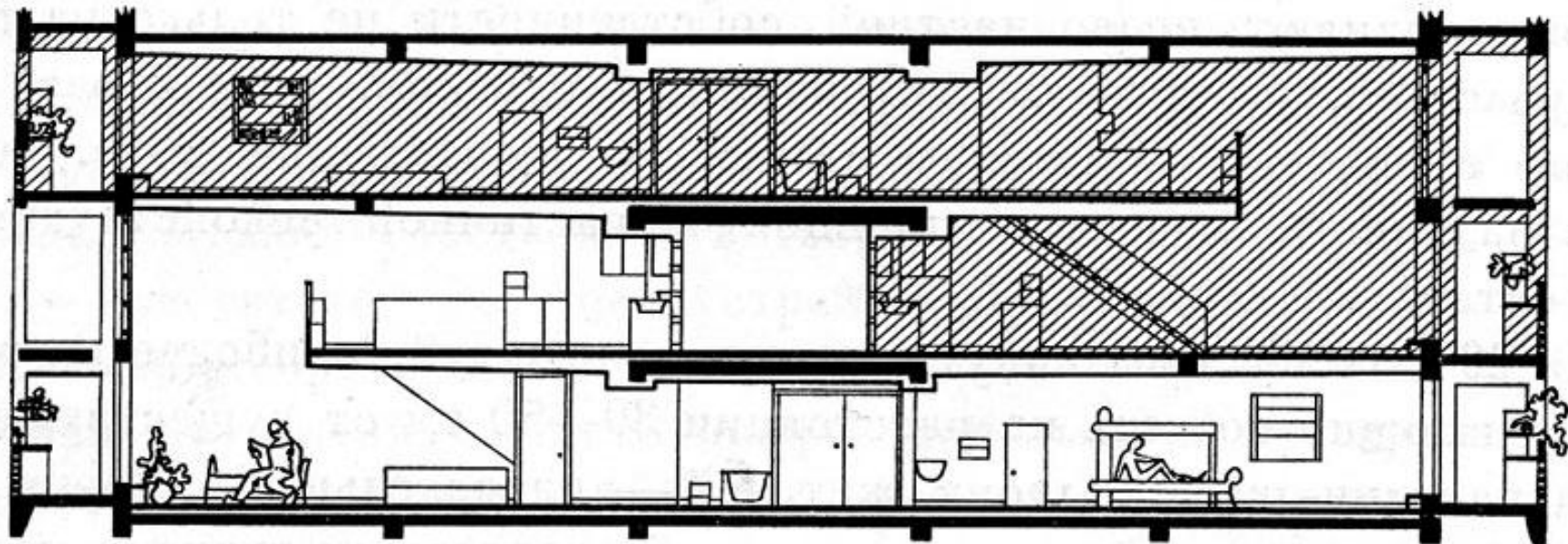


1950-1960-е годы — время окончательного признания Ле Корбюзье. Он увенчан лаврами, засыпан заказами, каждый его проект реализуется. В это время построен ряд зданий, закрепивших его славу европейского архитектора-авангардиста № 1. Главные из них — капелла Роншан (1955, Франция), Бразильский павильон в студенческом городке в Париже, комплекс монастыря Ля Туретт (1957—1960), здание Музея западного искусства в Токио (1959). Здания, очень разные по своему архитектурному образу, пластическому решению, объединяет одно — это все оригинальные, новаторские для своего времени произведения архитектуры. Одна из последних крупных работ Корбюзье — построенный в США культурный центр Гарвардского университета, Карпентер-центр визуальных искусств (1959—1962). В этом сооружении, в его броских непривычных формах, воплотился весь многообразный опыт Корбюзье последнего периода. Это практически единственная постройка Ле Корбюзье на территории Северной Америки (с официально зафиксированным авторством).



Жилая единица в Марселе Франция, 1947-1952 г. Арх.Ле Корбюзье

























Жилой комплекс «Пруитт-Айгоу» Сент-Луис, США. 1951-1954 г. Арх. Минору Ямасаки























PAINT LET
EM TAKE

FOE

U CAN
REBUILD U GOT
2 DESTROY!

VA
O OUT
MY
JOY

