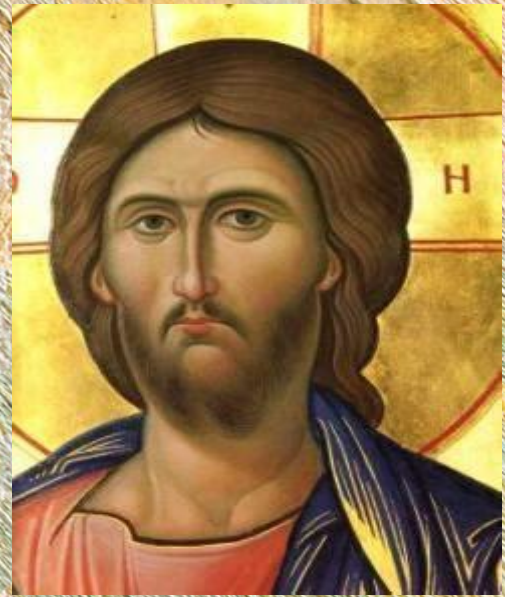
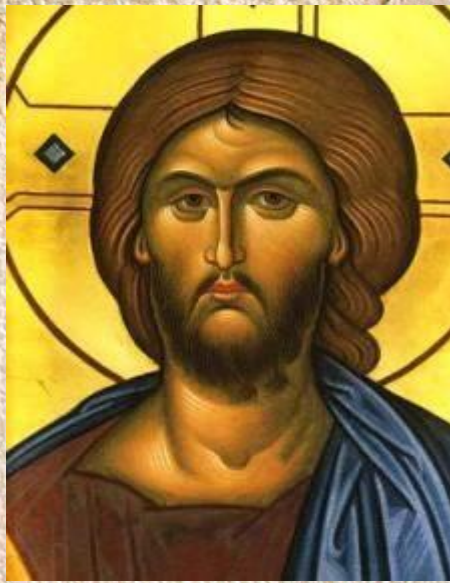
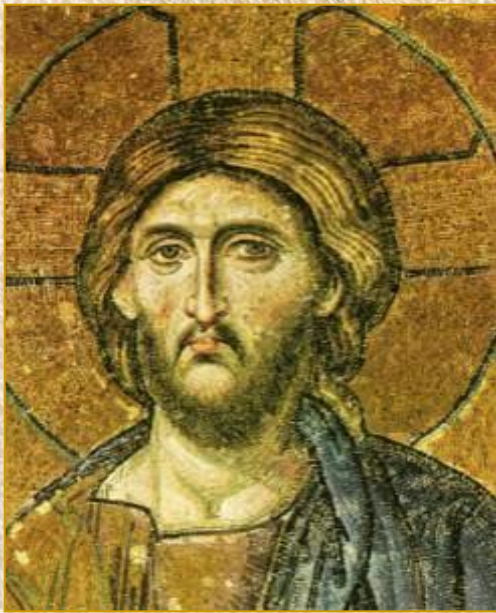


Канон православной иконы

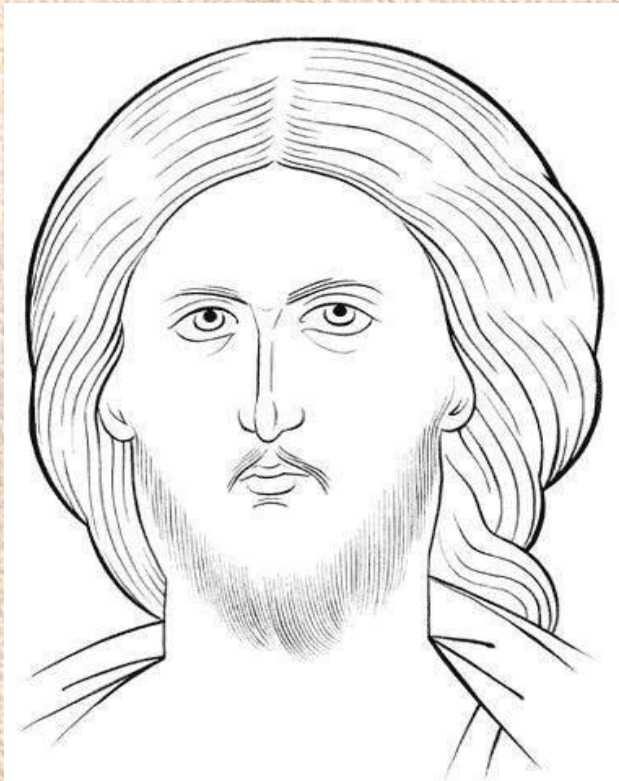


Эти образы Иисуса Христа отделяют между собой столетия, но они похожи, потому что иконописцы работали в каноне

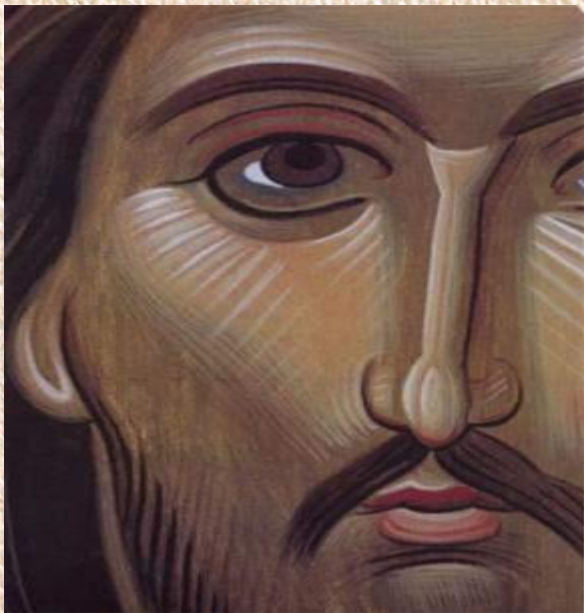
Требования канона

- Православная икона пишется на специально подготовленной доске с углублением и выделяющимися краями. Доску покрывают паволокой, на которую наносится слоями грунт – левкас.
- По левкасу сначала наносится контур, а после мастером, взявшим заказ икон и благословение от священника, пишется образ темперой, краской на яичном желтке.

**Мастера сквозь столетия учились у друг друга через
прориси
(кальки с контурами лица)**



Определенная последовательность нанесения красочного слоя



Краска наносилась очень жидкой,

чтобы оттенки плавно

перетекали друг в друга

В последнюю очередь добавлялись,

так называемые, пробела, чтобы

оживить образ нанесением света

и теней.



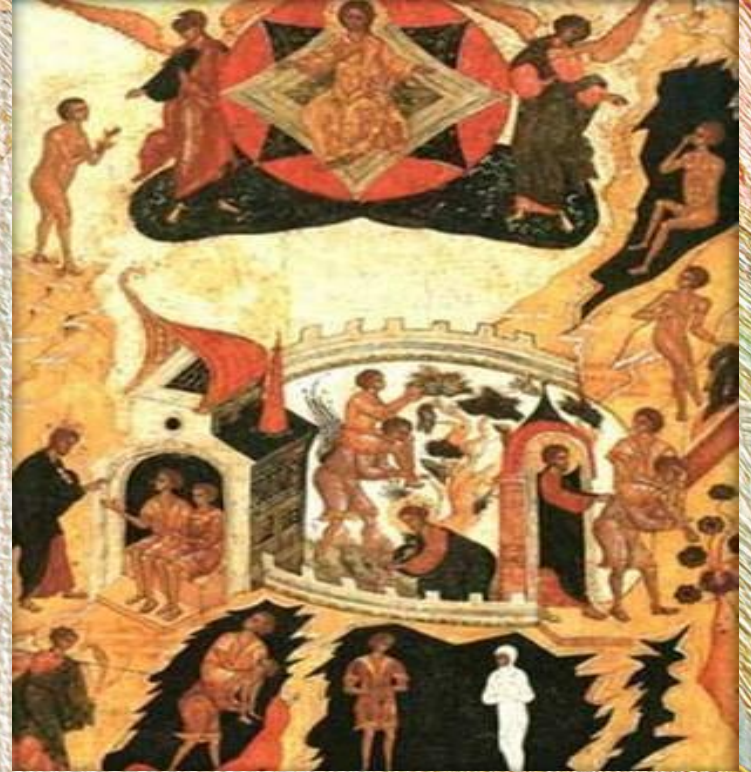


- Каждая икона состоит из четырех основных частей — слоев.
- Первый слой — щит из деревянной доски (или кусок холста) — является ее основой.
- Второй слой — грунт, или левкас, приготовленный из порошка мела с клеем.
- Третий слой — живопись, состоящая из рисунка и красочных материалов: пигментов, приготовленных на натуральной яичной эмульсии или на искусственной — казеиново-масляной или поливинилацетатной.
- Четвертый слой, защищающий живопись от внешних воздействий, представляет собой тонкую пленку отвердевшего растительного масла (олифы).

Икона — это окно в священный (сакральный) мир

Вид перспективы, применяемый в византийской и древнерусской живописи, при которой изображенные предметы представляются увеличивающимися по мере удаления от зрителя, картина имеет несколько горизонтов и точек зрения

Обратная перспектива образует целостное символическое пространство, ориентированное на зрителя и предполагающее его духовную связь с миром символических образов.

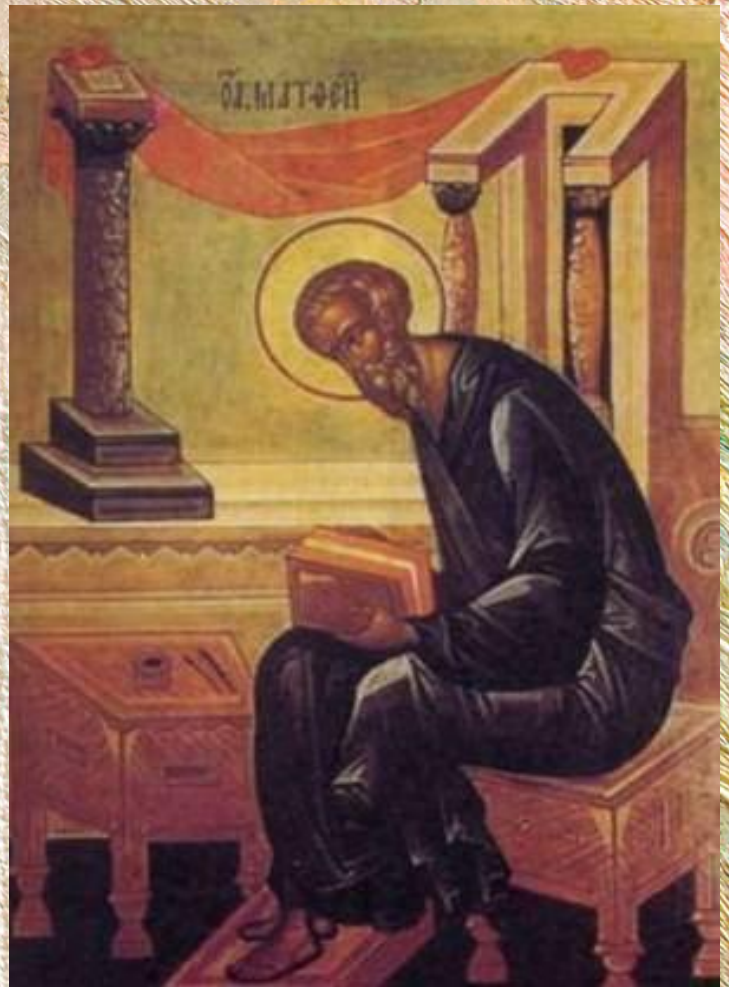


**Обратная перспектива в иконе
уводит наш мысленный взор из
мира дольного в иной мир.**

Икона есть видимое невидимого.

Икона - это окно в горний мир

Духа





Символы иконописи

- Высокий лоб означает мудрость и глубокомыслие;
- большие глаза — проникновение в божественные тайны;
- тонкие губы — аскетизм;
- удлиненные пальцы — духовное благородство и чистоту деяний;
- наклон головы — внимание к Божественному внушению, голосу Божьему;
- чуть склоненная фигура — покорность воле Божией.

Именословное перстосложение

- С таким жестом обычно изображают на иконах Иисуса Христа.
- Каждый палец при этом изображает букву греческого алфавита, что и составляет монограмму имени Иисуса Христа — IC XC (указательный палец вытянутый, что составляет литеру I, средний слегка согнут и похож на литеру C, большой палец скрещивается с безымянным и получается литера X, мизинец слегка согнут и похож на литеру C. IC XC — Иисус Христос).



Символика цвета

Цвет в русской иконографии

Символика цвета в изображениях икон также строго канонична. Между тем, для русской традиции иконографии характерна необычайно яркая и насыщенная палитра и колористика. Византийской традиции присуще существенное верховенство золотого цвета, который должен был отображать сам божественный свет. Золотом покрывались в таких иконах и фон, и важные детали изображения – нимбы, крест и т.д. На русской иконе золото заменят красками, а очень значимый в Византии пурпур (власть императора) вообще не будет использоваться. Цвет в иконе символичен. Он predetermined и лишен произвола.

В иконах мы встречаем три основных цвета:

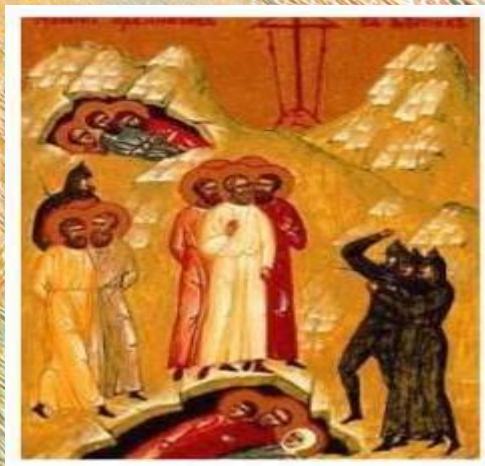
красный, синий и зеленый.



- **Красный цвет** на наших иконах наиболее широко будет применен в новгородской школе, где именно красным будут покрывать фон, заменяя им византийское золото. Содержательно он будет символизировать цвет крови Исккупителя, пламя жизни, но в то же время и цвет царский.
- **Синий** – это символика неба, вечности, имел значение истины. В одеяния синего колера могли быть одеты и Спаситель, и Богоматерь.
- **Зеленый** – был цветом земли (преобладал во псковской школе иконописи), этот цвет будто противопоставлялся небесному или царскому, цвет Святого Духа, вечной жизни, вечного цветения (не случайно на Троицу церкви и дома на Руси украшают зеленью).



- **Белый цвет** - символ Божественного света.
- На иконах и фресках святых и праведников обычно изображали в белом. Праведники - люди, добрые и честные, живущие "по правде".
- Для белого цвета предписывалось значение божественного света, невинности;
- Это цвет чистоты, святости и простоты, его использовали в одеждах как Христа, так и праведников, святых.
- Тем же белым цветом светились пелены младенцев, души умерших людей и ангелы. Но белым цветом изображали только праведные души.
- Для чёрного – содержательная нагрузка определялась символами смерти, ада; в целом он использовался весьма редко и по необходимости мог быть заменен тёмными тонами синего или коричневого.





Золото являет созерцательному глазу и умствующему уму образ света, а потому «означает» или символизирует свет.

Строгость, покой, умиротворение....



