



Республіка Молдова





Прапор



Герб

ВІЗИТНА КАРТКА

Площа території - 33,7 тис.км².

Населення - 3,6 (4,3) млн. осіб (2011 р.)

Столиця - Кишинів.

Форма правління – парламентська республіка.

Форма АТУ – унітарна країна

Склад території: 39 адміністративних одиниць першого рівня: 32 райони, 5 муніципіїв та 2 автономні утворення — Гагаузія та Придністров'я

Тип країни: пострадянська, перехідної економіки

Національна валюта – молдавський лей

Національна валюта – молдавський лей

- 1991

- 3 1991





Президент – Ніколае Тімофті
Обраний 16 березня 2012



Прем'єр-міністр Молдови
На посаді з 25 квітня 25
квітня 2013

ЕГП

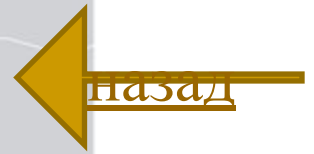
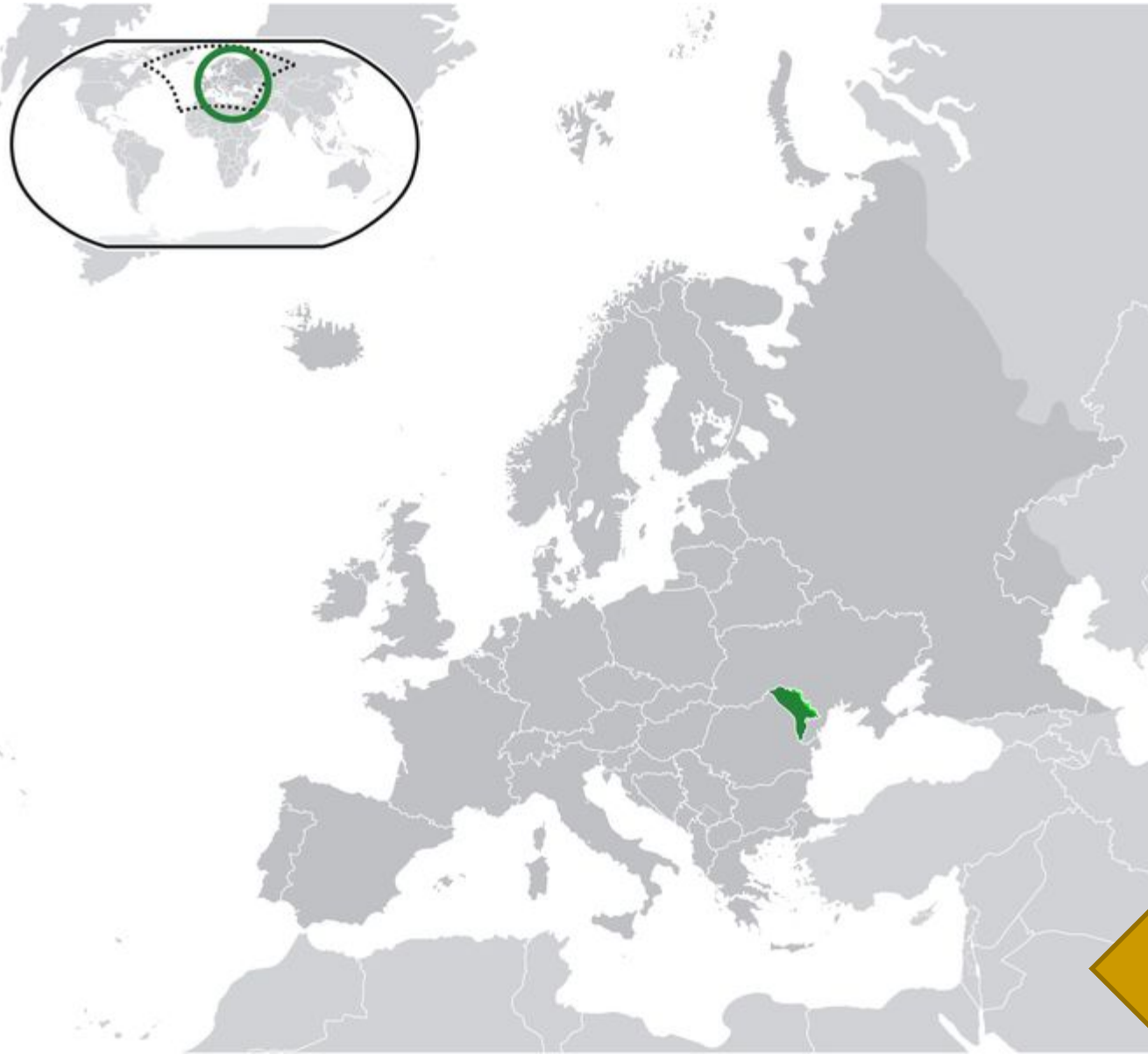
- Республіка Молдова розміщена у Центрально (Пд-СХ) Європі.
- Вона майже повністю розташована у межиріччі Дністра и Пруту.
- На півночі, сході і півдні Молдова межує з Україною, на заході — з Румунією.
- Немає виходу до моря
- Транзитне положення
- Наближеність до сировинних баз РФ
- Член ОБСЄ (1992), ООН (1992), МБРР, МВФ, СОТ, ЦЄІ, СНД.



збільшення





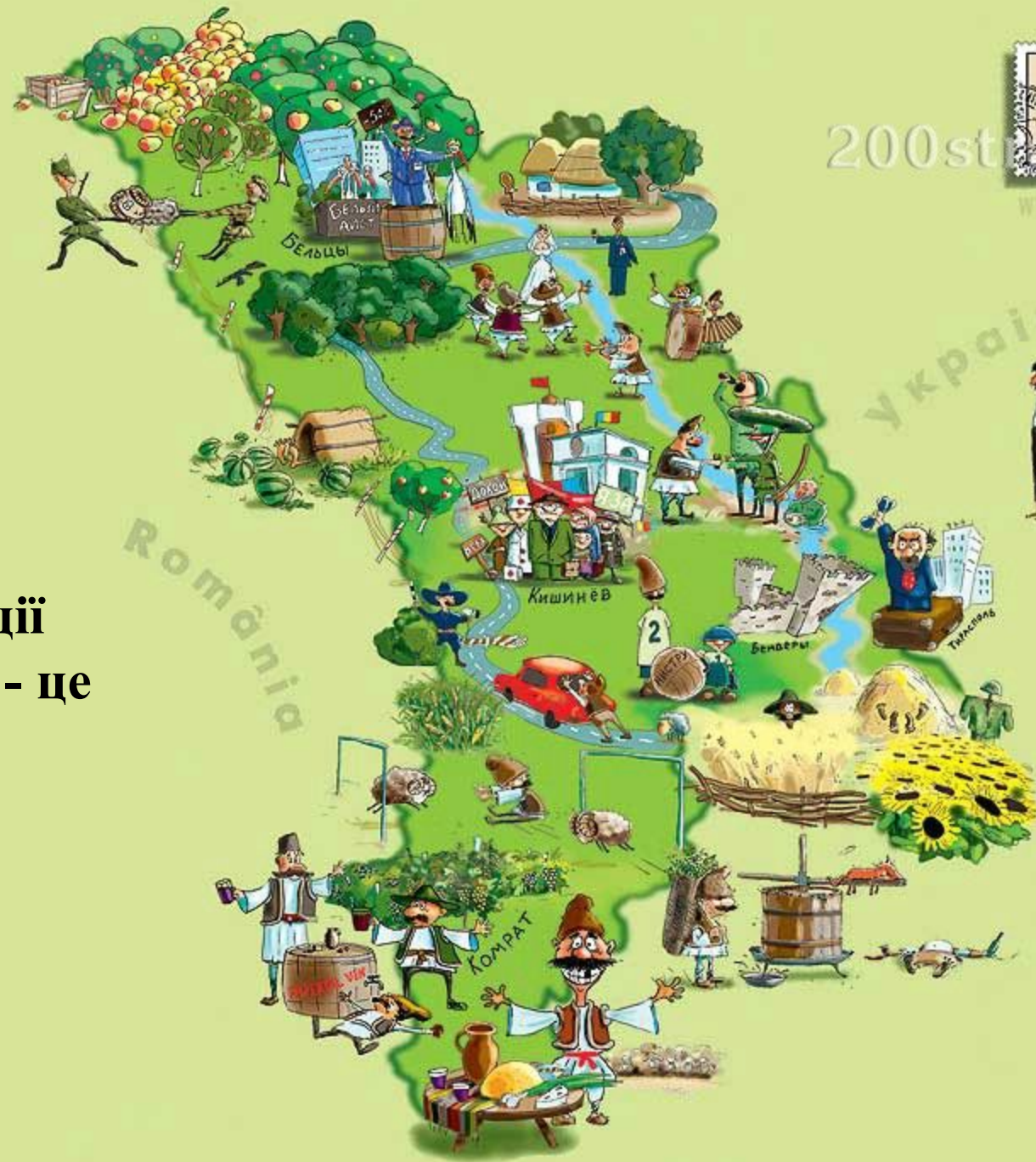




200st

WWW.IMPERIAL-VIN.COM

Асоціації Молдова - це



România

Україна

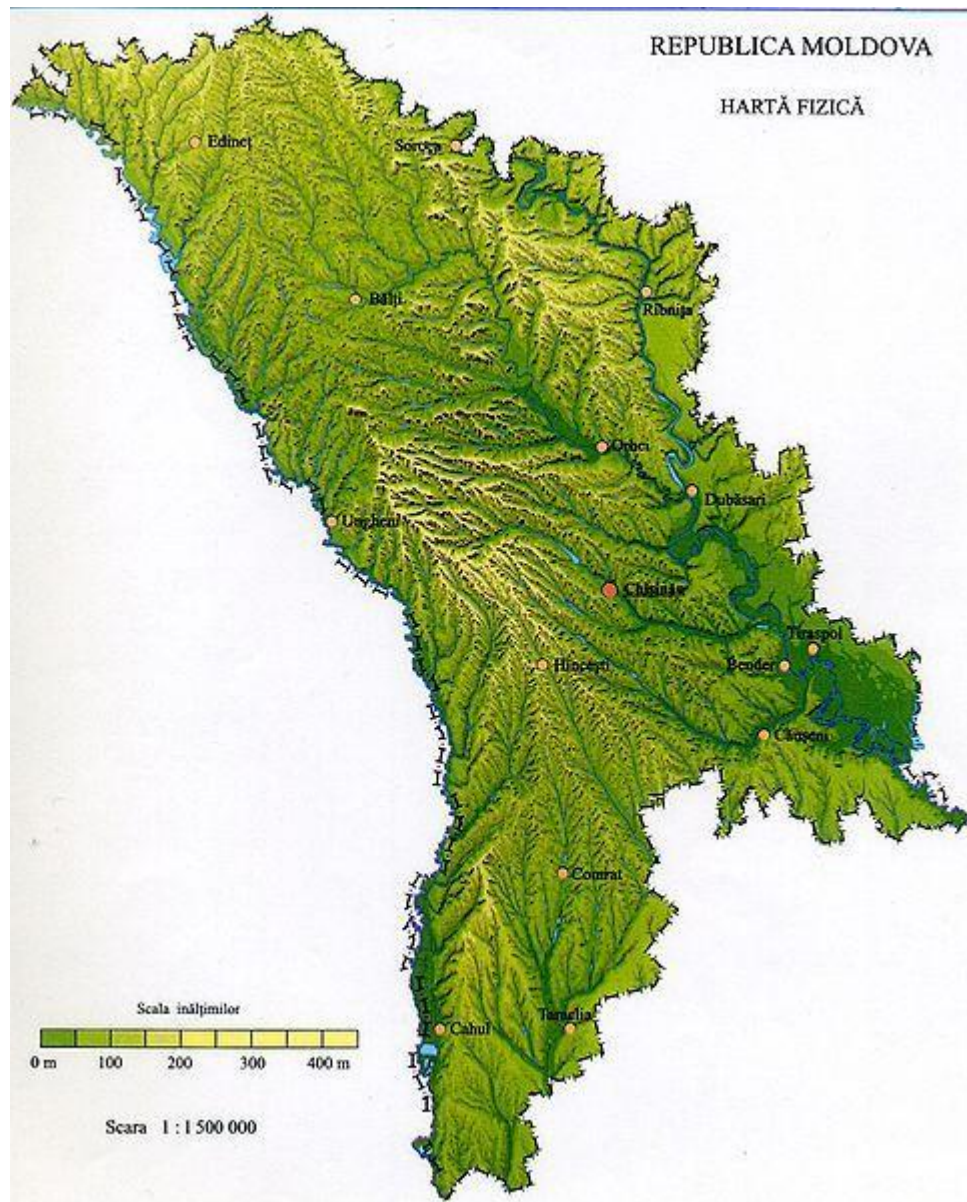
Природні умови та ресурси

Рельєф: рівнина із численними пагорбами, розчленована балками та річками.

- Молдова займає південно-західну частину Східноєвропейської рівнини.
- 95% території це Центральномолдавська височина, найбільш піднесена і розчленована частина якої — **Кодри** — займають 14,5% площі Молдови.
- Середня висота 147 м, максимальна — до 430 м (гори Баланешти).



увеличить



Клімат

Клімат Молдови помірно
континентальний.



Середні температури січня на півночі -5°C , на півдні -3°C , липня відповідно 19 і 22°C .
Опадів від 400 мм на півдні до 560 мм на півночі на рік.
К менше 1.



Мінеральні ресурси

Дуже бідні

- Скляні піски
- Глини
- Вапняки



- Фосфорити
- Гіпс
- Мінеральні води

Водні ресурси

- Дефіцит
- Головні річки — Дністер (з притоками Старий Реут, Бик, Ботна та інші) і Прут (з притоками Чугур, Ларга, Кам'янка).
- Багато заплавних озер.
- Водосховища.
- Зрошення



Земельні ресурси!

- 3/4 площі – чорноземи
- Сірі та бурі лісові
- Водна ерозія

Лісові ресурси!

- 9% площі

Рекреаційні ресурси!

- мальовничі ландшафти
- теплий клімат
- мінеральні джерела
- історико-культурні об'єкти

Населення

- І тип відтворення
- ПП +0,3%
- «Старіння нації»
- «-» сальдо міграцій
- Багатонаціональна країна (2004р.):
 - Молдавани 75,8%
 - Українці 8,4%
 - Росіяни 5,9%
 - Гагаузи 4,4%
 - Румуни 2,2%
 - Болгари 1,9%
- **Релігія:** християнство, православ'я



Густота населення – 127 осіб/км²

Рівень урбанізації – 42%

У Молдові 60 міст та 917 сіл.

Найбільші міста:

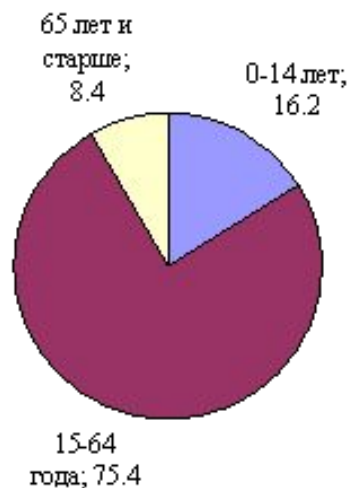
Кишинів – 717 тис. осіб

Тирасполь – 156,7 тис. осіб

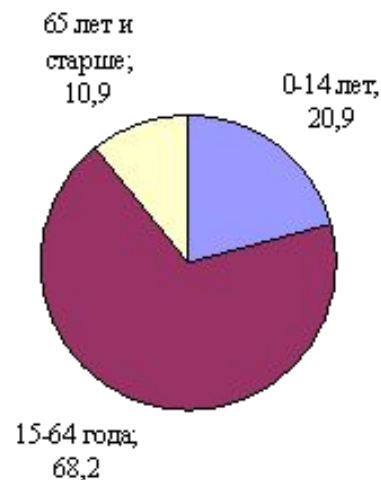
Бєльці – 127,6 тис. осіб






Городское население



Сельское население



Господарство

- ВВП (ПКС) 2011 р.,
 - Повний \$14 862 млрд. (140-а)
 - На душу населення \$4 177 (135)
- ВВП (номінальний) 2011 р.,
 - Повний \$7 003 млрд. (139)
 - На душу населення \$1 968 (135)
- ІРЛП (2011) 0,649 (середній) (111-а)
- Молдова — аграрно-індустріальна країна.
- ВВП:
 -  Промисловість 30,8%
 -  С/Г 9%
 -  Сфера послуг 60,2%
- Галузі спеціалізації: с/г, харчова та легка промисловість, машинобудування (для с/г, харчової), ПБМ, хімічна пр-ть

Сільське господарство

Рослинництво - 70%

продукції с/г.

- Зернові: пшениця, кукурудза, рис
- Технічні: цукровий буряк, соняшник, тютюн
- Ефіроолійні культури
- Садівництво
- Овочівництво
- Виноградарство



Тваринництво

- Скотарство
- Свинарство
- Вівчарство
- Птахівництво
- Розведення кіз



Харчова промисловість

- Виноробна – підприємства з виробництва вин та коньяку розміщені в районах, де багато посівів винограду (Центральна та Пд. Молдова), а найбільші – у Кишиневі і Тирасполі.



Харчова промисловість

- **Тютюнова:** Пн. і Центральні райони
- **Цукрова:** Пн. Молдови (Бельці, Бендери)
- **Флодоовочеконсервна** (Тирасполь)
- **Маслоробна**
- **Олійно-екстрактна**
- **Парфумерно-косметична**



Машинобудування

- Обслуговує АПК:
складання тракторів (міні-трактори “Вієру”), с/г машин,
авторефрижераторів
(Тирасполь, Кишинів,
Бендери, Бельці).

Хімічна промисловість

- Фарби
- Лаки
- Пластмаси



Промисловість будівельних матеріалів:
ЗБК, черепиця, цегла, блоки із ракушняка, цемент,
гіпс, вапно, скло.



Легка промисловість

- Бавовняні тканини – Тирасполь
- Шовкові тканини – Бендери
- Килими
- Ковдри



Транспорт



В Молдові розвинуті всі види транспорту, крім морського

Транспорт

- Основну частину вантажоперевезень виконує залізничний та автомобільний транспорт



Зовнішні економічні зв'язки

Експорт

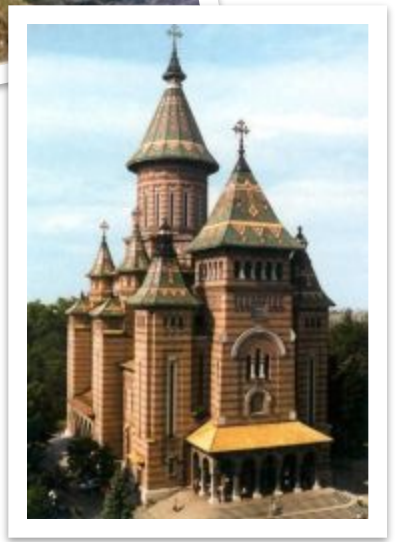
- Сільськогосподарські продукти: вина і тютюн, овочі, консерви, цукор, олія
- тканини
- машини і хімічна продукція)
- \$ 2,3 млрд. (Росія — 40%; Румунія — 8%; Німеччина — 7,8%; Україна — 7,3%; Італія — 5,5%).

Імпорт

- нафта, природний газ, вугілля
- Прокат чорних і кольорових металів
- Машини
- Хімікати
- Ліс і лісоматеріали
- Продовольство
- \$ 2,9 млрд. (Росія — 20%; Румунія — 15%; Україна — 14%; Німеччина — 11%; Італія — 6%).

Молдова – мальовнича країна. Її зелені пагорби, пасторальні села, спокійні озера і величезні поля соняшника - все це просякнуте своєрідною чарівністю, яка обумовлена довгою і бурхливою історією цієї землі. В країні розташований один із найкращих виноградників у Європі. За пару доларів тут можна купити стільки ж відмінного вина, скільки в західних країнах за десятки євро.





Памятки

Водопад в Сахарне



Монастырь в Сахарне



Озеро Кагул



Монастырь на реке Реут села Батучаны





После посещения виноградников приятно зайти в старый монастырь, расположенный в изолированной деревне Каприана. Этот монастырь построили в XIV столетии.

Историко-археологический комплекс Старый Орхей. Это остатки поселений различных цивилизаций – музей под открытым небом





Самый старый научный
заповедник Кодры в Молдове.



Памятник
"Свеча Благодарения"
г.Сорока



Усадьба Манук-Бея



Сорокская крепость