

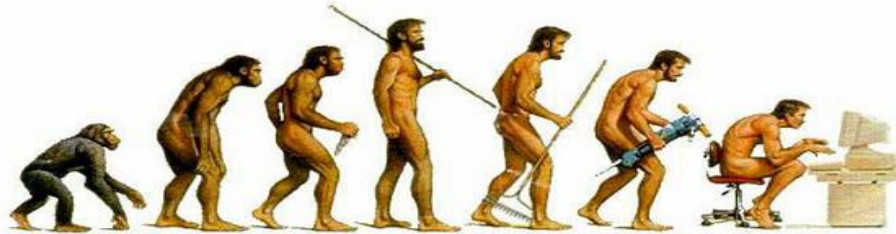
Человек

«Человек- царь природы! Только звери
об этом не знают, они неграмотные».
Кир Булычев.

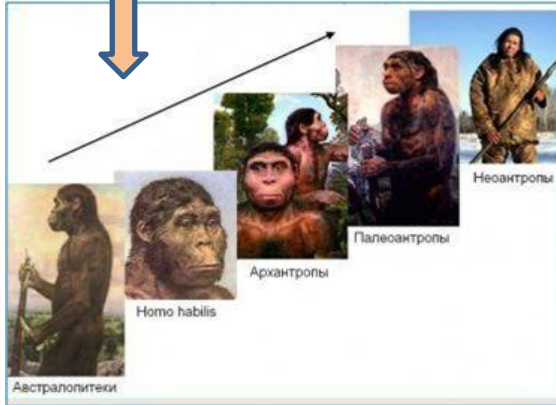


Антропогенез

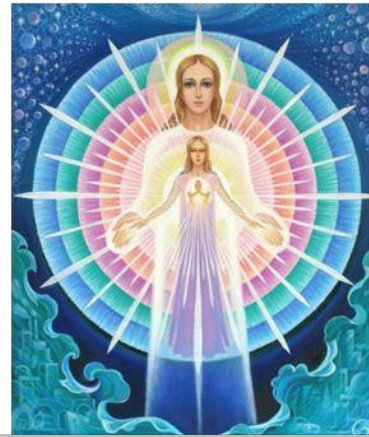
- Антропогенез — процесс историко-эволюционного формирования физического типа человека



Теории происхождения



**Эволюционная
теория
(естественно-
научная теория)
Трудовая теория**



**Теория творения
креационизм
(теологическая
концепция)**



**Теория внешних
вмешательств
(паранаучная
теория)**

**Теория пространственных
аномалий**



Теория творения (религиозная концепция)

*Взгляды, основанные
на том, что человека
создал Бог или боги.*



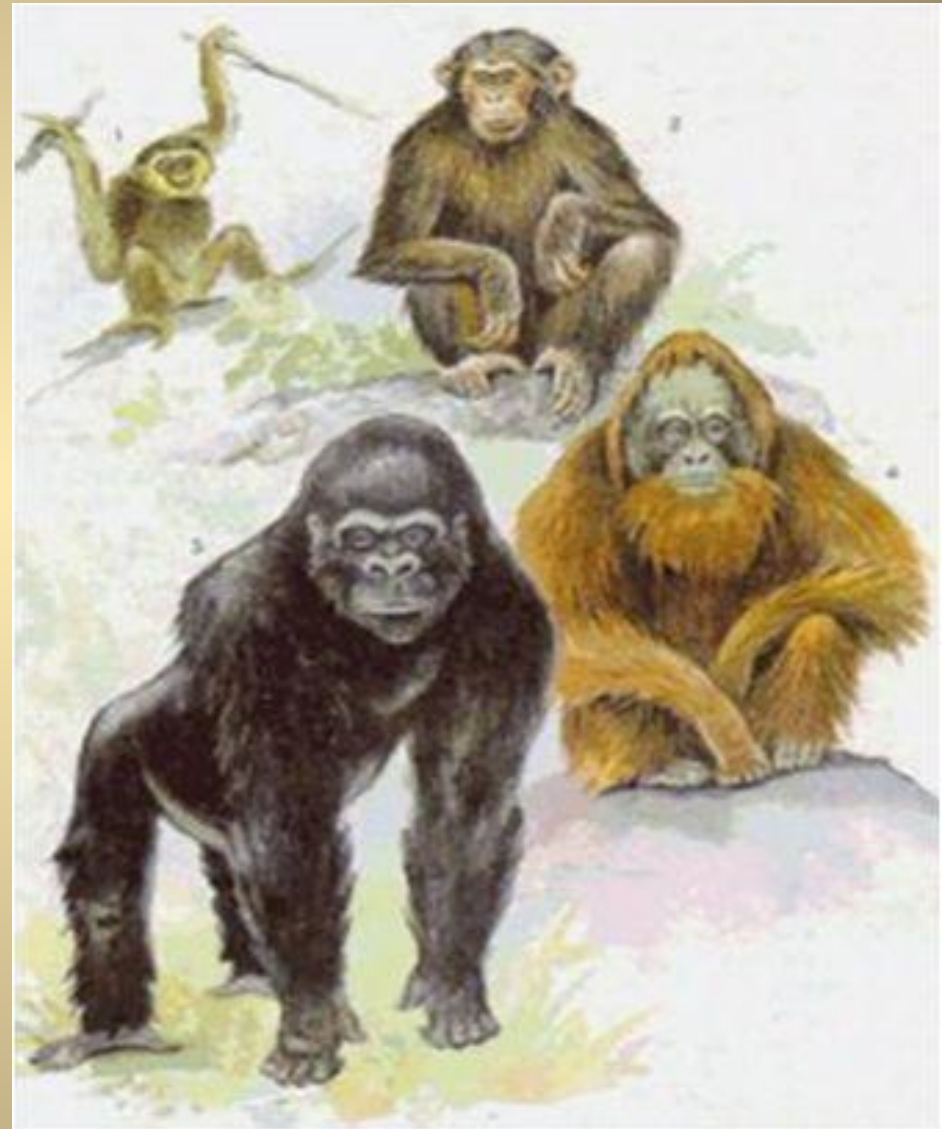
***Теория творения
(религиозная концепция)***



Эволюционная теория (научная теория)

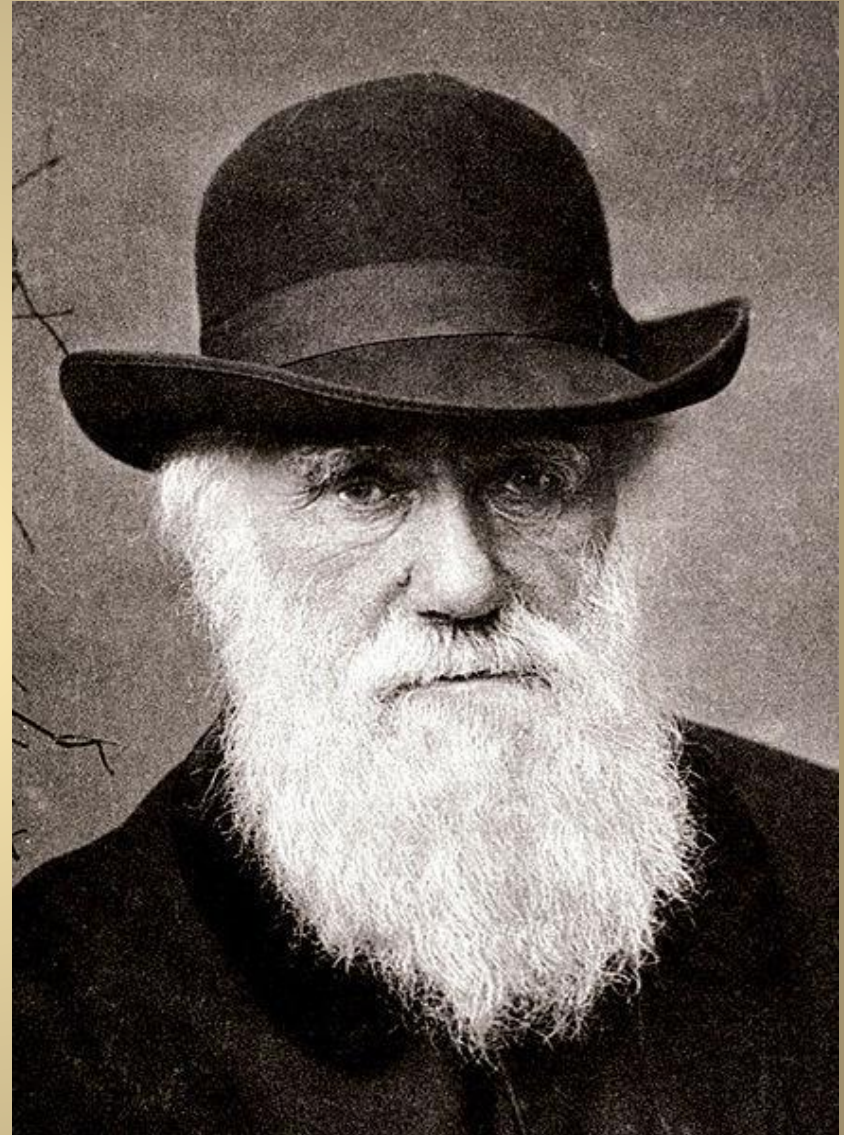
Является наиболее распространённой в современном научном сообществе.

Эволюционная теория предполагает, что человек произошел от высших приматов — человекоподобных существ путем постепенного



**Чарлз Дарвин.
«Происхождения
видов» (1859 г.)**

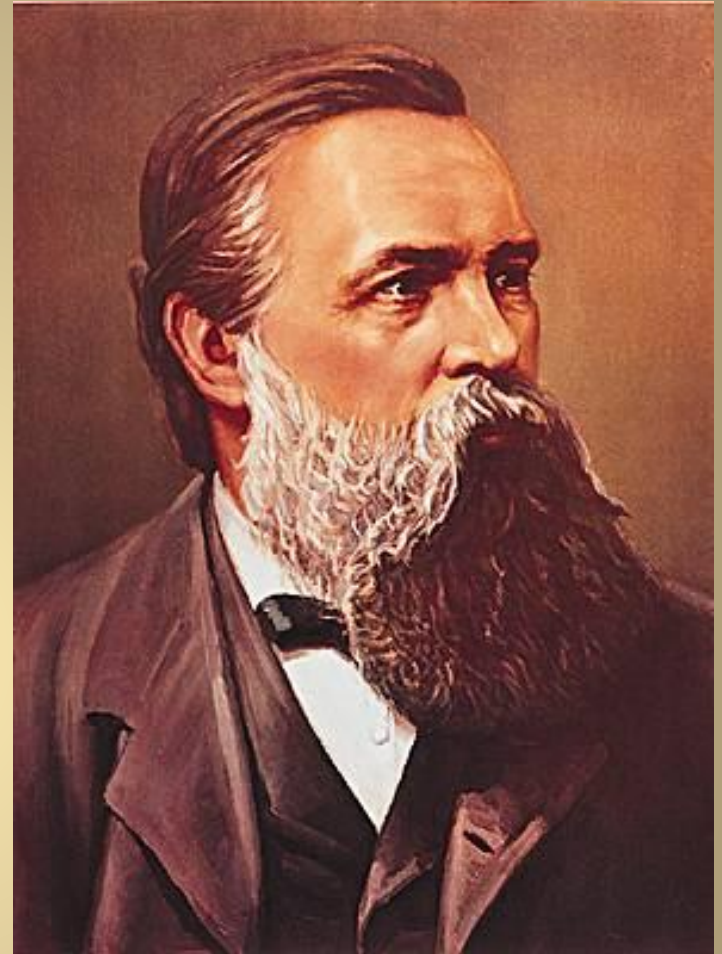
В своей теории,
основной движущей
силой эволюции
Дарвин назвал
естественный отбор и
неопределенную
изменчивость.



Фридрих Энгельс.

«Роль труда в процессе превращения обезьяны в человека».

Трудовая теория происхождения человека. Эволюционная теория и трудовая теория объединены в концепцию биосоциальной природы человека



Теория внешнего вмешательства (паранаучная

Появление людей на Земле так или иначе связано с деятельностью иных цивилизаций.

В простейшем варианте ТВВ считает людей прямыми потомками инопланетян.



теория)

Более сложные варианты ТВВ:

- а) скрещивание иномирян с предками людей;
- б) порождение человека разумного методами генной инженерии;
- в) создание первых людей гомункулярным способом;
- г) управление эволюционным развитием земной жизни силами внеземного сверхразума;
- д) эволюционное развитие земной жизни и разума по программе, изначально заложенной внеземным сверхразумом.

Теория пространственных аномалий

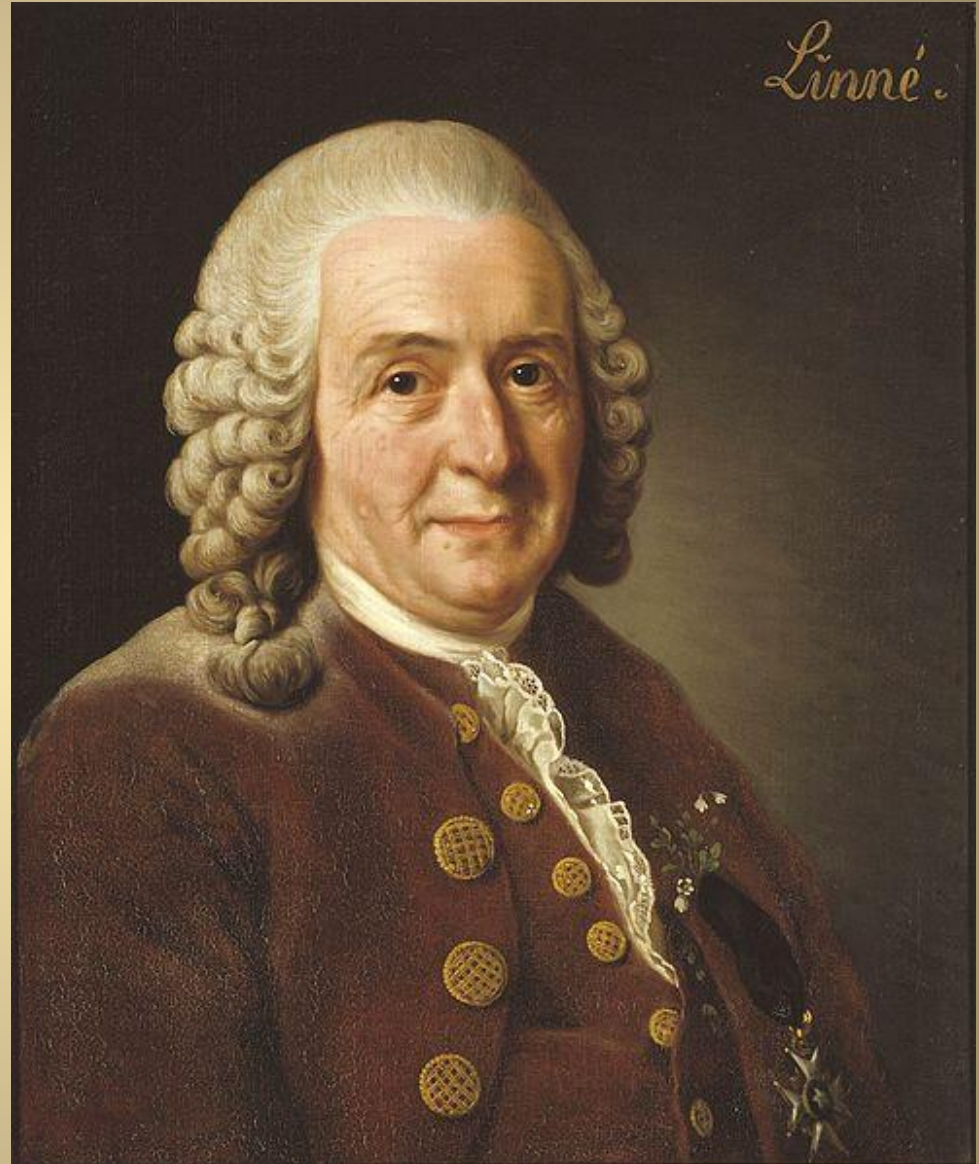
Антропогенез, как элемент развития устойчивой пространственной аномалии - гуманоидной триады "Материя - Энергия - Аура", характерный для многих планет Земной Вселенной и ее аналогов в параллельных пространствах.

ТПА предполагает, что на большинстве пригодных для жизни планет биосфера развивается по одному и тому же пути.



**Карл Линней.
«Система природы»
(1735 г.).**

Отнёс человека к
животному миру,
помещая его в своей
классификации
рядом с
человекообразными
обезьянами.



Буше де Перт.

В 40—50-х гг. XIX века он искал каменные орудия и доказывал, что их использовал первобытный человек, живший одновременно с мамонтом. Эти открытия опровергали Библейскую хронологию. В своей «Философии зоологии» он писал об ином происхождении человека, чем только лишь от животных.



Марселино Саутуола



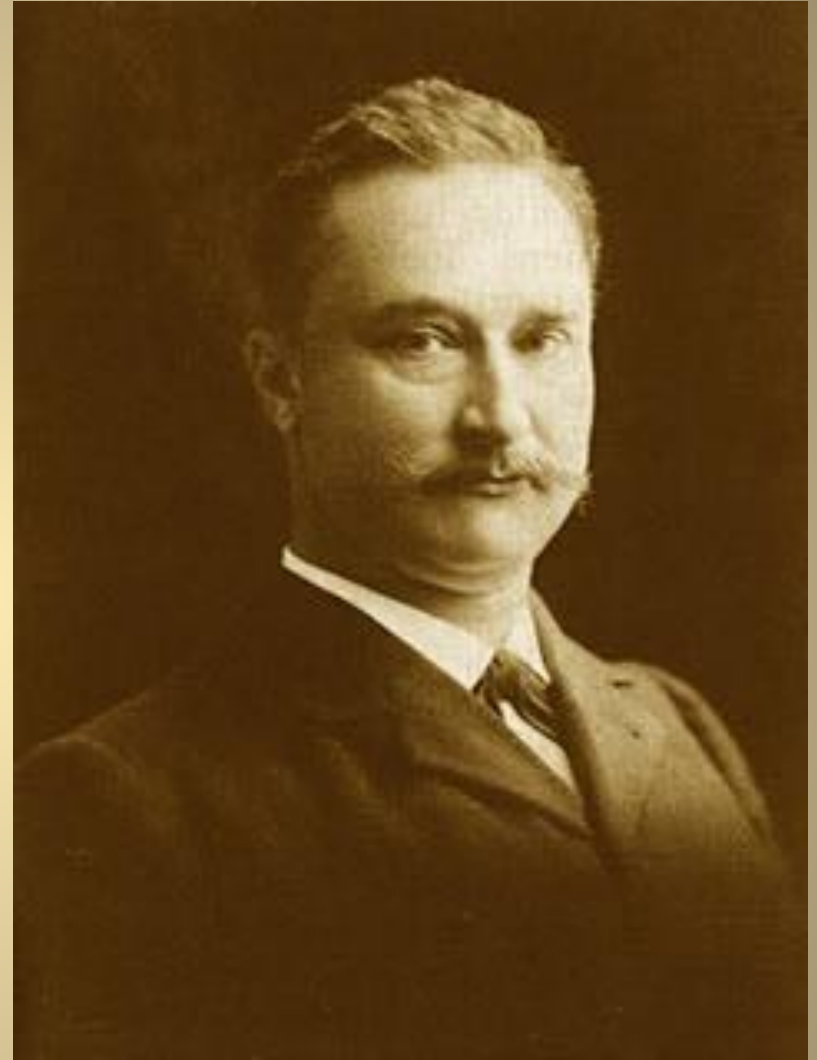
- Марселино Санс де Саутуола, чаще употребляют **Марселино де Саутуола** — испанский **юрист** и археолог-любитель, который владел землёй, где была найдена **пещера Альтамира**.





Эжен Дюбуа.

В 1890 г. впервые
нашёл останки
ископаемого
питекантропа на
острове Ява.



Раймонд Дарт.

В 1924 г. в Южной Африке нашел череп ископаемой прямоходящей человекообразной обезьяны (*Бэби из Таунга*), которую он впоследствии назвал австралопитеком.

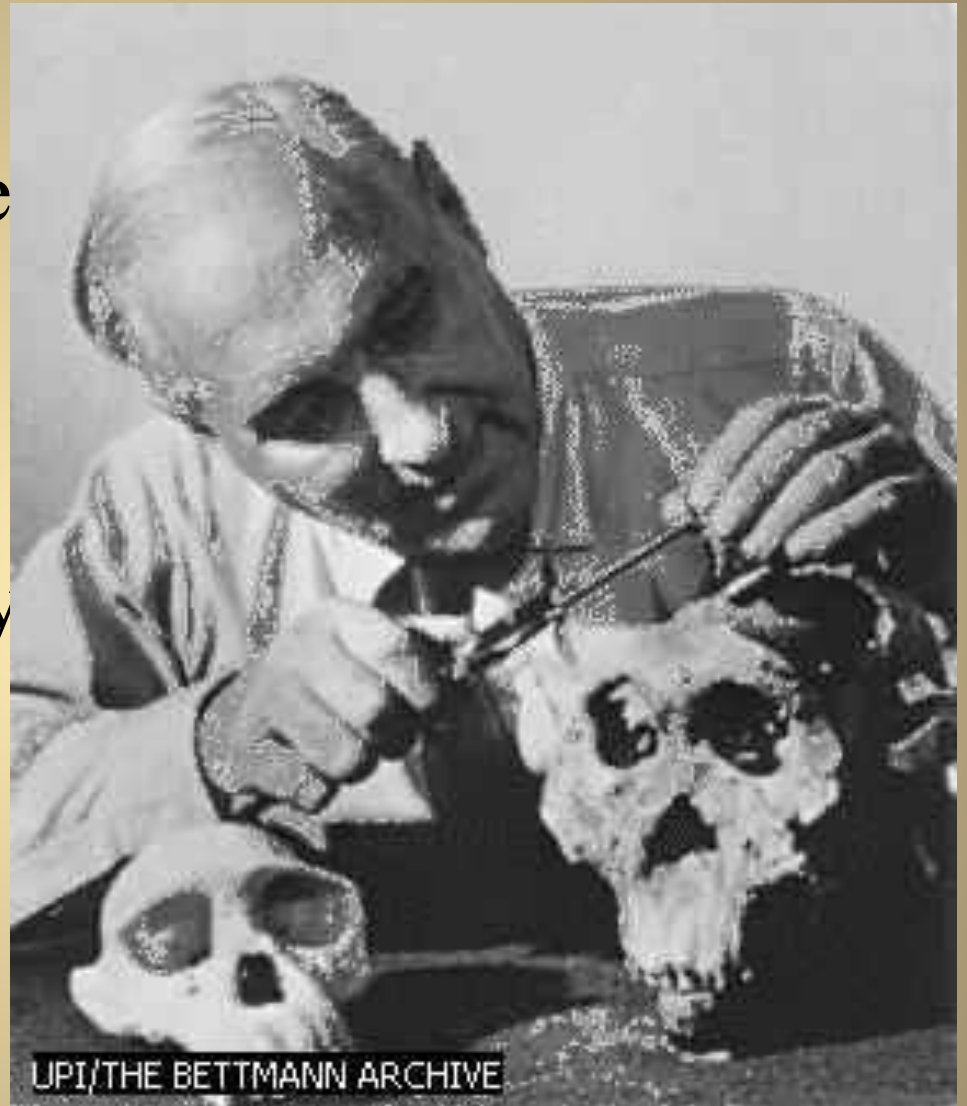


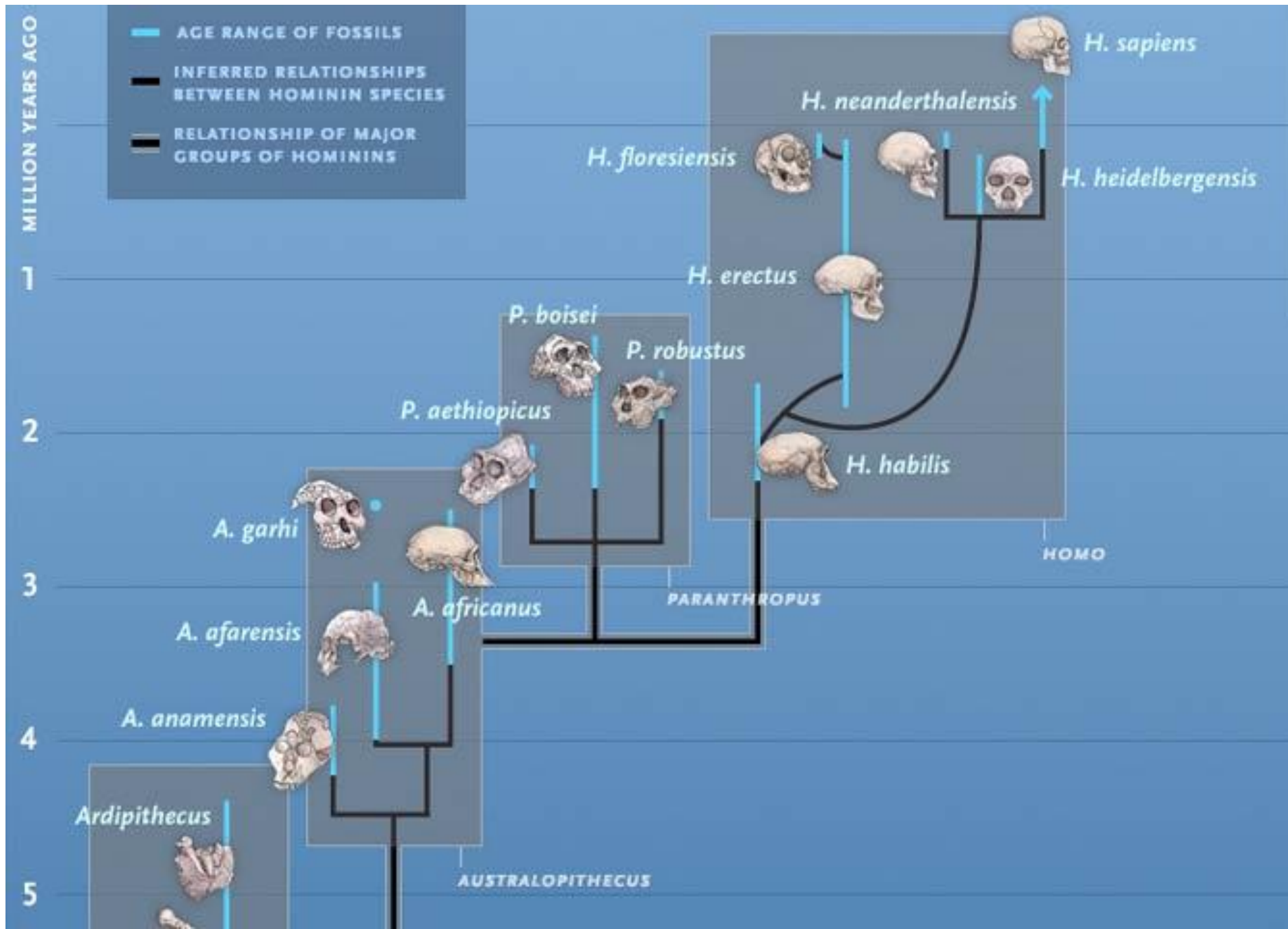
Source: University of the Witwatersrand Archives

FIGURE 1: Photograph of Raymond Dart holding the Taung skull.

Луис Лики.

В 1962 г. нашел в Олдувайском ущелье (Восточная Африка) остатки черепов четырех особей, принадлежали к роду Номо, получившие название — *Homo habilis*, возрастом от 500 тыс. лет до 1,8 мл. лет.







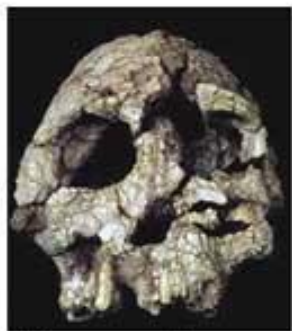
Paranthropus robustus
(2,0-1,5 млн.)



Paranthropus boisei
(2,3-1,0 млн.)



H. ergaster
(1,9-1,6 млн.)



Kenyanthropus
(3,5 млн.)



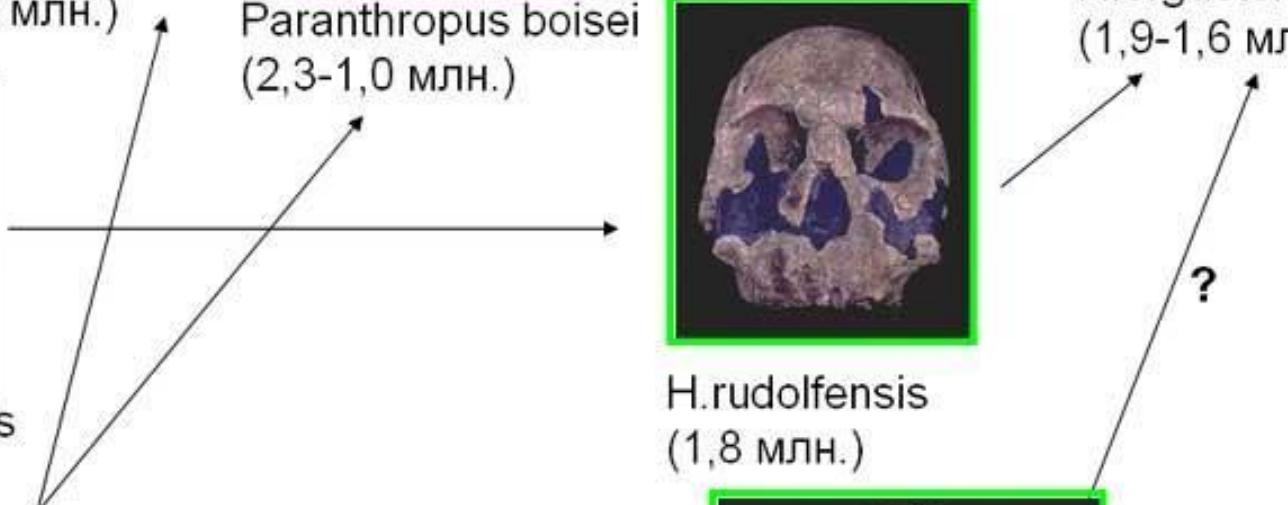
H. rudolfensis
(1,8 млн.)



A. africanus
(3,3-2,5 млн.)



H. habilis (2,4-
1,5 млн.)



Д р и о п и т е

К И

Остатки дриопитеков найдены в Западной Европе, Восточной Африке и Южной Азии (Индия).

У дриопитеков был относительно крупный головной мозг.

Большую часть жизни они проводили на деревьях, передвигаясь по ним семейными группами.



*ДРИОПИТЕ́КИ (*Dryopithecinae*, «древесные обезьяны»), подсемейство вымерших человекообразных обезьян.*

- Вся ранняя эволюция гоминид происходила в Африке. 6—7 млн лет назад в Африке жил сахелантроп. Около 6 млн лет назад там же жил оррорин, а примерно 4,2 млн лет назад появились австралопитеки. Отличительной особенностью всех этих существ было передвижение на двух ногах (бипедализм).

- Классификация подсемейства гоминин (в широком смысле; только рецентные роды):
 - Гоминини (лат. *Hominini*)
 - Люди (лат. *Homo*)
 - Шимпанзе (лат. *Pan*)
 - Горилловые (лат. *Gorillini*)
 - Гориллы (лат. *Gorilla*)

Салехантроп

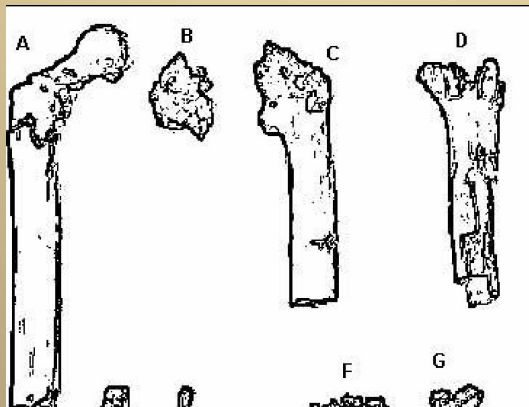


- Часть исследователей считают, что сахелантроп принадлежит к человеческой родословной и является самым примитивным представителем гоминини.
- Другие ученые склонны считать сахелантропа представителем не ранее неизвестно ветви эволюции гоминид, а связывают его родством с гориллами.

Орорин

- Если оррорин действительно является прямым предком людей, то австралопитек оказывается тупиковой ветвью эволюции, так как оррорин жил до их появления, Пока этот вопрос остается дискуссионным.

- Единственный вид в роду орроринов — *Orrorin tugenensis* или *Praeanthropus tugenensis*. Считается одним из древнейших известных предков гоминини **ГОМИНИНИ** и, возможно, современных людей



А в с т р а л о п и

т е к

Австралопитеки

(южные обезьяны) —

группа

ископаемых

высших

приматов,

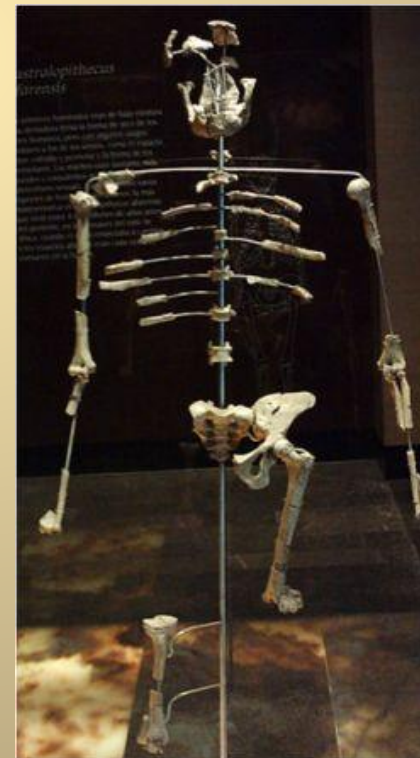
живших около

4 миллионов лет

назад и вымерли

2,5 миллиона лет

назад.



Человек

Умелый

Человек умелый
(лат. *Homo habilis*)

—

высокоразвитый

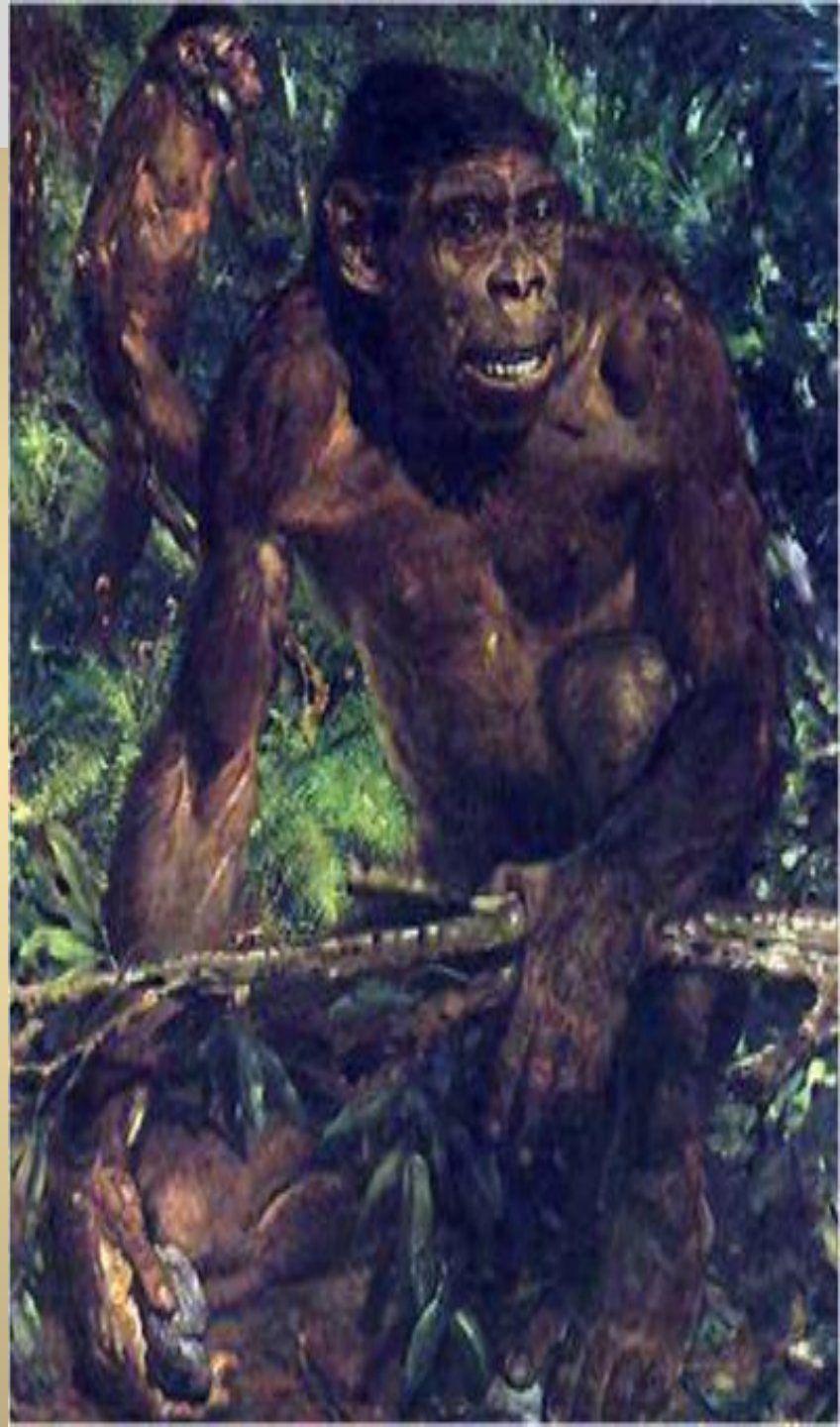
австралопитек
или первый

представитель

рода *Homo*,

появившийся на

Земле около





Ψωνίτης
(συνδυασμός ορυθιάσε)



Βηκλαίτης
(αόρυμα)



Ορυθιάση



Ορυθιάση



Ορυθιάση



Ορυθιάση

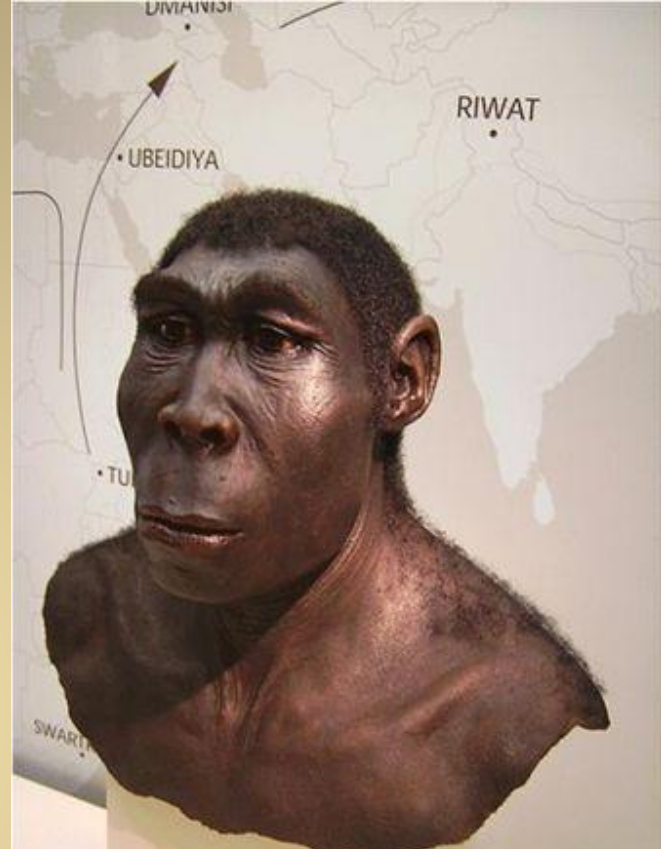
Человек работающий

- *Homo ergaster* — ископаемый вид людей, появившийся в Африке 1,8 млн лет назад в результате эволюции. Рассматривается как промежуточное звено между австралопитеками и питекантропами.
- Обнаружен Ричардом Лики на севере Кении



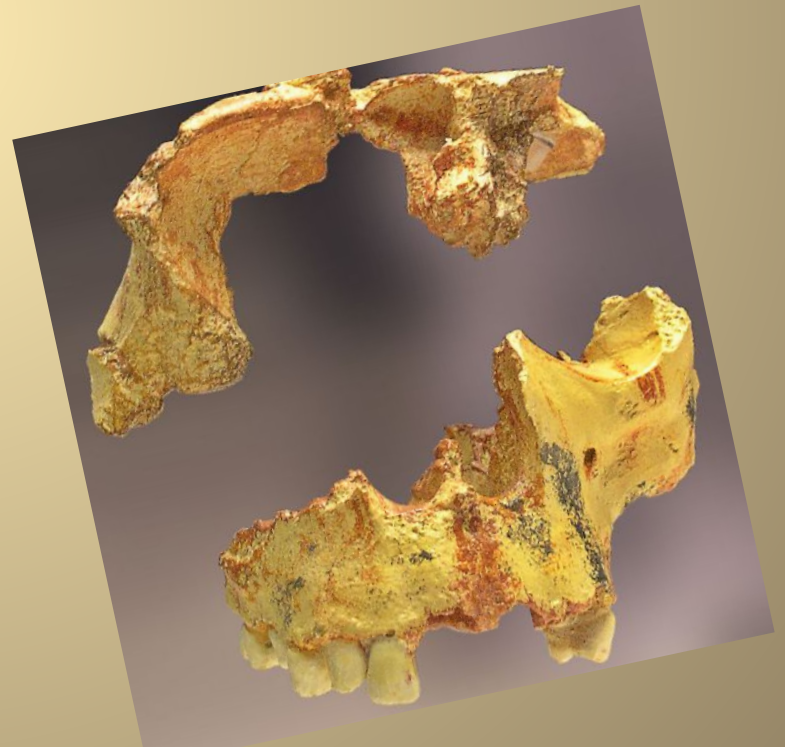
**Человек
прямоходящий
(*Homo erectus*)**

Питекантропы обладали средним ростом (1,5—1,8 м), прямой походкой и архаическим строением черепа.



Человек предшественник

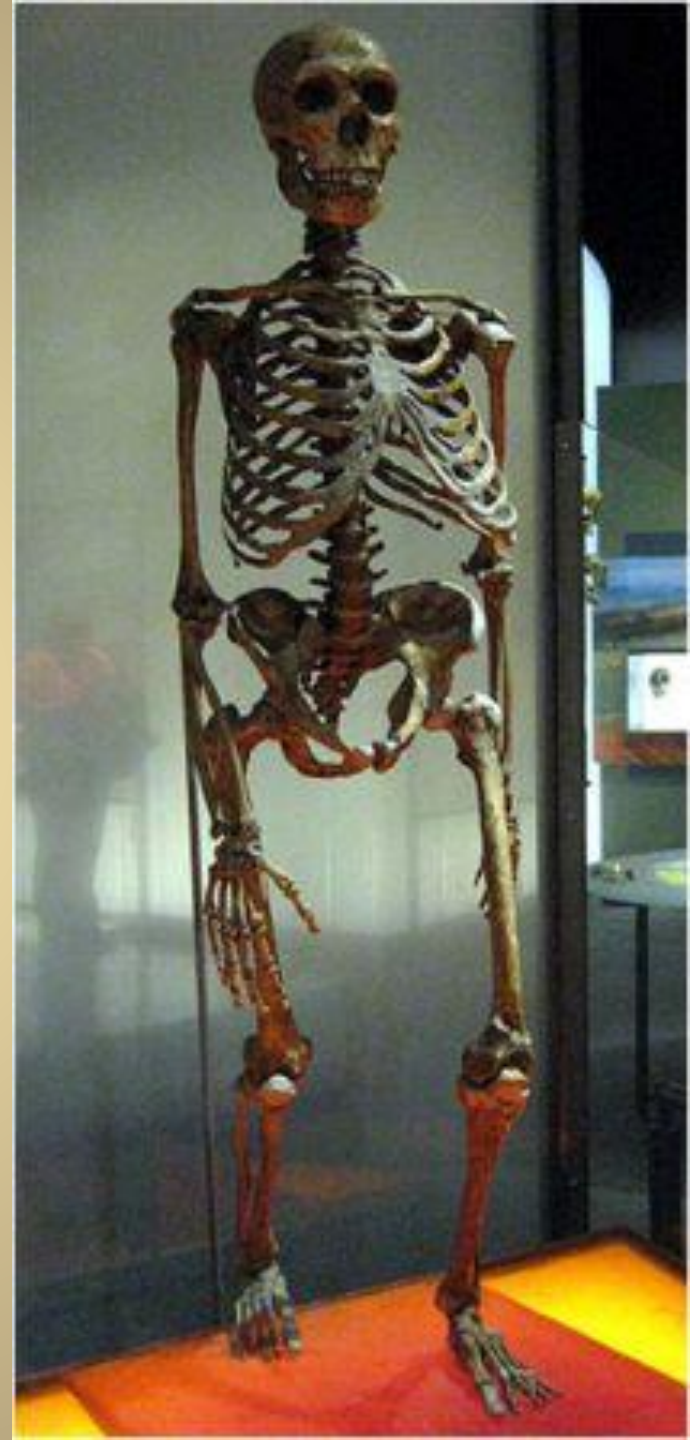
- *Homo antecessor* — ископаемый вид людей, который существовал в период от 1,2 млн до 800 тыс. лет назад.
- *Homo antecessor* считается самым древним гоминидом Европы
- Обнаружен в 1994 году в горах Атапуэрка на территории Испании.



Неандертал

Неандерталец, **ец** человек
неандертальский (лат. *Homo*
neanderthalensis или *Homo sapiens*
neanderthalensis)

Название происходит от находки черепа, выявленной в 1856 году в ущелье Неандерталь в Германии.



- **Иоганн Карл Фульрот** — учёный, археолог, палеонтолог, преподаватель, натуралист.
- Наиболее известен открытием и первыми исследованиями останков неандертальцев, обнаруженных немецкими рабочими в долине Неандер в августе 1856 года. Первоначально пренебрегая отличиями строения, позднее Фульрот описал останки ранее неизвестного типа человека



- В 1857 **Шаафгаузен** вместе с анатомом Францем Йозефом Майером изучал кости впервые обнаруженного неандертальца и сообщил об этом впервые 4 февраля 1857 года в Бонне на собрании нижнерейнского общества естествознания и медицины. Там он показал гипсовый слепок черепной коробки, который был найден Иоганом Карлом Фультротом (1804—1877) в ущелье Неандерталь.



Чем они отличались от нас

Ископаемые останки позволяют предположить, что неандертальцы были мускулистыми, с широкими плечами и сильными конечностями

Неандерталец

(*Homo neanderthalensis*)

Более низкий, укрупненный череп

Более развитый надглазничный валик

Более крупный плечевой сустав

Более широкая грудная клетка

Более крупный локтевой сустав

Укороченное предплечье

Более крупный тазобедренный сустав

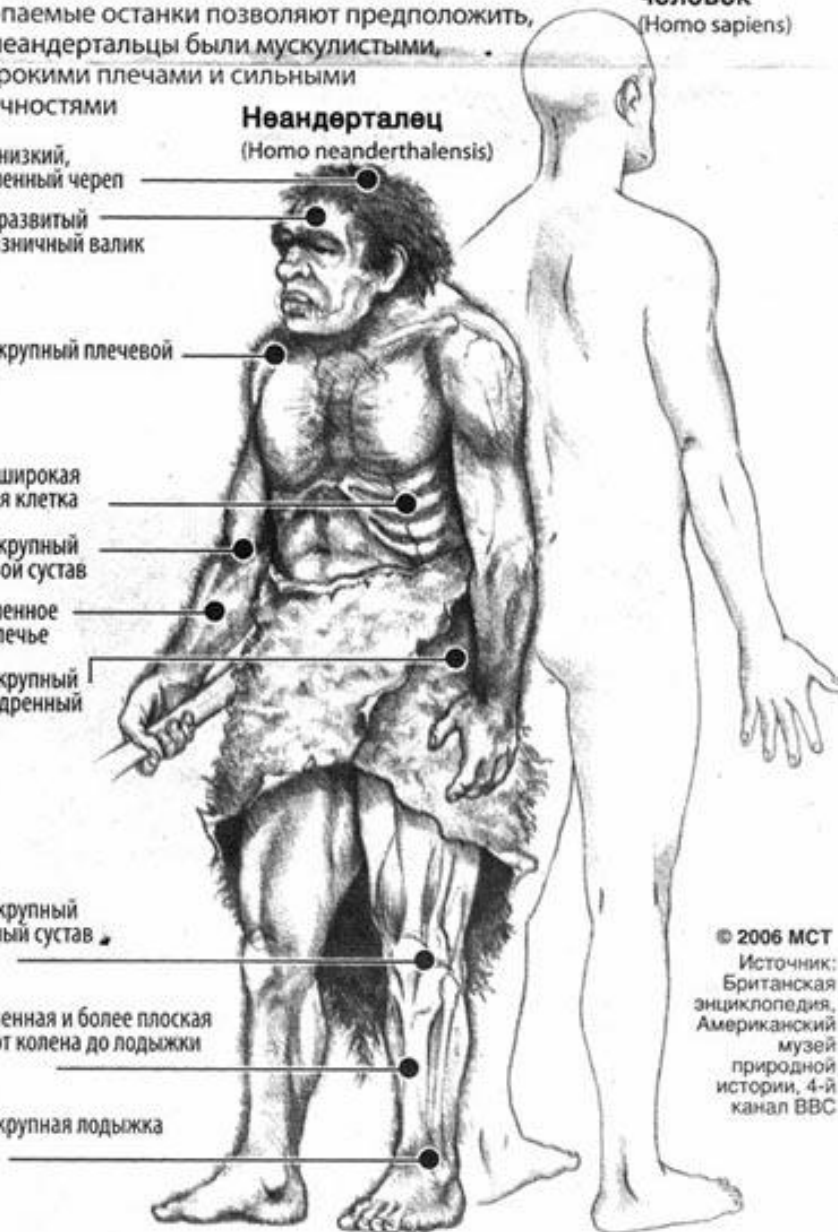
Более крупный коленный сустав

Укороченная и более плоская кость от колена до лодыжки

Более крупная лодыжка

Современный человек

(*Homo sapiens*)



© 2006 МСТ

Источник:
Британская
энциклопедия,
Американский
музей
природной
истории, 4-й
канал BBC

Человек разумный старейший

- **Человек Идалту** (лат. *Homo sapiens idaltu*) — один из древнейших представителей людей современного вида, обнаруженный на территории Эфиопии.

- Открытие было сделано в 1997 году группой палеонтологов под руководством Тима Уайта.



- Приблизительный возраст находки — от 154 до 160 тыс. лет.
- Предполагается, что этот подвид, мог быть непосредственным предком современного подвида Homo sapiens sapiens.

Кроманьонцы

НЦЫ

Кроманьонцы (фр. *Homme de Cro-Magnon* — кроманьонский человек)

ранние представители современного человека в Европе и отчасти за её

пределами, жившие 40—12 тысяч лет назад.

Название происходит от грота Кро

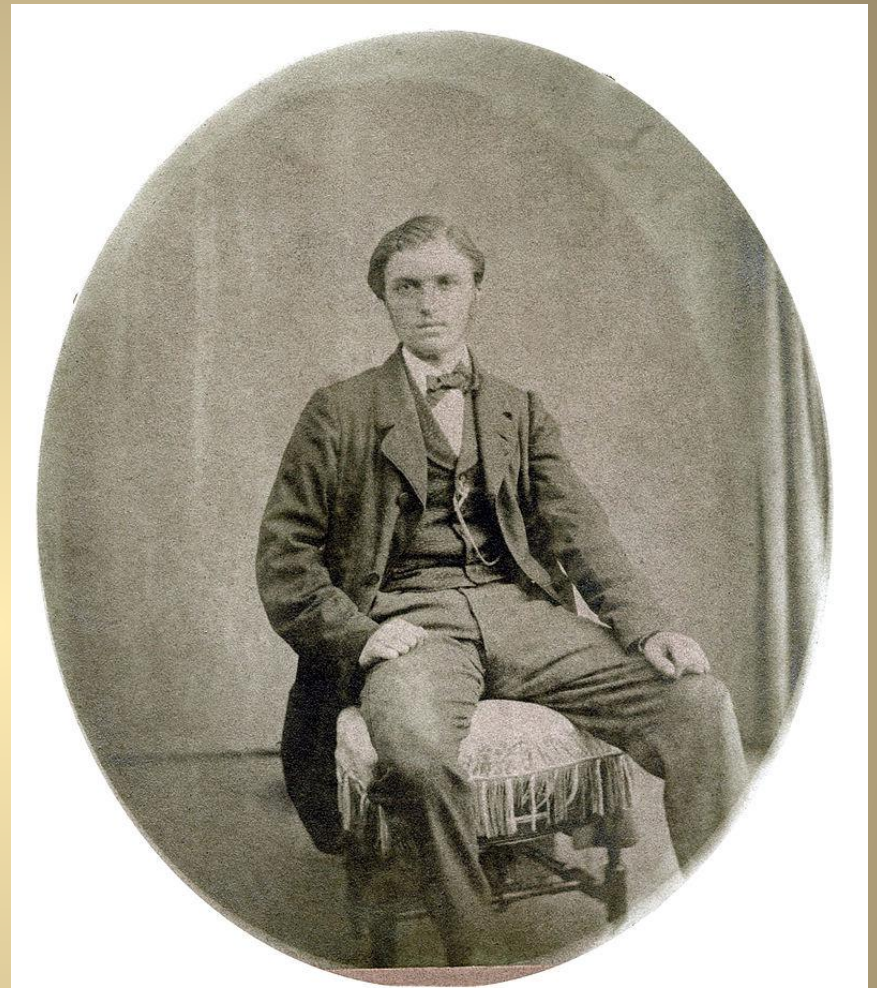
Маньон во Франции, где в 1868 году

было обнаружено несколько скелетов

людей вместе с орудиями позднего палеолита.



- **Кро-Маньон**— пещера на юго-западе Франции , известная благодаря останкам доисторического человека, найденным здесь в 1868 г. французским палеонтологом Луи Ларте. Пещера дала название всем людям эпохи верхнего палеолита – кроманьонцам.



К р о м а н ь о н

ц ы



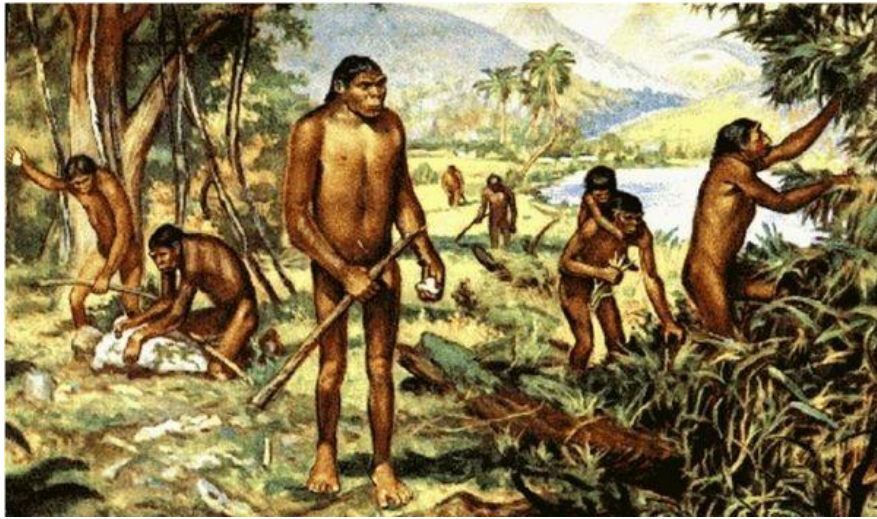
Жили общинами по 15—30 человек и впервые в истории создали поселения. Кроманьонцы нередко поселялись в пещерах. Но чаще они строили жилища самостоятельно, используя для этого кости и шкуры убитых на охоте животных.

К р о м а н ь о н

И И



Социогенез - становление человеческого общества.



Родовая община - коллектив родственников, которые вместе живут, вместе трудятся и все у них общее.

Человеческое стадо.



Феральные люди

- **Феральные люди – люди – «маугли», люди, не прошедшие социализацию.**



Отличие человека от животного

речь

мышление

сознание

прямохождение



Умение
изготавливать
орудия труда

Речь –форма общения людей.

Мышление – форма творческого отражения и преобразования действительности, которая порождает такой результат, какого ранее не существовало.

Сознание - высший уровень отражения человеком действительности.

**Человек –
биопсихосоциальное
существо**

```
graph TD; A[Человек – биопсихосоциальное существо] --> B[Биологическая составляющая: индивид]; A --> C[Социальная составляющая: личность]; B --> D[Биологическая + социальная составляющие: индивидуальность]; C --> D;
```

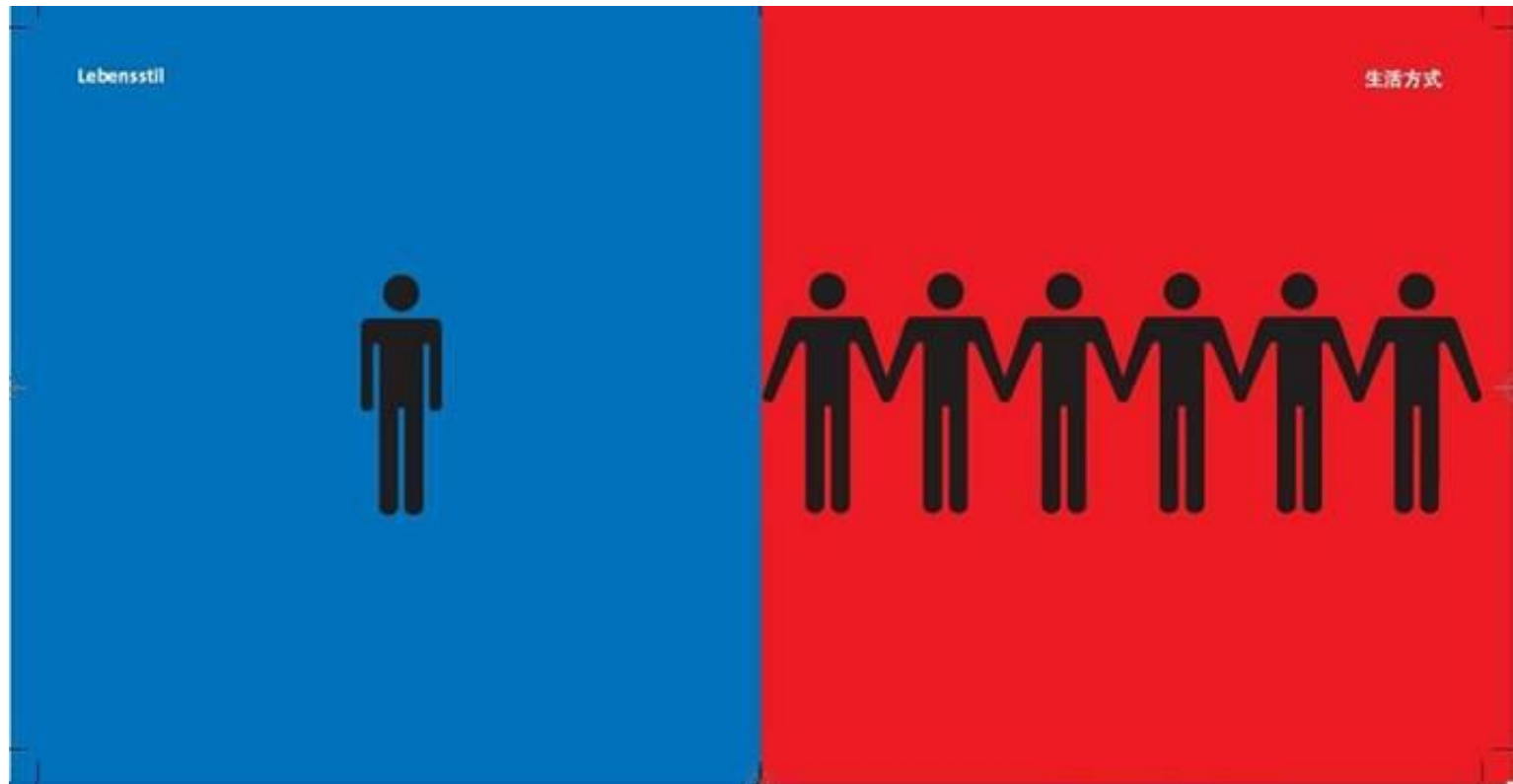
**Биологическая
составляющая: \blacksquare
индивид**

**Социальная
составляющая: \blacksquare
личность**

**Биологическая + социальная составляющие: \blacksquare
индивидуальность**

Индивид

- **Индивид** – отдельно взятый (типичный) представитель человеческого рода.



Индивидуальность

- **Индивидуальность** — совокупность характерных особенностей и свойств, отличающих одного индивида от другого; своеобразие психики и личности индивида, неповторимость, уникальность.
- Индивидуальность проявляется в чертах темперамента, характера, в специфике интересов.



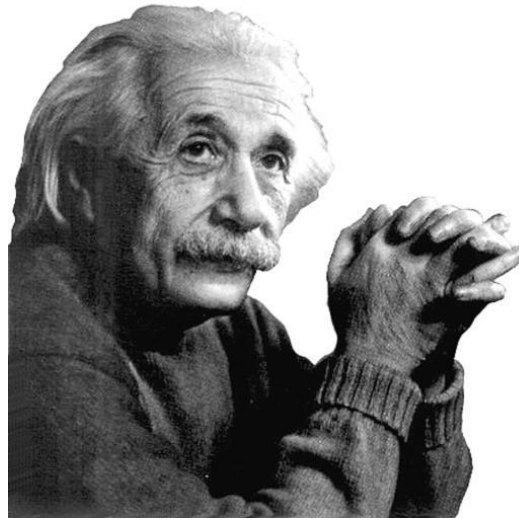
- **Личность** – совокупность социально значимых черт, характеризующих человека, как члена общества.
- Ребёнок, подросток, юноша – **формирующаяся личность.**
- Душевнобольной - **паталогическая личность**
- Преступник - **асоциальная личность.**

Деградация личности - утрата психической уравновешенности, устойчивости, ослабление активности и работоспособности.



Зрелая личность.

- **Зрелой личности присущи:**
- **Целостность** - предсказуемость поступков, умение соотносить их с требованиями общества.
- **Иерархичность** – способность удовлетворять социальные потребности перед биологическими потребностями.



**Устойчивые
свойства
личности**

- **Темперамент**
- **Характер**
- **Способности**
- **Мотивация**

Науки о человеке

- Биологические – анатомия, физиология, биология, медицина, антропология и т. п.
- Психические – психология.
- Социальные – социальная психология, социология, культурология.
- Космические – философия.

