



Военная кафедра
управления начальника инженерных войск



Тема 5.

Устройство и содержание мостовой переправы

Занятие 1.

Порядок оборудования и содержания мостовой переправы

ЛИТЕРАТУРА

а) основная

Оборудование и содержание переправ. Учебное пособие.
Изд. ТВВИКУ. - 2013. Гл. 4, с. 129 -147.

б) дополнительная

Оборудование и содержание переправ. Руководство. -М.:
ВИУ. -1999. Гл. 3, с. 48-59

в) нормативная

Сборник нормативов по боевой подготовке Сухопутных
войск. Для подразделений инженерных войск– М.:
Воениздат. - 2011.

УЧЕБНЫЕ ВОПРОСЫ

- 1. Порядок оборудования и содержания мостовой переправы**

Устройство мостовой переправы.

Мостовая переправа, оборудуемая с использованием материальной части понтонного парка, включает:

- наплавной мост;
- запасные створы для переноса моста в пределах переправы;
- пути на переправе от КПП на прибрежных рокадах к мосту и запасным створам;
- проходы в заграждениях на путях к мосту и к запасным створам;
- резерв материальной части парка на воде или на берегу;
- КНП коменданта переправы;
- открытые и перекрытые щели для личного состава, содержащего переправу;
- укрытия для машин, обеспечивающих функционирование переправы (тягачи и др.);
- окопы, огневые позиции и заграждения для обороны переправы;
- устройства для маскировки переправы.

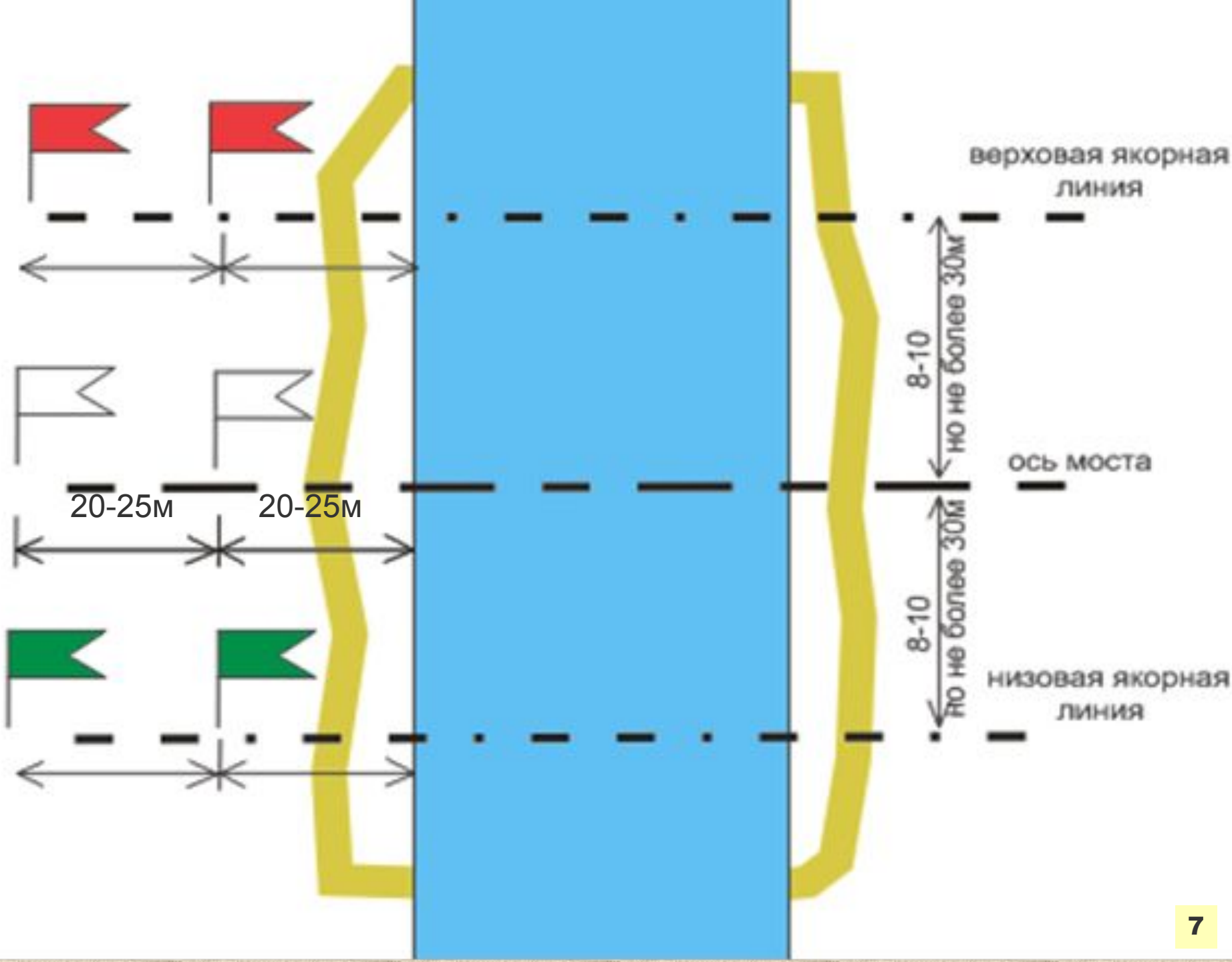
Для оборудования мостовой переправы и ее свертывания на переправе и в ее районе назначают и оборудуют:

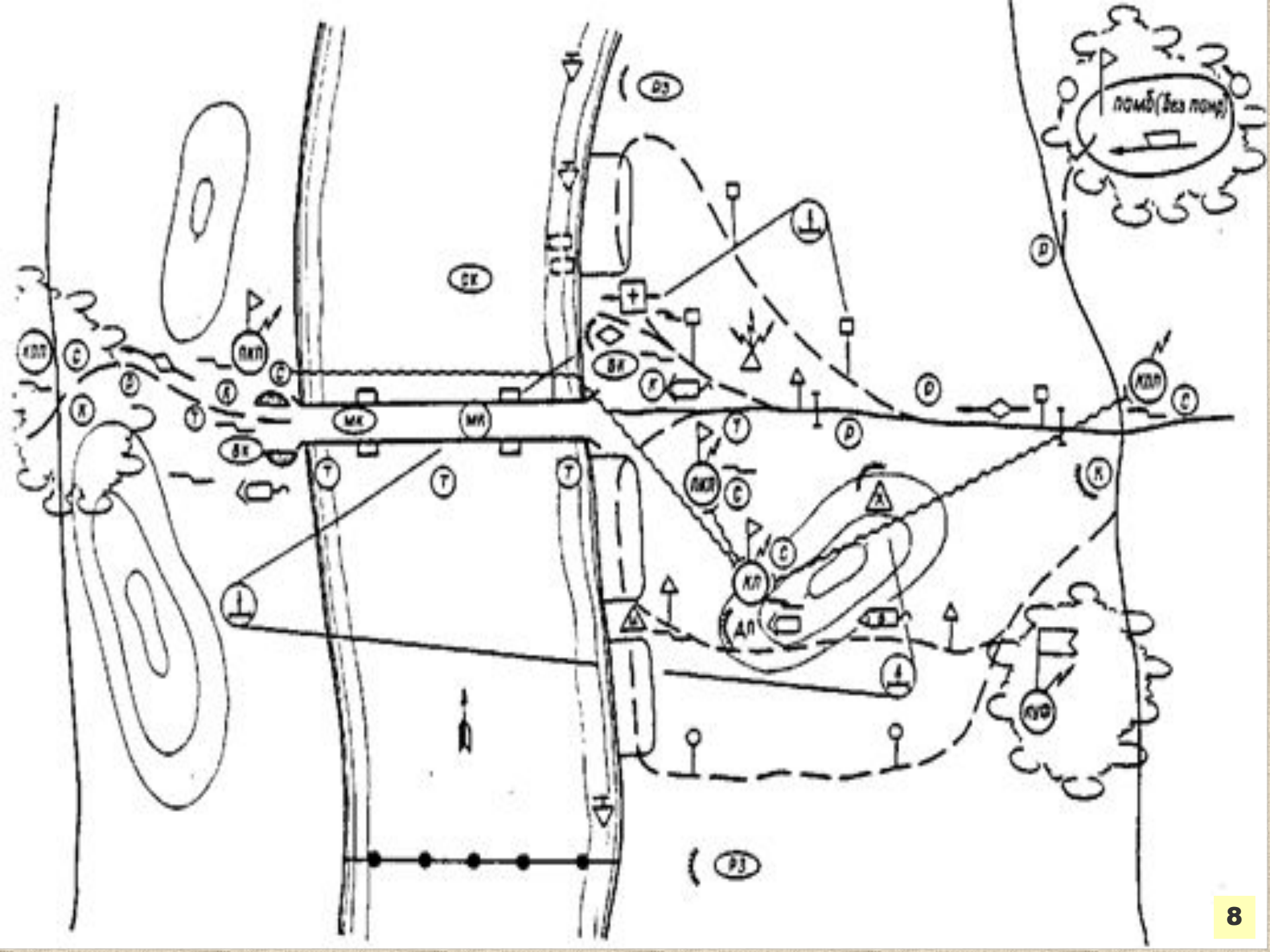
- участки разгрузки материальной части понтонного парка (съезды в воду на исходном берегу для паромно-мостовых машин) и сборки ленты моста или ее участков из мостовых и береговых паромов;
- район сосредоточения разгруженных понтонных автомобилей;
- пути из исходного района для оборудования переправы к участкам разгрузки материальной части понтонного парка на воду, спуски к урезу воды при крутых берегах, а при болотистых и слабых грунтах - дорожные выстилки, пути от участков разгрузки в район сосредоточения разгруженных понтонных автомобилей и проходы в заграждениях на этих путях.

Оборудование мостовой переправы

Мостовую переправу с мостом, собираемым из материальной части понтонных парков, оборудуют в следующей последовательности:

- прокладывают и провешивают пути из исходного района для оборудования переправы до КПП на прибрежной рокаде исходного берега и от КПП к основному и запасному створам моста, к участкам разгрузки материальной части понтонного парка на воду и от них в район сосредоточения разгрузившихся понтонных автомобилей;
- в ходе прокладки путей на них уширяют и ограждают проходы в заграждениях;
- оборудуют и обозначают участки разгрузки материальной части понтонного парка на воду;
- перед наводкой наплавного моста на исходном берегу разбивают створ моста, а также якорные линии или места устройства анкеров для крепления береговых оттяжек или поперечных тросов;
- понтонные подразделения выдвигаются к участкам сборки ленты моста или его участков (мостовых паромов). При этом на каждый участок разгрузки в первую очередь подают буксирно-моторные катера, которые разгружают с низовой стороны участка разгрузки или на самостоятельном участке. Вслед за катерами разгружают материальную часть понтонного парка на воду и в соответствии с принятым способом наводят наплавной мост;
- прокладывают пути на противоположном берегу от основного и запасных створов моста до КПП на прибрежной рокаде;
- разгрузившиеся понтонные автомобили и резервные машины выводят в район сосредоточения.





Способы наводки мостов

Наводка наплавных мостов может осуществляться:

1. Поворотом всего моста:

Наводка моста поворотом является основным способом наводки наплавных мостов, его применяют во всех случаях, когда имеются условия для разгрузки паромно-мостовых конструкций на широком фронте и сборки ленты моста у берега и нет препятствий на самой реке и в зоне наводки моста.

2. По участкам:

- при разобщенных участках разгрузки (струенаправляющими дамбами, отмелями, затонами и т.п.);
- при стесненном русле реки в зоне наводки моста (островами, отмелями, подводными препятствиями и т.п.);
- при скоростях течения, превышающих предел применимости способа наводки "поворотом", оговоренного руководством по работе с парком.

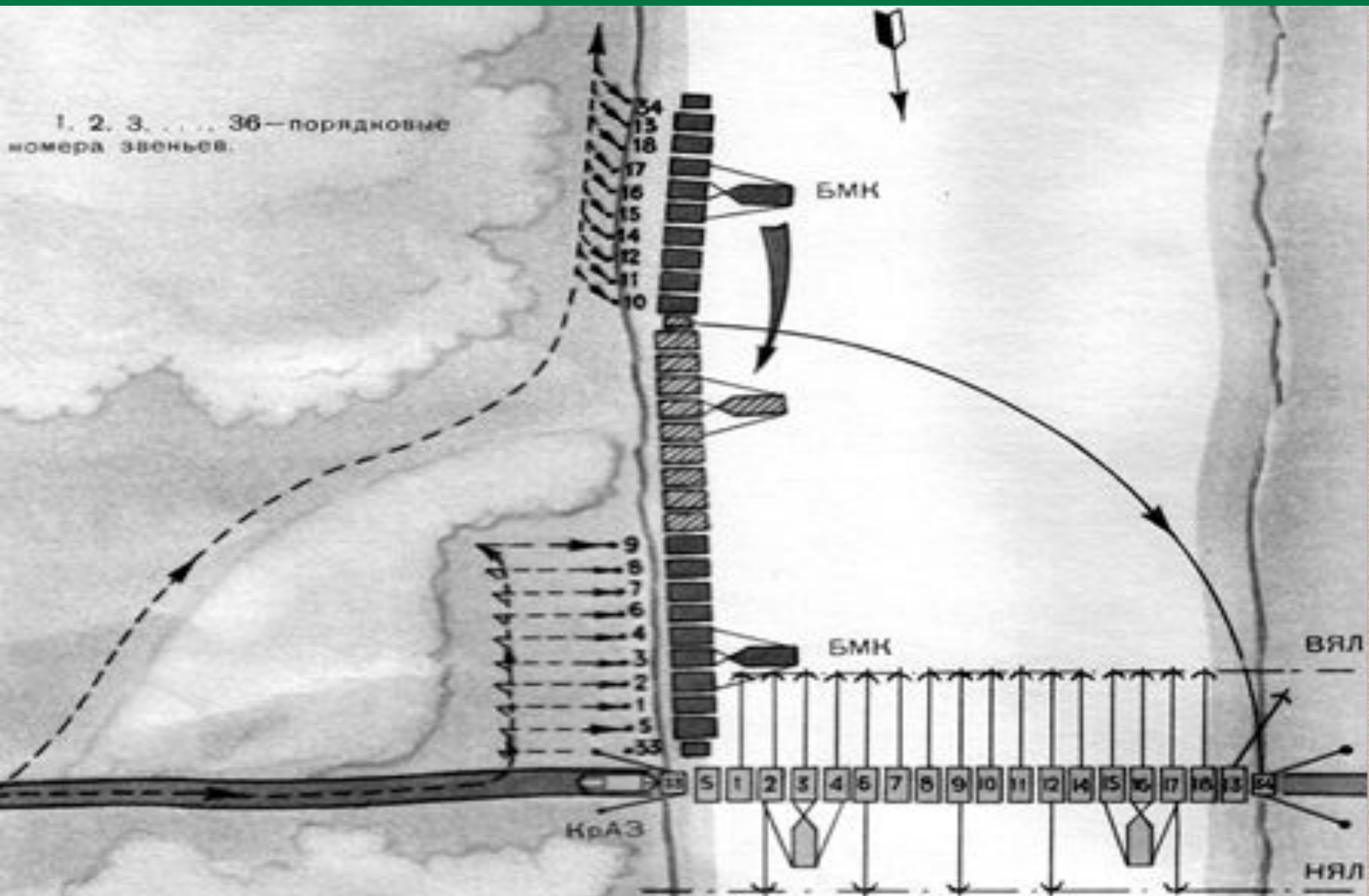
3. Попаромно:

- при переходе от паромных переправ к мостовой;
- при отсутствии условий для сборки участков моста большой длины у берега и на воде вне створа моста;
- при наводке моста в особых условиях (при шуге, ледоходе и быстром течении).

4. Позвенно:

- при доставке катеров и понтонных звеньев на воду вертолетами;
- когда невозможна по условиям на водной преграде сборка наплавной части моста или ее участков у берега для последующей наводки моста поворотом или по участкам;
- в особых условиях (в майне, при быстром течении).

Наводка моста поворотом



Наводка моста по участкам

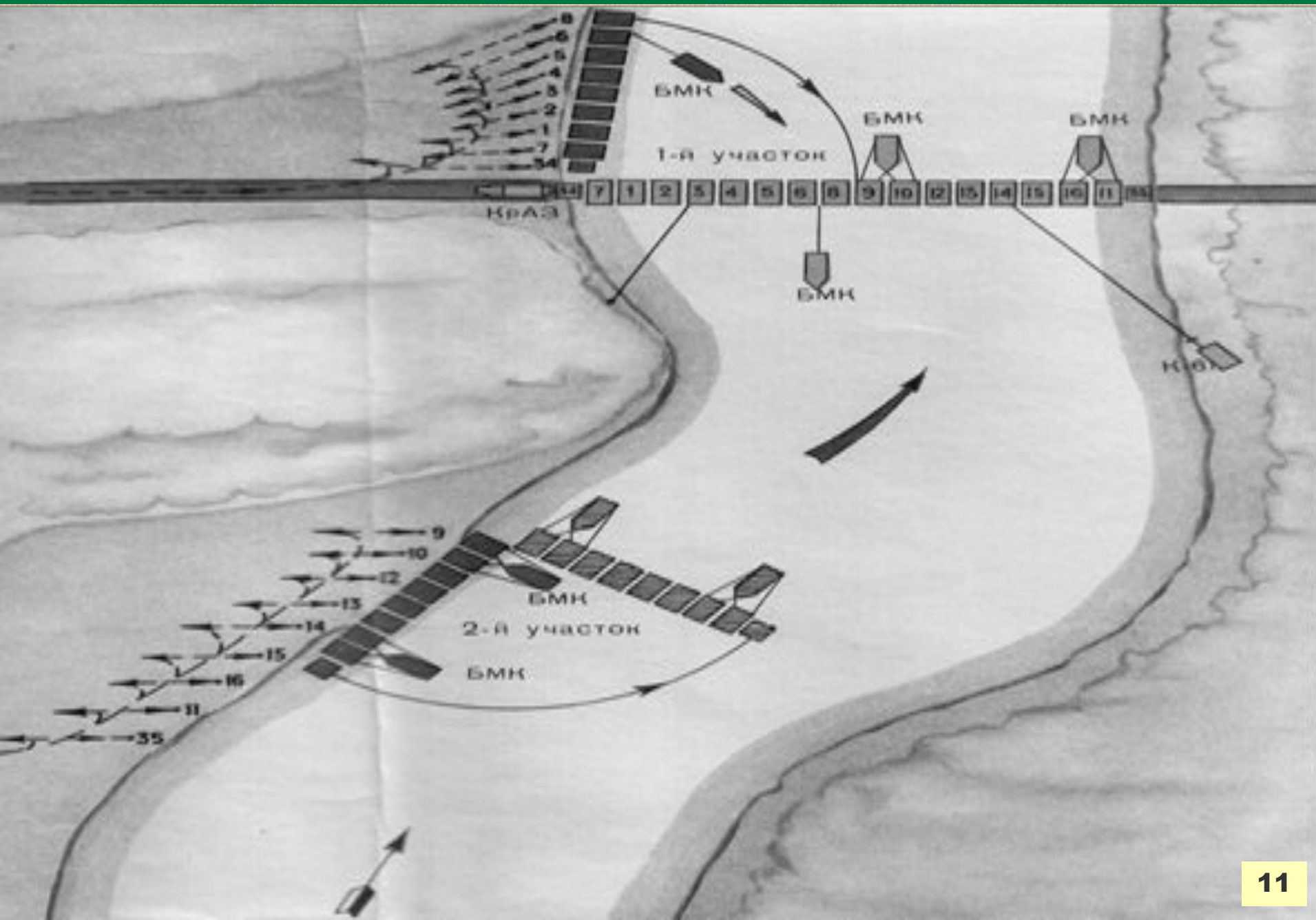
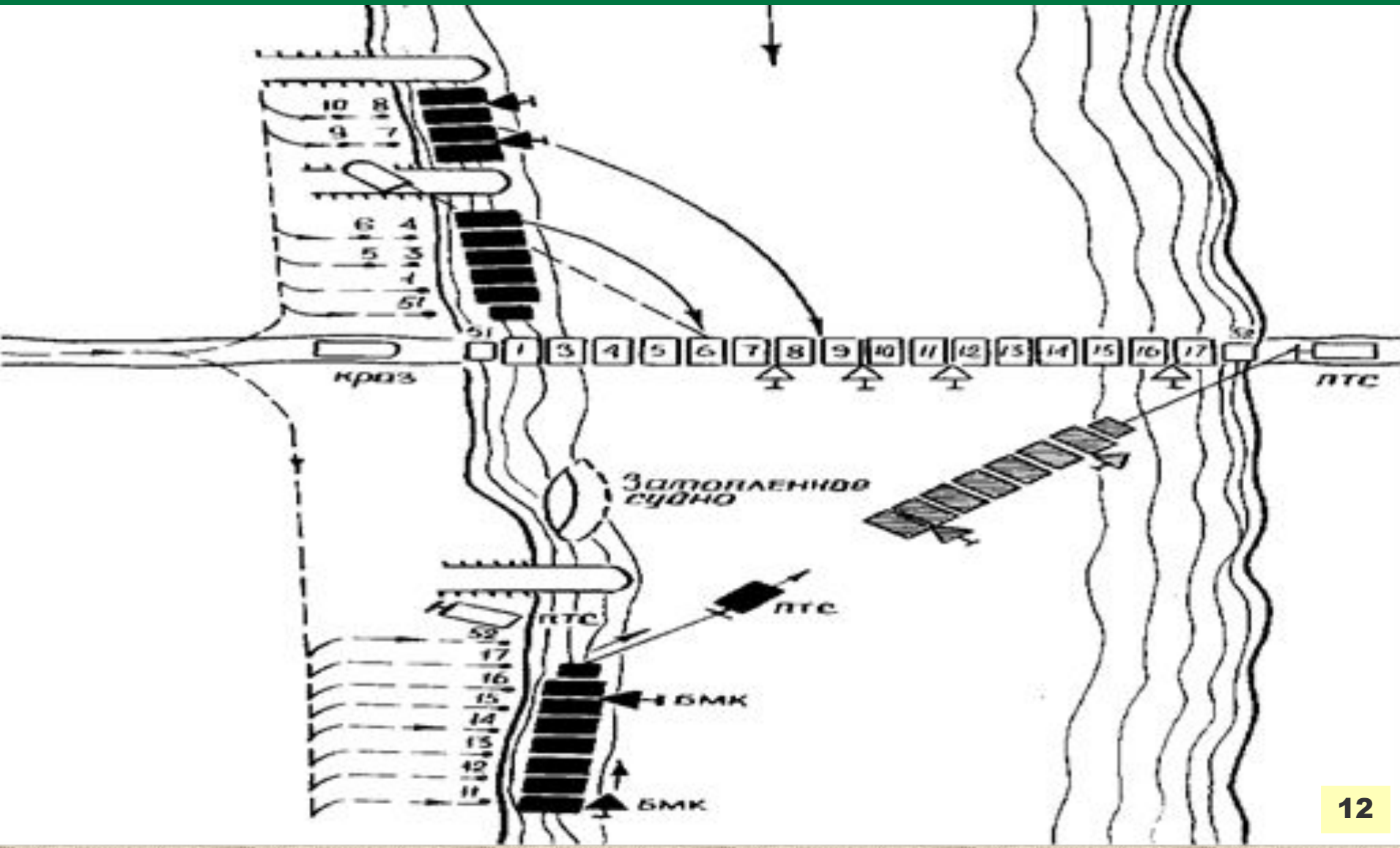
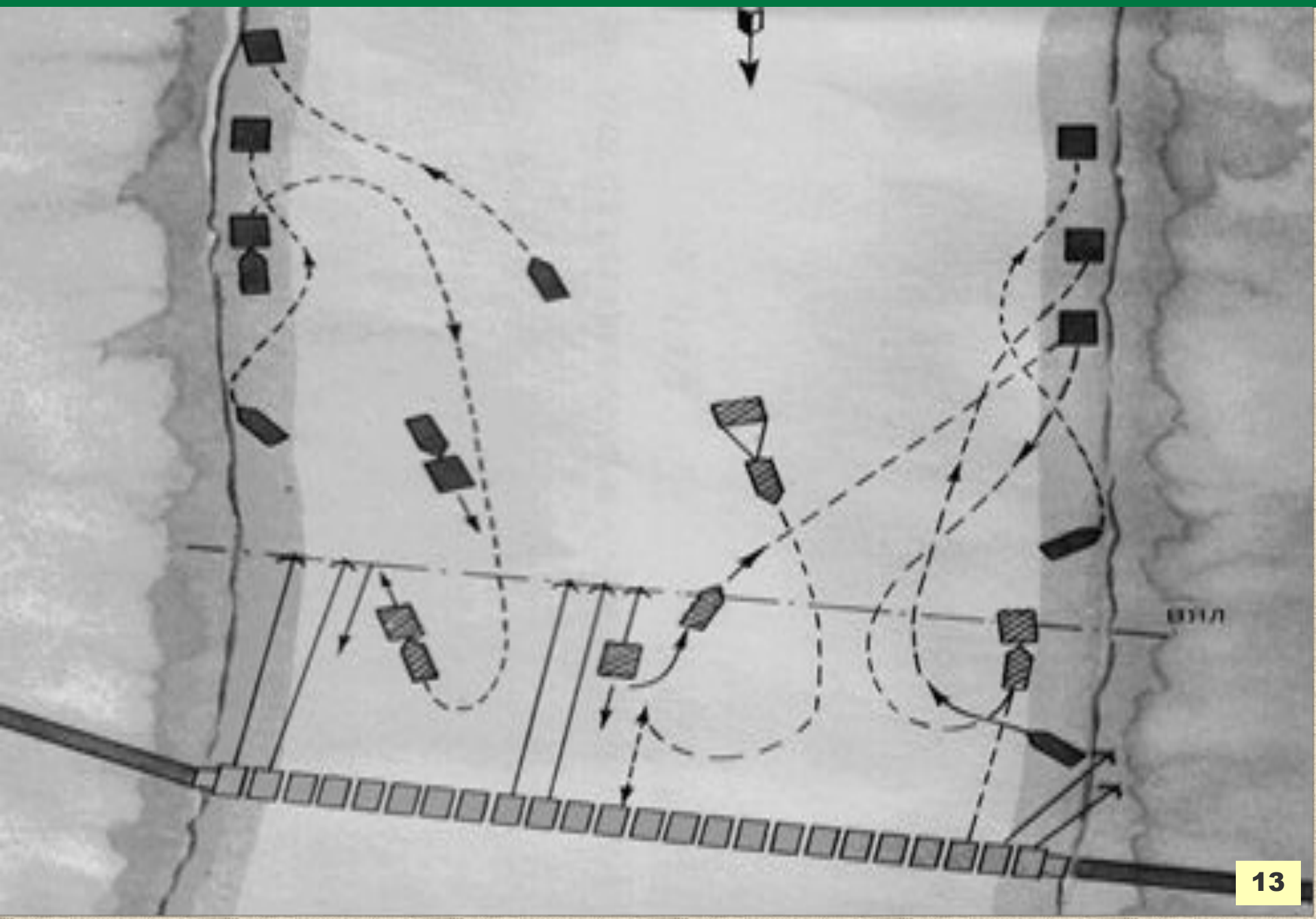


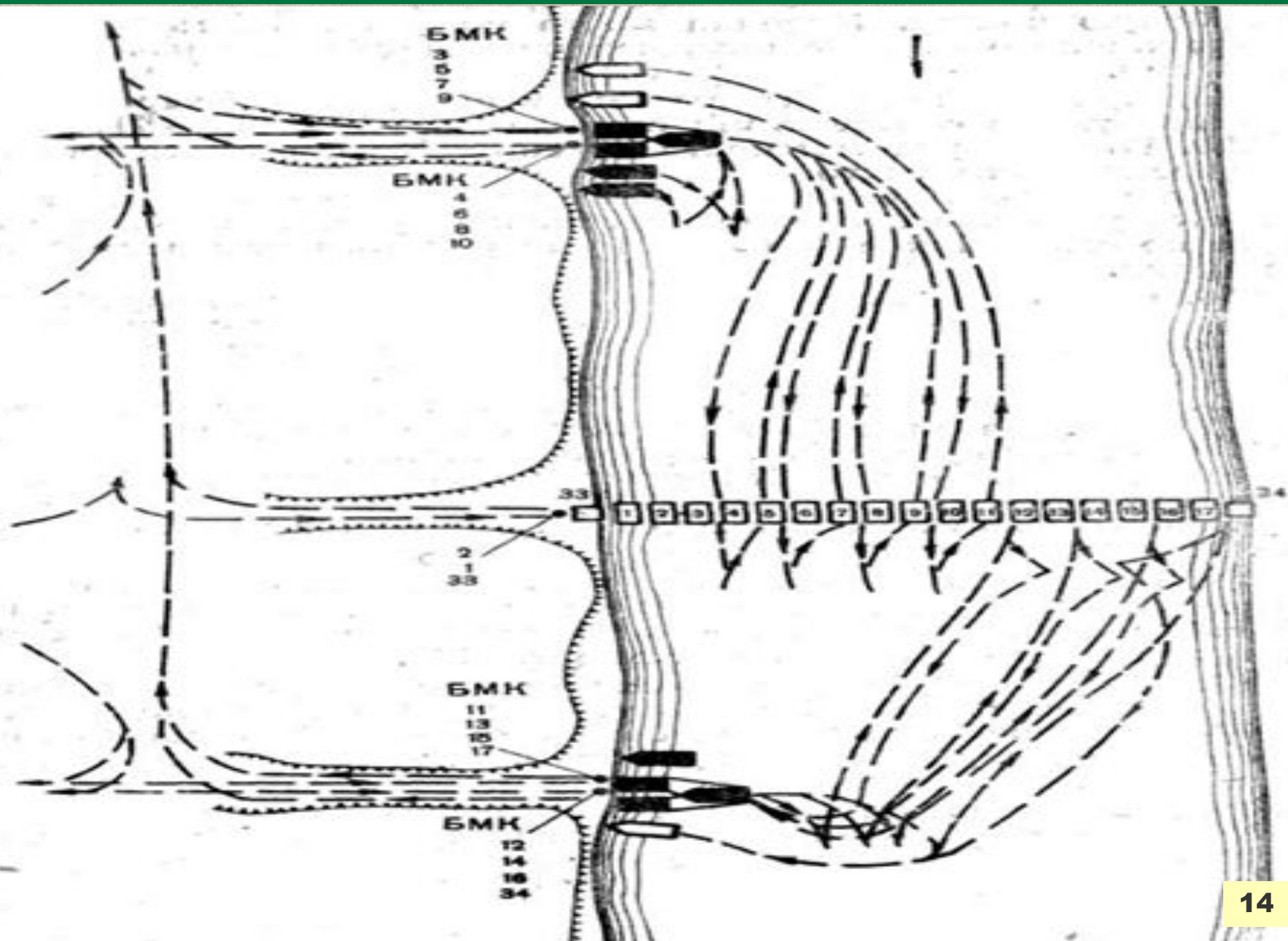
Схема наводки наплавного моста тремя участками при использовании гусеничного плавающего транспортера



Наводка моста по звенно



Наводка моста по паромно



Содержание мостовой переправы из понтонных парков включает:

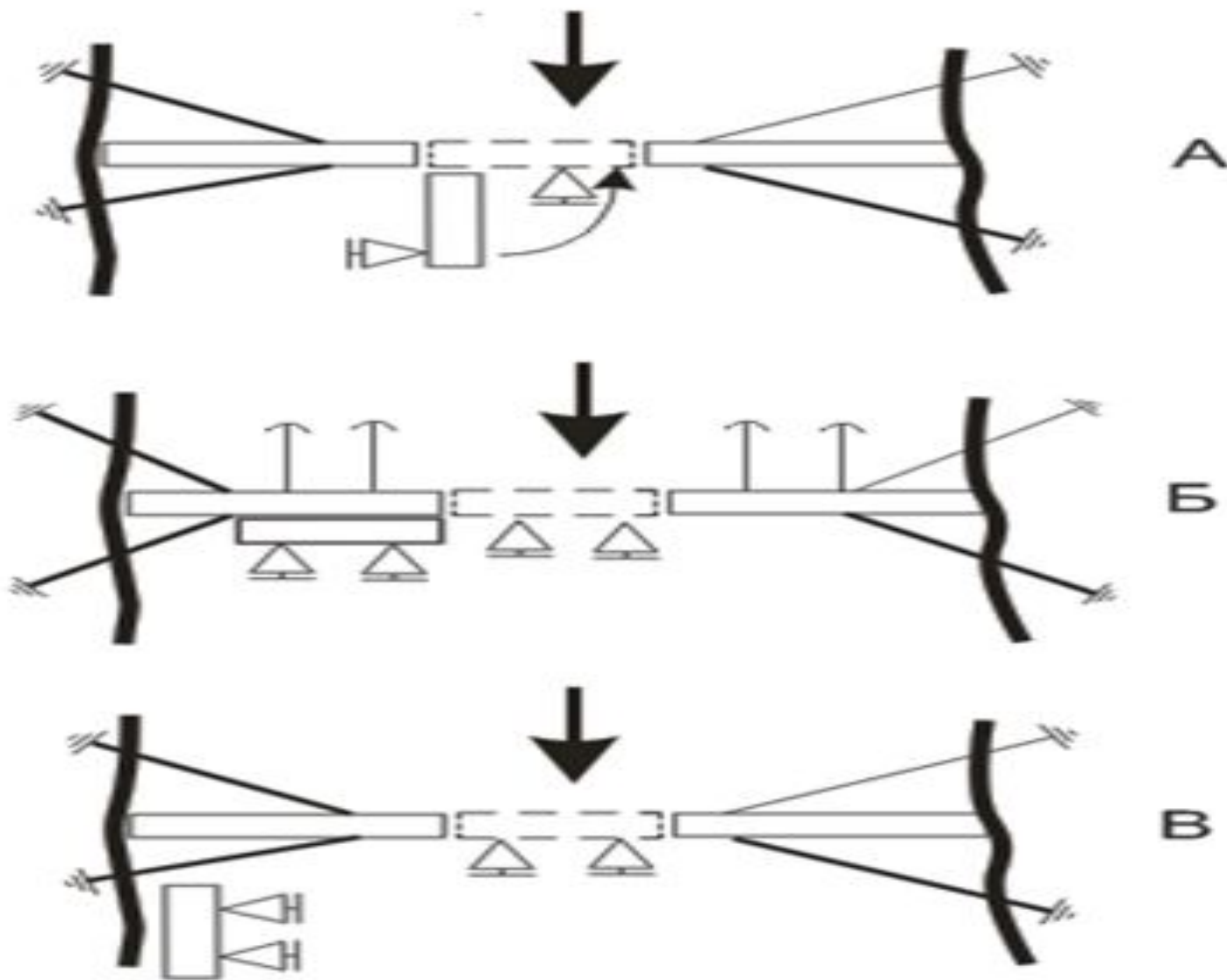
- несение на переправе комендантской, спасательной и эвакуационной служб;
- переправу войск по мосту;
- обеспечение связи на переправе;
- охрану переправы от действий диверсионных групп противника;
- наблюдение за режимом водной преграды;
- поддержание моста и подъездных путей к нему в работоспособном состоянии;
- разводку наплавного моста для пропуска судов, крупных плавучих предметов и сплавных мин;
- эксплуатацию наплавного моста в поврежденном его состоянии и устранение технических и боевых повреждений моста;
- перенос моста на запасный створ;
- свертывание переправы.

Мостовая команда

Мостовая команда назначается для поддержания конструкции моста и его поперечных горизонтальных креплений в работоспособном состоянии.

- регулирует величину зазоров в переходных частях наплавного моста;
- контролирует состояние стыковых устройств между звеньями и понтонами;
- подтягивает якорные троса и троса береговых и продольных оттяжек, обеспечивая выгиб моста без нагрузки в верховую сторону, а при необходимости, совместно с мотористами, производит перезаводку ползущих якорей;
- контролирует отсутствие воды в понтонах, а в случае ее появления откачивает воду из понтонов;
- помогает проходу под мост мелких плавущих предметов (бревен, плавника и др.);
- осуществляет вывод из линии моста поврежденных звеньев и замену их исправными из резерва.

Схема разводки моста для пропуска судов и замыкания его после разводки: а - поворотом с закреплением выводного участка к пропускному участку; б - выводом к пропускному участку; в - выводом к берегу

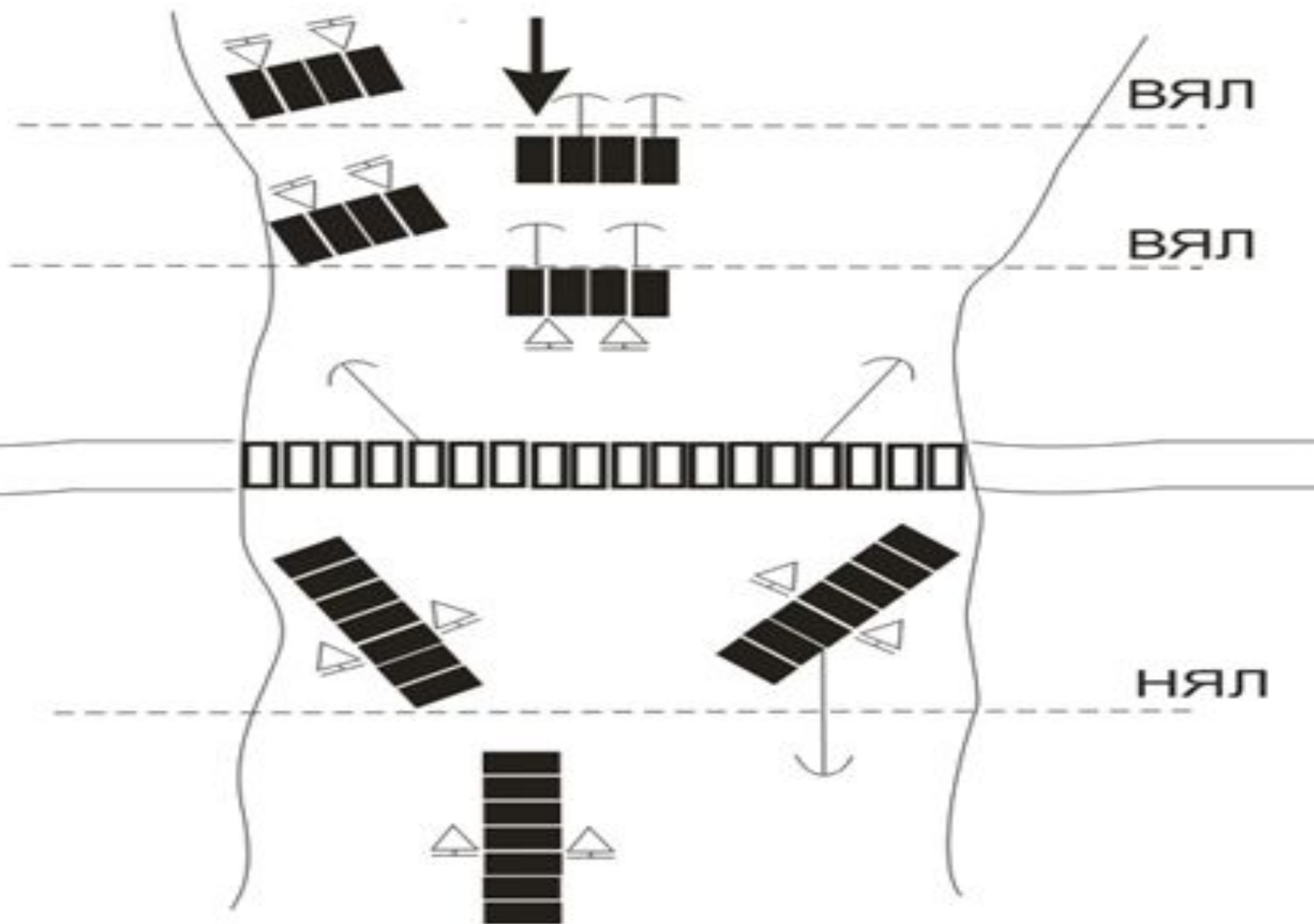


Вывод участка моста для пропуска судов осуществляют в следующей последовательности:

- на мост заводят две машины и устанавливают их по концам моста;
- размыкают стягивающие палубные устройства и нижние стыки в местах соединения выводного участка с пропускными участками;
- обе машины от концов моста продвигают к транцам пропускных участков до тех пор, пока разница в уровнях палуб пропускных и выводного участков достигнет **15-20** см, далее, при выводе выводного участка поворотом осуществляют продольное перемещение одного из пропускных участков примерно на **3** м на берег с помощью машины, установленной на берегу и соединенной предварительно с береговым звеном жестким буксиром;
- с помощью двух катеров, пришвартованных к выводному участку с низовой стороны, а при повороте - с помощью одного катера, выводной участок выводят из линии моста вниз по течению.

Ввод выводного участка в створ моста после пропуска судов осуществляется в обратной последовательности.

Схема перехода от паромной переправы к мостовой





Военная кафедра
управления начальника инженерных войск



Тема 5.

Устройство и содержание мостовой переправы

Занятие 2.

Организация комендантской службы на переправах