

Разнообразиие природы родного края



Выполнил:

ученик 3 класса МБОУ
«ОО Сорокинская школа»

Шевцов Андрей

- ▶ **Заповедник «Белогорье»**, созданный в 1979 году, находится в Белгородской области на участке нетронутых дубрав, а также на лугово-степных участках, где распространены коренные и приречные скальные известняки, последние в виде обрывов.
- ▶ В состав заповедника «Белогорье» входит *«Лес на Ворскле»* - также заповедный участок, созданный ещё в 1925 году. В 1999 г. в состав заповедника «Белогорье» вошли 4 изолированных кластера, 2 из которых относились к заповеднику *«Центрально-Чернозёмный»*.

Заповедник «Белогорье»



Памятник природы «Меловая гора»



В настоящее время в структуру заповедника «Белогорье» входят следующие участки:

- ❖ участки «Лес на Ворскле» и «Острасьевы яры» Борисовского района,
- ❖ «Лысые горы» близ г. Старый Оскол
- ❖ «Ямская степь» Губкинского района
- ❖ «Стенки Изгорья» Новооскольского района

Лес на Ворскле

- ▶ Лес на Ворскле, заповедник в юго-западной части Среднерусской возвышенности, в Белгородской области. Основан в 1925 году, в современных границах существует с 1979 года. Площадь 1038 га, 990 га занимают леса. Рельеф равнинный, слегка всхолмленный, типичный для среднерусской лесостепи.
- ▶ Лес на Ворскле – вековая дубрава среднерусской лесостепи. В заповеднике зарегистрировано около 500 видов растений, характерны как вековые дубравы, так и степная растительность, луговые степи. Поскольку заповедник расположен в густонаселенной местности, фауна заповедника небогата. Всего отмечено 45 видов млекопитающих и 70 видов птиц. Характерны кабан, косуля, лось, лесная и каменная куницы, ласка, барсук, белка, лисица, заяц-русак. Из птиц – серая цапля, черный коршун, пустельга, неясыть, чеглок, сизоворонка, балобан. Акклиматизирована енотовидная собака.





**Герб и главная
«фишка»
заповедника - это
мощные старые
дубы, возрастом в
250-300 лет.**

**Эти исполины
видны издалека.
Ясени, клены,
осины и прочая
поросль не
решаются близко
подступить к
мощным королям
заповедника.**

Ямская степь

Ямская степь - часть государственного биосферного заповедника "Белогорье". Площадь заповедника 566 га, он находится в 8 км от г. Губкина.



- ▶ Более 250 лет тому назад целинная степь площадью 1200 десятин принадлежала жителям Ямской слободы Старого Оскола. Ямщики и ямы (стоянки для смены лошадей на дорожных трактах) обеспечивали передвижение государственных чиновников и почты. Слобода имела собственные угодья, используемые под выпас и сенокошение. Общинное пользование ими способствовало сохранению целины. Как уникальный девственный уголок природы «Ямская степь» была открыта в 1921 г. профессором В.В. Алехиным при исследовании растительности Курской губернии. С 1935 г. участок стал заповедным.

Стенки Изгорья

- ▶ Заповедный участок федерального значения государственного биосферного заповедника Белогорье Заповедный участок федерального значения государственного биосферного заповедника Белогорье. Расположен на левых крутых берегах реки Оскол Заповедный участок федерального значения государственного биосферного заповедника Белогорье. Расположен на левых крутых берегах реки Оскол между сёлами Песчанка Заповедный участок федерального значения государственного биосферного заповедника Белогорье. Расположен на левых крутых берегах реки Оскол между сёлами Песчанка и Таволжанка Заповедный участок федерального значения государственного биосферного заповедника Белогорье. Расположен на левых крутых берегах реки Оскол между сёлами Песчанка и Таволжанка в 10 км от

Заповедный участок «Стенки Изгорья»



Стенки-Изгорье

Острасьевы Яры

- ▶ Новый участок заповедника — лесостепная балка «Острасьевы Яры», или урочище Низкое (площадь 90 га), создан в 1995 г. Он включает около 20 га луговой степи и участок байрачного леса.
- ▶ Здесь произрастает около 400 видов сосудистых растений. Среди них ковыль-волосатик, различные виды астрагалов, лен украинский и др

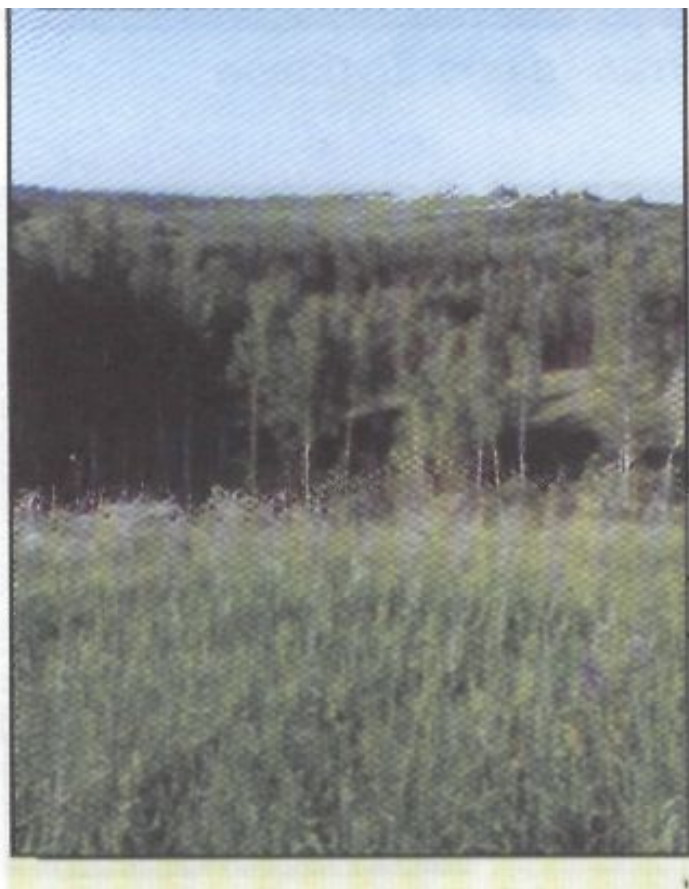


- ▶ Острасьевы яры - типичный элемент ландшафта лесостепной зоны, растительность которого представлена характерным комплексом лугов и кустарников в верховьях балки байрачных лесов, в средней части остепненных лугов и луговой степи в низовьях, водно-болотной растительностью на днище яра.
- ▶ При небольших размерах участка видовой состав растений богат и разнообразен. Здесь встречается 362 вида растений, принадлежащих к 207 родам и 62 семействам. Отмечено 35 видов растений редких для лесостепной зоны.

Лысые горы

- ▶ Заповедный участок площадью 170 га был организован в 1993 году. Предполагается, что первоначальное название - «Лисьи горы» впоследствии было искажено, и заповедник стали называть «Лысыми горами».
- ▶ На самом деле, увидев красоту заповедных ландшафтов, трудно назвать эти территории лысыми. Главная ценность участка - фрагменты степей и естественный широколиственный лес.

Площадь заповедного участка
« Лысые горы» 170 га, образован в 1993
г. Расположен в 7 км от г. Губкин в
одноименном урочище.



**Урочище Лысые горы
давно известно в научных
кругах как одно из
местообитаний редких
видов растений
Среднерусской
возвышенности.
Эта территория
представлена
уникальными
ландшафтами, в которых
до настоящего времени не
прекратились процессы
активного
рельефообразования.**