

Церковь Успения Пресвятой Богородицы

с. Нелазское, Череповецкий район





Рис. 25. С. Нелазское. Церковь 1694 г. Общій видъ.

1909 г.

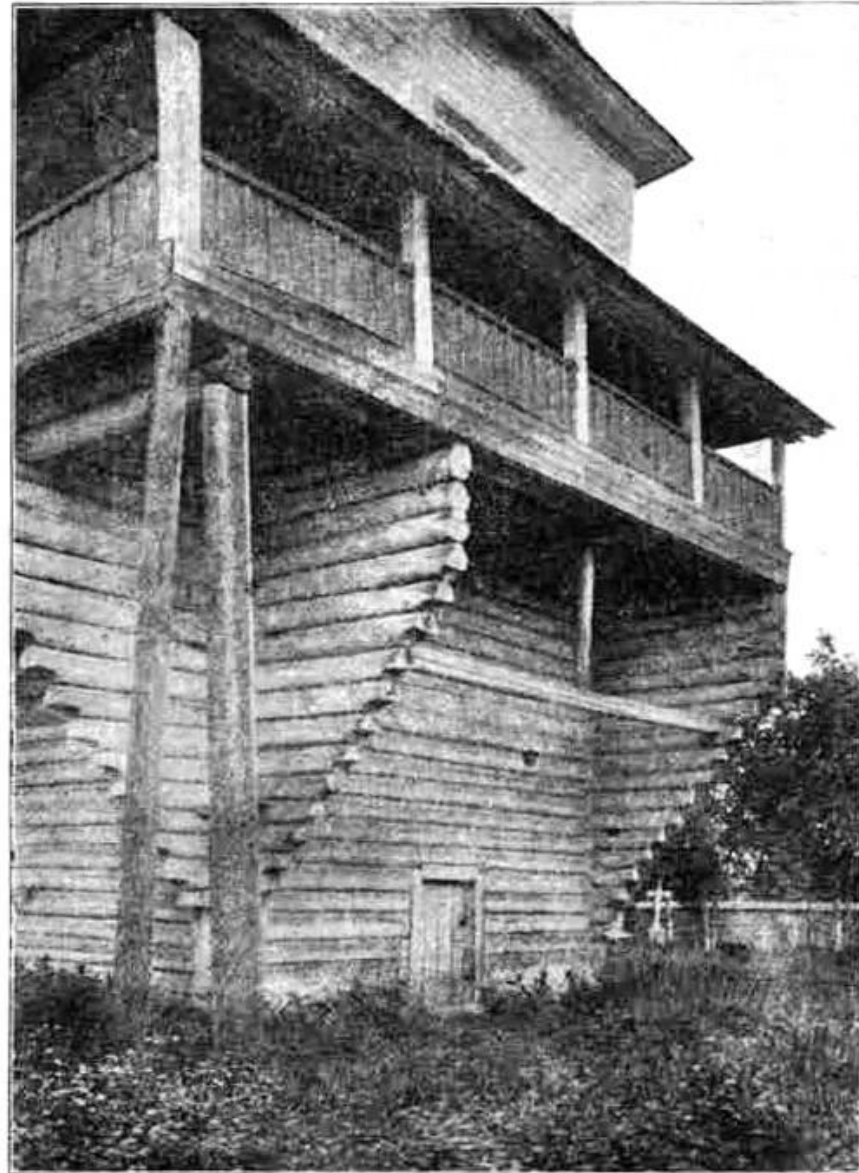
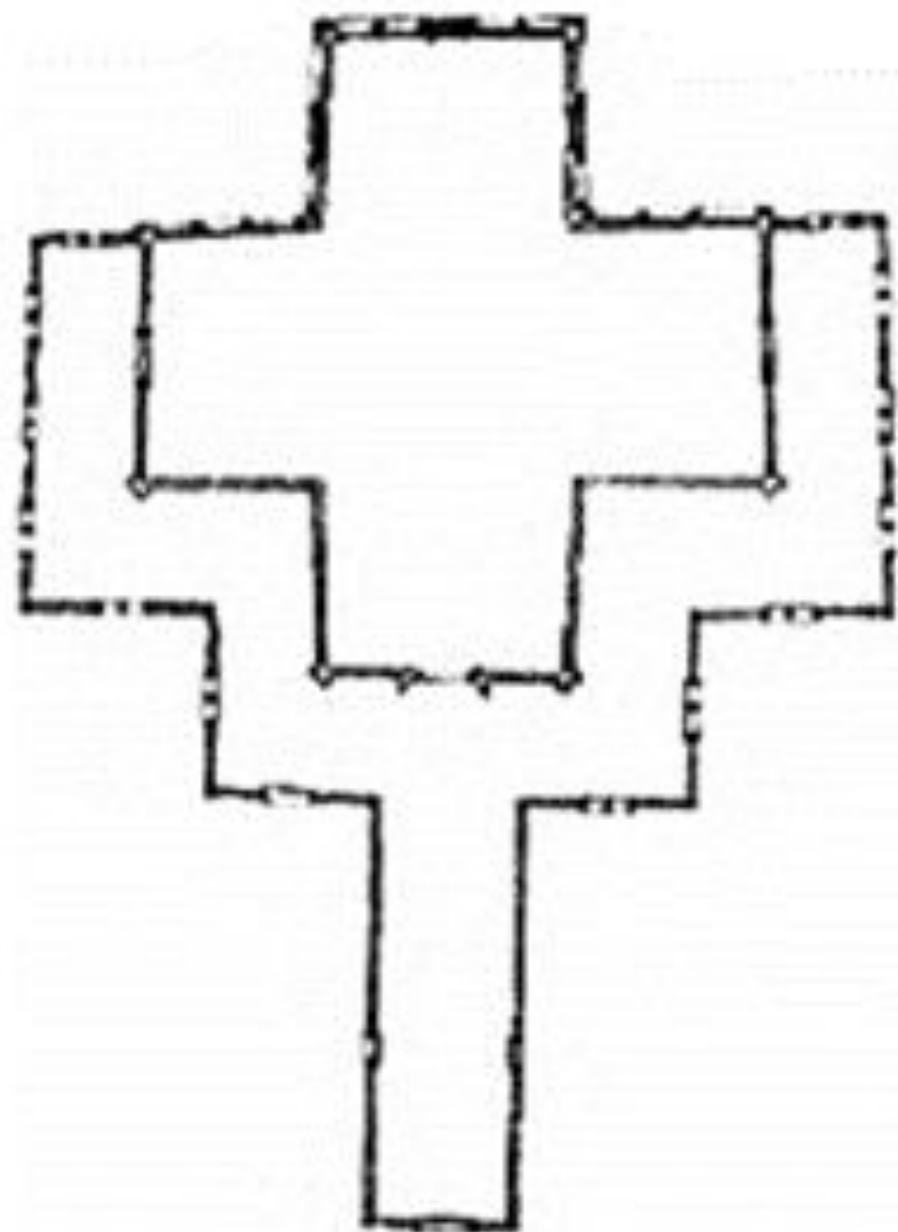
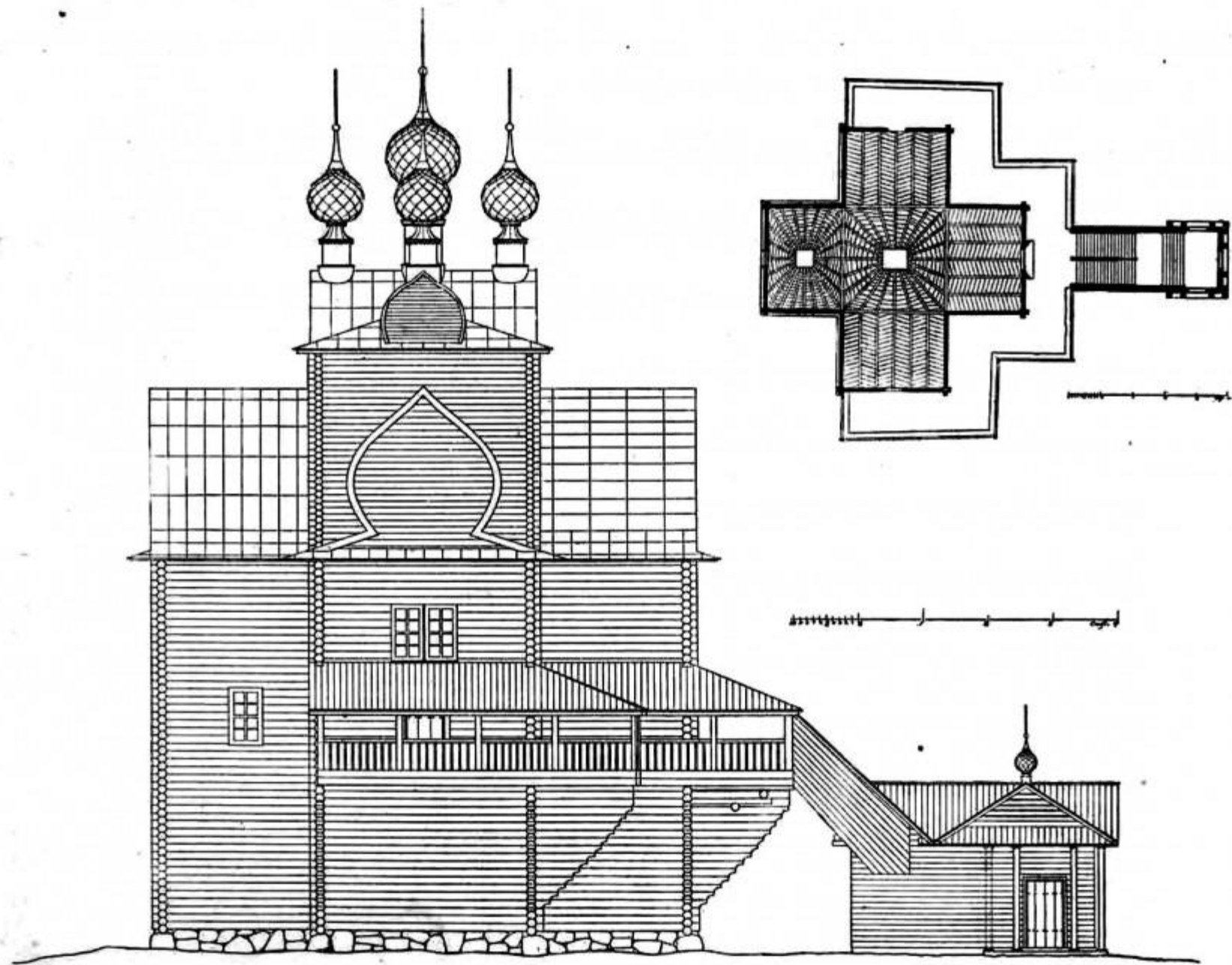


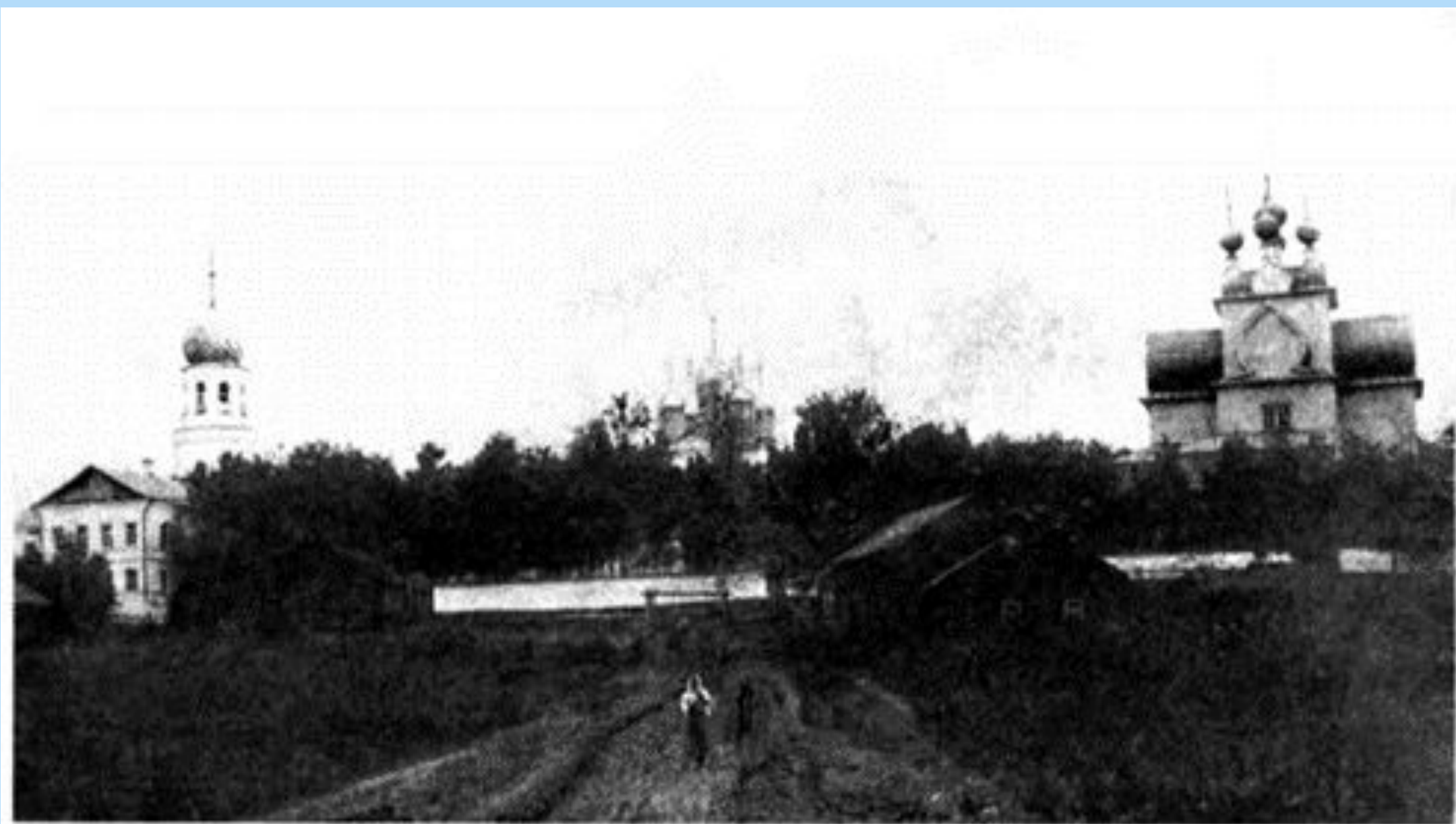
Рис. 27. Детали устройства галлерей Нелазской церкви.



Илл. 3. План Успенской церкви. 1694.



Северный фасад и планъ Нелаской церкви (черт. П. П. Покрышкина).



Илл. 1. Ансамбль села Нелазского. Вид с юга. Фото начала XX в.

История храма

Упоминания о церкви Успения Божией Матери в селе Нелазском уходят корнями в XVII век. Село Нелазское, получившее свое название благодаря протекающей здесь речке Нелазе, изначально называлось по-другому – Борисоглебское. Официальной датой основания села считается 1654 год, а возникновение его связывают с легендой о том, как слуги убитых князей Бориса и Глеба – Нилко, Парфенко и Кошт – в 1015 году отправились на север и расселились на череповецких землях. Сегодня в Нелазском сохранились два храма – деревянная Успенская церковь (1694) и каменная церковь в честь святого Архистратига Михаила (1735), ныне пребывающая в бесхозном состоянии. Ранее рядом с двумя этими церквями стояла и колокольня, разрушенная в 20 веке.

История храма

Из летописи Успенской церкви Череповецкого уезда от 1894 года: «Деревянный храм построен в 1694-м году тщанием прихожан неизвестно с чьего благословения. Первоначально он стоял без фундамента и был не обшит снаружи, а покрыт был дранкою чешуеобразно. В 1856-м году очень обветшал. Крыша дала течь и храм накренился к югу. В этом году прихожане поставили его на фундамент из дикого камня, вынувши снизу 3 три венца бревен. Тесом обшита в 1853 году. Иконостас новый сделан живописцем Андреем Федоровым Смирновым в 1859 году за 700 рублей.»





История храма

Церковь Успения Божией Матери была построена в 1694 году. Она является уникальным памятником деревянного зодчества. Церковь имеет необычную архитектуру. Четверик главного объема с четырьмя прирубамі образует в плане равноконечный крест. Каждый из прирубов завершается бочкой с полицами, примыкающими к срубам четверика. Центральный объем увенчан крещатой бочкой, над которой возносится стройное пятиглавие. С трех сторон храм окружен крытой галереей, устроенной на далеко вынесенных консолях. Из крытого крылечка у западного фасада лестничный марш, обшитый тесом, ведет в галерею. С недалекого расстояния, особенно со стороны речки, Нелазская церковь кажется сказочным парусным кораблем, по какому-то волшебству занесенным в эти поля.

Церковь Успения Пресвятой Богородицы, с. Нелазское. 1928 г.





История храма

Из галереи в помещение церкви ведет красивый портал с килевидным подвышением, сделанный по образцу перспективных порталов в каменных храмах. Боковые грани входа трижды перехвачены спаренными резными «веревочками». Этим же мотивом резного декора с накладными розетками портал украшен вверху и по внутренней кромке у дверных косяков.

Крещатая бочка завершения Нелазкой церкви и развитый тип ее обходной галереи указывают на близость к верхневолжской архитектурной традиции. Вместе с тем некоторые особенности сруба, в частности развитие прирубов и подчеркивание их бочками, отличают Успенскую церковь в нелазском от некоторых близких по типу костромских храмов.

История храма

Недвижимая собственность церкви на конец XIX века включала в себя: 9 каменных лавок, построенных в 1862 г.; мукомольную мельницу при деревне Патине (построена неизвестно когда и кем, но отдана помещиками в 1845 г.); «44 десятины 1100 квадратных сажень писцевой земли и один квадрат.сажен земли в селе Борисоглебском против церковной сторожки».

Церковь Успения Пресвятой Богородицы, с. Нелазское. 2008 г.



Церковь Успения Пресвятой Богородицы, с. Нелазское. 2008 г.



Церковь Успения Пресвятой Богородицы, с. Нелазское. 2008 г.



Церковь Успения Пресвятой Богородицы, с.
Нелазское. Крыльцо и северная галерея.
2011 г.



Церковь Успения Пресвятой Богородицы, с.
Нелазское. Вид с северо-запада. 2011 г.



Церковь Успения Пресвятой Богородицы, с. Нелазское. 2012 г.



Церковь Успения Пресвятой Богородицы, с. Нелазское. Вид с юго-запада. 2016 г.





История храма

В первой половине XVIII века рядом с деревянной Успенской была поставлена каменная церковь. Она представляла собой двусветный четверик, перекрытый сомкнутым сводом, с примыкающей небольшой трапезной и пятигранным в плане алтарем. В конце XIX века каменный храм был перестроен: четверик XVIII века обращен в трапезную, а на месте алтарной апсиды возведен храм в «русском стиле». Иконы для него были написаны иконописцем из посада Большие Соли Костромской губернии Петром Осиповым Трубниковым около 1896 года. Здание с подклетом возведено на фундаменте из дикого камня. У церкви есть высокий прируб.





Макет храма в первоначальном виде выставлен в Череповецком художественном музее



Макет церкви и резные деревянные украшения



История храма

У Успенской церкви было два аналога. Сохранился один - церковь Собора Богородицы из села Холм (1552), перевезенная к стенам Ипатьевского монастыря в Кострому. Второй - утраченная в советское время Никольская церковь в селе Николо-Березовец под Солигаличем, более поздняя (XVIII век) и самая монументальная. Но они в плане - восьмигранники, а в Нелазском - крест.



Летопись Успенской Нелазской церкви Череповецкого уезда

15 июня 1894 года

Когда и кем первоначально основан Нелазский приход никому неизвестно.

Храмов два: один деревянный в честь Успения Пресвятой Богородицы, а другой каменный в честь Святого Архистратига Божия Михаила.

Деревянный храм построен в 1694-м году тщанием прихожан неизвестно с чьего благословения. Первоначально он стоял без фундамента и был необшит снаружи, а покрыт был дранкою чешуеобразно. В 1856-м году очень обветшал. Крыша дала течь и храм накренился к югу. В этом году прихожане поставили его на фундамент из дикого камня, вынувши снизу 3 три венца бревен. Концы бревен, на которых галерея, прогнили, и потому их обрезают, через это галереи стали поуже. Тесом обшита в 1853 году.

Иконостас новый сделан живописцем Андреем Федоровым Смирновым в 1859 году за 700 рублей. Престолов один.

Летопись Успенской Нелазской церкви Череповецкого уезда

Каменный храм построен в 1735-м году тоже тщанием прихожан, а в 1821 году освящен по благословению Митрополита Гавриила. Храм двухпрестольный. Передняя часть в честь Святого Архистратига Божия Михаила, холодный храм, а задняя часть – теплый, в честь благоверных Св.Князей Бориса и Глеба. Со времени построения наружный вид храма был без изменения, кроме перемены деревянной крыши на железную, а внутри только устроен новый иконостас в теплом приделе, да упразднен второй придел в честь Святого Николая, неизвестно кем устроенный.

С 1886-го года теплый храм не стал вмещать молящихся и потому прихожанам исходатайствовано разрешение епархиального начальства разобрать переднюю часть храма и сложить новую в более обширном виде. По указу Новгородской Духовной Консистории от 12-го февраля 1893 года за № 1479-м прихожанам разрешено избрать строительную комиссию и приступить к работе.

Летопись Успенской Нелазской церкви Череповецкого уезда

В состав комиссии вошли под председательством местного священника Александра Альбова следующие чины: церковный староста Тимофей Михайлов Смирнов, учитель Василий Степанович Ефимов, крестьянин села Борисоглебского Алексей Ионин Алехичев, Череповецкий мещанин Лавр Иларионов Тихомиров, крестьяне сельца Лукинского братья Борис и Глеб Смирновы, Крестьянин деревни Астафьево Савва Власов Свиньев, села Борисоглебского крестьяне Кирилл Аполлонов Тарасов и Иван Евдокимов Прохоров, деревни Тереня крестьянин Дмитрий Иванов Еловков, учитель Петр Григорьевич Синев, деревни Татина крестьянин Ефим Никаноров Домаков и крестьянин деревни Панфилки Анемподист Григорьев Тараканов.

Летопись Успенской Нелазской церкви Череповецкого уезда

Летом 1893 года храм был разобран и положен бут. Кладка нового храма начата 6-го мая 1894 года. Постройка сдана по контракту мастеру Весиогонского уезда, Любегошской волости, деревни Батеевки Михаилу Андрееву Воробьеву. Решетки для окон ковал кузнец крестьянин деревни Межного Протас Сергеев Ентяков. Кирпич для храма работал крестьянин деревни Патина Ксенофонт Гаврилов Яшин по 6 рублей 50 коп. с 1000, только дрова для обжига доставлены приходом. Кирпич работан в Софоновском поле у кладбища.

Летопись Успенской Нелазской церкви Череповецкого уезда

Приход расположен по течению речки Нелазы, отсюда и получил свое название. В летнюю пору бывают крестные ходы во все ближайшие к церкви деревни. Крестные ходы установлены давно, по случаю падежей на скот. Прихожане к Храму Божию усердны и почти все православные, кроме 11-ти человек раскольников.

Из недвижимой собственности церковь имеет 44 десятины 1100 квадратных сажен писцевой земли. 9 каменных лавок, построенных в 1862 году на церковные средства. Мукомольную мельницу, при которой 4 ½ десятин земли, при деревне Патине и 1—квадр. сажен земли в селе Борисоглебском против церковной сторожки.

Мельница построена неизвестно когда и кем, но отдана помещиками по полюбивной сказке в 1845-м году.

Летопись Успенской Нелазской церкви Череповецкого уезда

Новое кладбище открыто 1-го мая 1893 года, огорожено поворником в столбы.

Старое кладбище при церкви в то же время закрыто.

Причт до 1874 года состоял из священника, диакона на дьяческой вакансии и пономаря и по 1889 год состоял из священника и псаломщика, а с 1889 года состоял из священника, диакона и псаломщика.

Жалованья от казны священник получает 140 руб., псаломщик 40 руб, а диакон пользуется 1/3 годового причтового дохода. Церковный дом имеется только для священника в селении Поповском, куплен в 1882 году на церковную сумму.

Училищ два: министерское двухклассное открыто в 1867 году, в коем состав учащихся простирается до 140 человек, а состав учащихся – 3 учителя и законоучитель.

Второе училище – церковно-приходское женское с 28 человеками учащихся открыто 15 сентября 1890 года

Летопись Успенской Нелазской церкви Череповецкого уезда

1895-й год.

В 1895-м году кладка нового каменного храма была окончена и храм покрыт железною крышею, а главы храма белым железом. 30 июля сего года было освящение и поднятие главного креста на среднюю главу. На главном среднем кресте припаяно медное старинное распятие с эмалированной отделкою, вышиною $4 \frac{3}{4}$ вершка и шириною $2 \frac{1}{2}$ вершка – пожертвованное крестьянином д. Софоново Афанасием Евдокимовым Заморкиным.

Летопись Успенской Нелазской церкви Череповецкого уезда

1896-й год.

В 1896 году приступили к устройству храма внутри. Штукатурили стен, клали печи и настилали деревянные полы. Печи устроены с гончарными трубами. К 1-му ноября с/г был поставлен иконостас, который сделан мастером Костромской губернии Петром Трубниковым, а живописную работу исполнил живописец тоже Костромской губернии Александр Бажанов. Таким образом храм был готов к освящению.

Новостроенный каменный храм в честь Св.Архистратига Михаила в селе Нелазском представлял собой величественный пятиглавый храм. Он имеет вид креста, длиною с алтарем 11 саж., а шириною в середине 6 саж. Высота его от земли до креста средней главы 9 саж. С северной и южной сторон находятся входные двери, иконостас резной, с массивными резными колонками между иконами, он совершенно белый, ни золочен, ни крашен ничем, иконостас состоит из 4-х ярусов и заканчивается над каждою изображением креста, на коих на средней киоте крест более прочих. Иконы в иконостасе большая часть старые из прежнего храма, но возобновленные снова, иные же есть новые

Летопись Успенской Нелазской церкви Череповецкого уезда

1897-й год.

В 1897-м году 22 августа было освящение новоустроенного храма в честь Св.Архистратига Михаила. С благословения его преосвященства освятил храм местный о.благочинный священник Романовской Васильевской церкви Захария Белоликов в сослужении 10 священников, нарочно приехавших на освящение храма из далека. За обеднею местным священником Александром Альбовым было произнесено прилично торжеству слово. Народу – богомольцев – было весьма много, едва вмещал храм.

Священнослужители Нелазского прихода

1795-1799 – священник Иван Михайлов, ~1751, г.р., до 1811 - по
прошению уволен от должности

1795-1808 – священник Иван Егоров (~1766-1808)

1811,1812 – священник Лев Осипов, ~1775, 1799 – пономарь, 1834 -
заштатный

1834,1865 – священник Нелазский Алексей Львович

1867,1877-1881 – священник Архангельский Андрей Степанович, и.д.
благочинного, благочинный (1877-1878,1881)

1882-14.10.1899 (за штатом) – священник Альбов Александр Ильич

14.10.1899-1916 – священник Попов Михаил Садофов

Священнослужители Нелазского прихода

до 1795 - дьякон Прокопий Тимофеев (~1755-1797), 1795-1797 -
заштатный

1795-1800 – дьякон Степан Прокопьев (~1775-1800)

1811,1812,1816-1834 – дьякон (Борисоглебский) Аникий Иванов
(~1778-?, 1799 - дьячок)

1889-1895(умер) – дьякон Мудролюбов Петр Глебович (до 1889 –
учитель Пречистинской сельской школы)

1895-1898(умер) – дьякон Лебедев Алексей Федорович

1898-14.10.1899 – дьякон Попов Михаил Садофов

14.10.1899-11.02.1900 – вакансия

11.02.1900 – дьякон Ключарев Алексей Михайлович (из учителей
Даргунского народного училища)

Церковный причт Нелазского прихода

до 1795 - дьячок Иван Андреев (~1740-1799), 1795-1799 - заштатный
до 1795 - дьячок Иван Васильев (~1742-1800), 1795-1800 - заштатный

1795-1799 – дьячок Николай Иванов, ~1780 г.р., в священника к
Введенской Лохотской церкви

1799 – заштатный дьячок Иван Васильев (отец дьячка Николая
Иванова)

02.01.1792-1799 – дьячок (Борисоглебский*) Аника Иванов, ~1778 г.р.,
1812 – дьякон, дьяческий сын

11.01.1811-1834 – дьячок (Нелазский*) Максим Яковлев, ~1790 г.р., из
пономаря, сын пономаря Якова Михайлова

1858-1898(умер) – псаломщик Ключарев Михаил Иванович

1898 – псаломщик Вознесенский Александр Иванович

Церковный причт Нелазского прихода

до 1795 - пономарь Осип Осипов (~1744-1810), 1795-1810- заштатный

1795-1799 – пономарь (Нелазский) Яков Михайлов (~1759- до 1834),
1811-1812 – заштатный

1795-1799 – пономарь Лев Осипов, ~1775г.р., 1812 – священник

1806-1811 - пономарь (Нелазский) Максим Яковлев, ~1790 г.р., сын
пономаря Якова Михайлова, в дьячка

22.01.1811-1812 – пономарь Ефим Иванов, ~1794 г.р., из дьячка
Дмитриевской церкви

1854-1857 - пономарь Нелазский Степан Максимович (~1822-1857),
сын дьячка Максима Яковлева

1875-1878 – церковный староста Сынев Михаил (крестьянин д.
Патана)

Церковь Успения Пресвятой Богородицы, с. Нелазское. 1965 г.



История храма

В 2008 году на церкви проведены аварийные работы по установке кровли. Регулярно проводится уборка территории и помещений. В ремонте деревянного забора вокруг церкви и подшивке досок на северной галерее принимают участие специалисты АУК ВО «Вологдареставрация», ООО «Образ Севера» и студенты Вологодского политехнического университета, череповецкие предприниматели. В дальнейшем предстоит провести проектно-исследовательские работы на храме, затем – полный комплекс реставрационных работ, включающий в себя анализ состояния фундамента и местности, где расположена церковь, замену сгнивших деревянных частей, выполнение столярных работ, возможно, восстановление покрытия крыш лемехом и многое другое.

Церковь Успения Пресвятой Богородицы в с. Нелазское



Съемное «небо». 2012 г.



2015 г.



Божественная Литургия. 2015 г.



2015 г.



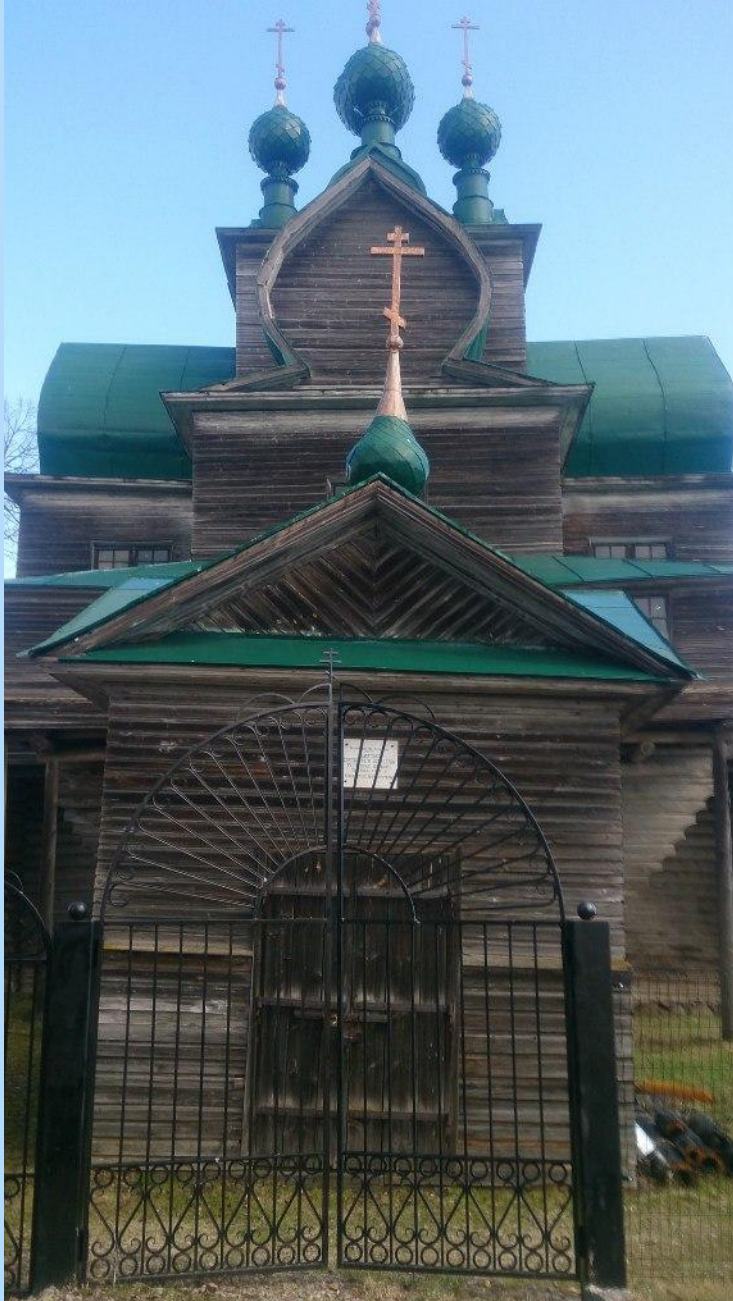
2015 г.



2015 г.



2017 г.











Ссылки на источники

- <https://cherra.ru/zhizn-v-rayone/7-chudes-cherepovetskogo-rayona/uspen-skaya-tserkov/>
- <https://www.booksite.ru/fulltext/ryb/akov/ust/yuz/hna/5.htm>
- <https://av-otus.livejournal.com/23670.html>
- <https://vita-colorata.livejournal.com/1070789.html>
- <https://sobory.ru/photo/286841>
- <https://www.booksite.ru/civk/data/barmot.pdf>
- <https://deni-spiri.livejournal.com/68071.html>
- <http://cultinfo.ru/infoproject/recovery/index.php?id=55>
- http://belolikovi.narod.ru/cerk_nelaz_letopis.htm
- http://belolikovi.narod.ru/sv_ch_u_5.htm