

Тема: «Трансформация социальных механизмов функционирования движения студенческих строительных отрядов»

Гекман Яна Сергеевна

Научный руководитель: Черепанова Мария
Ивановна

Актуальность

Молодежные организации все чаще начинают быть темой культурологических, социологических, а также социально-психологических исследований. Интерес к этому явлению имеет объективные причины: настолько популярным становится объединение молодежи в неформальные и формальные общности по интересам.

В современной России во всех регионах начинают возрождаться студенческие трудовые отряды различных направлений деятельности

- Педагогические
- Медицинские
- Сельскохозяйственные
- Проводников
- Строительные
- Сервисные



Объект, предмет и цель исследования

- Объект исследования – студенческие отряды как современный социальный феномен.
- Предмет исследования – трансформация социальных механизмов функционирования движения студенческих строительных отрядов.
- Цель исследования – изучить основные компоненты структуры и характеристик социального механизма студенческих строительных отрядов России

Задачи

- Рассмотреть основные теоретико-методологические подходы к исследованию трансформации социальных механизмов с позиций социологического знания.
- Разработать методику исследования трансформации социальных механизмов.
- Построить модель социального механизма функционирования движения студенческих строительных отрядов.
- Проанализировать профессиональную активность бойцов движения студенческих строительных отрядов как отражение функционирования микроуровня социального механизма.

Задачи

- Проанализировать деятельность АРО МООО «РСО» и КГБУ «Алтайский краевой штаб студенческих отрядов» и особенности межсекторного и внутрисекторного взаимодействия с работодателями в Алтайском крае и России как отражение мезоуровня социального механизма функционирования движения студенческих строительных отрядов.
- Разработать технологию оценки эффективности деятельности организаций как показателя уровня сформированности движения студенческих строительных отрядов в Алтайском крае.

Гипотезы исследования

- Институциональный подход а так же основные положения теорико-методологической базы исследования являются адекватными для исследования трансформации социальных механизмов движения студенческих строительных отрядов
- Методика исследования социальных механизмов должна быть основана на поэтапном изучении динамики главных компонентов студенческих строительных отрядов как социального феномена.
- Модель функционирования студенческих строительных отрядов должна базироваться на комплексном взаимодействии объективных условий и факторов, а так же субъект позиции авторов студенческих строительных отрядов

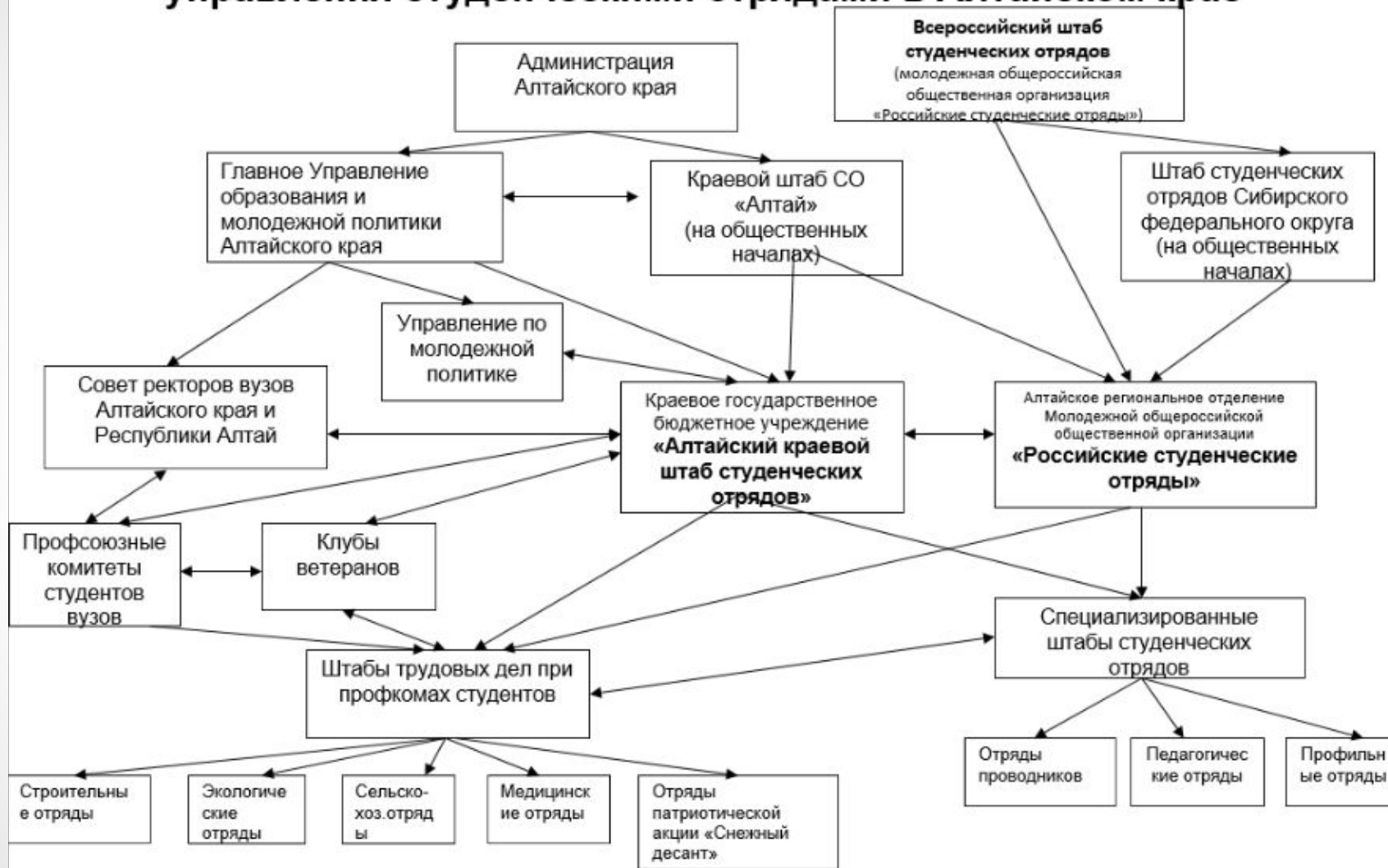
Гипотезы исследования

- Микроуровень социального механизма должен включать анализ динамики социальной и профессиональной активности бойцов студенческих строительных отрядов
- Эффективность студенческого отряда будет зависеть от специфики взаимодействий студенческого отряда, работодателя и административных структур
- Функционирование движения студенческих строительных отрядов в Алтайском крае будет более эффективным если будут учтены следующие факторы: финансовых, географических, организационных, информационных

Описание выборки

- Генеральной совокупностью исследования является студенческая молодежь в возрасте от 18 до 24 лет являющаяся студентами высших учебных заведений города Барнаула. Выборочная совокупность составляет 300 респондентов.
- В исследовании приняли участие эксперты:
- Работники КГБУ «Алтайский краевой штаб студенческих отрядов» и АРО МООО «Российские студенческие отряды» (8 экспертов)
- Опрошенные руководители организаций представляют различные сферы деятельности: транспортные услуги, металлургическое производство, производство строительных материалов. (22 эксперта)
- Выборочная совокупность составляет 30 экспертов.

Организационная структура управления студенческими отрядами в Алтайском крае



#PCO #ЯбоецСОАлтай #СОАлтай #ТрудКрут

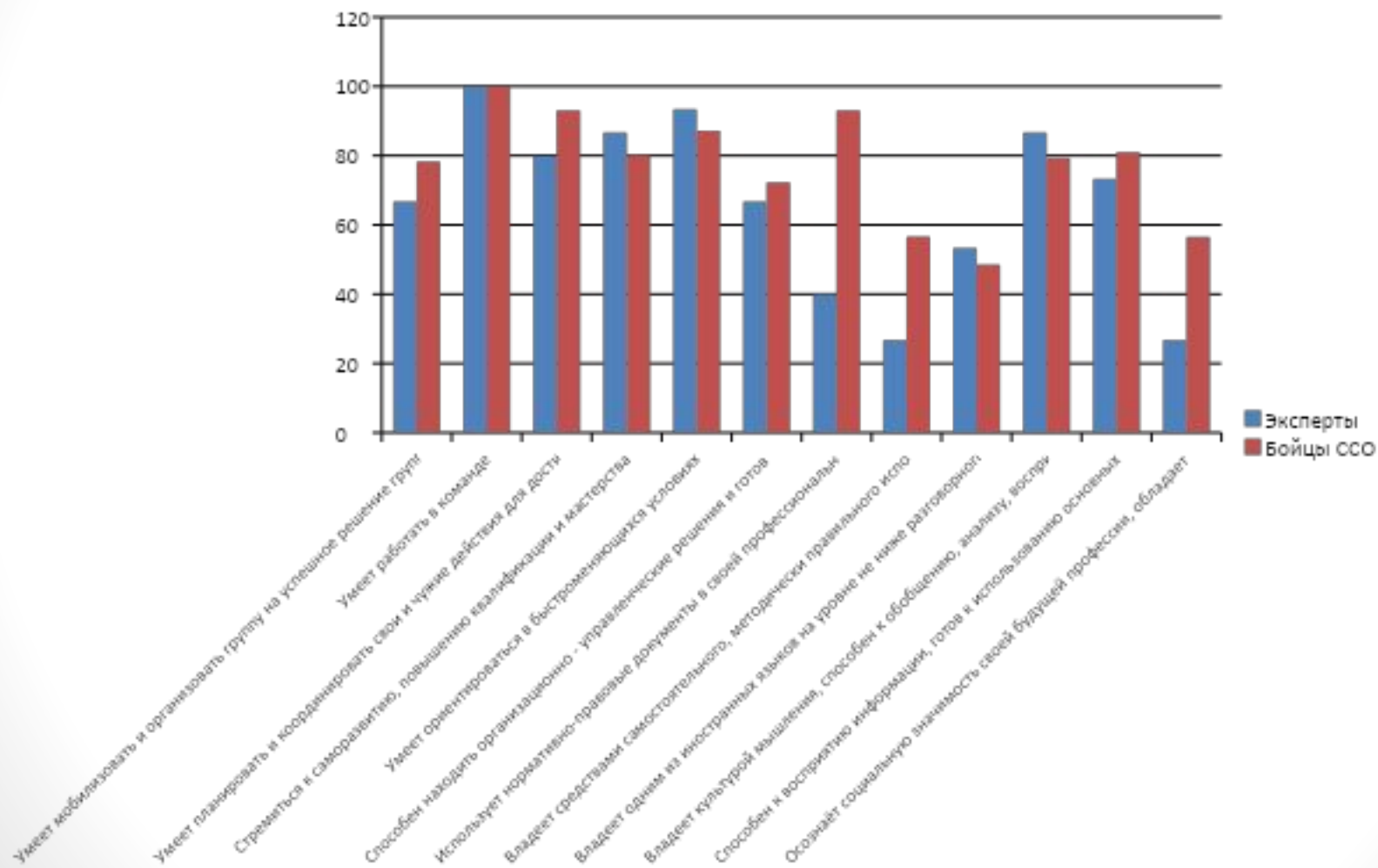


Федеральные законы о студенческих отрядах и комментарии к ним.

С января 2011 г. вступил в силу Федеральный закон от 28.12.2010 N 428-ФЗ, призванный простимулировать организации и предпринимателей к приему на работу членов студотрядов.

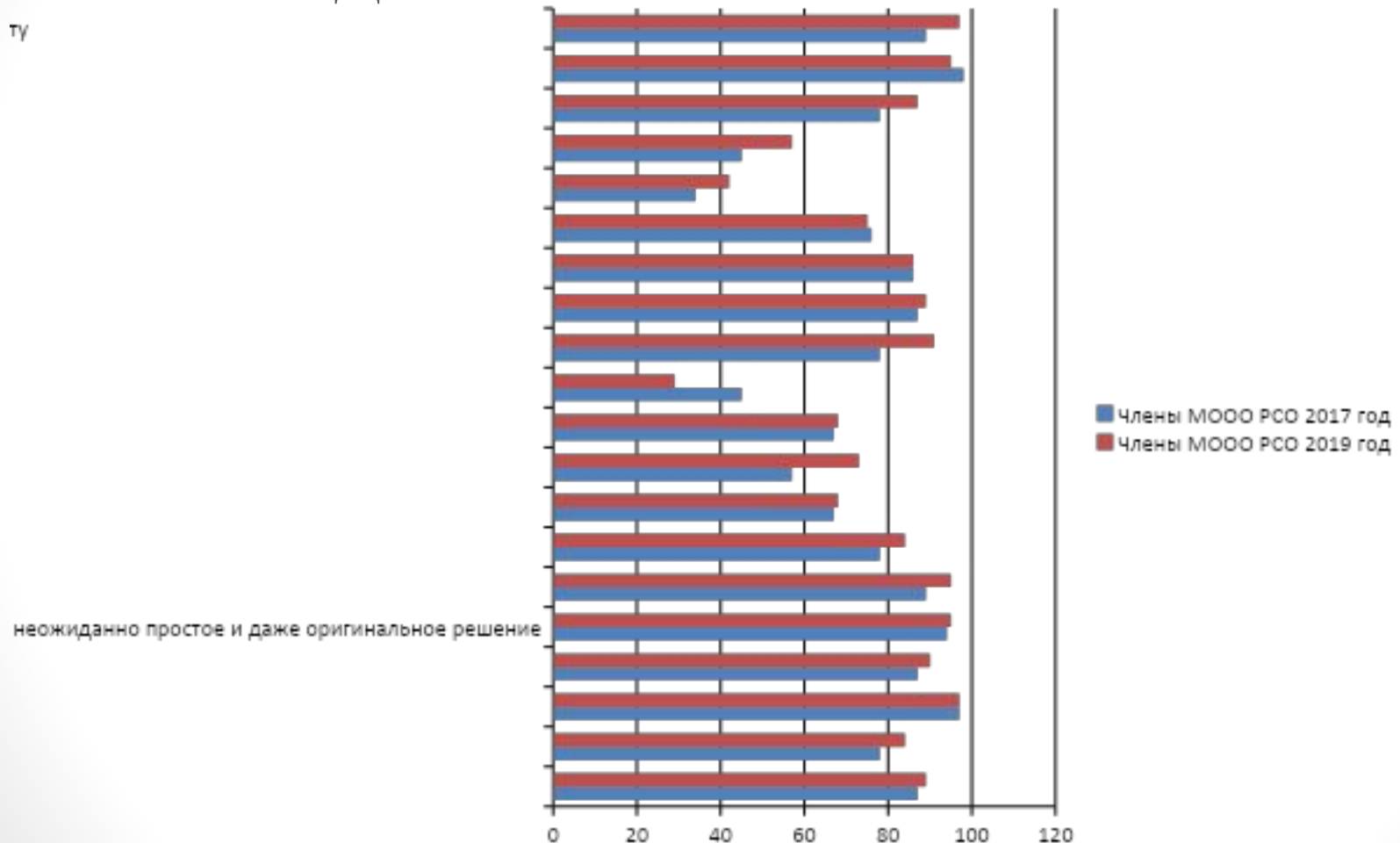
- Выплаты, перечисленные членам студотрядов по трудовым и гражданско-правовым договорам за деятельность в таком отряде, не облагаются пенсионными взносами (п. 1 ч. 3 ст. 9 Федерального закона от 24.07.2009 N 212-ФЗ). Однако следует отметить, что обязательные платежи в ФСС и ФОМС в отношении таких выплат сохранены.
- Также с 1 января 2011 г. новая обязанность появилась у плательщиков страховых взносов, перечисляющих вознаграждения студентам за деятельность в студотряде. Они должны ежеквартально не позднее 15-го мая, 15-го августа, 15-го ноября и 15-го февраля представлять в территориальный орган ПФР документы, подтверждающие членство обучающихся в студотряде и форму их обучения (ч. 9.1 ст. 15 Федерального закона от 24.07.2009 N 212-ФЗ).
- Подтверждать форму обучения потребуется, поскольку законодатель ограничил круг лиц, которые вправе участвовать в студотрядах. Теперь такая возможность предоставлена только студентам средних и высших учебных заведений очной формы обучения (новая редакция п. 14.1 ст. 50 Закона РФ от 10.07.1992 N 3266-1).

Результаты исследования Компетенции:



Конкурентоспособность сравнительный анализ 2017 и 2019 годы

ту



неожиданно простое и даже оригинальное решение



10 причин, по
которым стоит
пойти в
студенческий
отряд

