

Тема №2. Производственная и организационная структура предприятия.

Занятие № 1 (лекция).

Учебные вопросы:

- 1. Понятие производства и производственной структуры предприятия, пути ее совершенствования.**
- 2. Типы организации производства и организационных структур управления.**

Литература:

а) Основная

1. Экономика предприятия: Учебник / Под ред. Н.А. Сафронова. – М.: Юристъ, 2015, с. 183 – 200; 257 – 270.
2. Волков О.И., Скляренко В.К. Экономика предприятия. Курс лекций. – М.: ИНФРА-М, 2014, с.60–63; 69–79; гл.14.
3. Угрюмова М. А., Гобина Г. В. Экономика предприятия: учебное пособие. – Ярославль: ЯГТУ, 2014.

б) Дополнительная

1. Раицкий К.А. Экономика предприятия: Учебник – М.: «Маркетинг». 2012.
2. Макаренко М.В., Махалина О.М. «Производственный менеджмент»: Учеб. пособ. – М.: «Приор», 2008.
3. Угрюмова М.А. Экономика предприятия: практикум. – Ярославль, Изд. дом ЯГТУ, 2016.

Структурно-логическая схема изложения материала

1 вопрос: Понятие пр-ва и производственной стр-ры предприятия, пути ее совершенств.

Иерархич. построение предприятия

Разделение и кооперация труда

Общая структура предприятия

Произв. структура предприятия

Рабочее место

Цех

Участок

Основные, вспом.,
побочные и подсоб.
цехи



2 вопрос: Типы орг-ции пр-ва и организационных структур управления

Типы организации пр-ва

Единичный тип пр-ва

Серийное производство

Массовое производство

Типы организационных структур управления

Линейная

Функциональная

Линейно-функциональная

Дивизиональная

Матричная

1 вопрос.

Понятие производства и производственной структуры предприятия, пути ее совершенствования

Производство – это процесс создания материальных благ (продуктов, услуг), необходимых для существования и развития общества, а также для получения прибыли предприятием.

Производственная структура – это совокупность производственных и других элементов предприятия, их соподчиненность и порядок (механизм) взаимодействия между собой, определяющие схему движения ресурсов (от сырья до готового продукта).

Ступени производственной структуры :

- Рабочее место;
- Участок;
- Цех;
- Производство;
- Предприятие

Механизм функционирования предприятия основан на разделении труда и его кооперации.

Разделение труда – это распределение работ и трудовых функций между работниками предприятия по цехам, участкам, бригадам, звеньям.

Кооперация – это объединение и установление взаимосвязей в процессе производства между разделенными и специализированными рабочими местами (участками, цехами, предприятиями).

Разделение и кооперация труда позволяют:

- 1. Углубить специализацию исполнителей и обеспечить рост их профессионального мастерства;**
- 2. Применять специализированное и высокопроизводительное оборудование;**
- 3. Обеспечить рост производительности труда и повышение эффективности производства в целом.**

Разделение и кооперация труда лежат в основе формирования структуры предприятия.

Общая структура предприятия.

Органы управления предприятием
(руководитель, его заместители, гл. спец-ты и др.)

Функциональные отделы, лаборатории, сектора, др. непроизводственные службы

Цехи основного производства (заготовительные, обрабатывающие, сборочные)

Вспомогательное и побочное производство (транспортное, складское, коммунальное хозяйство, цехи побочного пр-ва)

Прочие органы (подсобные, социальные, бытовые)

Участки, звенья, бригады, рабочие места

Под производственной структурой предприятия понимается состав образующих его участков, цехов, отделов и служб и формы их взаимосвязи в процессе производства продукции.

Основные элементы производственной структуры предприятия:

- 1. Рабочие места;**
- 2. Участки;**
- 3. Цеха.**

Рабочее место – зона нахождения работающего и приложения его труда. Рабочее место занимает часть производственной или служебной площади, на которой размещаются соответствующие средства и предметы труда.

Участок – это объединение однотипных рабочих мест или ряда производственных операций в составе цеха.

Цех – это обособленное в административном отношении звено, выполняющее определенную (значительную) часть общего производственного процесса.

Элементы производственной структуры

Рабочее место

Простое

Многостаночное

Коллективное

Стационарное

Подвижное

Пространственное

Участок

Основные:

Технологическая
специализация

Предметная
специализация

Вспомогательные

текущего ремонта
оборудования
транспортный
инструментальный

Цех

Основные

заготовительные
обрабатывающие
сборочные

Вспомогательные

- инструментальный
- ремонтный
- энергетический
- транспортный
- складское хоз-во

Побочные

(утилизация и переработки отходов)

Подсобные

упаковочный
подсобное хоз-во

Формы специализации цехов:

- 1. Предметная** – это сосредоточение в отдельных цехах всего производственного процесса по изготовлению конкретных видов продукции.
- 2. Поддетальная** – это закрепление за каждым цехом изготовления отдельных деталей или агрегатов.
- 3. Технологическая** – это пооперационное разделение труда между цехами.
- 4. Территориальная** – каждый цех может производить одну и ту же продукцию (работу), но на удаленных друг от друга территориях.

2 вопрос.

Типы организации производства и организационных структур управления

1. Единичный тип производства предусматривает штучный выпуск изделий разнообразной и непостоянной номенклатуры ограниченного потребления.

Особенности:

- многономенклатурность выпускаемой продукции;
- использование универсального оборудования и технологической оснастки;
- наличие большого объема ручных операций;
- большой удельный вес высококвалифицированных рабочих-универсалов;
- существенная длительность производственного цикла;
- высокая трудоемкость и себестоимость.

2. Серийное производство предусматривает одновременное изготовление сериями широкой номенклатуры однородной продукции, выпуск которой повторяется в течение продолжительного времени.

Особенности:

- ограниченный ассортимент продукции, изготавливаемой в значительных количествах сериями и партиями;
- специализация рабочих мест для выполнения нескольких операций;
- преобладание специализированного оборудования, наличие незначительного объема ручных операций;
- высокий удельный вес рабочих средней квалификации;
- применение унифицированных деталей и изделий;
- снижение уровня себестоимости.

3. Массовое производство характеризуется непрерывностью и относительно длительным периодом изготовления ограниченной номенклатуры однородной продукции на узко специализированных рабочих местах в больших количествах.

Обязательное условие – наличие устойчивого и значительного спроса на продукцию.

Особенности:

- высокий уровень стандартизации и унификации применяемых деталей, узлов и агрегатов;
- механизация и автоматизация производства;
- специализация рабочих мест для выполнения, как правило, одной закрепленной операции;
- расположение рабочих мест в порядке следования операций;
- минимальное количество ручного труда;
- большой удельный вес рабочих невысокой квалификации, выполняющих закрепленную за каждым из них одну операцию;
- низкая трудоемкость и себестоимость продукции.

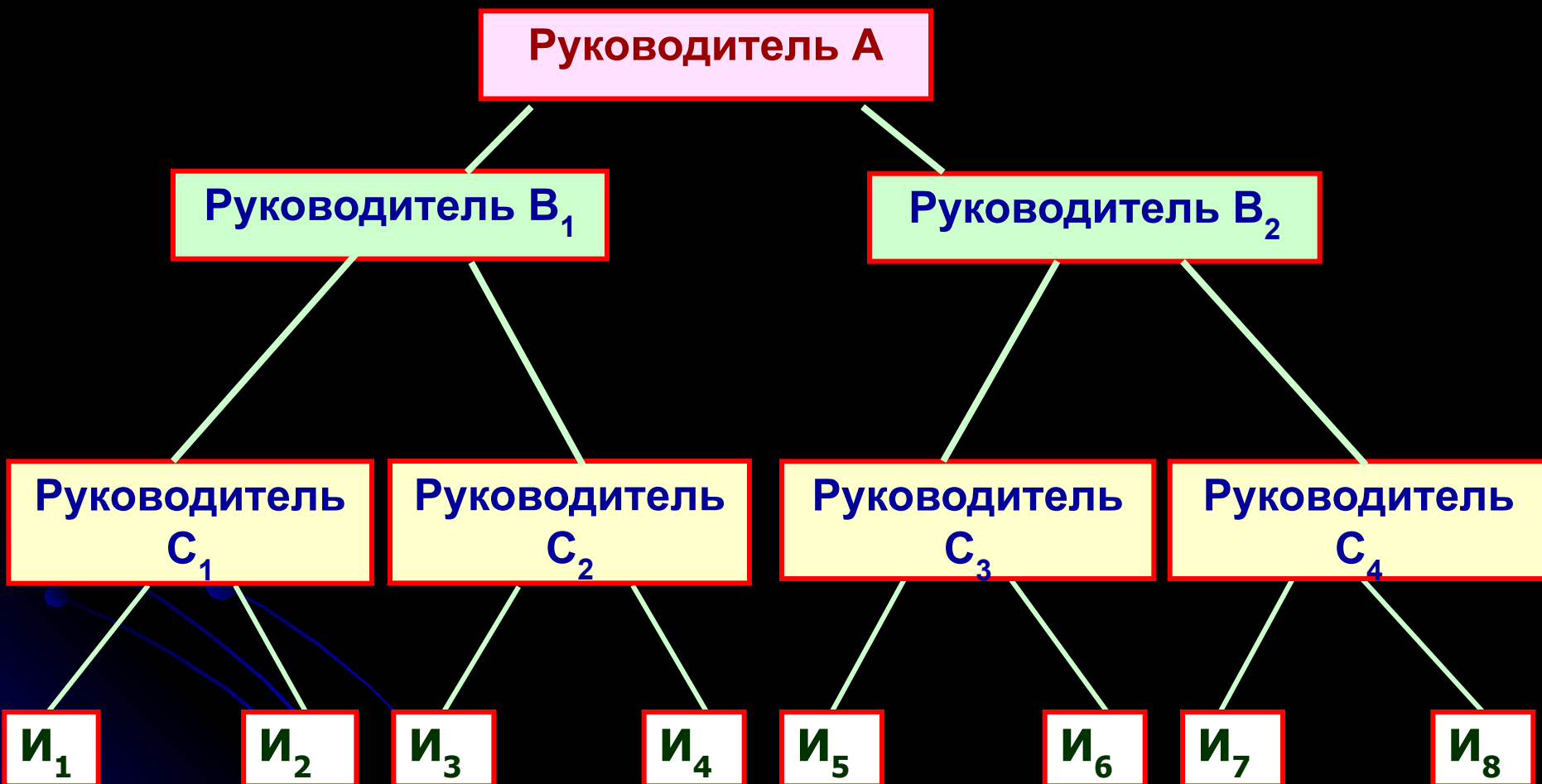
Организационные структуры управления

Под структурой управления предприятием понимается состав, организация и соподчиненность его управленческих звеньев (отделов и служб), выполняющих определенные функции управления производством.

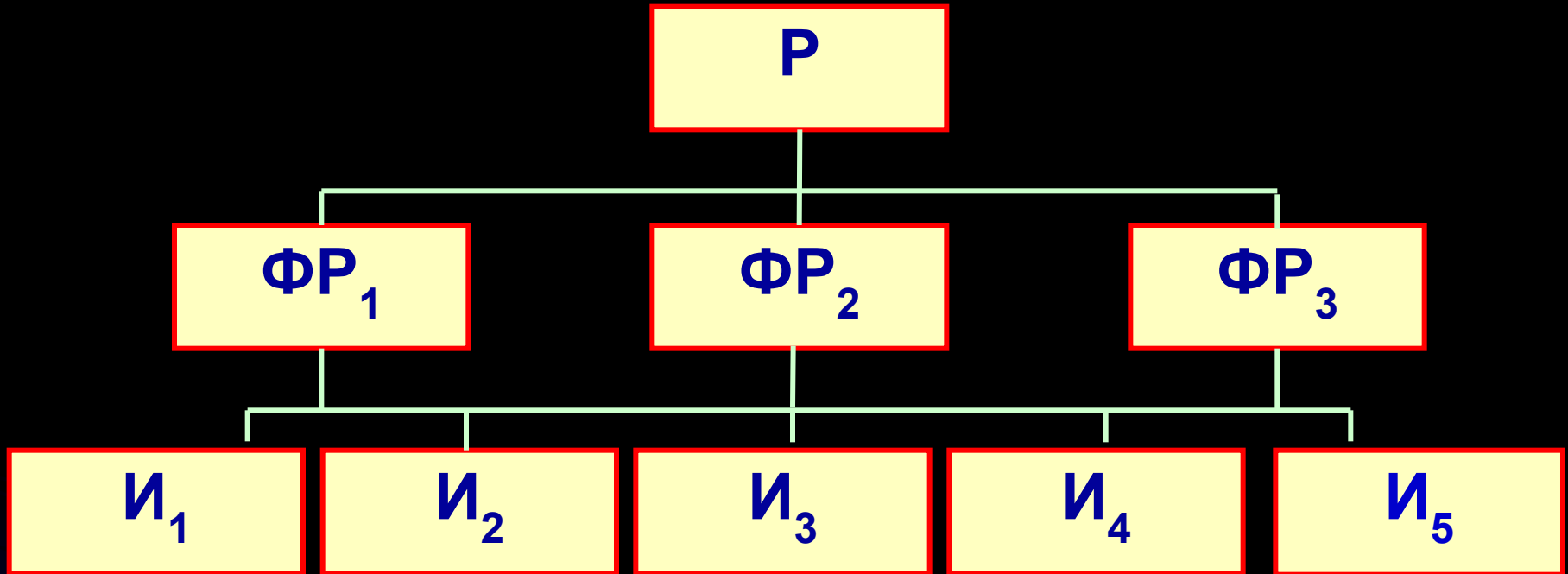
Типы организационных структур управления

- линейная;
- функциональная;
- линейно-функциональная
- дивизиональная;
- адаптивная (матричная).

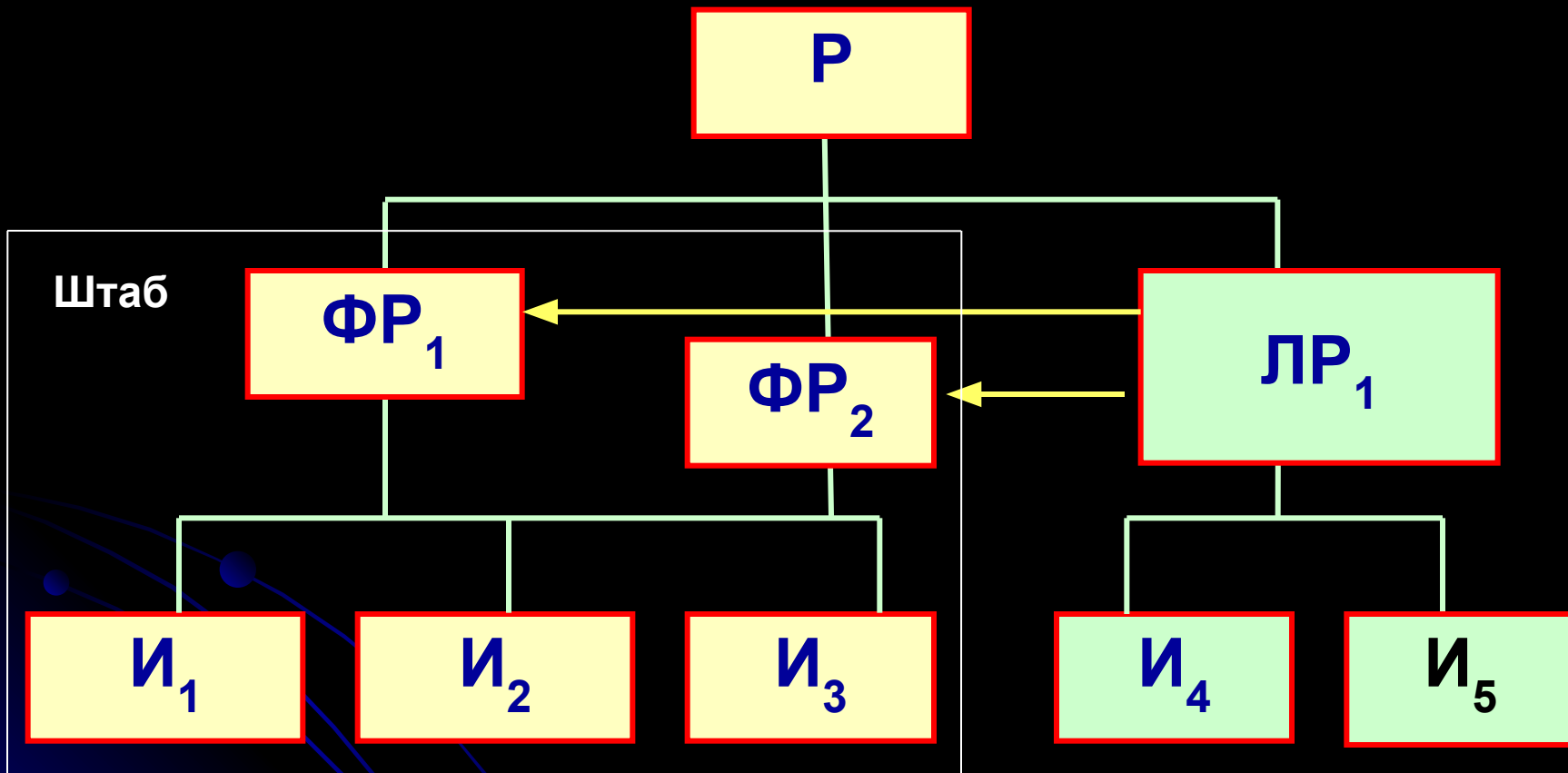
Линейная структура управления



Функциональная структура управления



Линейно-функциональная (штабная) структура управления (ЛФСУ)



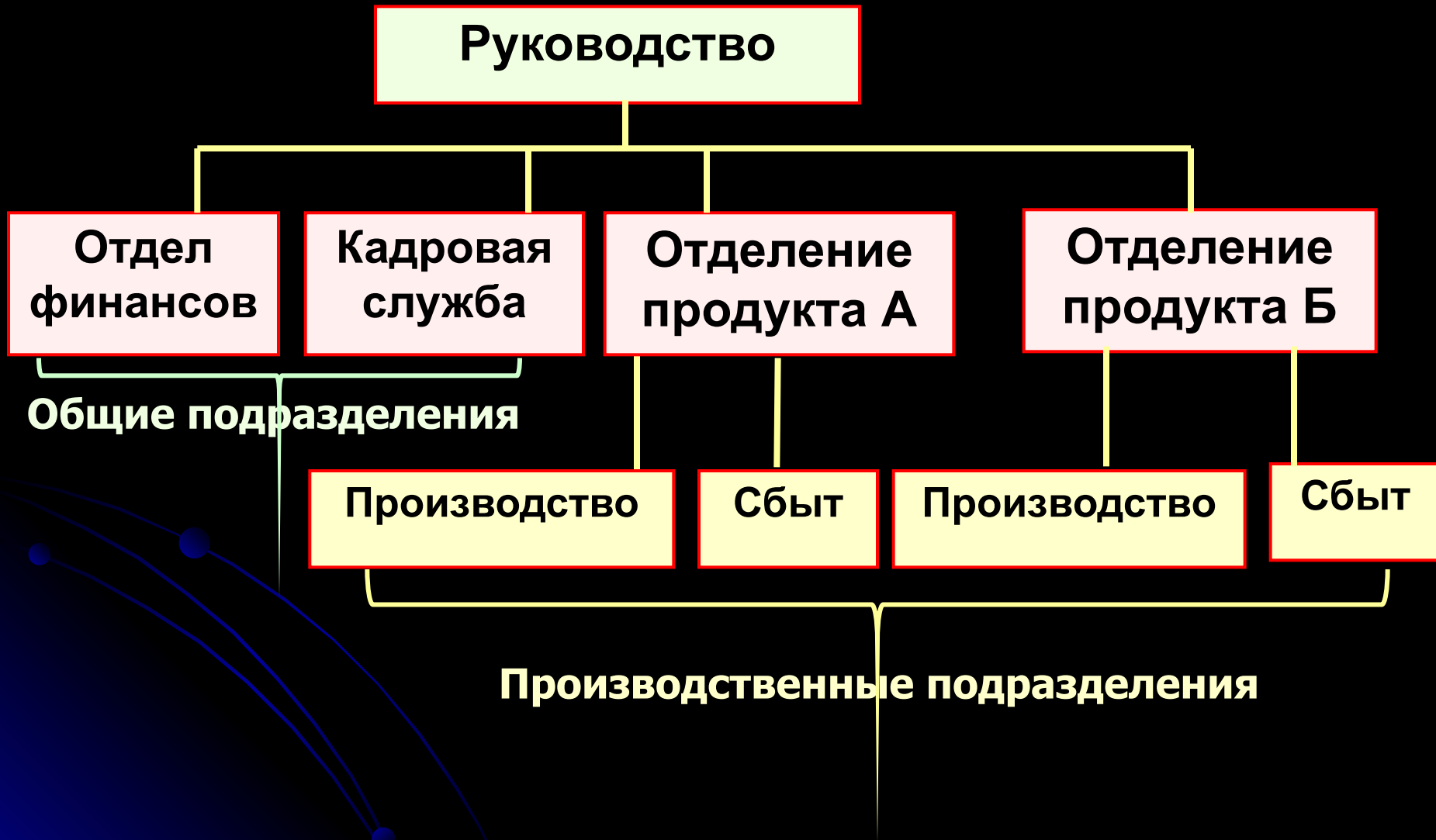
Дивизионная структура характеризуется сочетанием централизованной координации с децентрализованным управлением (разновидность ЛФСУ).

Ключевые фигуры - менеджеры производственных отделений.

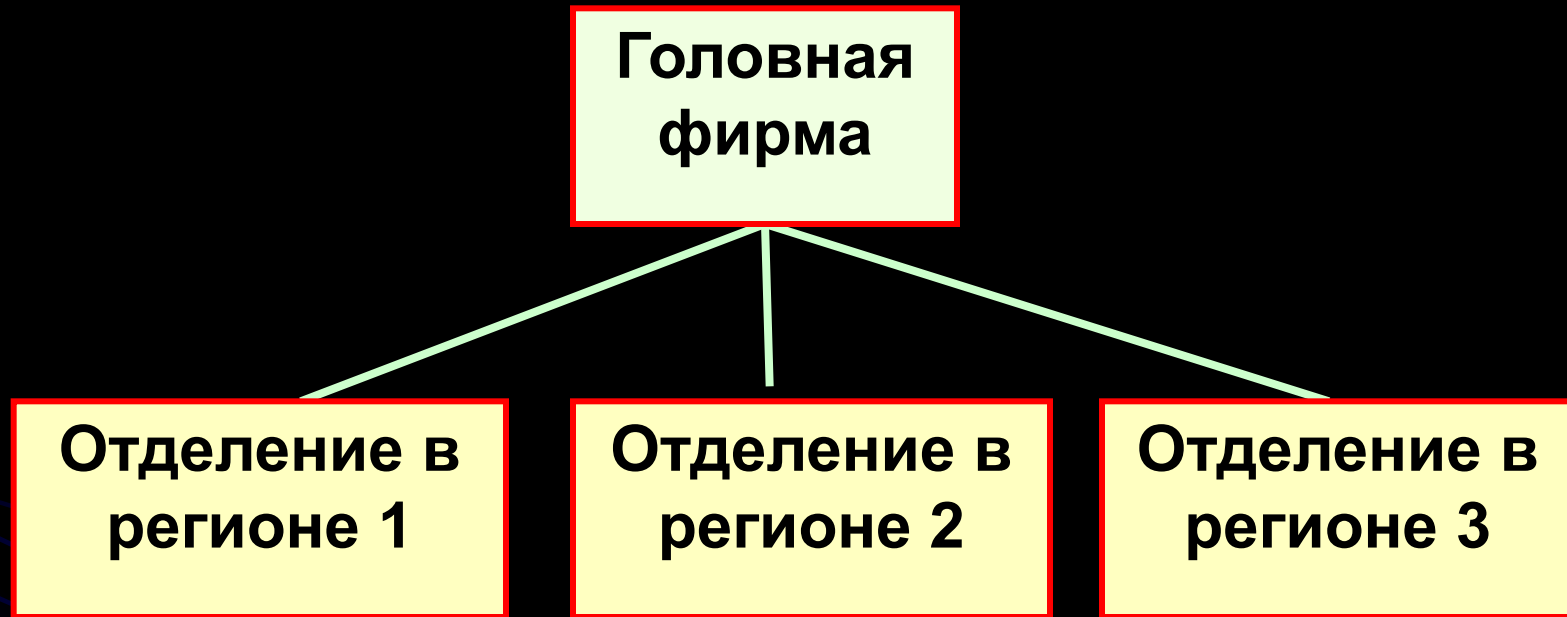
Формы дивизиональных структур управления:

- 1. Продуктовая структура управления (по выпускаемой продукции или услугам) ;**
- 2. Потребительская структура управления (по ориентации на конкретных потребителей) ;**
- 3. Региональная организационная структура (по обслуживаемым территориям) ;**

Продуктовая структура управления



Региональная организационная структура



Матричная структура управления

Руководство предприятия

Отделение 1

Отделение 2

Производство

Исследования

Снабжение

Проект 1

Производственная группа

Конструкторская группа

Группа снабжения

Проект 2

Производственная группа

Конструкторская группа

Группа снабжения