

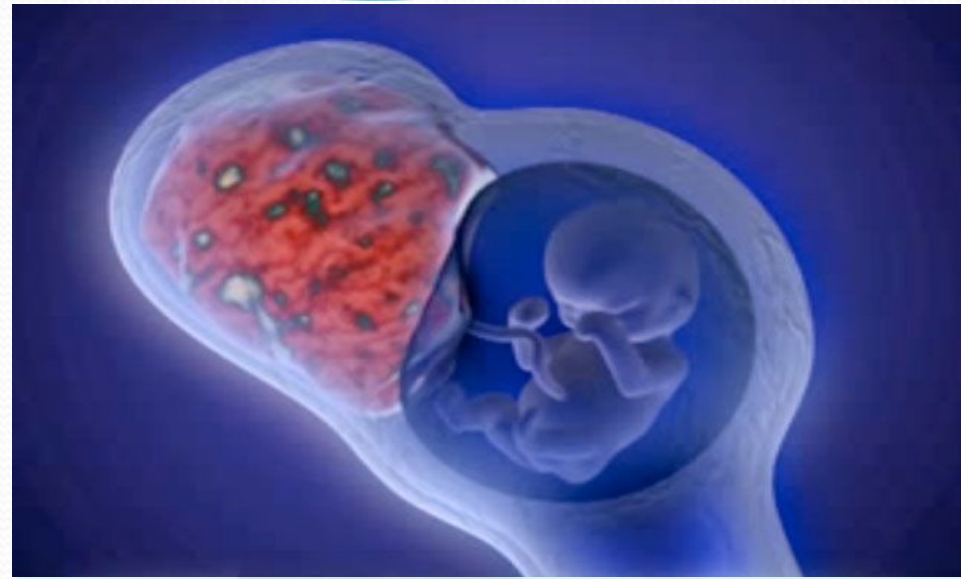
Кафедра акушерства и гинекология
УО "Гродненский государственный медицинский
университет"

ИСХОДЫ БЕРЕМЕННОСТИ У ЖЕНЩИН С МИОМОЙ МАТКИ

Колодич Мария Ивановна
Студентка 5 курса ЛФ 21 группы

Гродно 2017

- Сочетание миомы матки с беременностью колеблется в пределах от **0,5%** до **6%** наблюдений.



- Частота данной патологии достигает **25%** среди женщин старше 35 лет.



Цель

Провести анализ особенностей течения беременности и родов у женщин с миомой матки.

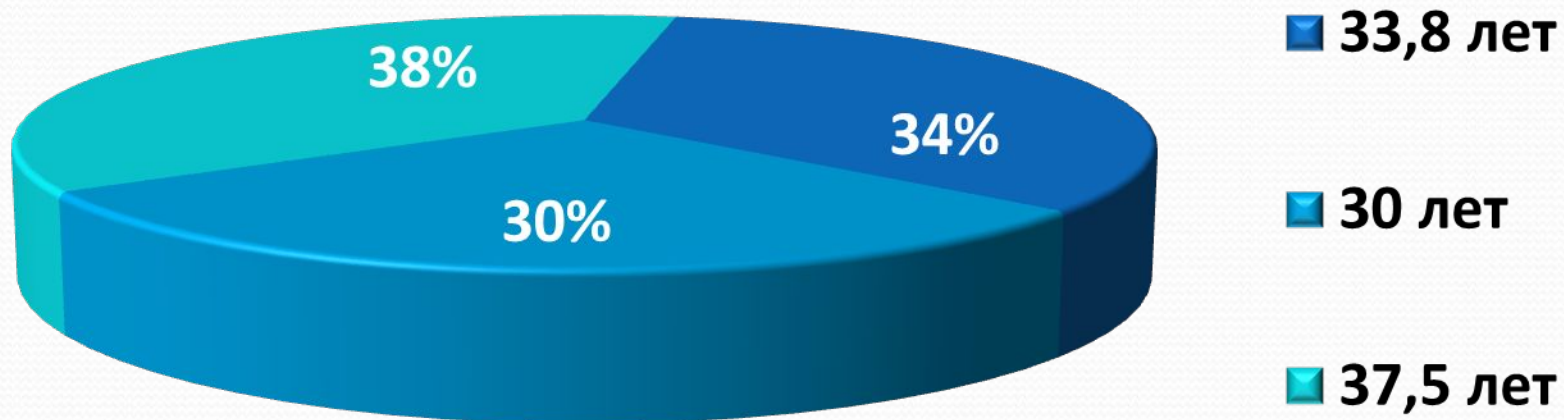


Материалы и методы исследования

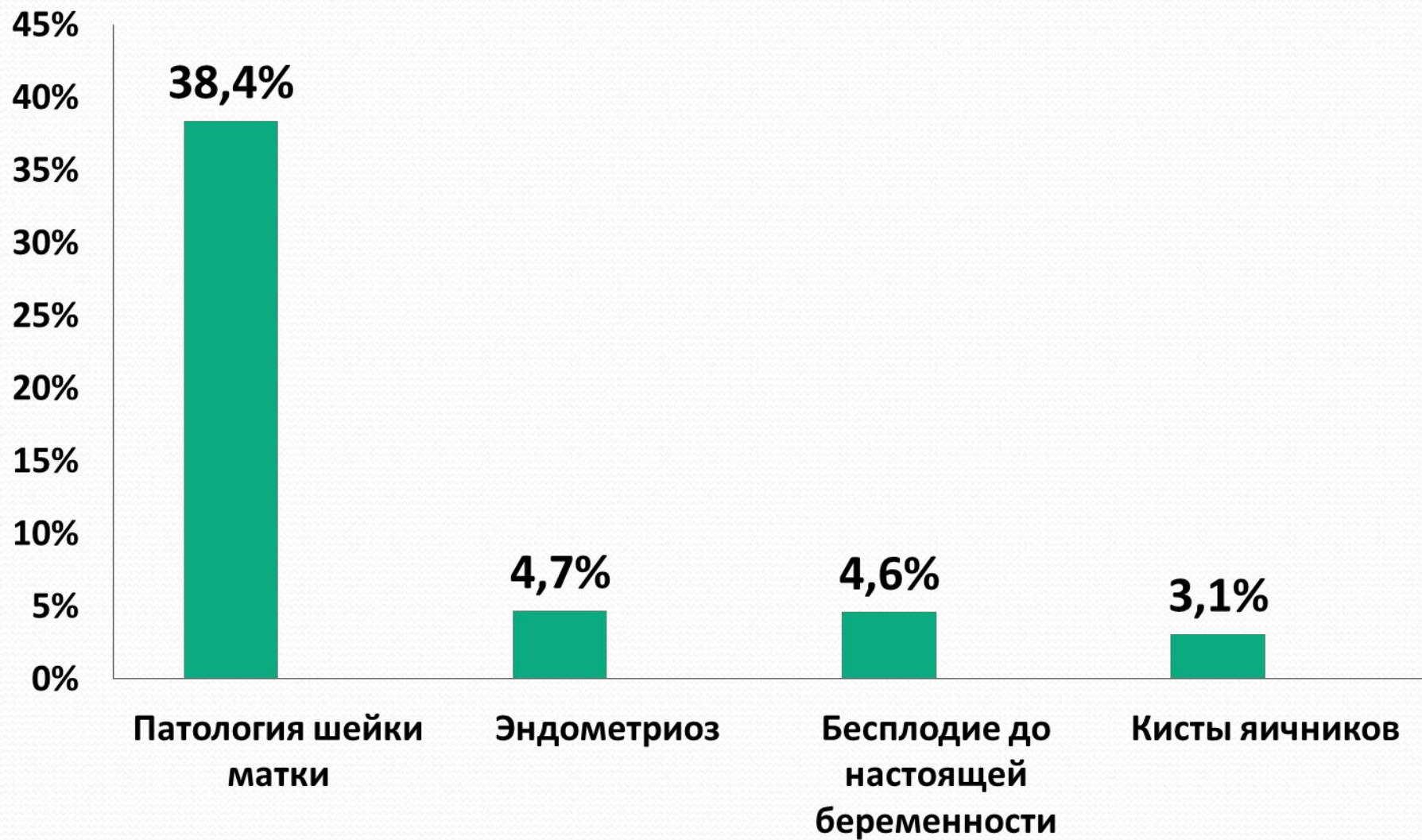
- Статистические методы исследования
- 65 историй родов женщин с миомой матки



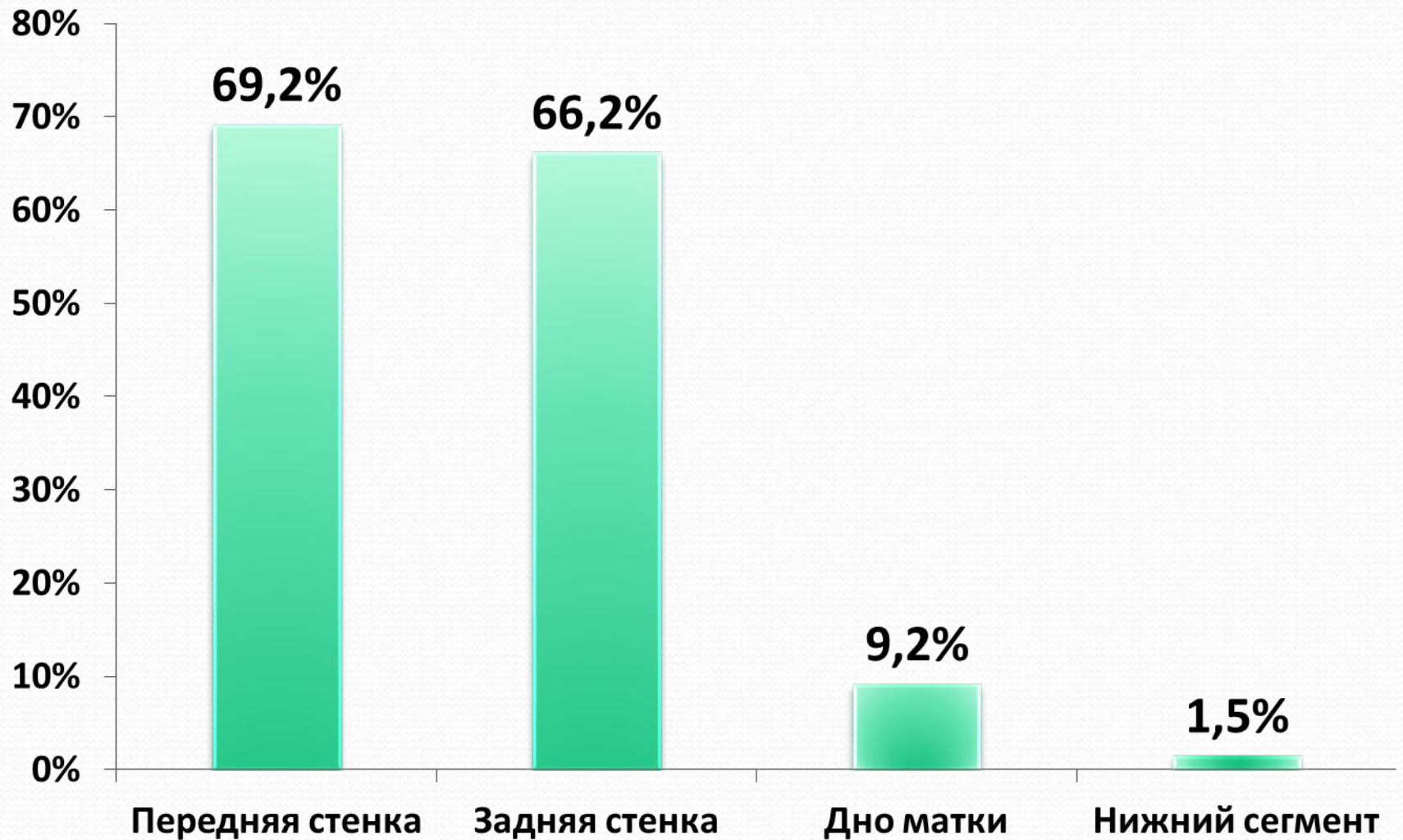
Средний возраст обследованных пациенток



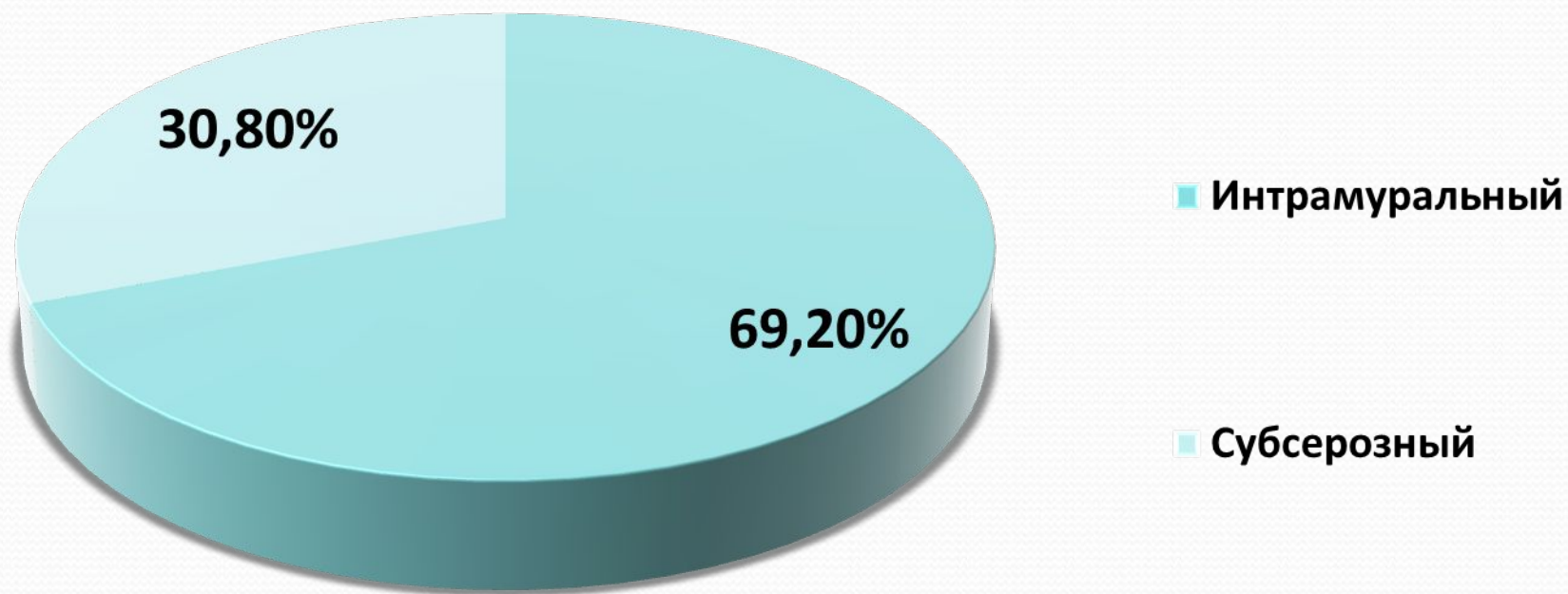
Гинекологическая заболеваемость



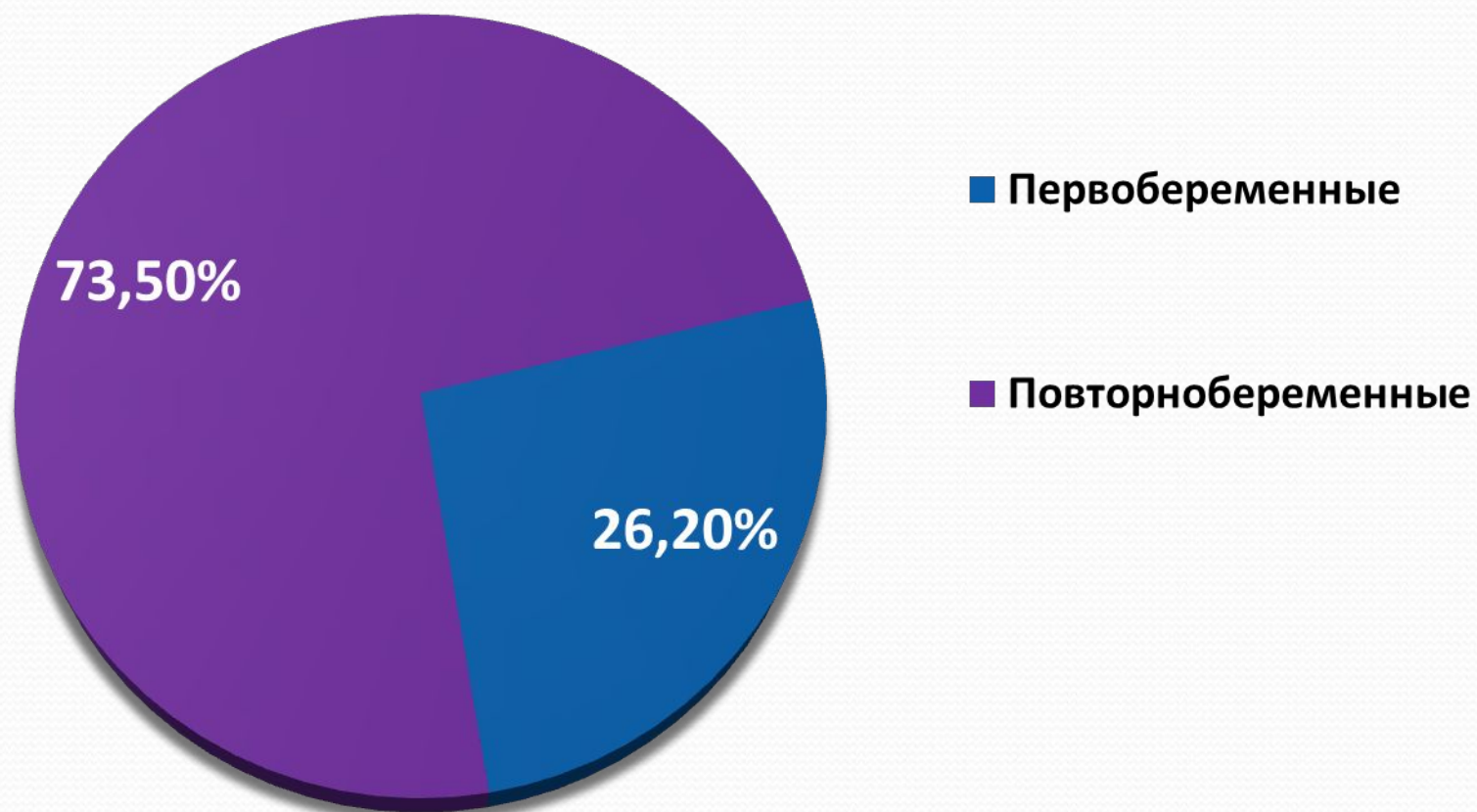
Локализация миоматозных узлов



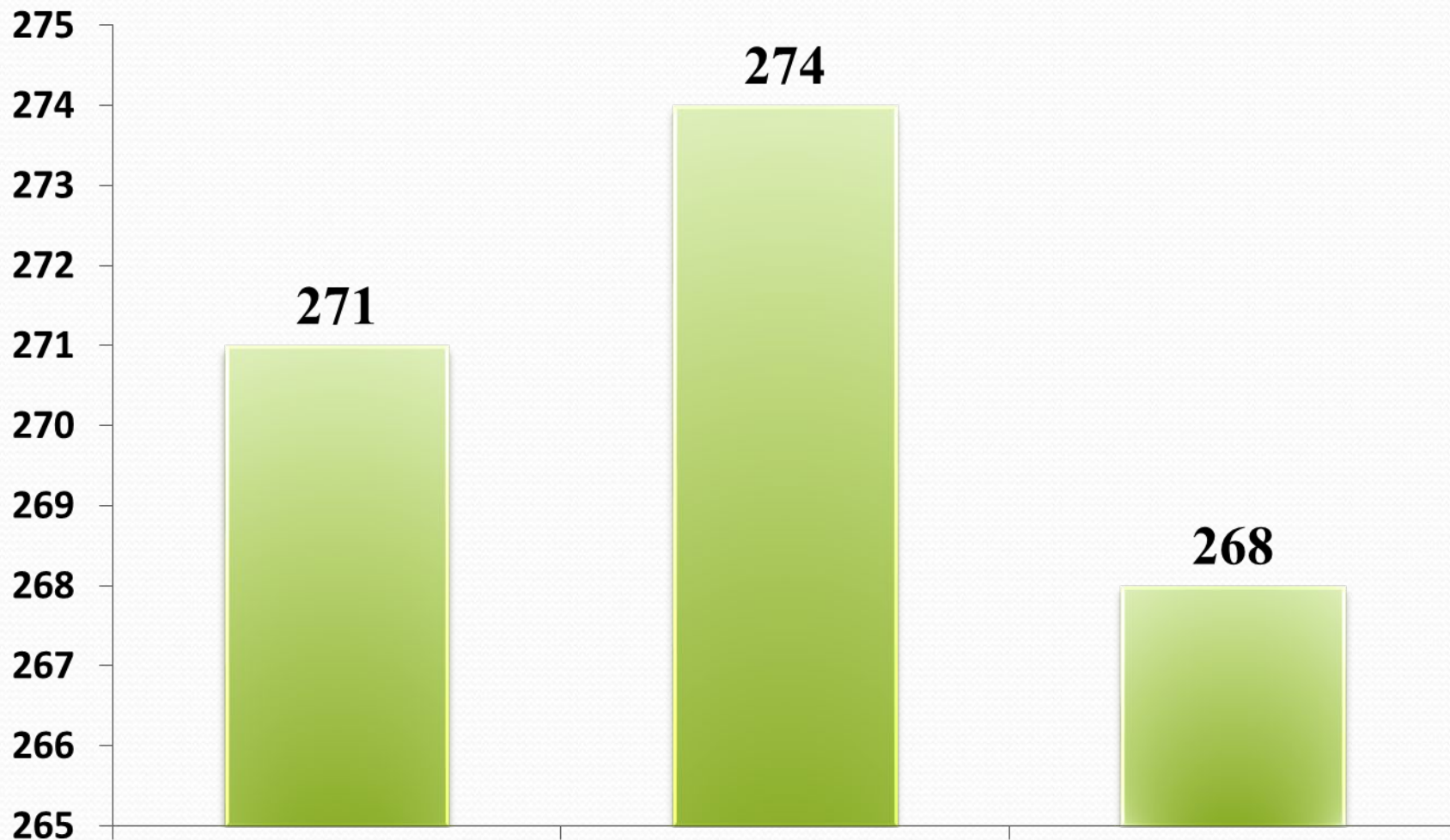
Характер роста миоматозных узлов



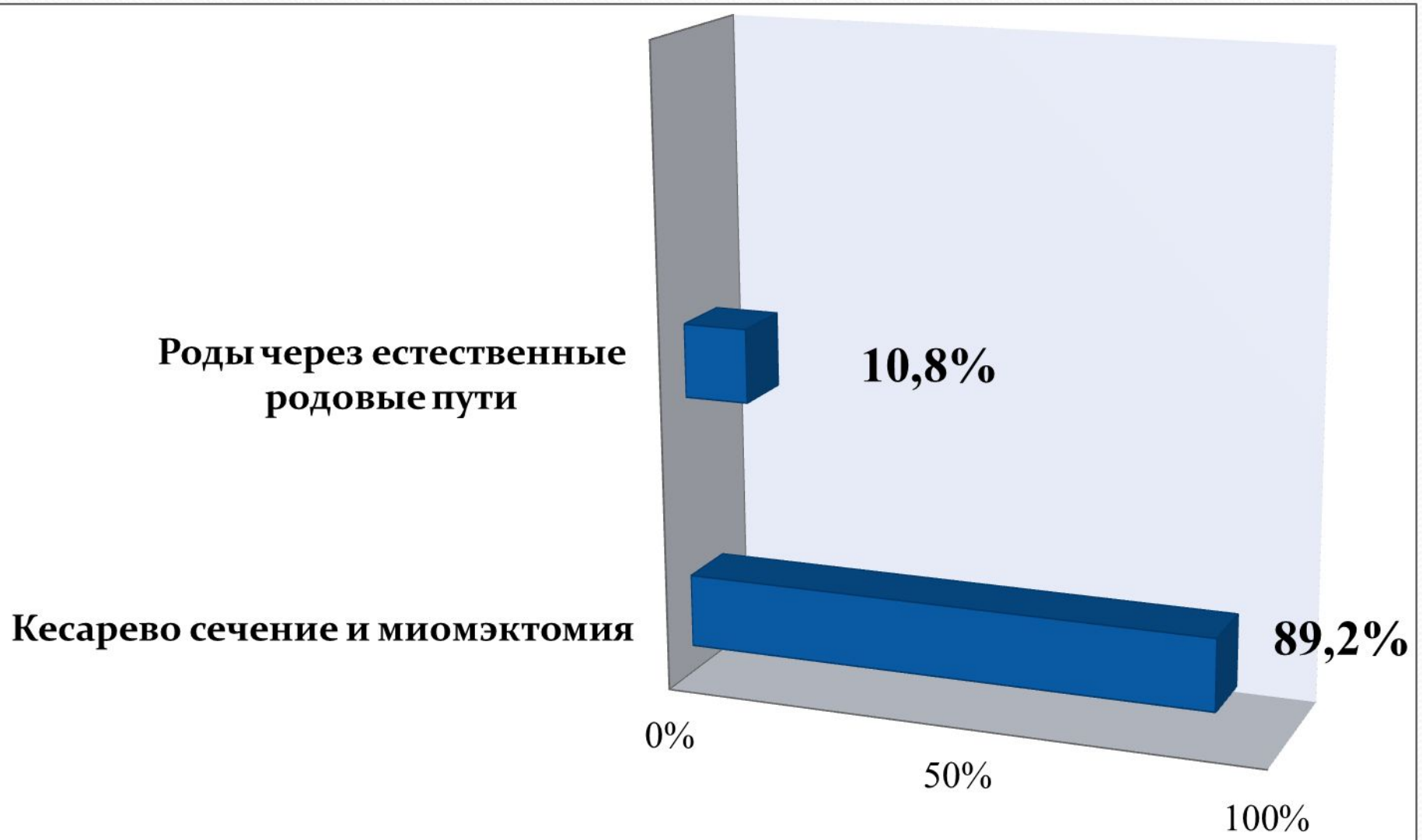
Паритет беременности



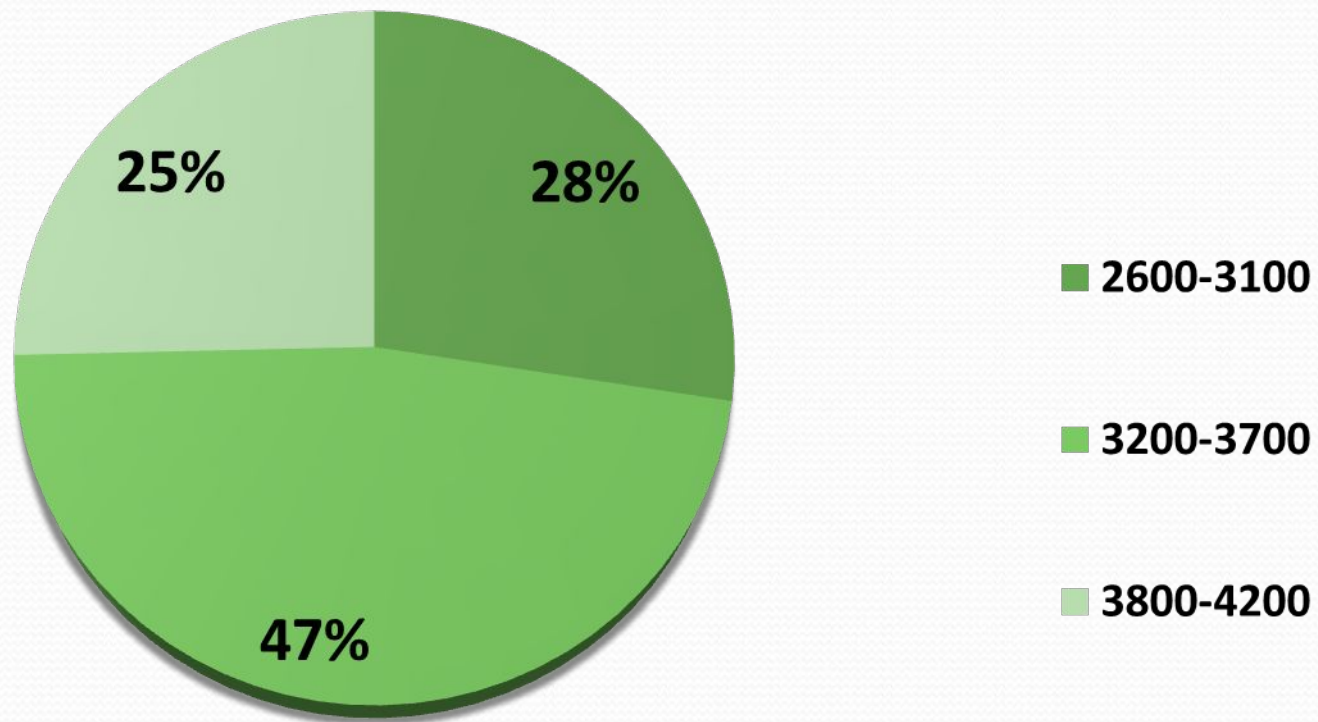
Срок родоразрешения



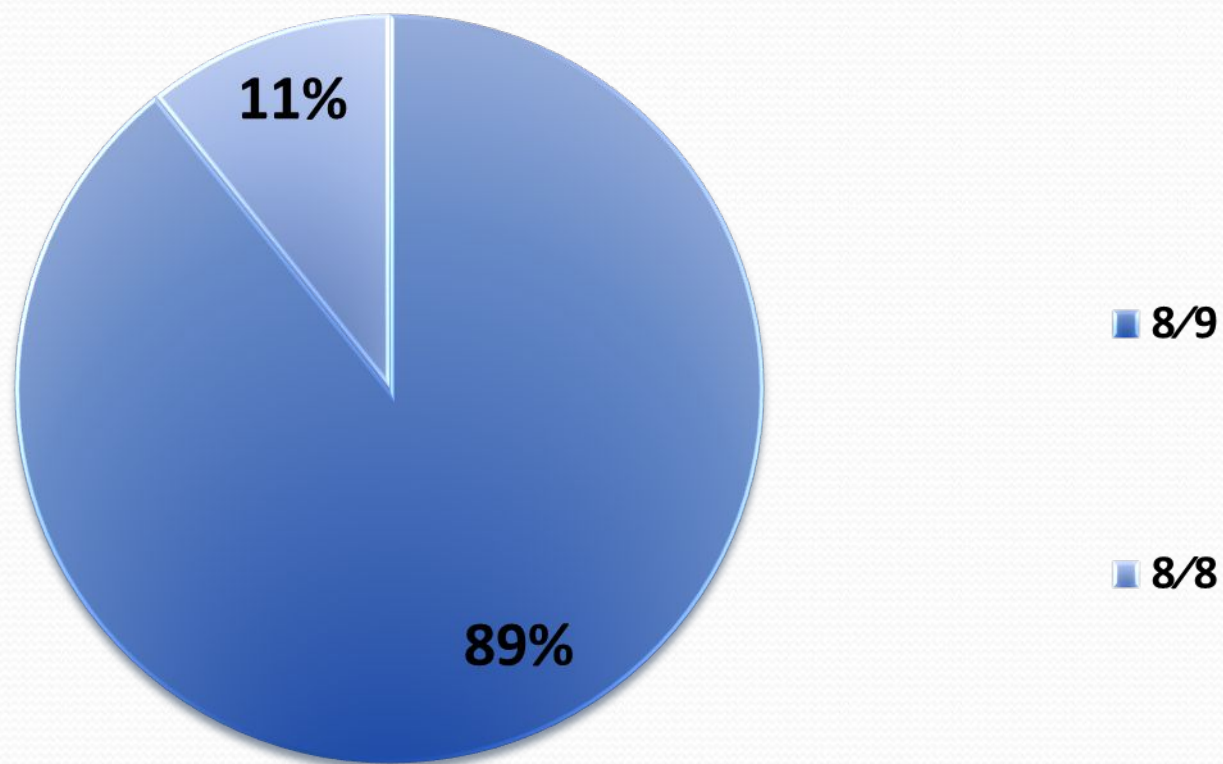
Способы родоразрешения



Вес новорожденного



Оценка по шкале Апгар у новорожденных



Выводы

- ❖ Повторно беременные женщины с миомой матки 73,5%.
- ❖ По характеру роста 69,2% узлов относились к интрамуральным.
- ❖ Миоматозные узлы располагались по передней стенке матки – 69,2%.
- ❖ Средний срок родоразрешения- $271 \pm 3,6$ дня.
- ❖ Путем операции кесарево сечение и миомэктомии родоразрешены 89,2% женщин.

Спасибо за внимание !

