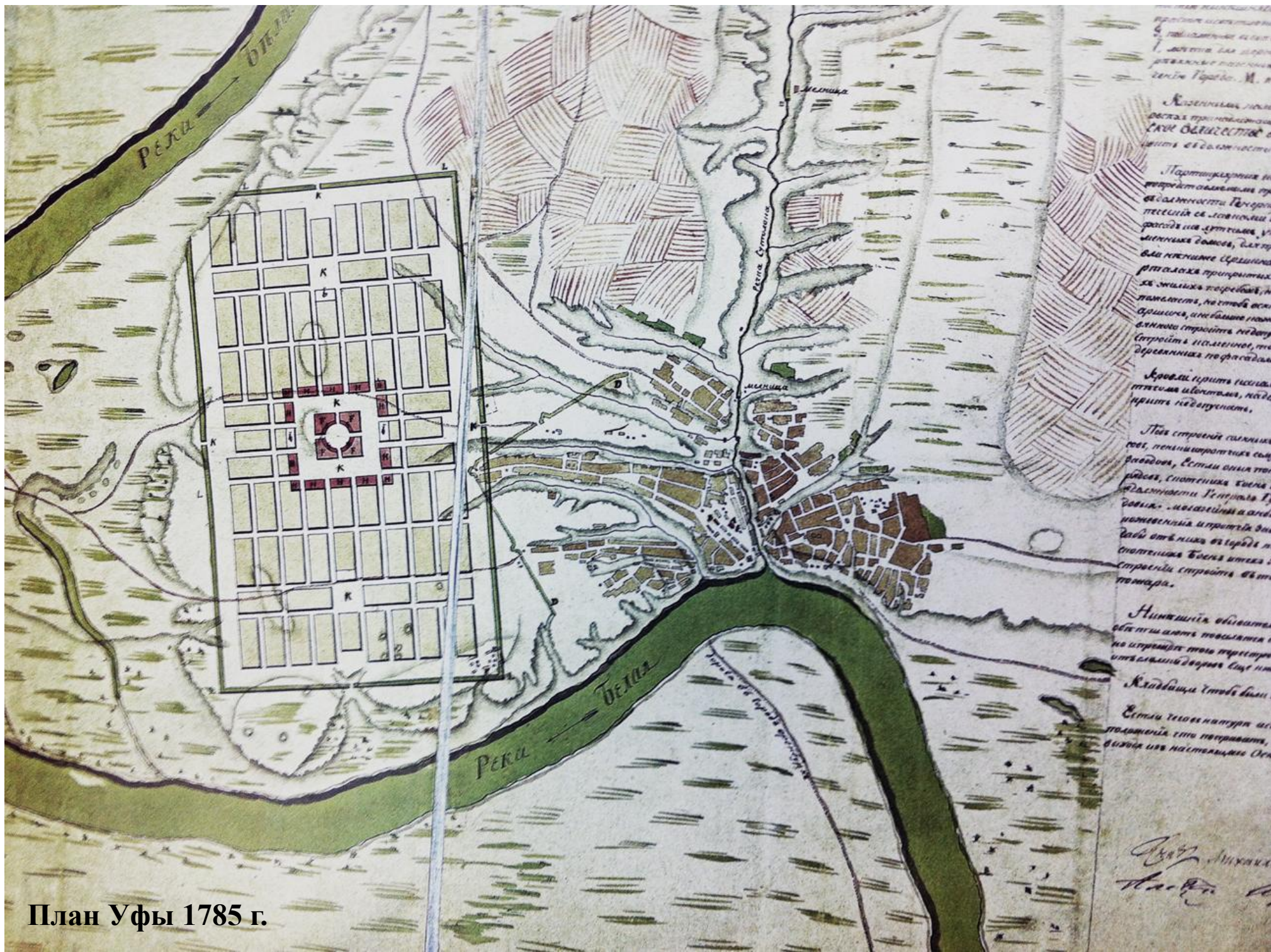


Экскурсионный
маршрут
«Сохранение
архитектурного
наследия Уфы и
организация
туристических
кластеров»



План Уфы 1785 г.

ПЛАНЪ ГУБЕРНСКАГО ГОРОДА УФЫ

Оренбургской губерніи
Конфирмованный в 1819 году



Изъясненія къ плану.

Церкви каменные

Катедральный Воскресенский собор.....	a
Святой Троицы.....	b
Спаса Нерукотворного.....	c
Александра Невского.....	d
Покрова Пресвятой Богородицы.....	e

Деревянные

Успенія Пресвятой Богородицы.....	f
Сергия Радонежского.....	g
Ильи Пророка.....	h
Богоявления Господня при девичьем	i
Благовещенской монастыре.....	j
Долговая крестовая у Первосвященного.....	k
Семинарская.....	l
Вновь предполагаемые.....	m

Казенные здания каменные

Архирейский дом.....	1
Семинария.....	2
Могометанская мечеть.....	3
Присутственные места.....	4
Удельная контора.....	5
Гимназія.....	6
Городская полиція.....	7
1 часть.....	8
2 часть.....	9
Городской магистрат и дума.....	10
Гостинный двор.....	11
Прокурная палата.....	12
Батальонные казармы.....	13
Арестантская.....	14
Магазины.....	15
Городская тюрьма.....	16

Деревянные

Богадельня.....	17
Приказ общественного призрѣнія.....	18
Городская больница.....	19
Жандармскіе конюшни.....	20
Рабочий дом.....	21
Место для губернаторскаго дома.....	22
Место для дворянскаго собранія.....	23
Площади: Соворная.....	24
Торговая.....	25
Сенная.....	26
Дровяная.....	27
Рыбные и мясные ряды.....	28
Кузницы.....	29
Кладбище с каменной церковью.....	30

Описание города на 1 января 1847 года

Монастырей.....	1
Церквей каменных.....	5
" деревянных.....	7
Мечетей каменных.....	1
Домов " ".....	52
" деревянных.....	1744
Заводов мыльных.....	2
" свечных.....	4
" кожевенных.....	7

В Уфе исторически сформировалось 2 центра:

- первый – исторический ландшафтный (вдоль высокого берега Белой и Сутолки (IV – XIV вв. и XVI - конец XVIII в.);;

- второй, более поздний (с нач. XIX в.) – современный регулярный – от ул. Заки Валиди и Верхнеторговой площади в сторону ул. Революционной и железнодорожного вокзала.

Уникальность нашего города проявляется, в том числе, в гармоничном сочетании этих двух центров, что не характерно для исторических городов, где зачастую новая застройка полностью вытесняла более раннюю не регулярную планировку.

ИСТОРИКО- ТУРИСТИЧЕСКИЕ ЗОНЫ

I. Аксаковский квартал

II. Казанская

III. Купеческий квартал

IV. «Романтический» квартал

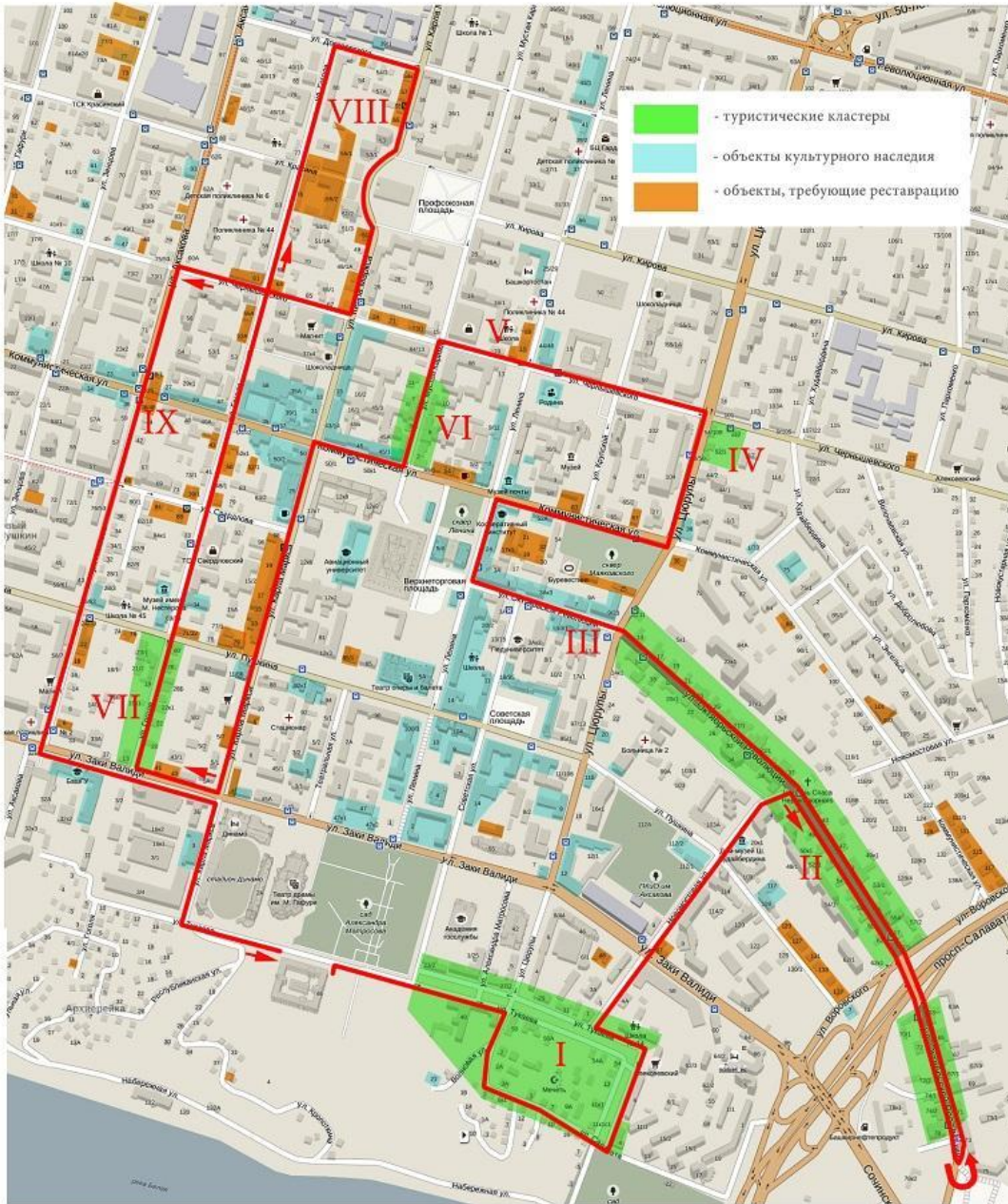
**V. Ансамбль «архитектурных
излишеств»**

VI. Хакимовский квартал

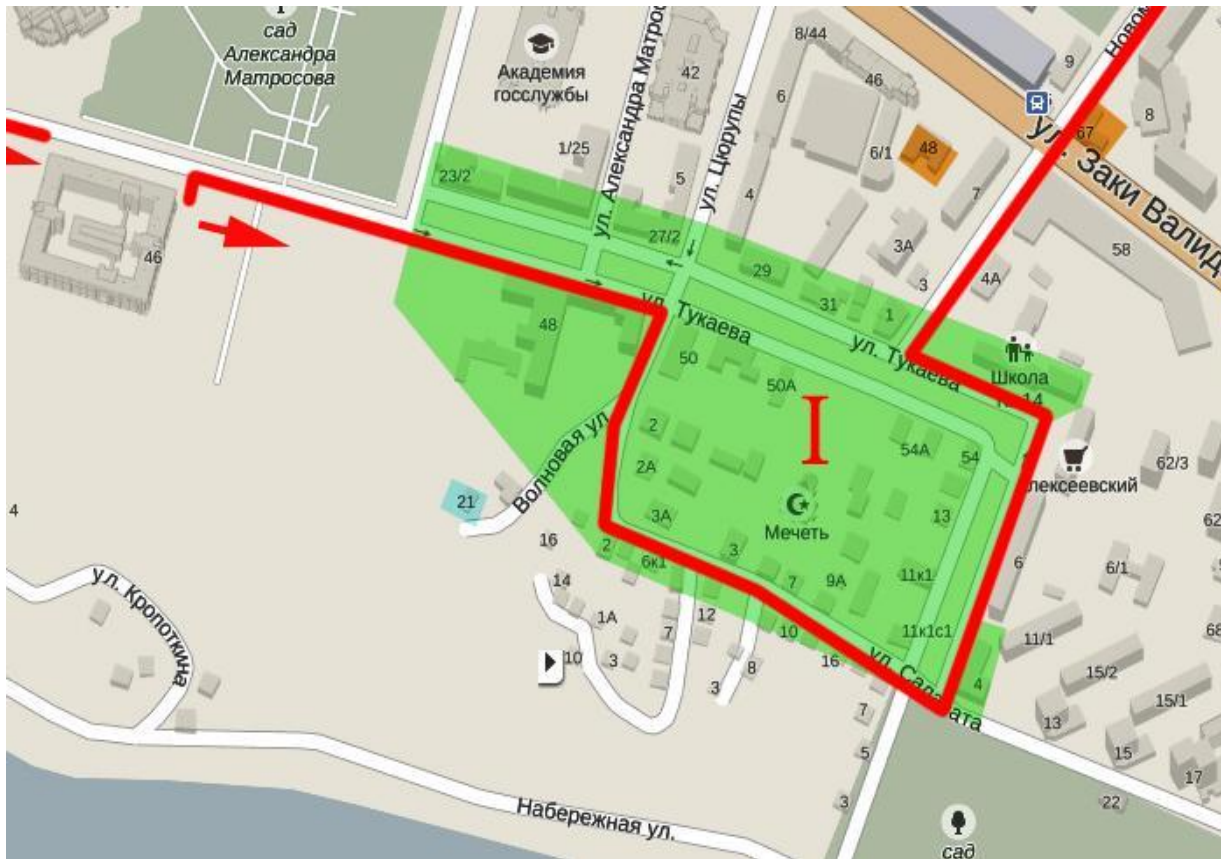
VII. Литературный квартал

**VIII. Александровский
квартал**

IX. Уфимская эклектика



I. АКСАКОВСКИЙ КВАРТАЛ



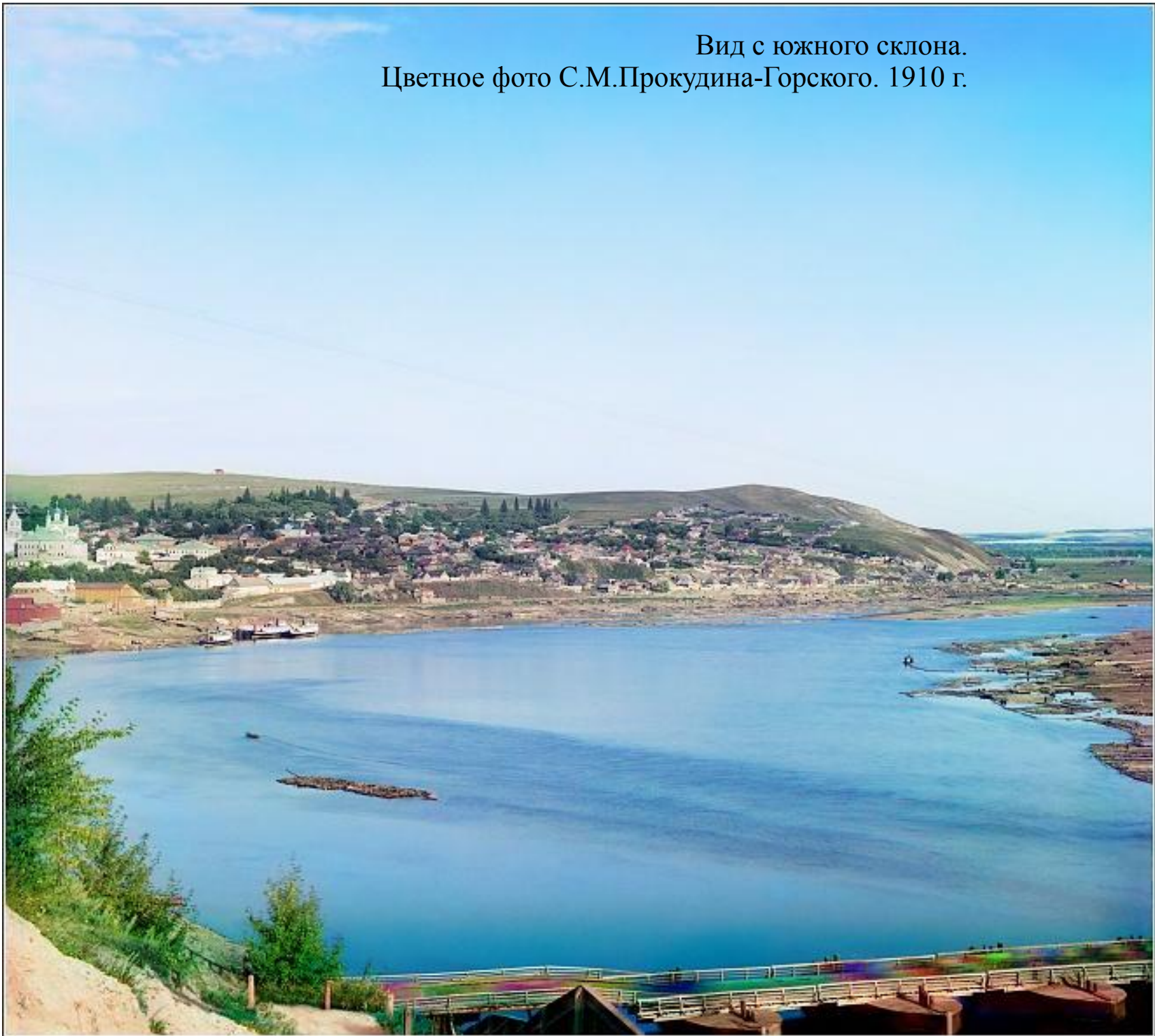
Аксаковский квартал на протяжении всей прогулочной аллеи сохранил историческую застройку.

Включает в себя около 10 зданий-памятников:

Дом губернатора,
Епархиальное училище,
Первая соборная мечеть,
Дом М. Султановой,
Дом-музей С.Т. Аксакова,
Дом Тевкелева,
Дом Напалкова,
Медресе Усмания и др..

Высокие живописные склоны создают условия для создания сети интереснейших видовых площадок для обзора заречных далей и исторической части, которых так не хватает Уфе. Свободные от застройки участки могут быть использованы для размещения стилистически близких памятников деревянного зодчества и новоделов, отвечающих задачам туристической инфраструктуры (мини-гостиницы, магазины сувениров и предприятия общепита, выставочные залы и т.д.), но объединенных, например, Аксаковской тематикой.

Вид с южного склона.
Цветное фото С.М.Прокудина-Горского. 1910 г.





Дом губернатора, Соборная мечеть, женское епархиальное училище.

Фото 1870-х гг.



Улица Воскресенская.

Фото 1910-х гг.

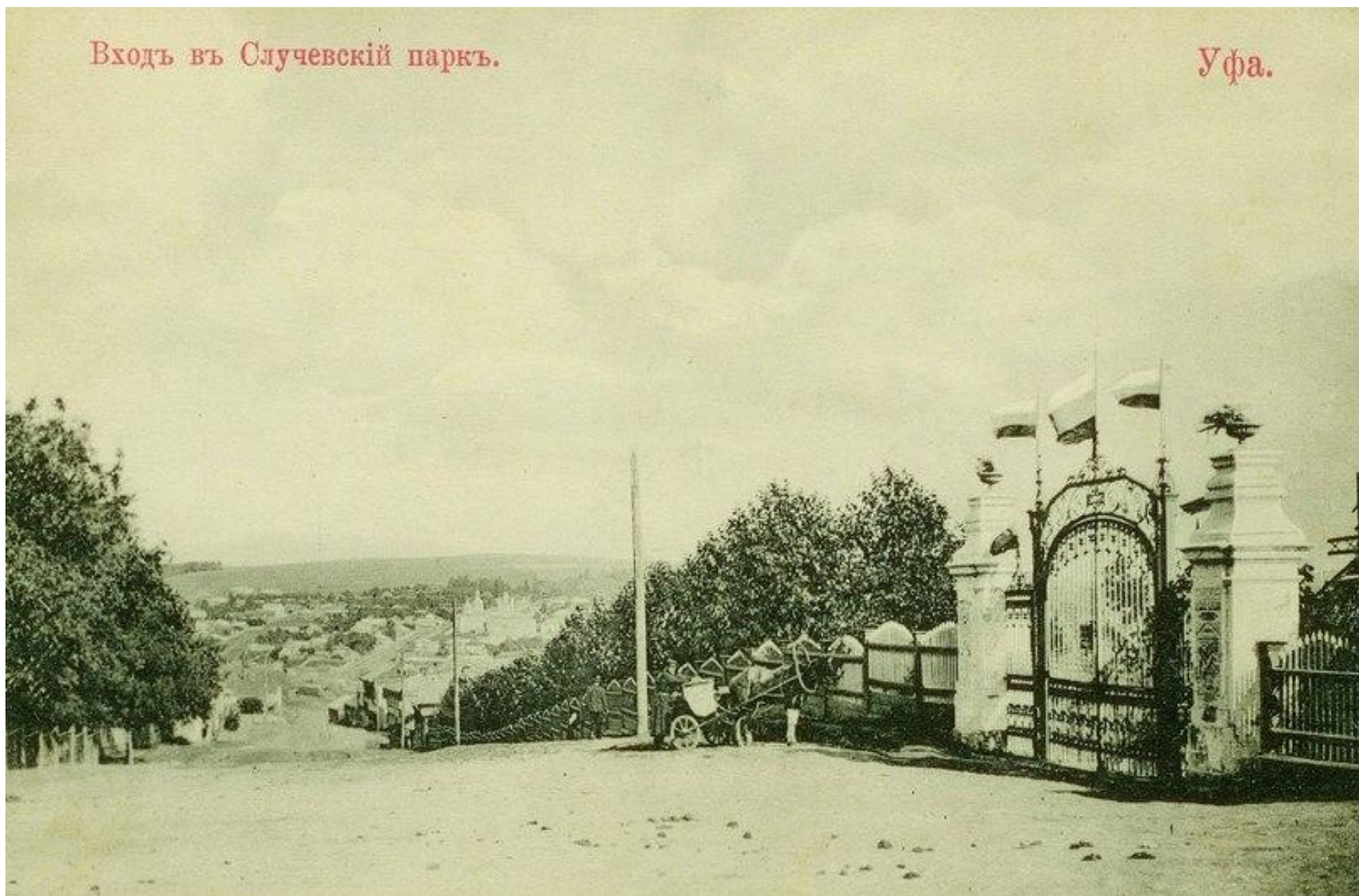


Дом Тевкелева.

Фото начала XX в.

Входъ въ Случевскій паркъ.

Уфа.



Вход в Случевский парк.

Фото начала XX в.



Улица Спасская.

Фото начала XX в.

II. КАЗАНСКАЯ-УФИМСКИЕ УСАДЬБЫ

Улица Большая Казанская на всем протяжении сохранила историческую застройку.

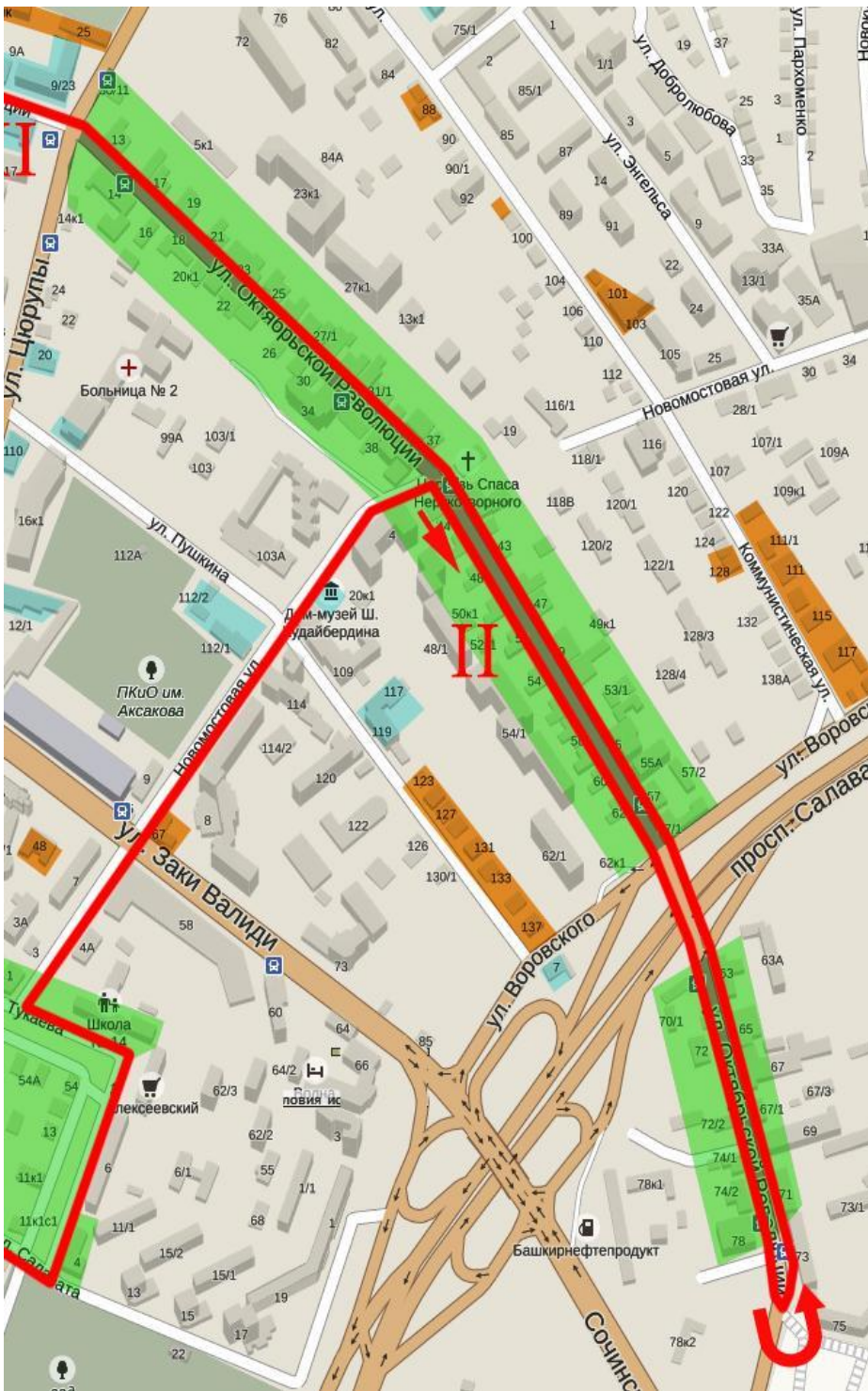
Включает в себя около 50-ти зданий-памятников:

Спасская церковь,
Заводоуправление Гутмана,
Первая пожарная часть,
Особняк Поносовых,
Дом Юдаевых,
Дом Ушковых,
Дом Миславских,
Дома Чижевых и др.

Здания представлены усадебными комплексами, украшены разнообразной деревянной резьбой или декором кирпичного стиля.

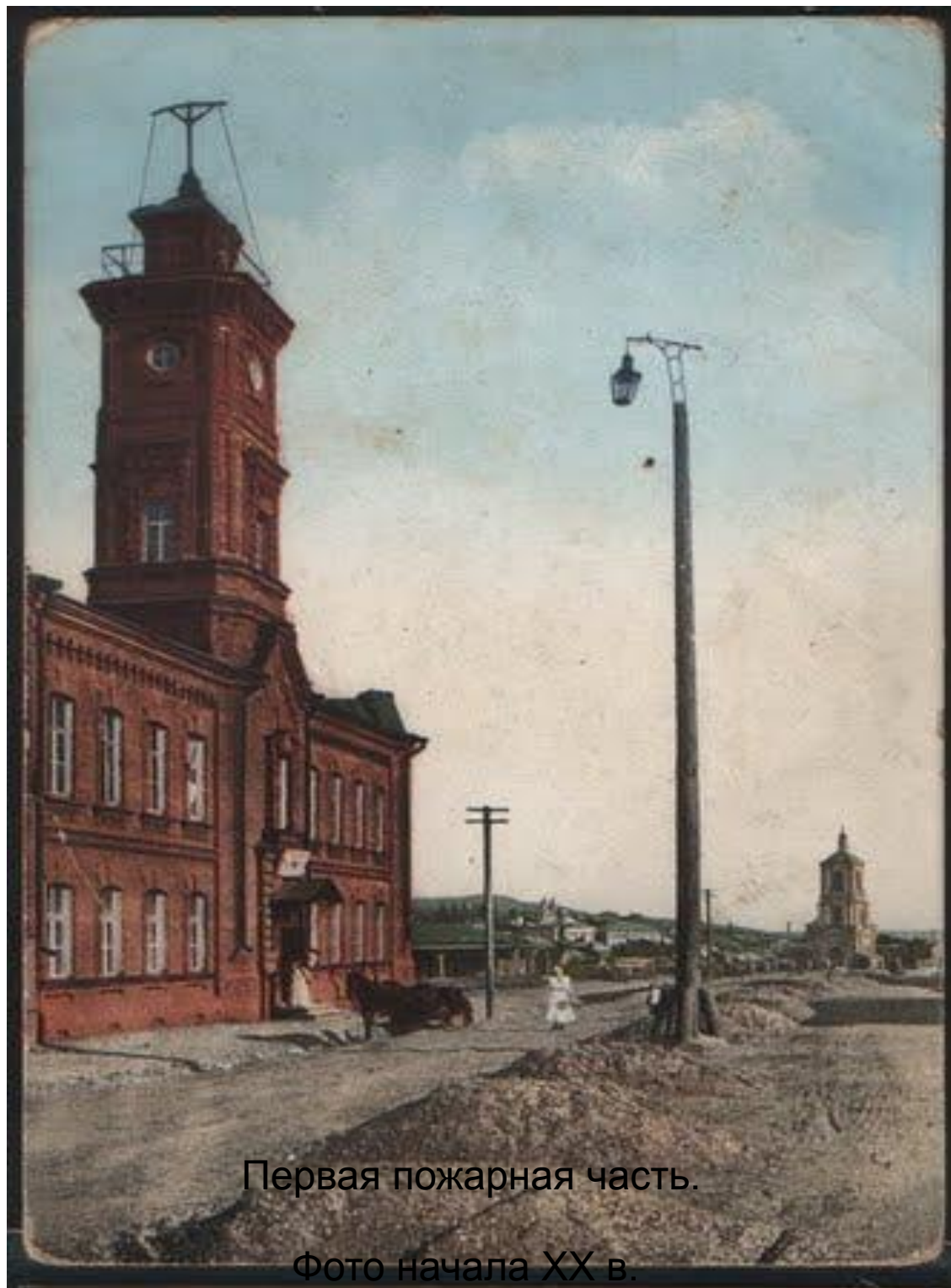
Территория улицы Большой Казанской с 1991 г. постановлением Совмина БАССР поставлена на государственную охрану как зона охраны архитектурных и археологических памятников.

Новые данные об Уфимском Кремле дают возможность малыми формами обозначить его границы и тем самым превратить в интереснейший туристический объект городаа.





Спасская церковь, фото начала XX в.



Первая пожарная часть.

Фото начала XX в.



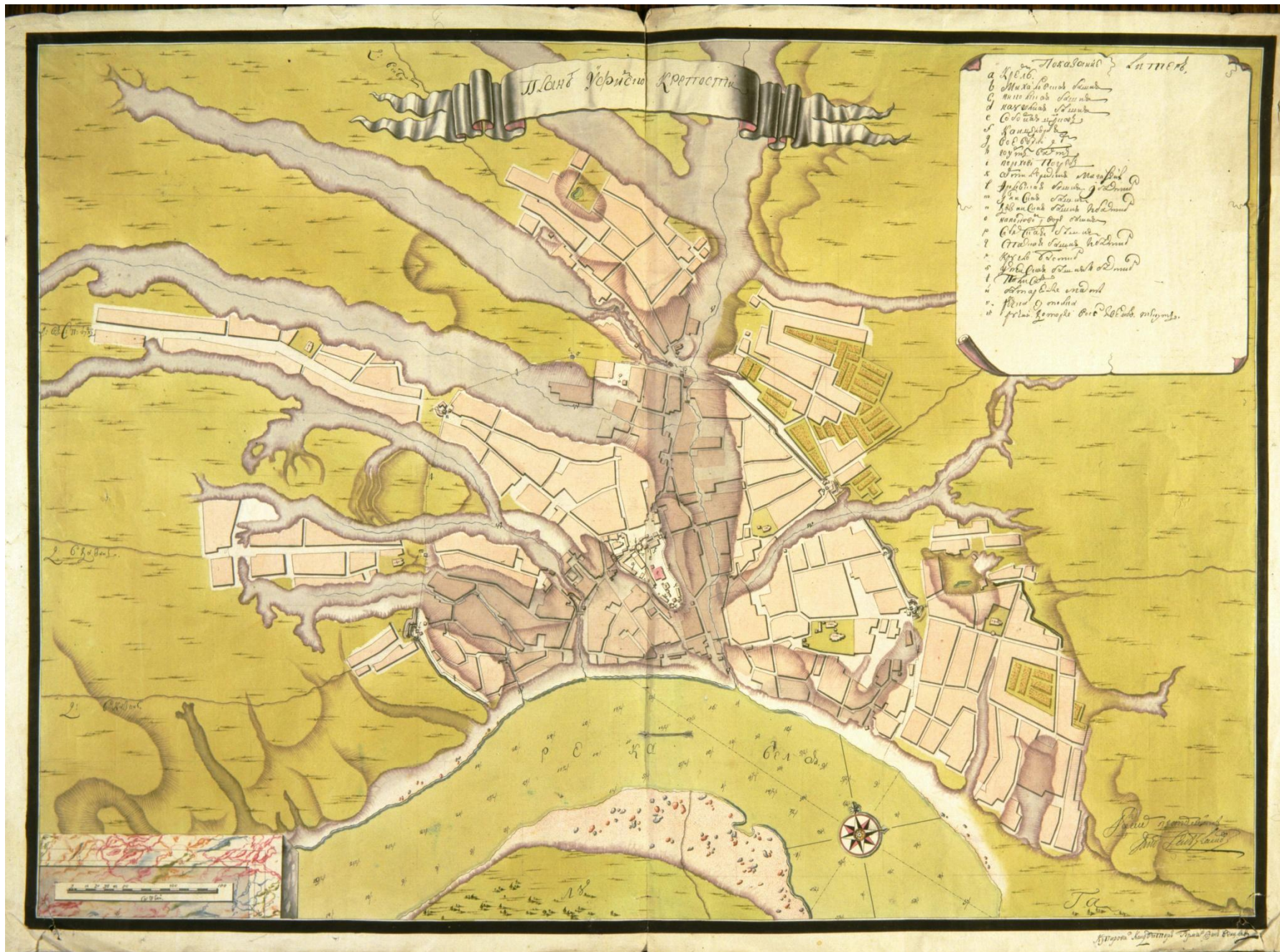
Дом Юдаевых. Наши дни

УФИМСКИЙ КРЕМЛЬ



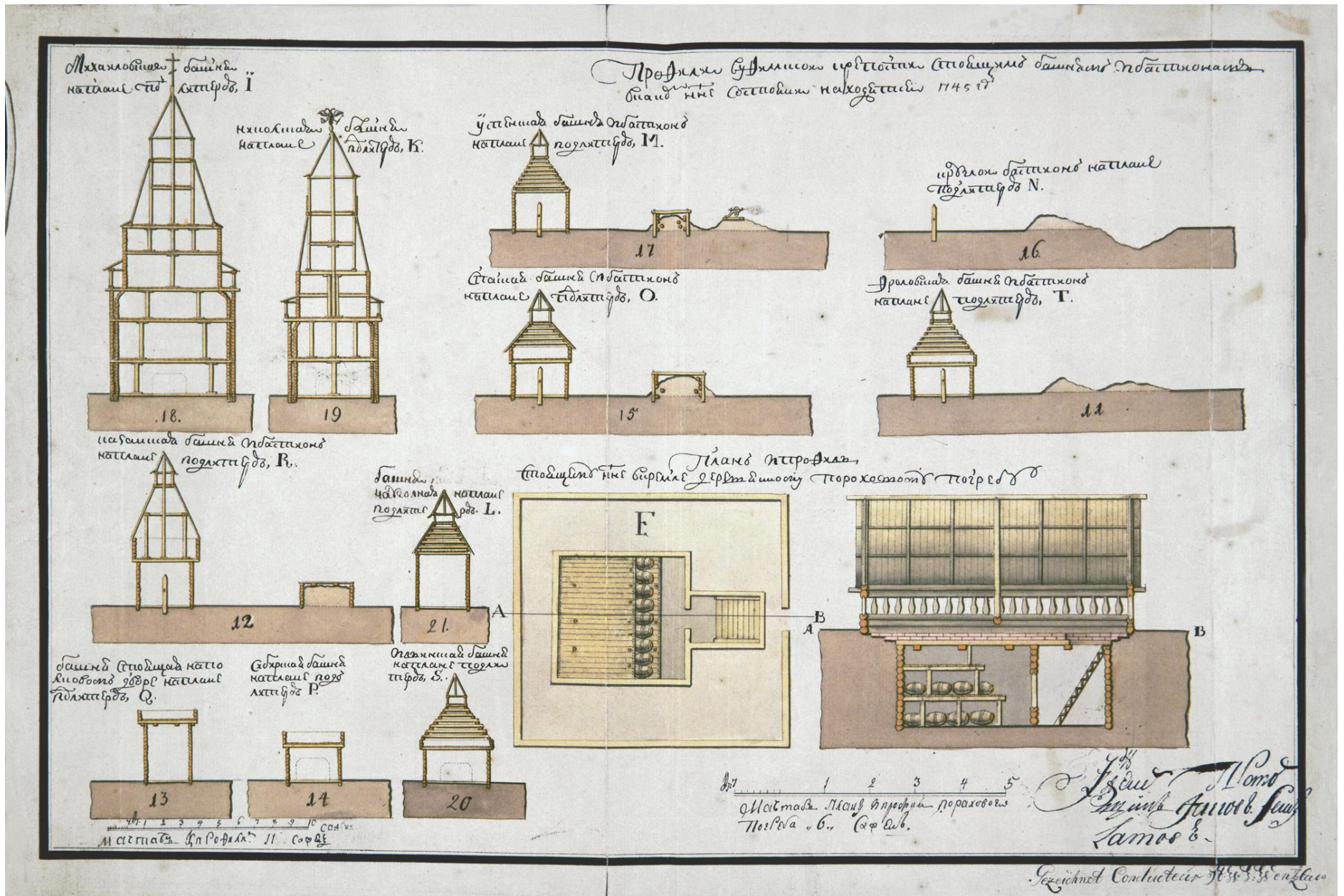
Вид на Уфу с Усольской горы.

Рисунок 1740-х гг.



План Уфимской крепости 1745

Г.



Чертеж Уфимской крепости 1745

Г.



Местоположение Уфимской крепости



Реконструкция Уфимской крепости



После пожара 23 мая 1759 г. крепость
была отстроена заново по проекту
военного инженера
А.И.Ригельмана





Местоположение крепости



Археологическое наблюдение на участке
8-го бастиона Уфимской крепости.



Старая Уфа и Смоленский собор. Фото 1867

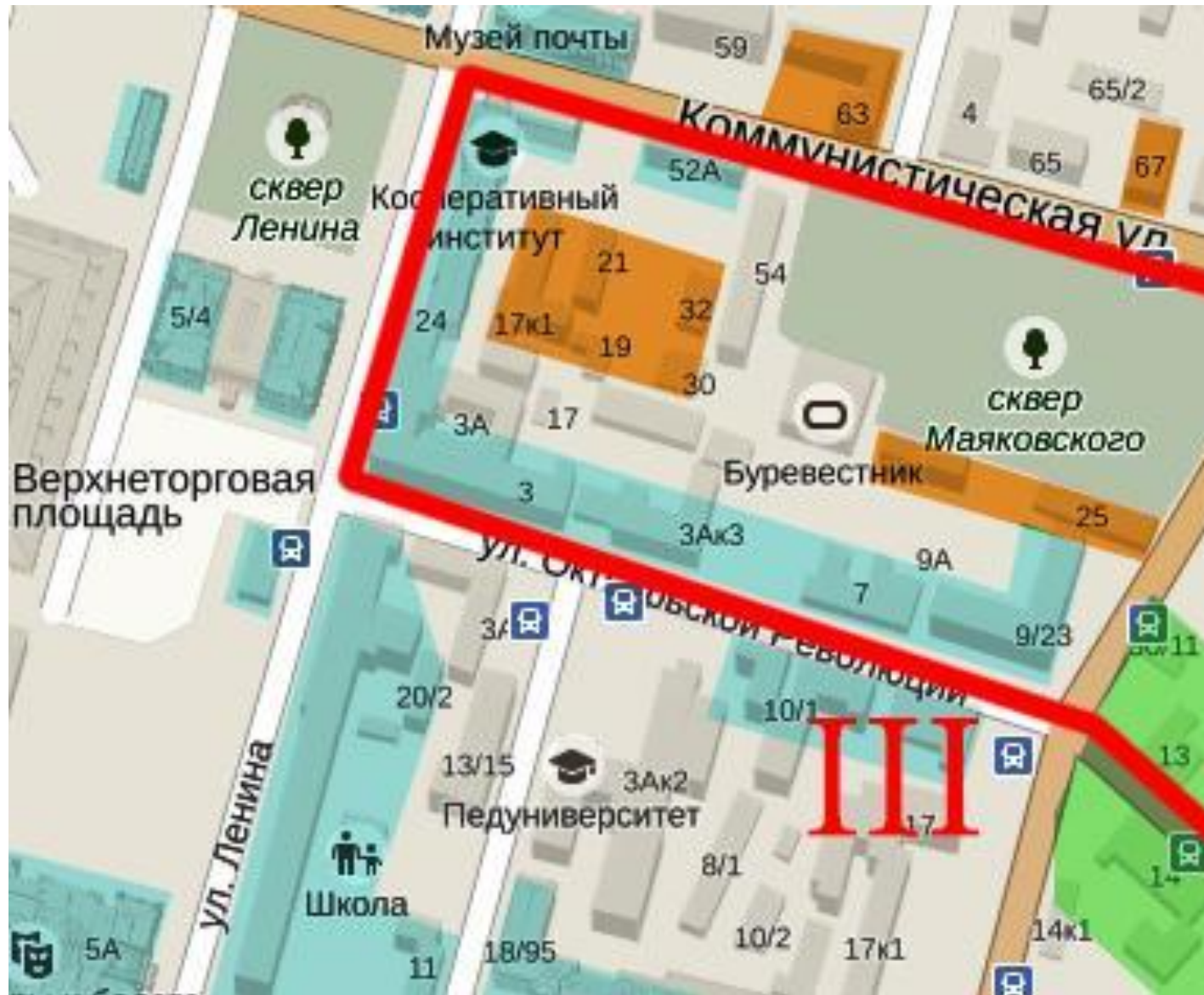
Г.



Смоленский собор – памятник истории и архитектуры XVII в.
Фото незадолго до взрыва, 1956 г.

Территория Уфимского Кремля должна быть исследована археологами.

III. КУПЕЧЕСКИЙ КВАРТАЛ



По сути, Верхне-Торговая площадь и её окрестности представляют второй по значимости, после Кремля, исторический центр г. Уфы .

С другой стороны, это и центр притяжения туристов (скопление учреждений культуры, средств размещения, предприятий общепита и торговли).

Верх улицы Большой Казанской, соединявшей Нижнеторговую и Верхне-Торговую площади, сохранил историческую застройку – Дома купцов Чижевых и Блохиных, Волжско-камский банк и др. здания.



Волжско-камский банк.
Фото начала XX в.



Верхнеторговая площадь.
Фото начала XX в.

IV. РОМАНТИЧЕСКИЙ КВАРТАЛ



Архитектурный ансамбль исторической застройки на углу ул. Цюрупы и Чернышевского представлен:

- кирпичными в стиле эклектики домами Кузякиных;
- деревянным с искусной резьбой Домом Желтоуховых;
- деревянным на кирпичном цоколе Домом Козлова.

Всем вместе они наглядно характеризуют различные стили уфимской застройки II половины – конца XIX века и могут стать еще одним ярким туристическим объектом в палитре уфимских достопримечательностей.

V. АНСАМБЛЬ «АРХИТЕКТУРНЫХ ИЗЛИШЕСТВ»



Разноплановая застройка перекрестка улиц Ленина и Чернышевского также ярко характеризует другие этапы уфимской застройки:

- конец XIX века:

Дом Боровского (1880),

Дом Моториных (1890)

Дом усадьбы Зайковых (1890),

Дом усадьбы Бочкаревых (1870)

- середину XX века:

Кинотеатр «Родина» (1949 -1953),

Дом объединения «Прогресс» (1950-1958).

В историю вошло осуждение Н.С. Хрущевым излишне роскошное убранство кинотеатра «Родина» в стиле «сталинского ампира»/

VI. ХАКИМОВСКИЙ КВАРТАЛ



Живший на улице Бекетовской купец Абдуллатиф Хакимов подарил потомкам мечеть (№11) и собственный дом (№6). Сохранились и близлежащие постройки — дом Смирнова (№5), дом Коломановых (№8), дома Сахарова (№3) и Попова (№2).

Г. УФА. Мечеть



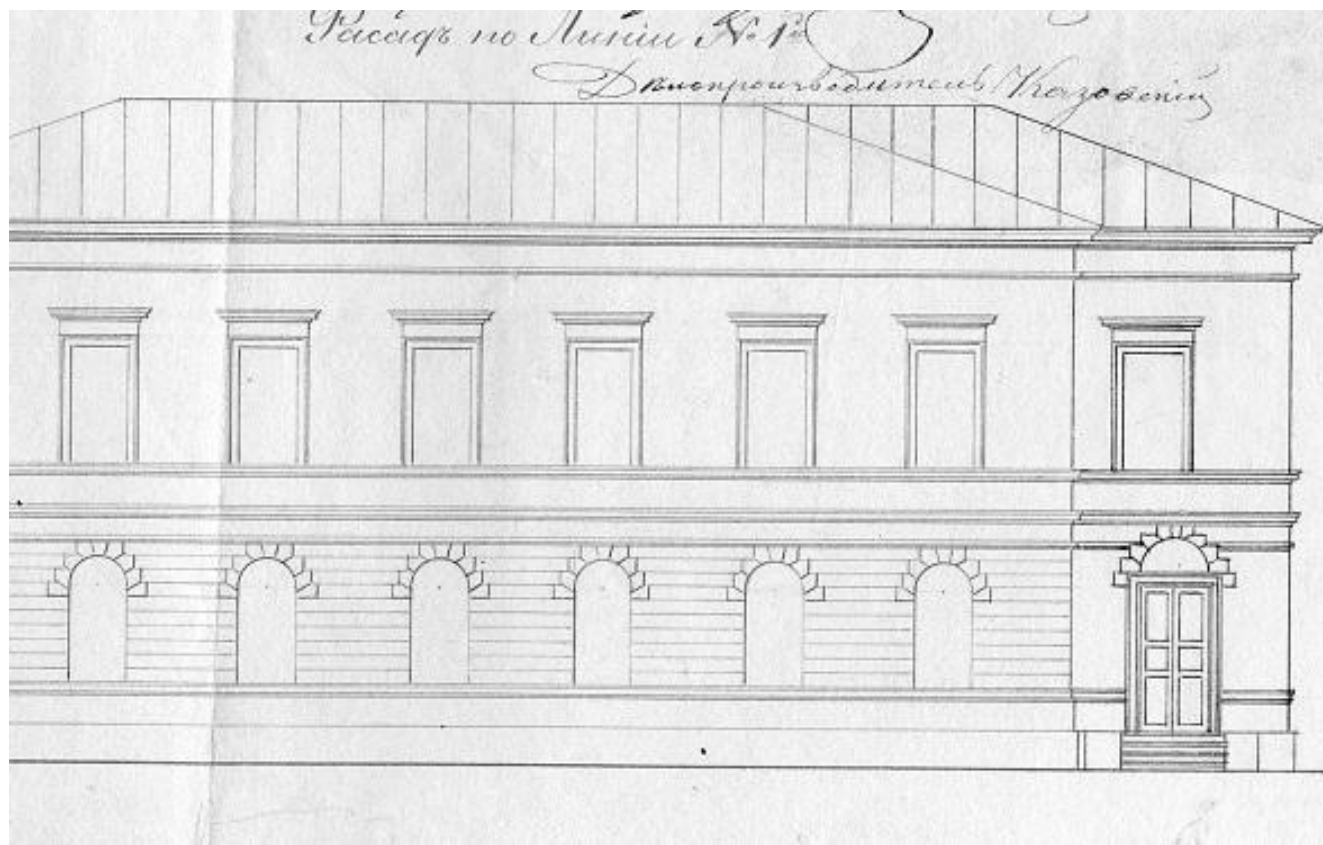
VII. ЛИТЕРАТУРНЫЙ КВАРТАЛ



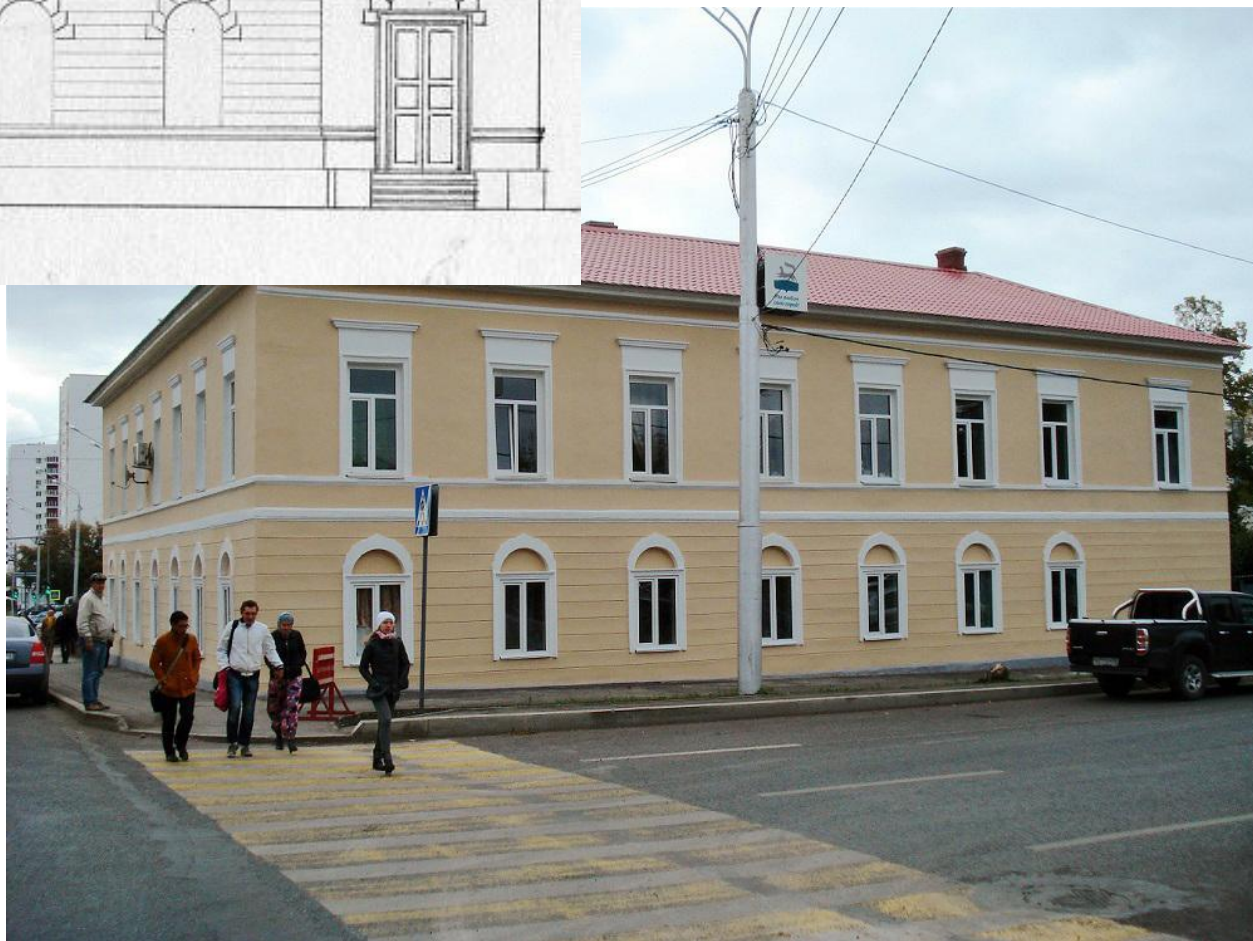
Этот квартал - один из немногих фрагментов исторической застройки по двум сторонам улицы.

Дома в этом квартале имеют архитектурную, художественную и мемориальную ценность, представляют памятники деревянного зодчества, а также старейшие каменные дома Николаевского классицизма.

Квартал способен стать музейно-туристической зоной нашего города.



Гоголя 13,
построенный в 1830 –
1840-х годах в стиле
классицизма. Здесь в
1870-1880-х годах
находилось Мужское
духовное училище,
затем Контрольная
палата (ул. Гоголя,
13).





В доме Гурылёвых (ныне № 22) жил Александр Куприянович Носков (1872–1956) – первый директор Коммерческого училища (ныне Авиационный колледж), известный ученый, исследователь природы уфимского края, действительный член Русского географического общества, кандидат геогр. наук., основатель кафедры экономической географии БГУ.

Уфа, ул. Гоголя, 22/1 -
дом Гурылёва дворовой



фото 1900-х гг.

Дом Гурылёвых дворовой. Фото начала XX в.



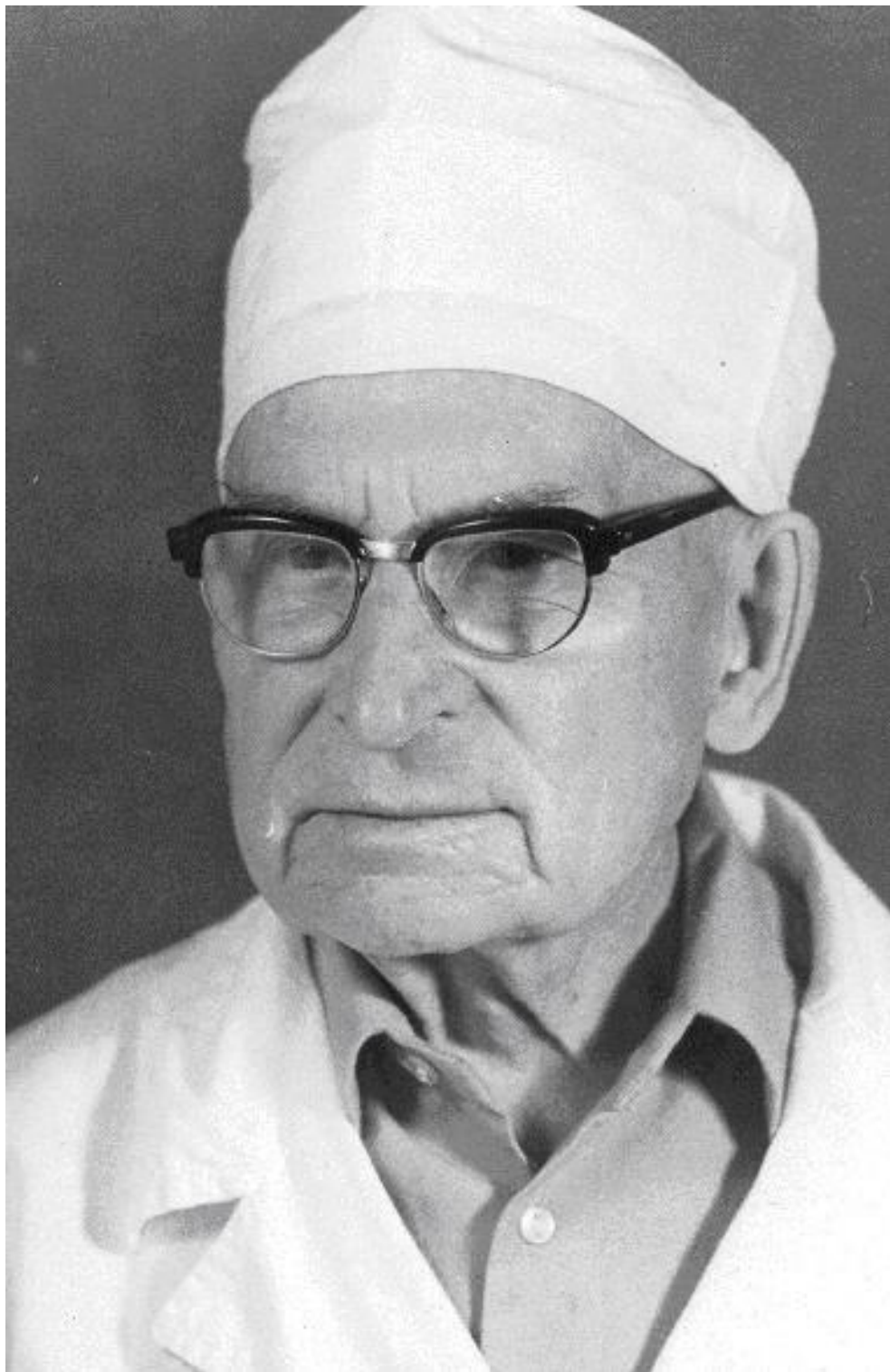
В доме на усадьбе уфимского ветеринарного врача известного общественного деятеля М.В. Рябинина жил и работал врач Дмитрий Иванович Татаринов (1877-1956), основоположник терапевтической школы Башкирии, профессор БГМУ (ул. Гоголя, 26).



Дома Рябина в начале XX века

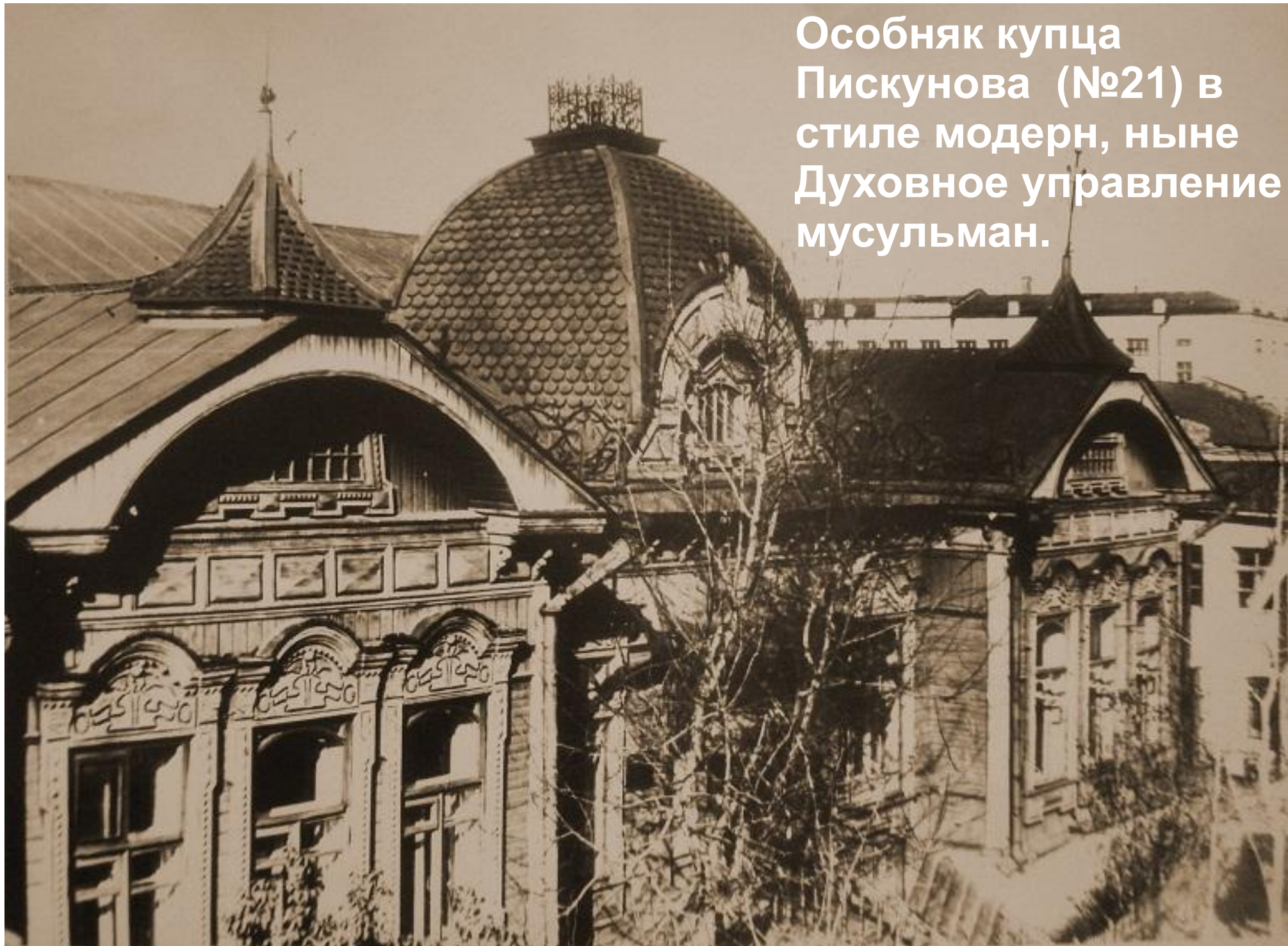


В доме Гиневских (ныне № 28) находится музей Мажита Гафури, где были написаны повести «Черноликие», «Ступени жизни», «На золотых приисках поэта», драма «Красная звезда», либретто к опере «Труженик», многие стихотворения и рассказы. В доме восстановлена подлинная обстановка квартиры поэта. В музейном фонде находятся 1400 экспонатов.



В доме Пискуновых (№ 21) жил и работал Габдулла Хабирович Кудояров (1899—1984) - крупнейший врач-офтальмолог, доктор медицинских наук, профессор, почетный гражданин Уфы, директор Уфимского трахоматозного института, заведующий кафедрой глазных болезней Башкирского медицинского института. Работы Кудоярова по изучению трахомы и организации борьбы с ней способствовали ликвидации этой болезни не только в Башкирии и регионах СССР, но и в некоторых зарубежных странах.

Особняк купца
Пискунова (№21) в
стиле модерн, ныне
Духовное управление
мусульман.



Кроме того, в домах на этой улице в разные годы жили: известный башкирский поэт и писатель Сайфи Кудаш, писатель Д.М. Фурманов, заслуженная учительница БАССР, герой социалистического труда Л.А.Галанова.



VII. ЛИТЕРАТУРНЫЙ КВАРТАЛ



Это один из немногих сохранившихся участков Уфы начала XX в. с двусторонней исторической застройкой вдоль улицы.

Дома этого квартала обладают архитектурной, художественной и мемориальной ценностью.

Квартал достоин быть преобразован в туристический кластер.

УЛИЦА ГОГОЛЯ



Улица Ханыковская (позднее Гоголевская) сохранила группы памятников деревянного зодчества и каменного зодчества.

Среди которых: дом Талова (№ 34), особняк Лаптевых (музей Нестерова), резные деревянные дома Визгаловых и Симоновых (№ 50,52), дом Банкира И.Шапина (№ 43), доходные дома Мартемьянова и Хаева (№ 53,55) и др.

VIII. АЛЕКСАНДРОВСКИЙ КВАРТАЛ



Комплекс казарм Уфимского пехотного полка с окружающей его с запада стеной является одним из интереснейших и наиболее древних построек Уфы, сохранившихся до наших дней.

Место для казарм было выбрано лично Александром I в период пребывания его в Уфе.

Он поставлен на государственную охрану распоряжением Кабинета Министров РБ от 13.04.1994 г. № 359-р.

Этот комплекс удачно дополняется несколькими зданиями-памятниками по ул. К. Маркса (бывшей - Александровской):

- особняк Шкапских (1860-е гг.);
- Усадьба Набатовых из 2-х особняков (II пол. XIX в.);
- Особняк Новиковых (сер. XIX в.);
- Дома Степанова-Зорина (1897-1904 гг.);
- Особняк Воскресенских (кон. XIX – нач. XX вв.);
- Тюремный замок (II пол. XIX в. - 1910 г.)



Казхармы в начале XX в.

IX. УФИМСКАЯ ЭКЛЕКТИКА

Комплекс зданий на углу ул. Аксакова и Коммунистической также представляет собой архитектурный ансамбль, характеризующий разнообразную и разновременную уфимскую застройку:

- Усадьба Бухартовского (1860-е гг.);
- Дом Раевской О.К. (кон. XIX в.);
- Реальное училище (1900-1910 гг.);
- Дом жилой Наркомфина (1934 г.).

