

# ПОСОБИЯ ПО ВРЕМЕННОЙ НЕТРУДОСПОСОБНОСТИ И БЕЗРАБОТИЦЕ



## Право на пособие по временной нетрудоспособности имеют граждане,

подлежащие обязательному социальному страхованию на случай временной нетрудоспособности (далее - застрахованные лица).

Листок нетрудоспособности  
Формы № 10/у  
Серия ВГ 3529031

Имя пациента: Сидоров Сергей Петрович  
Дата: 25 июня 2016  
Место заболевания: ООО "Рога и Копыта"

Диагноз: Заболевание

Срок нетрудоспособности: 25.06

Терапевт: Гаврилов И.И.  
Терапевт: Егорова И.Б.

**ОБРАЗЕЦ**

Листок нетрудоспособности  
Формы № 10/у  
Серия ВГ 4101678

Имя пациента: Иванов Иван Иванович  
Дата: 10.06

Место заболевания: Заболевание

Срок нетрудоспособности: 10.06

Терапевт: Гаврилов И.И.  
Терапевт: Егорова И.Б.

LAWING.RU

# ПРАВО НА ПОСОБИЕ ПО ВРЕМЕННОЙ НЕТРУДОСПОСОБНОСТИ ИМЕЮТ ГРАЖДАНЕ

Застрахованными лицами являются граждане Российской Федерации, а также постоянно или временно проживающие на территории Российской Федерации иностранные граждане и лица без гражданства:

- 1) лица, работающие по трудовым договорам;
- 2) государственные гражданские служащие, муниципальные служащие;



## Право на пособие по временной нетрудоспособности имеют граждане

3) адвокаты, индивидуальные предприниматели, в том числе члены крестьянских (фермерских) хозяйств, физические лица, не признаваемые индивидуальными предпринимателями, члены родовых, семейных общин малочисленных народов Севера, добровольно вступившие в отношения по обязательному социальному страхованию на случай временной нетрудоспособности и в связи с материнством и осуществляющие за себя уплату страховых взносов в Фонд социального страхования Российской Федерации в соответствии с Федеральным законом от 31 декабря 2002 года № 190-ФЗ "Об обеспечении пособиями по обязательному социальному страхованию граждан, работающих в организациях и у индивидуальных предпринимателей, применяющих специальные налоговые режимы, и некоторых других категорий граждан";





## Право на пособие по временной нетрудоспособности имеют граждане

- 4) иные категории лиц, которые подлежат обязательному социальному страхованию на случай временной нетрудоспособности, при условии уплаты ими или за них налогов и (или) страховых взносов в Фонд социального страхования Российской Федерации.



## АЛГОРИТМ ДЕЙСТВИЯ ГРАЖДАН ПРИ ОСУЩЕСТВЛЕНИИ АДМИНИСТРАТИВНОЙ ПРОЦЕДУРЫ

### 7.5. Выдача листка нетрудоспособности по уходу (справки о временной нетрудоспособности)



#### ПАЦИЕНТ

*при обращении иметь:*

- паспорт или иной документ, удостоверяющий личность;

*Заказывает амбулаторную карту в кабинет участкового врача педиатра*

Врач педиатр участковый в соответствии с графиком работы  
(информация на стенде 1 этажа поликлиники)

#### Врач педиатр участковый:

Осуществляет медицинский осмотр ребёнка;

В случае заболевания ребёнка, при наличии показаний для ухода за ребёнком с временной нетрудоспособностью, назначает лечение, оформляет медицинскую документацию

**ВЫДАЕТ ЛИСТОК НЕ-  
ТРУДОСПОСОБНОСТИ ПО УХО-  
ДУ В ДЕНЬ УСТАНОВЛЕНИЯ  
НЕОБХОДИМОСТИ В УХОДЕ**

при отсутствии показаний для ухода за ребёнком с временной нетрудоспособностью, осуществляет медицинское наблюдение в соответствии с протоколами и стандартами обследования и лечения в условиях ЛПУ амбулаторного типа

## Пособие по временной нетрудоспособности при необходимости осуществления ухода за больным членом семьи выплачивается застрахованному лицу:

- 1) в случае ухода за больным ребенком в возрасте до 7 лет - за весь период амбулаторного лечения или совместного пребывания с ребенком в стационарном лечебно-профилактическом учреждении, но не более чем за 60 календарных дней в календарном году по всем случаям ухода за этим ребенком, а в случае заболевания ребенка, включенного в перечень заболеваний, определяемый федеральным органом исполнительной власти, осуществляющим функции по выработке государственной политики и нормативно-правовому регулированию в сфере здравоохранения и социального развития, не более чем за 90 календарных дней в календарном году по всем случаям ухода за этим ребенком в связи с указанным заболеванием;
- 2) в случае ухода за больным ребенком в возрасте от 7 до 15 лет - за период до 15 календарных дней по каждому случаю амбулаторного лечения или совместного пребывания с ребенком в стационарном лечебно-профилактическом учреждении, но не более чем за 45 календарных дней в календарном году по всем случаям ухода за этим ребенком;
- 3) в случае ухода за больным ребенком-инвалидом в возрасте до 15 лет - за весь период амбулаторного лечения или совместного пребывания с ребенком в стационарном лечебно-профилактическом учреждении, но не более чем за 120 календарных дней в календарном году по всем случаям ухода за этим ребенком;
- 4) в случае ухода за больным ребенком в возрасте до 15 лет, являющимся ВИЧ-инфицированным, - за весь период совместного пребывания с ребенком в стационарном лечебно-профилактическом учреждении;
- 5) в случае ухода за больным ребенком в возрасте до 15 лет при его болезни, связанной с поствакцинальным осложнением, - за весь период амбулаторного лечения или совместного пребывания с ребенком в стационарном лечебно-профилактическом учреждении;
- 6) в остальных случаях ухода за больным членом семьи при амбулаторном лечении - не более чем за 7 календарных дней по каждому случаю заболевания, но не более чем за 30 календарных дней в календарном году по всем случаям ухода за этим членом семьи.



# Нормативные акты, регулирующие выплату пособия по временной нетрудоспособности

1. Федеральный закон от 21 июля 2007 года № 183-ФЗ «О бюджете Фонда социального страхования Российской Федерации на 2008 год и на плановый период 2009 и 2010 годов»;
2. Федеральный закон от 29.12.2006 № 255-ФЗ «Об обеспечении пособиями по временной нетрудоспособности, по беременности и родам граждан, подлежащих обязательному социальному страхованию»;
3. Федеральный закон от 31.12.2002 № 190-ФЗ "Об обеспечении пособиями по обязательному социальному страхованию граждан, работающих в организациях и у индивидуальных предпринимателей, применяющих специальные налоговые режимы, и некоторых других категорий граждан";
4. Федеральный закон от 16.07.1999 № 165-ФЗ «Об основах обязательного социального страхования».
5. Приказ Минздравсоцразвития от 06.02.2007 № 91 «Об утверждении Правил подсчета и подтверждения страхового стажа для определения размеров пособий по временной нетрудоспособности, по беременности и родам».





# РАСЧЕТ ПОСОБИЯ ПО ВРЕМЕННОЙ НЕТРУДОСПОСОБНОСТИ

## Расчет пособия по временной нетрудоспособности

Сумма заработка, начисленного за 12 месяцев, предшествующих месяцу наступления временной нетрудоспособности

:

Число календарных дней, приходящихся на эти 12 месяцев

=

Средний дневной заработок

Средний дневной заработок

×

60, 80 или 100 процентов (в зависимости от продолжительности страхового стажа работника)

=

Размер дневного пособия

Размер пособия по временной нетрудоспособности\*

=

Размер дневного пособия

×

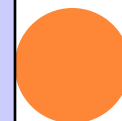
Число календарных дней, приходящихся на период временной нетрудоспособности

\* Максимальный размер пособия по временной нетрудоспособности в 2009 г. – 18 720 руб.



# ИСЧИСЛЕНИЕ ПОСОБИЙ ПО ВРЕМЕННОЙ НЕТРУДОСПОСОБНОСТИ В ОСОБЫХ СЛУЧАЯХ

Особые случаи	Размер пособия
При заболевании или травме, наступивших в течение 30 календарных дней после прекращения работы по трудовому договору	В размере 60 процентов среднего заработка
При необходимости осуществления ухода за больным ребенком (при амбулаторном лечении ребенка) за календарные дни, указанные в больничном, начиная с 11-го дня*	В размере 50 процентов среднего заработка
За период простоя	В том же размере, в каком сохраняется за это время заработная плата, но не выше размера пособия, которое застрахованное лицо получало бы по общим правилам
При страховом стаже менее шести месяцев	В размере, не превышающем за полный календарный месяц минимального размера оплаты труда, установленного федеральным законом** (в районах и местностях, в которых применяются районные коэффициенты, – в размере, не превышающем минимального размера оплаты труда с учетом этих коэффициентов)
<p>* За первые 10 календарных дней пособие выплачивается в размере, определяемом в зависимости от продолжительности страхового стажа.</p> <p>** С 1 января 2009 года минимальный размер оплаты труда установлен в размере 4330 руб. в месяц (ст. 1 Федерального закона от 24 июня 2008 г. № 91-ФЗ).</p>	



В СООТВЕТСТВИИ СО СТ. 3 ЗАКОНА «О ЗАНЯТОСТИ НАСЕЛЕНИЯ В РОССИЙСКОЙ ФЕДЕРАЦИИ» ОТ 19.04.1991 N 1032-1 (РЕД. ОТ 18.10.2007),

**БЕЗРАБОТНЫМИ** МОГУТ БЫТЬ ПРИЗНАНЫ ТОЛЬКО ТРУДОСПОСОБНЫЕ ГРАЖДАНЕ, КОТОРЫЕ НЕ ИМЕЮТ РАБОТЫ И ЗАРАБОТКА, ЗАРЕГИСТРИРОВАННЫ В ОРГАНАХ СЛУЖБЫ ЗАНЯТОСТИ НАСЕЛЕНИЯ В ЦЕЛЯХ ПОИСКА ПОДХОДЯЩЕЙ РАБОТЫ, ИЩУТ РАБОТУ И ГОТОВЫ ПРИСТУПИТЬ К НЕЙ.

ИСХОДЯ ИЗ ЭТОГО ОПРЕДЕЛЕНИЯ МОЖНО ВЫДЕЛИТЬ СЛЕДУЮЩИЕ НЕОБХОДИМЫЕ УСЛОВИЯ ДЛЯ ПРИЗНАНИЯ ГРАЖДАН БЕЗРАБОТНЫМИ:

ТРУДОСПОСОБНОСТЬ, ОТСУТСТВИЕ РАБОТЫ И ЗАРАБОТКА, РЕГИСТРАЦИЯ В ОРГАНАХ СЛУЖБЫ ЗАНЯТОСТИ В ЦЕЛЯХ ПОИСКА ПОДХОДЯЩЕЙ РАБОТЫ И ГОТОВНОСТЬ ПРИСТУПИТЬ К РАБОТЕ.



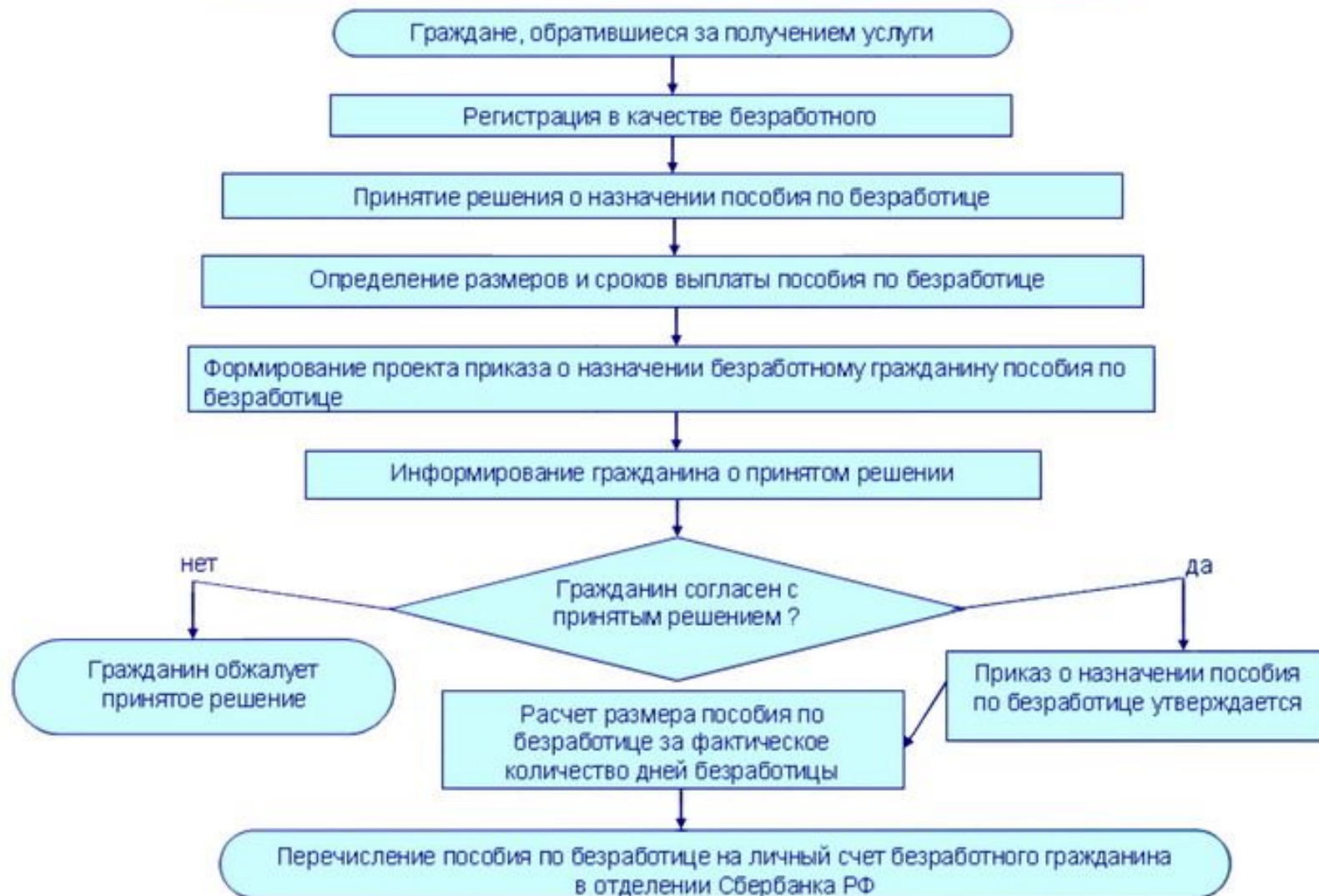
# Численность безработицы по Нижегородской области на конец 2015 года составила 0,6%



Статус безработных в регионе имели 11,1 тыс. человек. В Нижнем Новгороде на 31 декабря прошлого года уровень регистрируемой безработицы составил 0,58%, безработными числились 4 тыс. человек. Уровень общей безработицы в регионе, рассчитанный по методологии Международной организации труда, в 2015 году составил 4,3% (по России — 5,5%, в ПФО — 4,6 %).



## Схема предоставления безработным гражданам государственной услуги по осуществлению выплаты пособия по безработице





***БЕЗРАБОТНЫМИ ПРИЗНАЮТСЯ ТРУДОСПОСОБНЫЕ ГРАЖДАНЕ, КОТОРЫЕ НЕ ИМЕЮТ РАБОТЫ И ЗАРАБОТКА, ЗАРЕГИСТРИРОВАННЫ В ОРГАНАХ СЛУЖБЫ ЗАНЯТОСТИ В ЦЕЛЯХ ПОИСКА ПОДХОДЯЩЕЙ РАБОТЫ, ИЩУТ РАБОТУ И ГОТОВЫ ПРИСТУПИТЬ К НЕЙ. ПОРЯДОК РЕГИСТРАЦИИ БЕЗРАБОТНЫХ ГРАЖДАН ОПРЕДЕЛЯЕТСЯ ПРАВИТЕЛЬСТВОМ РФ. БЕЗРАБОТНЫМ ПРИЗНАЁТСЯ И ИНВАЛИД, ИМЕЮЩИЙ ТРУДОВУЮ РЕКОМЕНДАЦИЮ И ЗАКЛЮЧЕНИЕ О ХАРАКТЕРЕ И УСЛОВИЯХ ДОСТУПНОГО ДЛЯ НЕГО ТРУДА, ВЫДАННЫЕ В УСТАНОВЛЕННОМ ПОРЯДКЕ, НО НЕ ИМЕЮЩИЙ РАБОТЫ, ИЩУЩИЙ ЕЁ И ГОТОВЫЙ ПРИСТУПИТЬ К НЕЙ.***



**ПОРЯДОК ОПРЕДЕЛЕНИЯ РАЗМЕРА ПОСОБИЯ ПО БЕЗРАБОТИЦЕ УСТАНОВЛЕН РАЗНЫЙ. ПОСОБИЕ НАЧИСЛЯЕТСЯ В ПРОЦЕНТНОМ ОТНОШЕНИИ К ЗАРАБОТКУ ЛИБО В ОТНОШЕНИИ К ВЕЛИЧИНЕ ПРОЖИТОЧНОГО МИНИМУМА, ИСЧИСЛЕННОГО В СУБЪЕКТЕ РОССИЙСКОЙ ФЕДЕРАЦИИ.**



## ЛИЦЕВАЯ СТОРОНА

Центр занятости населения г. Сочи \_\_\_\_\_  
**РЕГИСТРАЦИОННОЕ УДОСТОВЕРЕНИЕ**

№ \_\_\_\_\_ от \_\_\_\_\_

Инспектор \_\_\_\_\_ Телефон \_\_\_\_\_

\_\_\_\_\_  
Клиент

\_\_\_\_\_  
Подпись владельца удостоверения  
(\_\_\_\_\_)



**ПРИ ПОСТАНОВКЕ НА УЧЁТ В  
ЦЕНТРЕ ЗАНЯТОСТИ  
НАСЕЛЕНИЯ ПО МЕСТУ  
ЖИТЕЛЬСТВА ИНСПЕКТОРОМ  
ВЫДАЁТСЯ РЕГИСТРАЦИОННОЕ  
УДОСТОВЕРЕНИЕ.  
НАПРИМЕР, ДАННОЕ  
УДОСТОВЕРЕНИЕ ВЫГЛЯДИТ  
ТАКИМ ОБРАЗОМ.**



# СПАСИБО ЗА ВНИМАНИЕ!

