

# Тема урока: «Картина - пейзаж»

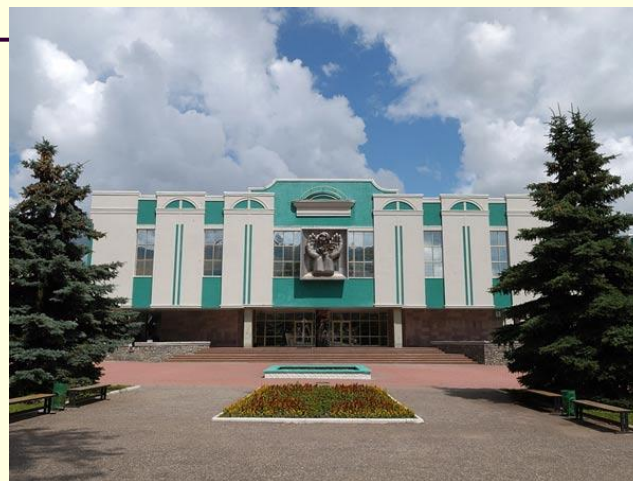


*Разработала: учитель изобразительного искусства -*

*Макарова Эльвира Юрьевна*

*МОУ «Лицей № 4», г.Саранск, Республика Мордовия.*

# *Музеи изобразительных искусств*



- *Эрмитаж*
- *Музей изобразительных искусств им. С.Д.Эрзи*
- *Третьяковская галерея*

*Натюрморт – это картины, героями которых являются различные предметы обихода, фрукты, цветы или еда.*



«Натюрморт» - слово французское, означает оно буквально «мертвая природа».

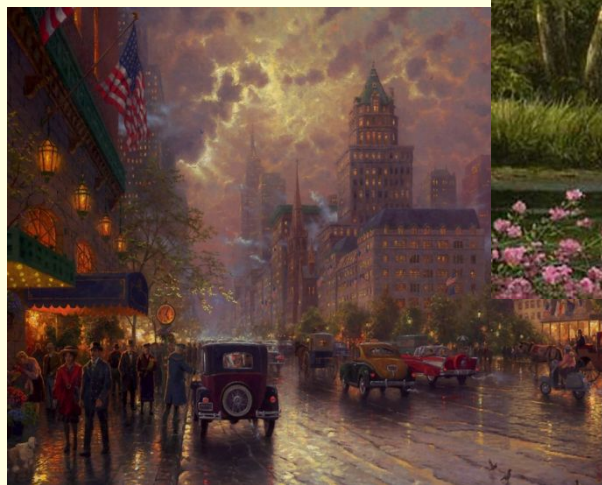
Но если на картине изображено какое-либо живое существо, то натюрморт будет называться «тихая жизнь».



• «тихая жизнь»

• «мертвая природа»

**Пейзаж – (франц.  *paysage* - страна, местность) - это жанр изобразительного искусства, в котором основным предметом изображения является местность, естественная или преобразенная человеком природо: городские и сельские ландшафты, виды городов, зданий.**



***Уже лепестки распустились и отзвенела капель!  
На яркой апрельской палитре разводит весна акварель!***



Типичный для России средней полосы пейзаж. В картине одновременно и печаль, и радость, и улыбка, и раздумье... На еще голых ветках покривившихся берез множество грачиных гнезд, вокруг которых суетятся сами хозяева птичьего поселка. Прозрачный свежий воздух чувствуется в высоких, нежно-голубеющих облаках. Поблескивает синевой освободившийся ото льда пруд. Художник так написал весну, что мы слышим не только грачиный гомон, но и ощущаем движение, обновление жизни и запах весны. Картина написана в холодном колорите с преобладанием серых и серо-голубых тонов.

**А.Саврасов «Грачи прилетели»**



И. Левитан "Март"

Красота-то, какая! В голубом небе тоненькие веточки берез переливаются разными цветами. Их белые стволы словно светятся, а за ними темная зелень сосен. Высоко-высоко на березе темный скворечник ждет своих жильцов. Природа погружена еще в зимний сон, но снег на крыше крыльца подтаял, на дороге потемнел, стал рыхлым. А тени голубые-голубые! Сугробы потеряли свою белизну, осели... И все вокруг залито солнцем!

# Перспектива в пейзаже

## Линейная перспектива:

- чем дальше от нас находится предмет, тем он кажется меньше. Иными словами: ближе – больше, дальше – меньше.



И. Шишкин. «Рожь»



- параллельные линии, удаляясь от нас, постепенно сближаются и в конце концов сходятся в одной точке на линии горизонта.



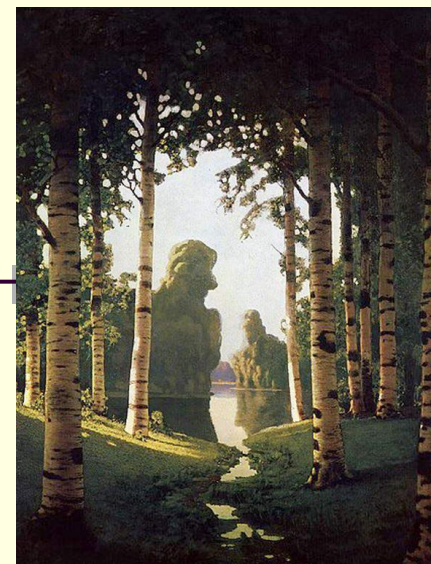
И.Курицин. «Дорога к дому»



И.Левитан. «Владимирка»

## Воздушная перспектива:

- чем ближе предмет, тем больше подробностей; при удалении детали предмета заметны меньше.
- ближние предметы изображают ярко окрашенными, а удаленные – бледными.



И.Куинджи. «Березовая роща»

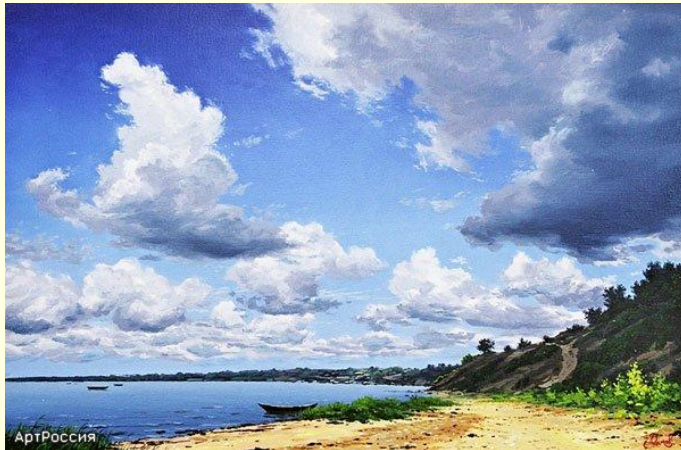


И.Шишкин. «Утро в сосновом бору»

- чем ближе облака к линии горизонта, тем они меньше. Чем дальше от линии горизонта, тем они больше.



А.Рылов. «В голубом просторе»

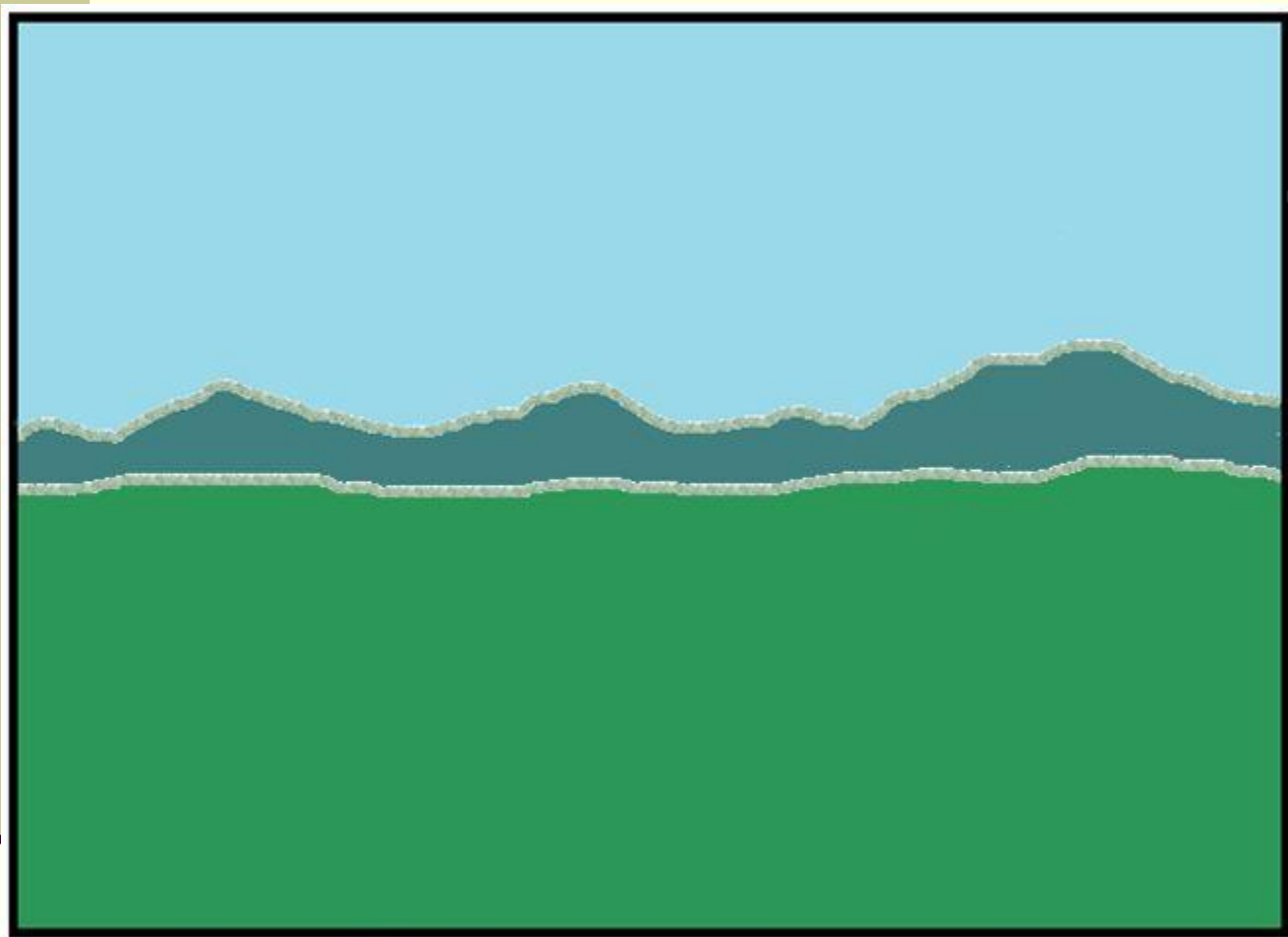


А.Адамов. «Простор»



Я. Зяблов. «Вода и небо»

# Собери пейзаж по правилам перспективы

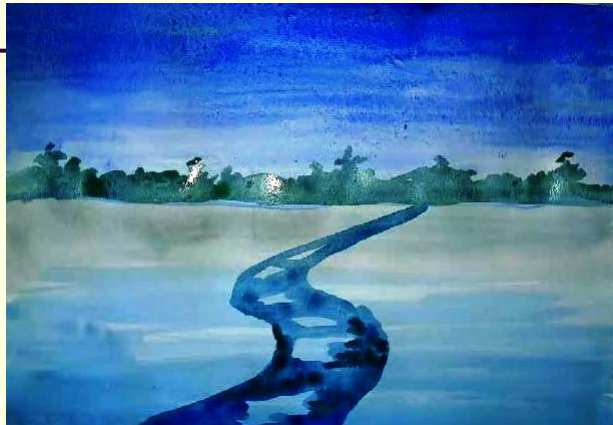


# Основные этапы выполнения рисунка

1.



2.



3.



4.



5.



# ***Спасибо всем за внимание и активную работу на уроке.***

---

- Что же нового и интересного вы, ребята, узнали на уроке?
- Какие затруднения вы испытывали при выполнении самостоятельной работы?
- Все ли вам удалось?

